

# มาตรฐานเครื่องจักรกลการเกษตร

นายสุรจิตร วันแพ

ผู้อำนวยการกลุ่ม ๔ เครื่องจักรกล ยานยนต์และชิ้นส่วน



๒๕ มิถุนายน ๒๕๕๘



๑๓.๓๐ – ๑๕.๐๐

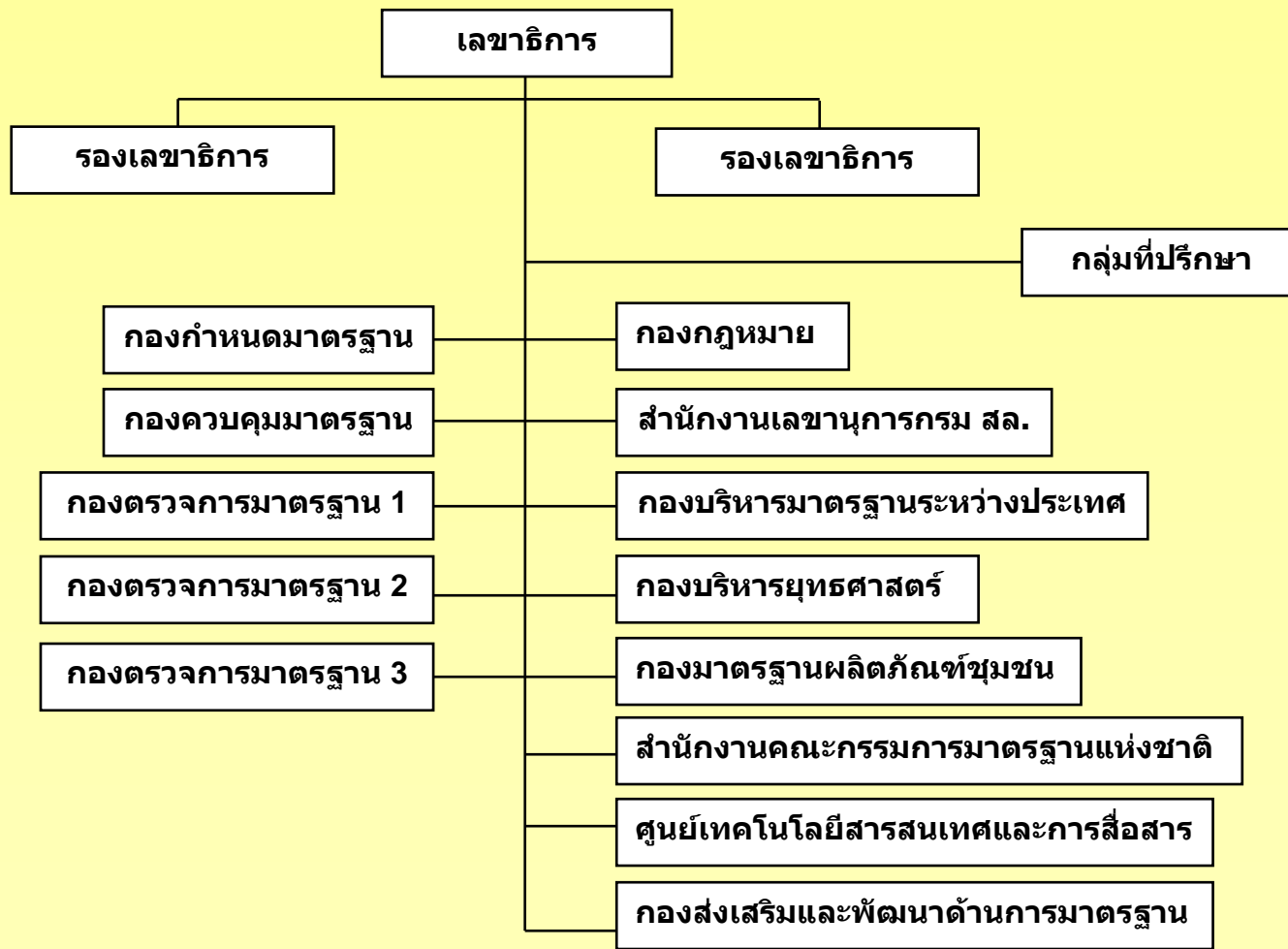
**สำนักงานมาตรฐานผลิตภัณฑ์อุตสาหกรรม  
: การจัดองค์การและภารกิจ  
การกำหนดมาตรฐาน**

๑๕.๑๕- ๑๖.๓๐

**การรับรองผลิตภัณฑ์**



# การจัดองค์การและภารกิจ





# การจัดองค์การและภารกิจ

## ภารกิจ

- ส่งเสริมอุตสาหกรรม
- คุ้มครองผู้บริโภค

## ภายใต้กิจกรรม

- กำหนดมาตรฐาน
- รับรองผลิตภัณฑ์
- ตรวจสอบติดตาม

โดย พ.ร.บ. มาตรฐานผลิตภัณฑ์อุตสาหกรรม พ.ศ. ๒๕๑๑



- **วัตถุประสงค์ของการดำเนินการกำหนดมาตรฐาน**
  - ❖ เพื่อคุ้มครองผู้บริโภค
  - ❖ ส่งเสริมให้อุตสาหกรรมสามารถแข่งขันได้ในตลาดโลก
  - ❖ รักษาสิ่งแวดล้อมและทรัพยากรธรรมชาติ ประหยัดพลังงาน
  - ❖ โดยคำนึงถึงความต้องการและขีดความสามารถของภาคอุตสาหกรรม



## การพิจารณาให้กำหนดมาตรฐาน

- นโยบายของรัฐบาล
- นโยบายของกระทรวงอุตสาหกรรม
- ผลิตภัณฑ์จดทะเบียน
- มีผู้เสนอให้กำหนด



ข้อสั่งการนายกรัฐมนตรี (๒๗) มีนาคม ๒๕๕๘)

ให้กระทรวงเกษตรและสหกรณ์ประสานกระทรวง  
อุตสาหกรรม(สมอ.) ในการดำเนินการพิจารณารับรอง  
มาตรฐานของเครื่องเกี่ยวนวดข้าวประสิทธิภาพสูง



# การกำหนดมาตรฐาน

## กลุ่มอุตสาหกรรมยุทธศาสตร์

### ๑. กลุ่มอุตสาหกรรมสนับสนุนและพื้นฐาน

- แม่พิมพ์
- เหล็ก
- พลาสติก
- เครื่องจักรกล

### ๒. กลุ่มอุตสาหกรรมบนรากฐานเกษตร

- แปรรูปเกษตร
- ผลิตภัณฑ์ชีวภาพ

### ๓. กลุ่มอุตสาหกรรมเชิงสร้างสรรค์

- เฟอร์นิเจอร์
- สิ่งทอและเครื่องนุ่งห่ม





# การกำหนดมาตรฐาน

## กรรมการวิชาการรายสาขา คณะที่ ๕๐ เครื่องจักรกลการเกษตรและการป่าไม้

### องค์ประกอบ

๑. กรมวิชาการเกษตร
๒. กรมส่งเสริมการเกษตร
๓. กรมป่าไม้
๔. กรมชลประทาน
๕. ศูนย์เครื่องจักรกลการเกษตรแห่งชาติ
๖. คณะวิศวกรรมศาสตร์ มหาวิทยาลัยเกษตรศาสตร์
๗. กลุ่มอุตสาหกรรมเครื่องจักรกลการเกษตร สภาอุตสาหกรรมแห่งประเทศไทย



# การกำหนดมาตรฐาน

๘. กลุ่มอุตสาหกรรมเครื่องจักรกลและโลหะการ อุตสาหกรรมแห่งประเทศไทย
๙. ธนาคารเพื่อการเกษตรและสหกรณ์การเกษตร
๑๐. สมาคมวิศวกรรมเกษตรแห่งประเทศไทย
๑๑. สมอ. (ผอ.กก.)
๑๒. สมอ.(ผก.๔) กรรมการและเลขานุการ
๑๓. สมอ. กรรมการและผู้ช่วยเลขานุการ



# การกำหนดมาตรฐาน

## อำนาจหน้าที่

๑. พิจารณาจัดทำร่างมาตรฐาน กลั่นกรองร่างมาตรฐาน และปฏิบัติงานทางวิชาการอื่นๆที่เกี่ยวกับมาตรฐาน เพื่อเสนอคณะกรรมการมาตรฐานผลิตภัณฑ์อุตสาหกรรม (กมอ.)
๒. พิจารณาเสนอแนะการจัดกลุ่มของมาตรฐาน แผนการพัฒนามาตรฐานที่สอดคล้องกับความต้องการของประเทศและมาตรฐานระหว่างประเทศ การเตรียมความพร้อมในด้านต่างๆเพื่อรองรับการพัฒนามาตรฐาน และแนวทางในการรับรองผลิตภัณฑ์ที่เหมาะสมสอดคล้องกับแนวทางสากล
๓. แต่งตั้งอนุกรรมการเพื่อช่วยเหลือทำกิจการหรือพิจารณาเรื่องต่างๆตามที่ได้รับมอบหมาย



# การกำหนดมาตรฐาน

## ความร่วมมือด้านการกำหนดมาตรฐาน



จะร่วมมือในการกำหนดมาตรฐาน ให้ทันความต้องการของ  
ภาคอุตสาหกรรมและสอดคล้องกับมาตรฐานสากล



## ระดับมาตรฐาน

1. The international level. (ISO,IEC,ECE)
2. The regional level.(EN)
3. The national level.(TIS,JIS)
4. The company level.

**ISO/TC 23 Tractors and machinery for agriculture and forestry**



# การกำหนดมาตรฐาน

## ISO/TC 23/SC 2

1 ISO/TC 23/SC 3

2 ISO/TC 23/SC 4

3 ISO/TC 23/SC 6

4 ISO/TC 23/SC 7

5 ISO/TC 23/SC 13

6 ISO/TC 23/SC 14

7 ISO/TC 23/SC 15

8 ISO/TC 23/SC 17

9 ISO/TC 23/SC 18

10 ISO/TC 23/SC 19

Common tests

Safety and comfort

Tractors

Equipment for crop protection

Equipment for harvesting and conservation

Powered lawn and garden equipment

Operator controls, operator symbols and other displays, operator manuals

Machinery for forestry

Manually portable forest machinery

Irrigation and drainage equipment and systems

Agricultural electronics



## ➤ ประเภทมาตรฐานผลิตภัณฑ์อุตสาหกรรม (มอก.)

- ❖ มาตรฐานผลิตภัณฑ์ ( product )
- ❖ มาตรฐานวิธีทดสอบ ( test method )
- ❖ มาตรฐานมูลฐาน ( basic )
- ❖ มาตรฐานข้อแนะนำ ( code )
- ❖ มาตรฐานระบบการจัดการ ( system )
- ❖ มาตรฐานศัพท์บัญญัติ ( terminology )



# รายชื่อมาตรฐาน (ปรับปรุง เม.ย. ๕๘)

- มาตรฐานประกาศใช้แล้ว ๓๘ เรื่อง
- กำลังจัดทำใหม่ ๔ เรื่อง
- แก้ไขปรับปรุง ๖ เรื่อง





- **มาตรฐานที่กำหนดขึ้นจะเกิดประโยชน์สูงสุด  
เมื่อมีการนำมาตรฐานนั้นไปใช้**
  - ❖ มีผู้ทำขอใช้เครื่องหมายมาตรฐาน
  - ❖ ผู้ทำนำมาตรฐานนั้นไปใช้เป็นแนวทางในการผลิต
  - ❖ ผู้บริโภคเลือกใช้สินค้าที่มีตราเครื่องหมายมาตรฐาน
  - ❖ มีการนำมาตรฐานไปใช้อ้างอิงในการซื้อขาย
  - ❖ นำไปใช้ในการศึกษา / วิเคราะห์ทดสอบ



# การรับรองผลิตภัณฑ์

□ 2 เกณฑ์

□ ผลิตภัณฑ์

❖ เป็นไปตาม มอก.

❖ ทดสอบโดยห้องทดสอบที่ได้รับการแต่งตั้ง(มาตรา ๕ พ.ร.บ.มาตรฐาน)

□ ระบบการควบคุมคุณภาพ

❖ เป็นไปตามหลักเกณฑ์เฉพาะในการตรวจสอบเพื่อการอนุญาต(ISO 9000 as guideline)

❖ ตรวจสอบประเมินโดย สมอ. หรือหน่วยตรวจที่ สมอ. แต่งตั้ง (IB)



# การรับรองผลิตภัณฑ์

หลักเกณฑ์เฉพาะในการตรวจสอบเพื่อการอนุญาต

๒.๒ การตรวจประเมินระบบควบคุมคุณภาพของโรงงานที่ทำผลิตภัณฑ์ มีองค์ประกอบ ดังนี้

๑. การบริหารจัดการองค์กรและบุคลากร
๒. การควบคุมเครื่องจักรและอาคารสถานที่
๓. การควบคุมการออกแบบผลิตภัณฑ์
๔. การจัดซื้อและการควบคุมวัตถุดิบ
๕. การควบคุมกระบวนการผลิต
๖. การควบคุมผลิตภัณฑ์สำเร็จรูป
๗. การควบคุมผลิตภัณฑ์ที่ไม่เป็นไปตามข้อกำหนด



# การรับรองผลิตภัณฑ์

## การตรวจประเมินระบบควบคุมคุณภาพของโรงงานที่ทำผลิตภัณฑ์ (ต่อ)

๘. การชี้แจงและการสอบกลับ
๙. การเก็บรักษาผลิตภัณฑ์
๑๐. การควบคุมเครื่องตรวจ เครื่องวัด และเครื่องทดสอบ
๑๑. การปฏิบัติการแก้ไขและการดำเนินการกับข้อร้องเรียน
๑๒. การควบคุมเอกสารและบันทึก



# การรับรองผลิตภัณฑ์

๒.๓ ผู้ยื่นคำขอรับใบอนุญาตต้องจัดให้โรงงานที่ทำผลิตภัณฑ์มีการควบคุม/ตรวจสอบ/ทดสอบผลิตภัณฑ์ทุกรายการตามข้อกำหนดของมาตรฐาน โดยอาจมอบหมายให้หน่วยงานอื่นที่มีความสามารถเป็นผู้ดำเนินการแทนได้ และอย่างน้อยต้องจัดให้มีการทดสอบและมีเครื่องมือทดสอบเพื่อการทดสอบเป็นประจำของโรงงานที่ทำผลิตภัณฑ์ในรายการ ดังต่อไปนี้

๑. ....

๒. ....



# การรับรองผลิตภัณฑ์

⚡ **มาตรา ๑๖** ...ผู้ใดทำผลิตภัณฑ์อุตสาหกรรมที่มีประกาศกำหนดมาตรฐานแล้ว จะ**แสดง**เครื่องหมายมาตรฐานกับผลิตภัณฑ์อุตสาหกรรมนั้นได้ต้องให้พนักงานเจ้าหน้าที่ตรวจสอบและได้รับใบอนุญาตจากคณะกรรมการ

⚡ **มาตรา ๒๐** ...ผู้ใดทำผลิตภัณฑ์อุตสาหกรรมที่มี**พระราชกฤษฎีกา**กำหนดให้ต้องเป็นไปตามมาตรฐาน ต้องหลักฐานให้พนักงานเจ้าหน้าที่ตรวจสอบและได้รับใบอนุญาตจากคณะกรรมการ...



ถ้าต้องการเนื้อหา มอก.

ไปที่ [WWW.TISI.GO.TH](http://WWW.TISI.GO.TH)

ได้ชื่อมาตรฐานที่ถูกต้องแล้ว

ไปที่ **GOOGLE** หา ราชกิจจานุเบกษา

# ตอบข้อซักถาม



ตอบข้อซักถาม

[SURAJITR@TISI.GO.TH](mailto:SURAJITR@TISI.GO.TH)

02-2023441

085-4855854

ขอบคุณครับ

