



THAILAND MACHINERY OUTLOOK

May

2026



ภาวะเศรษฐกิจไทย

- ภาวะเศรษฐกิจไทยเดือนพฤษภาคม ปี 2569 3

ภาวะอุตสาหกรรมเครื่องจักรกลไทย

- มูลค่าการนำเข้า-ส่งออก และดุลการค้าเครื่องจักรกลของไทย
เดือนพฤษภาคมปี 2569 7
- มูลค่าการนำเข้า-ส่งออก และดุลการค้าเครื่องจักรกลการเกษตร
ของไทยเดือนพฤษภาคมปี 2569 8
- มูลค่าการนำเข้า-ส่งออก และดุลการค้าเครื่องจักรอุตสาหกรรม
ของไทยเดือนพฤษภาคมปี 2569 9
- มูลค่าการนำเข้า-ส่งออก และดุลการค้าเครื่องมือกลของไทย
เดือนพฤษภาคมปี 2569 10

ข้อมูลด้านการส่งเสริมการลงทุน

- โครงการเกี่ยวอุตสาหกรรมเครื่องจักรกลที่ได้รับการส่งเสริมการลงทุน
เดือนพฤษภาคมปี 2569 11



ที่ปรึกษา

ประภัทร รณเกียรติเมธา

ทีมงาน

ศิริศักดิ์ อางแย้มสรวล

ติดต่อโฆษณา

ประชาสัมพันธ์

ศิริศักดิ์ อางแย้มสรวล

02-712-4402-7

ต่อ 213

ภาวะเศรษฐกิจไทย เดือนพฤษภาคม ปี 2569

เศรษฐกิจไทย เดือนพฤษภาคมทรงตัวจากเดือนก่อน โดยรายรับภาคท่องเที่ยวโดยรวมเพิ่มขึ้นตามจำนวนนักท่องเที่ยวต่างชาติ จากกลุ่มตลาดระยะไกลที่ฟื้นตัว ประกอบกับจีนและมาเลเซียที่มีวันหยุดยาว ขณะที่นักท่องเที่ยวตลาดระยะใกล้ลดลงจากความต้องการเดินทางที่ลดลง และการปรับลดเที่ยวบินจากต้นทุนพลังงานอยู่ในระดับสูง ส่วนการส่งออกสินค้าที่ไม่รวมทองคำปรับลดลงจากการส่งออกชิ้นส่วนอิเล็กทรอนิกส์ และเครื่องประดับ ด้านอุปสงค์ในประเทศปรับดีขึ้นบ้าง จากการบริโภคและการลงทุนภาคเอกชนตามยอดขายรถยนต์ไฟฟ้าเป็นสำคัญ ส่วนหนึ่งสะท้อนการปรับตัวของผู้บริโภคไปใช้รถยนต์ไฟฟ้ามากขึ้นในช่วงที่ราคาน้ำมันในประเทศอยู่ในระดับสูง ขณะที่การบริโภคและการลงทุนในหมวดอื่น ๆ ทรงตัว ด้านการใช้จ่ายภาครัฐขยายตัวเทียบกับระยะเดียวกันปีก่อนจากทั้งรายจ่ายประจำและรายจ่ายลงทุนของรัฐบาลกลาง ส่วนเศรษฐกิจด้านอุปทานทรงตัว โดยการผลิภาคอุตสาหกรรมปรับลดลงสอดคล้องกับการส่งออกสินค้า ขณะที่ภาคบริการทรงตัว

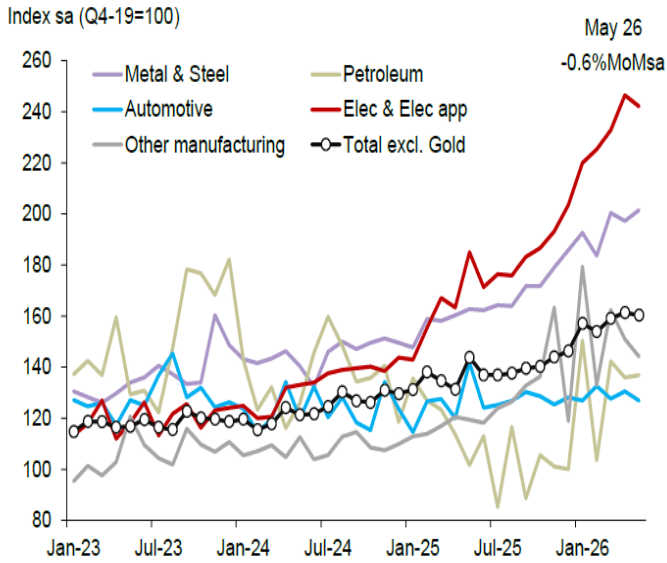
การบริโภคภาคเอกชน การบริโภคภาคเอกชนที่ซบเซาปรับดีขึ้นเล็กน้อยจากเดือนก่อนจากการใช้จ่ายใน 1) หมวดสินค้าคงทนเพิ่มขึ้นตามยอดขายรถยนต์นั่งส่วนบุคคลเป็นสำคัญ ส่วนหนึ่งจากผู้บริโภคหันมาใช้รถยนต์ไฟฟ้ามากขึ้นในช่วงที่ราคาน้ำมันในประเทศอยู่ในระดับสูง 2) หมวดสินค้าไม่คงทนเพิ่มขึ้นเล็กน้อยตามปริมาณการจำหน่ายน้ำมันเชื้อเพลิงที่เริ่มกลับเข้าสู่ปกติมากขึ้นหลังจากมีการเร่งซื้อไปในช่วงต้นของสงคราม ขณะที่หมวดบริการสุทธิทรงตัว สอดคล้องกับกิจกรรมการท่องเที่ยวของคนในประเทศ อย่างไรก็ตาม การใช้จ่ายในหมวดสินค้าคงทนลดลงจากปริมาณการนำเข้าสิ่งทอและเครื่องนุ่งห่ม ด้านดัชนีความเชื่อมั่นผู้บริโภคลดลงต่อเนื่องจากความกังวลต่อค่าครองชีพที่สูงขึ้น รวมถึงรายได้และการจ้างงานในอนาคต

การลงทุนภาคเอกชน ที่ซบเซาปรับดีขึ้นจากเดือนก่อน จากการลงทุนในหมวดยานพาหนะเป็นสำคัญ ซึ่งเพิ่มขึ้นตามมูลค่ายอดจดทะเบียนรถยนต์นั่งและการนำเข้าเรือของธุรกิจขนส่ง ขณะที่การลงทุนในหมวดเครื่องจักรและอุปกรณ์ทรงตัว โดยการนำเข้าสินค้าทุนสุทธิเพิ่มขึ้น โดยเฉพาะหมวดคอมพิวเตอร์และอุปกรณ์สำนักงาน ขณะที่ยอดจำหน่ายเครื่องจักรในประเทศลดลง ด้านการลงทุนในหมวดก่อสร้างลดลงเล็กน้อย จากการก่อสร้างอาคารที่ไม่ใช่ที่อยู่อาศัย โดยเฉพาะอาคารพาณิชย์ ขณะที่การก่อสร้างที่อยู่อาศัยปรับเพิ่มขึ้นตามพื้นที่ได้รับอนุญาตก่อสร้างบ้านและทาวน์เฮ้าส์

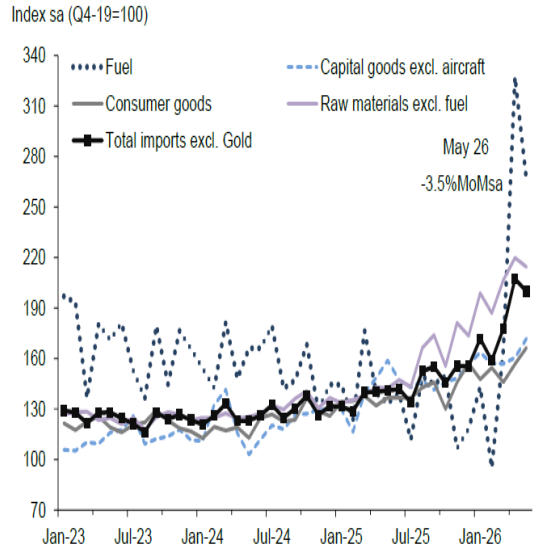
มูลค่าการส่งออกสินค้า ไม่รวมทองคำที่ซบเซาปรับลดลงเล็กน้อยจากเดือนก่อนจากหมวดสำคัญ ดังนี้ 1) ชิ้นส่วนอิเล็กทรอนิกส์ ตามการส่งออกฮาร์ดดิสก์ไดรฟ์ไปสหรัฐอเมริกา และอาเซียน และการส่งออกอุปกรณ์โทรคมนาคมไปอาเซียน หลังเร่งไปมากในช่วงก่อน 2) เครื่องประดับ ตามการส่งออกไปตะวันออกกลาง ฮองกง และอินเดีย ส่วนหนึ่งเป็นผลจากอินเดียมีมาตรการจำกัดการนำเข้าเครื่องประดับ และ 3) ยานยนต์และชิ้นส่วน ตามการส่งออกรถกระบะและรถยนต์นั่งไปออสเตรเลียอย่างไรก็ดี ยังมีหมวดที่มูลค่าการส่งออกปรับดีขึ้นจากเดือนก่อนได้แก่ เคมีภัณฑ์และปิโตรเคมี ซึ่งเป็นผลจากราคาเคมีภัณฑ์และพลาสติกที่เพิ่มขึ้นเป็นสำคัญ สำหรับการส่งออกสินค้าไปตะวันออกกลางปรับเพิ่มขึ้นเล็กน้อย

ภาวะเศรษฐกิจไทย เดือนพฤษภาคม ปี 2569

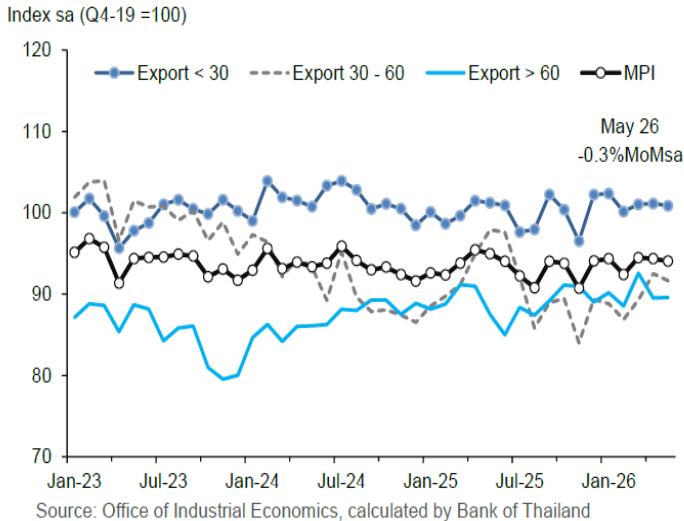
Thai Export Classified by Products



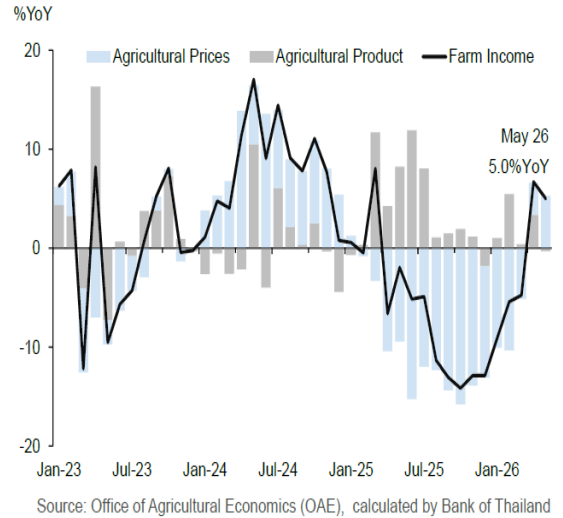
Import Value Index



MPI Classified by Export Share



Nominal Farm Income



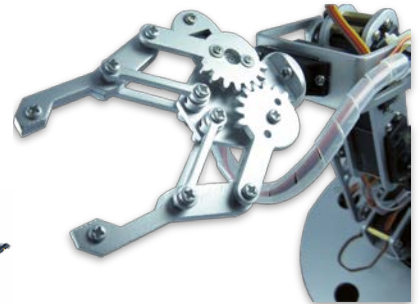
รายงานสถานะอุตสาหกรรมเครื่องจักรกล



สถาบันเหล็กและเหล็กกล้าแห่งประเทศไทย
IRON AND STEEL INSTITUTE OF THAILAND



สำนักงาน | OFFICE
เศรษฐกิจอุตสาหกรรม | OF INDUSTRIAL ECONOMICS



Machinery Intelligence Unit (MIU)

ศูนย์ข้อมูลเชิงลึกอุตสาหกรรมเครื่องจักรกล

มุ่งเน้นการบูรณาการข้อมูลเพื่อสร้างประโยชน์ของข้อมูลต่อการดำเนินธุรกิจในอุตสาหกรรมเครื่องจักรกลให้เพิ่มมากขึ้น เพื่อให้ยุทธศาสตร์การพัฒนาอุตสาหกรรมเครื่องจักรกลสามารถเชื่อมโยงกับภาคการเกษตรและอุตสาหกรรมได้อย่างมีประสิทธิภาพและเกิดประสิทธิผลสูงสุด



ศูนย์วิเคราะห์ข้อมูลเชิงลึกอุตสาหกรรมเครื่องจักรกล

สถาบันเหล็กและเหล็กกล้าแห่งประเทศไทย

อาคารสำนักพัฒนาอุตสาหกรรมรายสาขา ชั้น 1-2 ซอยตรีมิตร

ถ.พระราม 4 แขวงพระโขนง เขตคลองเตย กรุงเทพฯ 10110

โทรศัพท์ : 02-712-4402-7



<http://miu.isit.or.th>



MIU
MACHINERY
INTELLIGENCE UNIT

ภาวะอุตสาหกรรมเครื่องจักรกล เดือนพฤษภาคม ปี 2569

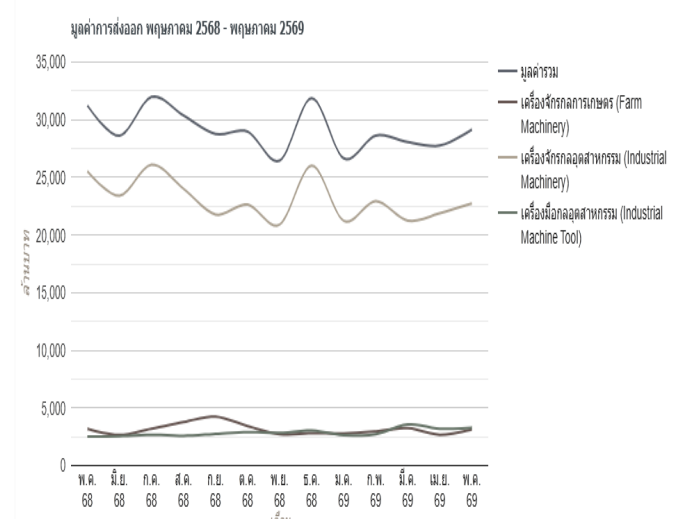
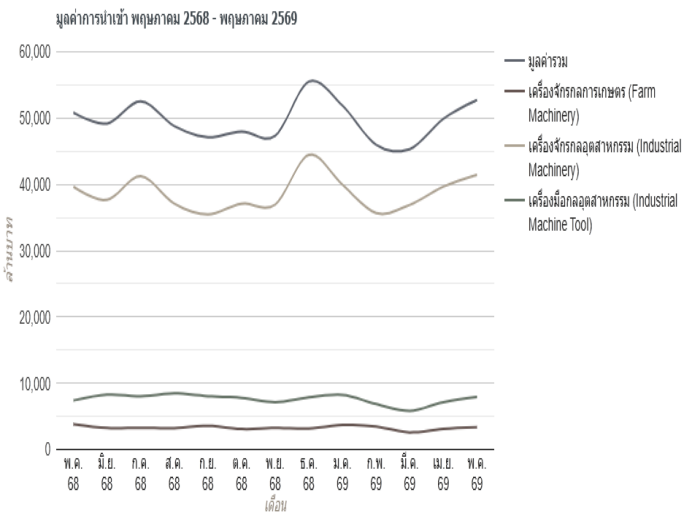
Mill Baht	Jan	Feb	Mar	Apr	May	Jun	Jul	Aug	Sep	Oct	Nov	Dec
Import												
2568	47,380	38,892	44,859	48,199	50,822	49,165	52,546	48,788	47,106	47,979	47,321	55,513
2569	51,884	45,968	45,312	49,904	52,732							
Export												
2568	27,439	26,659	27,002	21,649	31,230	28,610	31,975	30,369	28,756	28,979	26,451	31,877
2569	26,653	28,632	28,060	27,761	29,153							

มูลค่าการค้าอุตสาหกรรมเครื่องจักรกล

การนำเข้า มีมูลค่าการนำเข้าอยู่ที่ 52,732 ล้านบาท โดยหมวดเครื่องจักรกลการเกษตร มีมูลค่าการนำเข้าอยู่ที่ 3,370 ล้านบาท ขยายตัวเมื่อเทียบกับเดือนก่อนหน้าร้อยละ 8.4 และเมื่อเทียบกับช่วงเดียวกันของปีก่อน หดตัวร้อยละ 11.3 ด้านหมวดเครื่องจักรกลอุตสาหกรรม มีมูลค่าการนำเข้าอยู่ที่ 41,433 ล้านบาท ขยายตัวเมื่อเทียบกับเดือนก่อนหน้าร้อยละ 4.5 และเมื่อเทียบกับช่วงเดียวกันของปีก่อน ขยายตัวร้อยละ 4.6 ในขณะที่หมวดเครื่องมือกล มีมูลค่าอยู่ที่ 7,929 ล้านบาท ขยายตัวเมื่อเทียบกับเดือนก่อนหน้าร้อยละ 11.1 และเมื่อเทียบกับช่วงเดียวกันของปีก่อน ขยายตัวร้อยละ 7.1

การส่งออก มีมูลค่าการส่งออกอยู่ที่ 29,153 ล้านบาท โดยหมวดเครื่องจักรกลการเกษตร มีมูลค่าอยู่ที่ 3,130 ล้านบาท ขยายตัวเมื่อเทียบกับเดือนก่อนหน้า ร้อยละ 16.9 และหดตัวเมื่อเทียบกับช่วงเดียวกันของปีก่อน ร้อยละ 1.8 ด้านหมวดเครื่องจักรกลอุตสาหกรรม มีมูลค่าอยู่ที่ 22,749 ล้านบาท ขยายตัวเมื่อเทียบกับเดือนก่อนหน้าร้อยละ 3.9 และหดตัวเมื่อเทียบกับช่วงเดียวกันของปีก่อน ร้อยละ 10.9 ในขณะที่หมวดเครื่องมือกล มีมูลค่าอยู่ที่ 3,274 ล้านบาท ขยายตัวเมื่อเทียบกับเดือนก่อนหน้า ร้อยละ 2.5 และขยายตัวเมื่อเทียบกับช่วงเดียวกันของปีก่อนร้อยละ 30.3

ดุลการค้า เครื่องจักรกลของไทยในเดือนนี้ ดุลการค้าขาดดุลอยู่ที่ 23,579 ล้านบาท



ภาวะอุตสาหกรรมเครื่องจักรกลการเกษตร เดือนพฤษภาคม ปี 2569

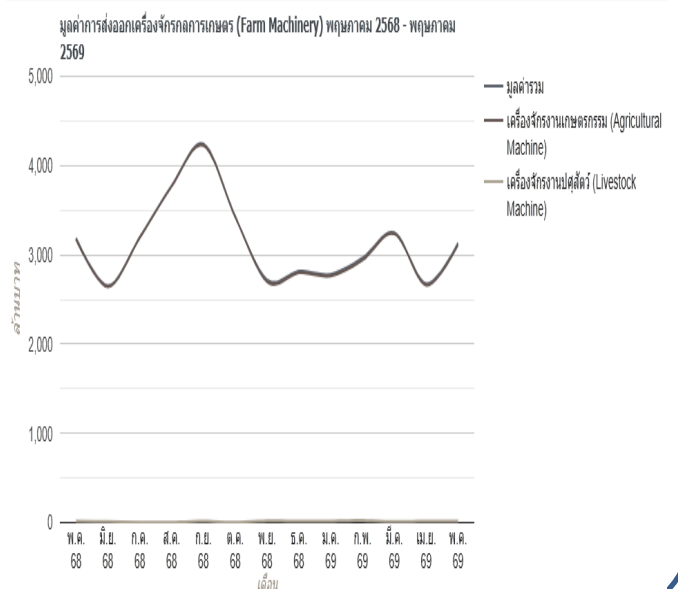
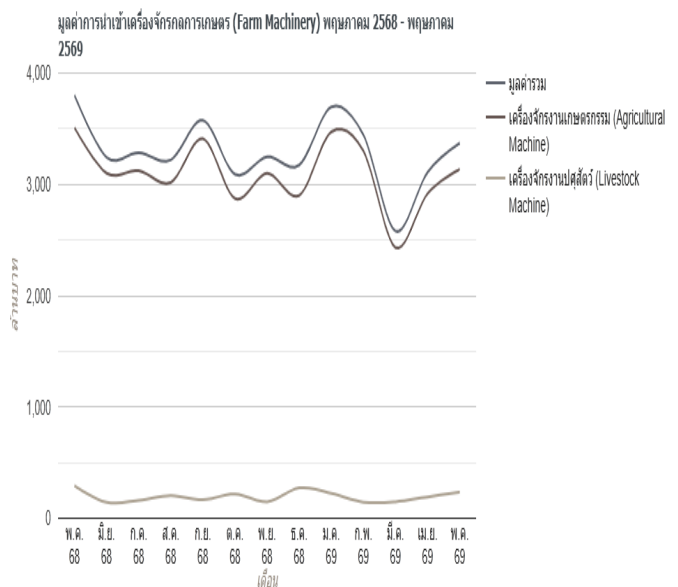
Agricultural M.	Jan	Feb	Mar	Apr	May	Jun	Jul	Aug	Sep	Oct	Nov	Dec
Import												
2568	4,212	2,990	3,684	3,549	3,801	3,243	3,285	3,219	3,576	3,090	3,249	3,173
2569	3,696	3,445	2,580	3,110	3,370							
Export												
2568	3,672	3,754	3,744	2,966	3,188	2,653	3,198	3,772	4,243	3,428	2,719	2,816
2569	2,782	2,964	3,248	2,677	3,130							

มูลค่าการค้าเครื่องจักรกลการเกษตร

การนำเข้า มีมูลค่าอยู่ที่ 3,370 ล้านบาท ขยายตัวเมื่อเทียบกับเดือนก่อนหน้า ร้อยละ 8.4 และเมื่อเทียบกับช่วงเดียวกันของปีก่อน หดตัวร้อยละ 11.3 โดยสินค้าที่มีมูลค่าการนำเข้าสูงสุด ได้แก่ เครื่องบำรุงรักษา และส่วนประกอบ อยู่ที่ 2,221 ล้านบาท

การส่งออก มีมูลค่าอยู่ที่ 3,130 ล้านบาท ขยายตัวเมื่อเทียบกับเดือนก่อนหน้า ร้อยละ 16.9 และเมื่อเทียบกับช่วงเดียวกันของปีก่อนหดตัวร้อยละ 1.8 โดยสินค้าที่มีมูลค่าการส่งออกสูงสุด ได้แก่ เครื่องบำรุงรักษา และส่วนประกอบ อยู่ที่ 1,187 ล้านบาท

ดุลการค้า เครื่องจักรกลการเกษตรของไทยในเดือนนี้ ดุลการค้า ขาดดุลอยู่ที่ 240 ล้านบาท



ภาวะอุตสาหกรรมเครื่องจักรกลอุตสาหกรรม เดือนพฤษภาคม ปี 2569

Industrial M.	Jan	Feb	Mar	Apr	May	Jun	Jul	Aug	Sep	Oct	Nov	Dec
Import												
2568	35,907	30,058	34,510	37,044	39,621	37,652	41,241	37,090	35,480	37,090	36,940	44,469
2569	39,946	35,666	36,901	39,658	41,433							
Export												
2568	21,763	20,437	20,501	16,335	25,529	23,407	26,105	24,015	21,775	22,651	20,906	26,028
2569	21,231	22,948	21,246	21,889	22,749							

มูลค่าการค้าเครื่องจักรกลอุตสาหกรรม

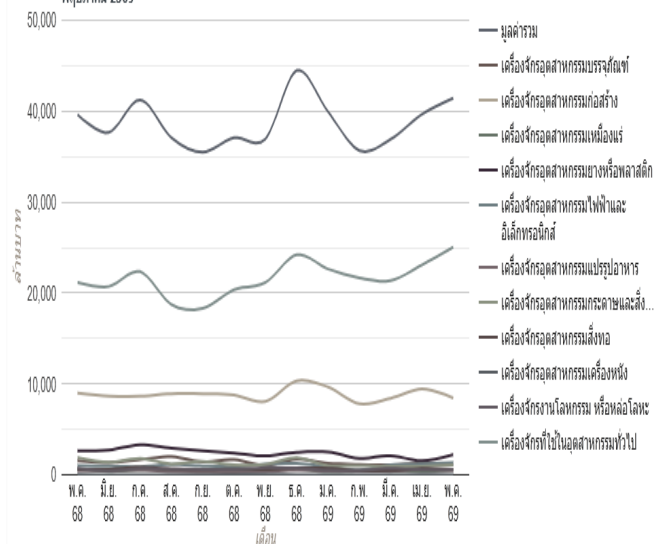
การนำเข้า มีมูลค่าอยู่ที่ 41,433 ล้านบาท ขยายตัวเมื่อเทียบกับเดือนก่อนหน้าร้อยละ 4.5 และเมื่อเทียบกับช่วงเดียวกันของปีก่อน ขยายตัวร้อยละ 4.6 โดยสินค้าที่มีมูลค่าการนำเข้าสูงสุด ได้แก่ เครื่องกังหันไอน้ำ และส่วนประกอบ (เครื่องจักรที่ใช้ในอุตสาหกรรมทั่วไป) อยู่ที่ 9,266 ล้านบาท

การส่งออก มีมูลค่าอยู่ที่ 22,749 ล้านบาท ขยายตัวเมื่อเทียบกับเดือนก่อนหน้าร้อยละ 3.9 และหดตัวเมื่อเทียบกับช่วงเดียวกันของปีก่อน ร้อยละ 10.9 โดยสินค้าที่มีมูลค่าการส่งออกสูงสุด ได้แก่ เครื่องกังหันไอน้ำ และส่วนประกอบ (เครื่องจักรที่ใช้ในอุตสาหกรรมทั่วไป) อยู่ที่ 3,523 ล้านบาท

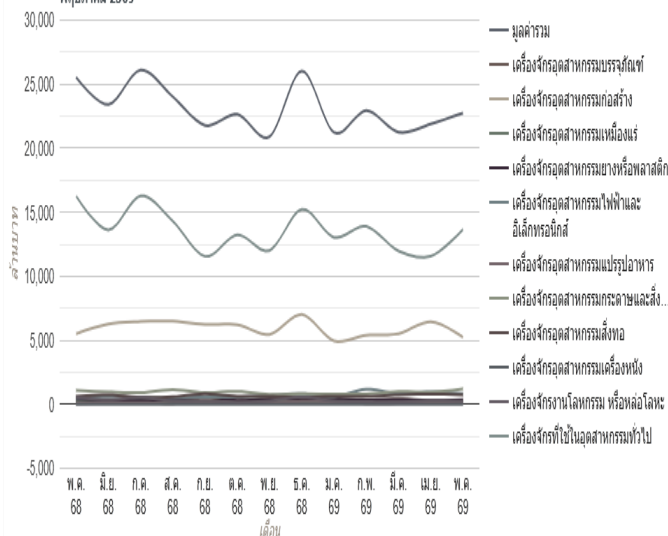
ดุลการค้า เครื่องจักรอุตสาหกรรมของไทยในเดือนนี้ ดุลการค้าขาดดุลอยู่ที่ 18,684 ล้านบาท



มูลค่าการนำเข้าเครื่องจักรกลอุตสาหกรรม (Industrial Machinery) พฤษภาคม 2568 - พฤษภาคม 2569



มูลค่าการส่งออกเครื่องจักรกลอุตสาหกรรม (Industrial Machinery) พฤษภาคม 2568 - พฤษภาคม 2569



ภาวะอุตสาหกรรมเครื่องมือกล เดือนพฤษภาคม ปี 2569

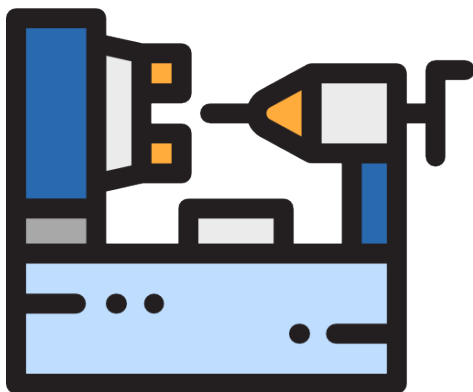
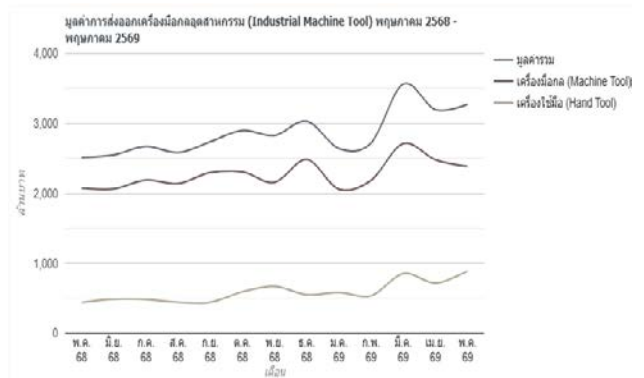
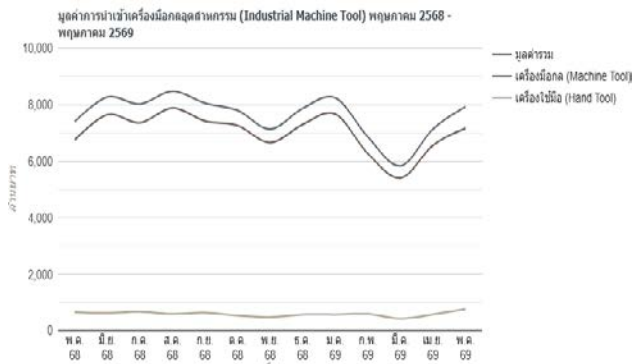
Machine Tools	Jan	Feb	Mar	Apr	May	Jun	Jul	Aug	Sep	Oct	Nov	Dec
Import												
2568	7,261	5,845	6,665	7,606	7,401	8,271	8,020	8,479	8,050	7,798	7,132	7,870
2569	8,241	6,857	5,831	7,137	7,929							
Export												
2568	2,004	2,468	2,757	2,348	2,513	2,550	2,672	2,581	2,738	2,901	2,827	3,034
2569	2,640	2,719	3,567	3,195	3,274							

มูลค่าการค้าเครื่องมือกล

การนำเข้า มีมูลค่าอยู่ที่ 7,929 ล้านบาท ขยายตัวเมื่อเทียบกับเดือนก่อนหน้าร้อยละ 11.1 และขยายตัวเมื่อเทียบกับปีก่อนหน้าร้อยละ 7.1 โดยสินค้าที่มีมูลค่าการนำเข้าสูงสุด ได้แก่ หีบแบบหล่อแก้ว โลหะ ยาง และพลาสติก (เครื่องมือกล) อยู่ที่ 1,820 ล้านบาท

การส่งออก มีมูลค่าอยู่ที่ 3,274 ล้านบาท ขยายตัวเมื่อเทียบกับเดือนก่อนหน้าร้อยละ 2.5 และขยายตัวเมื่อเทียบกับปีก่อนหน้าร้อยละ 30.3 โดยสินค้าที่มีมูลค่าการส่งออกสูงสุด ได้แก่ หีบแบบหล่อแก้ว โลหะ ยาง และพลาสติก (เครื่องมือกล) อยู่ที่ 890 ล้านบาท

ตุลการค้า เครื่องมือกลของไทยในเดือนนี้ ตุลการค้ายาขาดดุลอยู่ที่ 4,655 ล้านบาท



โครงการที่ได้รับการส่งเสริมการลงทุนจาก BOI เดือนพฤษภาคม ปี 2569

โครงการที่ได้รับการส่งเสริมการลงทุนจำนวน 14 โครงการ โดยมีรายละเอียดดังนี้

ลำดับ	บริษัท	ที่ตั้งโครงการ/สถานที่ติดต่อ	ผลิตภัณฑ์/ประเภทกิจการ	สัญชาติ/ การลงทุน	วันอนุมัติ
1	มูราตะ บอริง กิเคน (ประเทศไทย) จำกัด MURATA BORING GIKEN (THAILAND) COMPANY LIMITED	(จ.สมุทรปราการ) 888/11 หมู่ 9 ต.บางปลา อ.บางพลี จ. สมุทรปราการ	ผลิต Anilox Roller (3.1.2)	ไทย จีน	ผลการประชุม คณะกรรมการพิจารณา โครงการ ครั้งที่ 16/2569 วันอังคารที่ 5 พฤษภาคม 2569
2	ยังไม่ได้จัดตั้งบริษัท	(จ.ชลบุรี) ไม่ระบุ	ผลิต Rubber Roller (3.1.2)	ไทย จีน	ผลการประชุม คณะกรรมการพิจารณา โครงการ ครั้งที่ 16/2569 วันอังคารที่ 5 พฤษภาคม 2569
3	เคนเนอร์ ไนฟ์ แอนด์ แมชชีนเนอรี (ไทยแลนด์) จำกัด KENNER KNIFE & MACHINERY (THAILAND) COMPANY LIMITED	(จ.ชลบุรี) 697 หมู่ 7 ต.บ่อวิน อ.ศรีราชา จ.ชลบุรี	ผลิตชิ้นส่วนสำหรับ เครื่องจักร อุตสาหกรรม (3.1.2)	ไทย จีน	ผลการประชุม คณะกรรมการพิจารณา โครงการ ครั้งที่ 16/2569 วันอังคารที่ 5 พฤษภาคม 2569
4	ยังไม่ได้จัดตั้งบริษัท	(จ.สมุทรปราการ) ไม่ระบุ	ผลิตอุปกรณ์สำหรับ เครื่องจักร (3.1.2)	จีน สิงคโปร์	ผลการประชุม คณะกรรมการพิจารณา โครงการ ครั้งที่ 16/2569 วันอังคารที่ 5 พฤษภาคม 2569

โครงการที่ได้รับการส่งเสริมการลงทุนจาก BOI เดือนพฤษภาคม ปี 2569

โครงการที่ได้รับการส่งเสริมการลงทุนจำนวน 14โครงการ โดยมีรายละเอียดดังนี้

ลำดับ	บริษัท	ที่ตั้งโครงการ/สถานที่ติดต่อ	ผลิตภัณฑ์/ประเภทกิจการ	สัญชาติ/ การร่วมทุน	วันอนุมัติ
5	แอนโค อีสต์ (ประเทศไทย) จำกัด ANCO EAST (THAILAND) COMPANY LIMITED	(จ.สมุทรสาคร) 115/1 หมู่ 3 ต.บางโทรัด อ.เมือง จ.สมุทรสาคร	ผลิตระบบอัตโนมัติที่มีขั้นตอนการออกแบบระบบอัตโนมัติและระบบควบคุมการปฏิบัติงานด้วยสมองกลเองและการซ่อมแซมระบบอัตโนมัติที่ผลิตเองและเครื่องจักร และการซ่อมแซมเครื่องจักรที่ผลิตเอง (3.1.1.1 / 3.1.2)	สหรัฐอเมริกา	ผลการประชุมคณะกรรมการพิจารณาโครงการ ครั้งที่ 16/2569 วันอังคารที่ 5 พฤษภาคม 2569
6	หมินเว่ย อินดัสเทรียล จำกัด MINWEI INDUSTRIAL COMPANY LIMITED	(จ.ชลบุรี) 595/50 หมู่ 1 ต.หนองไม้แก้ว อ.บ้านบึง จ.ชลบุรี	ผลิตอุปกรณ์ลำเลียง (3.1.3)	จีน	ผลการประชุมคณะกรรมการพิจารณาโครงการ ครั้งที่ 16/2569 วันอังคารที่ 5 พฤษภาคม 2569
7	ซิสมาร์ท เทคโนโลยี (ประเทศไทย) จำกัด SISMART TECHNOLOGY (THAILAND) COMPANY LIMITED	(จ.ชลบุรี) 88/17 หมู่ 3 ต.หนองบอนแดง อ.บ้านบึง จ.ชลบุรี	ผลิตอุปกรณ์จับยึด เครื่องทดสอบ และการซ่อมแซมเครื่องจักรที่ผลิตเอง (3.1.2)	จีน	ผลการประชุมคณะกรรมการพิจารณาโครงการ ครั้งที่ 16/2569 วันอังคารที่ 5 พฤษภาคม 2569
8	แซตแอล ดีวายเอ็ม โซลูชั่น จำกัด ZL DYM SOLUTION COMPANY LIMITED	(จ.ชลบุรี) 72 หมู่ 6 ต.ทุ่งขวาง อ.พนัสนิคม จ.ชลบุรี	ผลิตแม่พิมพ์ และการซ่อมแซมแม่พิมพ์ที่ผลิตเอง (3.1.2)	เกาหลีใต้ จีน	ผลการประชุมคณะกรรมการพิจารณาโครงการ ครั้งที่ 16/2569 วันอังคารที่ 5 พฤษภาคม 2569

โครงการที่ได้รับการส่งเสริมการลงทุนจาก BOI เดือนพฤษภาคม ปี 2569

โครงการที่ได้รับการส่งเสริมการลงทุนจำนวน 14 โครงการ โดยมีรายละเอียดดังนี้

ลำดับ	บริษัท	ที่ตั้งโครงการ/สถานที่ติดต่อ	ผลิตภัณฑ์/ประเภทกิจการ	สัญชาติ/ การร่วมทุน	วันอนุมัติ
9	อีพี อีควิปเมนต์ (ประเทศไทย) จำกัด EP EQUIPMENT (THAILAND)	(จ.สมุทรปราการ) 595/55-56 หมู่ 4 ต.บางปู ใหม่ อ.เมือง จ.สมุทรปราการ	ผลิตภัณฑ์อุตสาหกรรม (3.1.3)	ไทย ฮ่องกง	ผลการประชุม คณะกรรมการพิจารณา โครงการ ครั้งที่ 16/2569 วันอังคารที่ 5 พฤษภาคม 2569
10	เอเวอร์แกรนด์ อิเล็กทรอนิกส์ ไซเอ็นทิฟิก เทคโนโลยี (ประเทศไทย) จำกัด EVERGRAND ELECTRONIC SCIENTIFIC TECHNOLOGY (THAILAND) COMPANY LIMITED	(จ.ระยอง) 88/23 หมู่ 6 ต.ราชาเทวะ อ.บางพลี จ.สมุทรปราการ	ผลิตเครื่องจ่ายแก๊ส และสารเคมีอุตสาหกรรม (3.1.3)	ไทย จีน	ผลการประชุม คณะกรรมการพิจารณา โครงการ ครั้งที่ 17/2569 วันจันทร์ที่ 11 พฤษภาคม 2569
11	ไทเฟิง แมชชีนเนอรี อีควิปเมนต์ (ไทยแลนด์) จำกัด TAIFENG MACHINERY EQUIPMENT (THAILAND) COMPANY LIMITED	(จ.ชลบุรี) 119/7 หมู่ 2 ต.หนองบอน แดง อ.บ้านบึง จ.ชลบุรี	ผลิตภัณฑ์อุปกรณ์จับยึด เครื่องจักรอุตสาหกรรม และ การซ่อมแซมเครื่องจักรที่ ผลิตเอง (3.1.2)	จีน ไทย	ผลการประชุม คณะกรรมการพิจารณา โครงการ ครั้งที่ 17/2569 วันจันทร์ที่ 11 พฤษภาคม 2569
12	บาย มิ่ง ด้า พรีซิชั่น เทคโนโลยี (ไทยแลนด์) จำกัด BAI MING DA PRECISION TECHNOLOGY (THAILAND) COMPANY LIMITED	(จ.ชลบุรี) 142/2 หมู่ 4 ต.หนองซาก อ.บ้านบึง จ.ชลบุรี	ผลิตแม่พิมพ์ และการ ซ่อมแซม แม่พิมพ์ที่ผลิตเอง (3.1.2)	จีน	ผลการประชุม คณะกรรมการพิจารณา โครงการ ครั้งที่ 19/2569 วันจันทร์ที่ 25 พฤษภาคม 2569

โครงการที่ได้รับการส่งเสริมการลงทุนจาก BOI เดือนพฤษภาคม ปี 2569

โครงการที่ได้รับการส่งเสริมการลงทุนจำนวน 14 โครงการ โดยมีรายละเอียดดังนี้

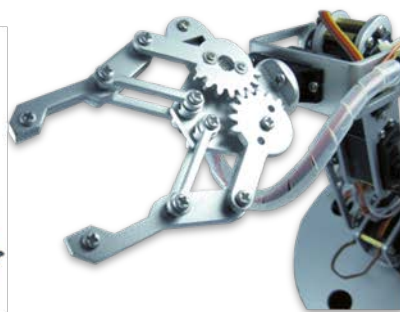
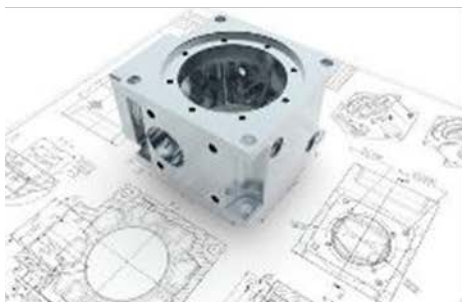
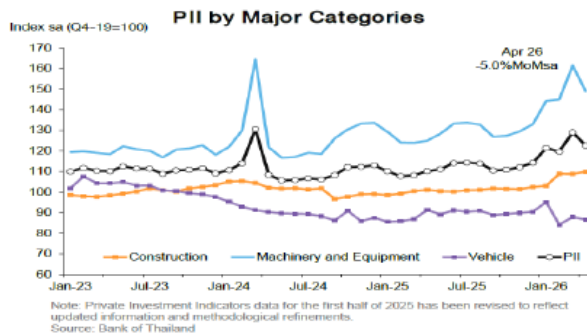
ลำดับ	บริษัท	ที่ตั้งโครงการ/สถานที่ติดต่อ	ผลิตภัณฑ์/ประเภทกิจการ	สัญชาติ/การร่วมทุน	วันอนุมัติ
13	ทรงอุ่ เทคโนโลยี (ประเทศไทย) จำกัด RONGWU TECHNOLOGY (THAILAND) COMPANY LIMITED	(จ.ปราจีนบุรี) 58/650 หมู่บ้านแสงอรุณ ช.รามอินทรา 68 ถ.รัช ดา-รามอินทรา แขวง / เขตคันทนายาว กรุงเทพฯ	ผลิตแม่พิมพ์ และการ ซ่อมแซม แม่พิมพ์ที่ผลิตเอง (3.1.2)	จีน	ผลการประชุม คณะทำงานพิจารณา โครงการ ครั้งที่ 19/2569 วันจันทร์ที่ 25 พฤษภาคม 2569
14	ยังไม่ได้จัดตั้งบริษัท	(จ.ระยอง) ไม่ระบุ	ผลิตเครื่องทอด อุตสาหกรรม และ 'การซ่อมแซมเครื่องจักรที่ ผลิตเอง '(3.1.2)	สหรัฐอเมริกา	ผลการประชุม คณะอนุกรรมการ พิจารณาโครงการ ครั้งที่ 19/2569 วันพุธที่ 27 พฤษภาคม 2569



- ดัชนีราคาสินค้าเข้า
- ดัชนีมูลค่าสินค้าเข้า
- สินค้าเข้าประเภทสินค้าอุตสาหกรรม
- มูลค่าการนำเข้าวัตถุดิบและสินค้าชั้นกลาง
- สินค้าคงทน
- ยอดขายสินค้าชั้นกลาง

จากดัชนีสินค้าเข้า ดัชนีมูลค่าสินค้าเข้า สินค้าเข้าประเภทสินค้าอุตสาหกรรม สินค้าคงทน ยอดขายสินค้าชั้นกลาง มูลค่าการนำเข้าวัตถุดิบและสินค้าชั้นกลาง ที่ส่วนใหญ่ส่งสัญญาณปกติ ทำให้คาดการณ์ได้ว่าความต้องการเครื่องจักรกลในการผลิต และแปรรูปสินค้าในอุตสาหกรรมต่างๆ อยู่ในภาวะปกติ

ระบบเตือนภัยอุตสาหกรรมเครื่องจักรกลไทย “ส่งสัญญาณปกติ”
จึงคาดว่าภาวะอุตสาหกรรมเครื่องจักรกลไทย เดือนกันยายน 2569 อยู่ในภาวะปกติ



THAILAND MACHINERY OUTLOOK

Contact Us



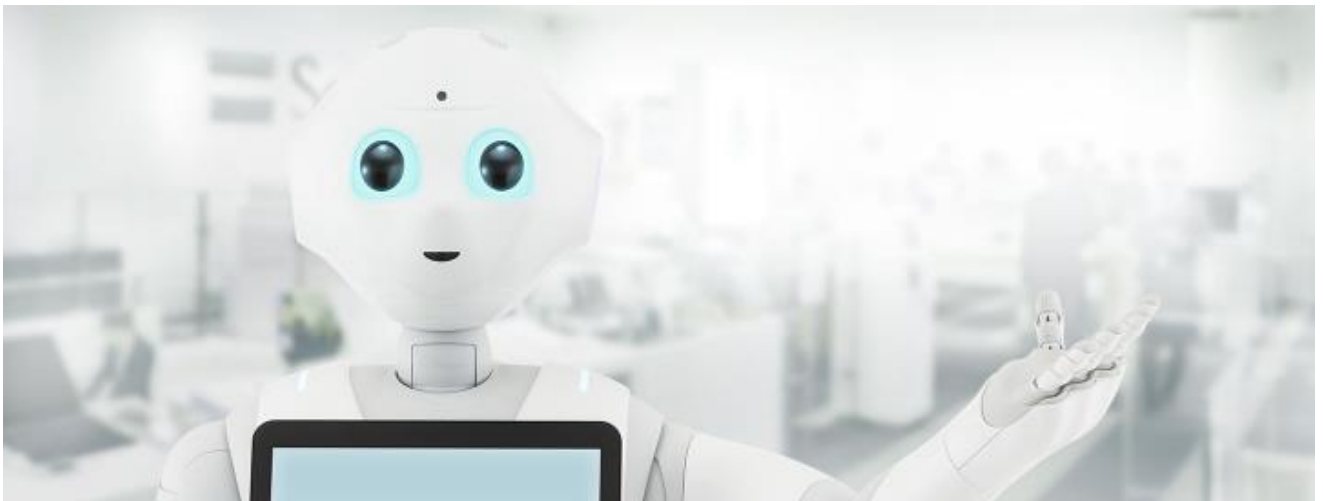
THAILAND MACHINERY OUTLOOK

แผนกข้อมูลและวิเคราะห์อุตสาหกรรม

โทร 02 712 4402-7 ต่อ 213

E-mail: miu@isit.or.th

!!! สนใจประชาสัมพันธ์ข่าวสารหรือกิจกรรมต่างๆ ของบริษัท ติดต่อทีมงาน MIU ได้ที่ โทร 02-712-4402-7 ต่อ 213



<http://miu.isit.or.th>

