

THAILAND MACHINERY OUTLOOK **Quarter 1, 2026**



ภาวะเศรษฐกิจไทย

- ภาวะเศรษฐกิจไทยไตรมาสที่ 1 ปี 2569 3

ภาวะอุตสาหกรรมที่เกี่ยวข้อง

- ราคาเหล็กในประเทศและดัชนีราคาเหล็กแผ่นในภูมิภาค
เอเชียตะวันออก 6

ภาวะอุตสาหกรรมเครื่องจักรกลไทย

- ภาวะอุตสาหกรรมเครื่องจักรกลไทย
ไตรมาสที่ 1 ปี 2569 8

- ภาวะอุตสาหกรรมเครื่องจักรกลการเกษตรไทย
ไตรมาสที่ 1 ปี 2569 9

- ภาวะอุตสาหกรรมเครื่องจักรกลอุตสาหกรรมไทย
ไตรมาสที่ 1 ปี 2569 10

- ภาวะอุตสาหกรรมเครื่องมือกลไทย
ไตรมาสที่ 1 ปี 2569 11

ข้อมูลด้านการส่งเสริมการลงทุน

- โครงการเกี่ยวอุตสาหกรรมเครื่องจักรกลที่ได้รับการส่งเสริมการลงทุน
ไตรมาสที่ 1 ปี 2569 12



[ที่ปรึกษา](#)

ประภัทร รณเกียรติเมธา

[ทีมงาน](#)

ศิริศักดิ์ อางแย้มสรวล

[ติดต่อโฆษณา](#)

[ประชาสัมพันธ์](#)

ศิริศักดิ์ อางแย้มสรวล

02-712-4402-7

ต่อ 213

ภาวะเศรษฐกิจไทย ไตรมาสที่ 1 ปี 2569

ไตรมาสที่ 1 ปี 2569

เศรษฐกิจไทยโดยรวมขยายตัวจากไตรมาสก่อน จากอุปสงค์ต่างประเทศตามการส่งออกสินค้าและรายรับนักท่องเที่ยวต่างชาติเพิ่มขึ้น ขณะเดียวกัน อุปสงค์ในประเทศปรับดีขึ้นทั้งการบริโภคและการลงทุนภาคเอกชนส่วนหนึ่งจากผลของมาตรการภาครัฐ รวมถึงการใช้จ่ายภาครัฐที่ขยายตัวต่อเนื่อง ส่งผลให้การผลิตภาคอุตสาหกรรมและกิจกรรมในภาคบริการปรับเพิ่มขึ้นสอดคล้องกันอัตราเงินเฟ้อทั่วไปติดลบใกล้เคียงกับไตรมาสก่อน โดยหมวดพลังงานปรับลดลงตามค่าไฟฟ้า ขณะที่หมวดอาหารสดติดลบน้อยลงสำหรับอัตราเงินเฟ้อพื้นฐานยังเป็นบวกใกล้เคียงกับไตรมาสก่อน

แนวโน้มระยะต่อไป

เศรษฐกิจไทยมีแนวโน้มขยายตัวชะลอลง จากผลกระทบของสงครามในตะวันออกกลางต่ออุปสงค์ต่างประเทศทั้งการส่งออกสินค้าและนักท่องเที่ยว ประกอบกับอุปสงค์ในประเทศจากการส่งผ่านต้นทุนที่สูงขึ้นไปยังผู้บริโภค ระยะต่อไปต้องติดตาม 1) พัฒนาการของสงครามในตะวันออกกลาง 2) ความสามารถในการปรับตัวของภาคธุรกิจและประชาชน 3) มาตรการกระตุ้นเศรษฐกิจของภาครัฐ และ 4) การเปลี่ยนแปลงนโยบายการค้าของสหรัฐฯ

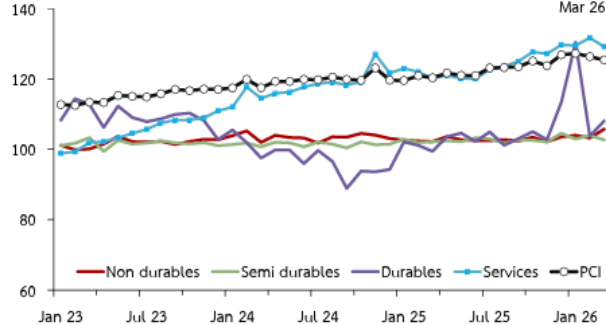
ภาวะเศรษฐกิจไทย ไตรมาสที่ 1 ปี 2569

Private Consumption Index (PCI)

| | 2025 | 2025 ^R | | | | 2026 | | |
|---------------|------|-------------------|-----|-----|-----|-----------------|------------------|------------------|
| | | Q1 | Q2 | Q3 | Q4 | Q1 ^P | Feb ^R | Mar ^P |
| %YoY | 2.3 | 1.7 | 1.1 | 2.5 | 4.0 | 4.7 | 3.9 | 3.6 |
| %QoQsa, MoMsa | | 0.5 | 0.8 | 1.7 | 1.6 | 0.9 | 0.7 | 0.8 |

Note: R = Revised P = Preliminary data

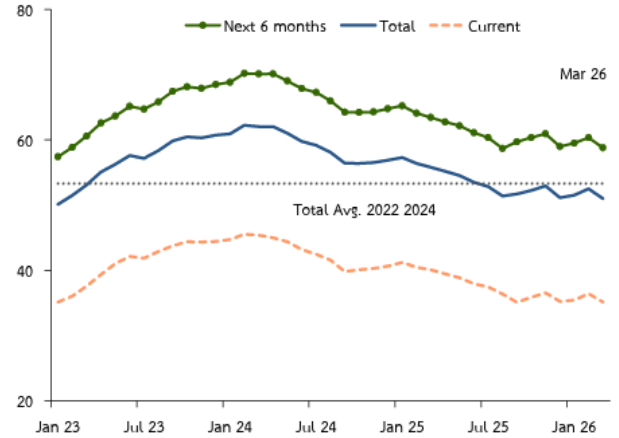
Index sa (Q4-19=100)



Note: PCI by category reflects domestic expenditures, including those by foreign tourists. However, the aggregate PCI excludes foreign tourist expenditures and includes Thai tourist expenditures abroad to accurately reflect Thai private consumption.

Consumer Confidence Index

Diffusion Index sa (Unchanged = 100)



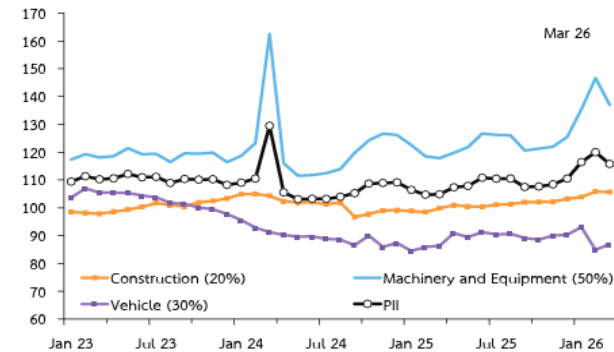
Source: The University of the Thai Chamber of Commerce, calculated by Bank of Thailand

Private Investment Index (PII)

| | 2025 | 2025 | | | | 2026 | | |
|---------------|------|------|-----|-----|-----|-----------------|------------------|------------------|
| | | Q1 | Q2 | Q3 | Q4 | Q1 ^P | Feb ^R | Mar ^P |
| %YoY | 0.4 | 9.4 | 4.7 | 5.3 | 0.2 | 12.4 | 18.9 | 11.8 |
| %QoQsa, MoMsa | | 3.3 | 3.2 | 0.7 | 0.5 | 7.8 | 3.1 | 3.5 |

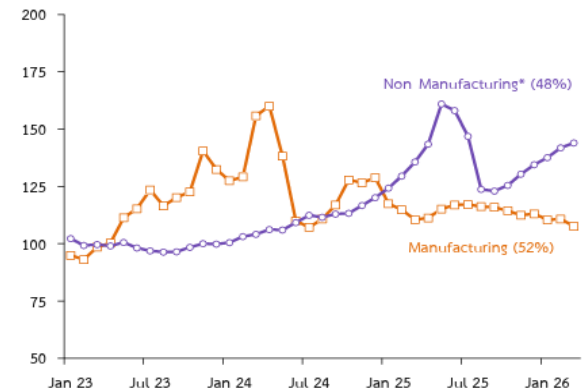
Note: R = Revised P = Preliminary data

Index sa (Q4 19=100)



Capital goods imports by industries

Index sa 3mma (2022=100)



Note: 1) ดัชนีไม่รวมการนำเข้าของบริการและสินค้าที่ระบุอุตสาหกรรมไม่ได้
2) () คือสัดส่วนการนำเข้าสินค้าทุนของผู้นำเข้ารายอุตสาหกรรม
3) * Non-Manufacturing อาทิ ภาคการศึกษา โรงแรม ร้านอาหาร และบริษัทตัวแทนนำเข้า (Holding Company) ที่นำเข้าสินค้าทุนให้กับบริษัทในภาคการผลิต รวมถึงกลุ่มดิจิทัล

Source: Customs Department Ministry of Finance, calculated by Bank of Thailand

Manufacturing Production Index (MPI)

| | %YoY | 2025 | 2025 | | | | 2026 | | |
|---------------------|------|------|------|-----|-----|-----|------|-----|-----|
| | | | Q1 | Q2 | Q3 | Q4 | Q1 | Feb | Mar |
| MPI | | 0.4 | 0.9 | 1.4 | 1.9 | 0.3 | 0.8 | 0.1 | 0.8 |
| MPI (%QoQsa, MoMsa) | | | 0.4 | 2.6 | 3.0 | 0.6 | 0.5 | 1.9 | 1.8 |

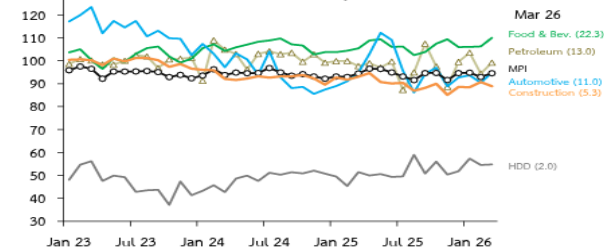
Service Production Index (SPI), exclude gold

| | 2025 | 2025 | | | | 2026 | | |
|---------------|------|------|-----|-----|-----|-----------------|------------------|------------------|
| | | Q1 | Q2 | Q3 | Q4 | Q1 ^P | Feb ^R | Mar ^P |
| %YoY | 2.3 | 4.6 | 3.0 | 0.6 | 1.2 | 1.8 | 2.7 | 1.4 |
| %QoQsa, MoMsa | | 0.6 | 0.0 | 0.8 | 1.7 | 0.8 | 0.1 | 0.8 |

Note: R = Revised P = Preliminary data

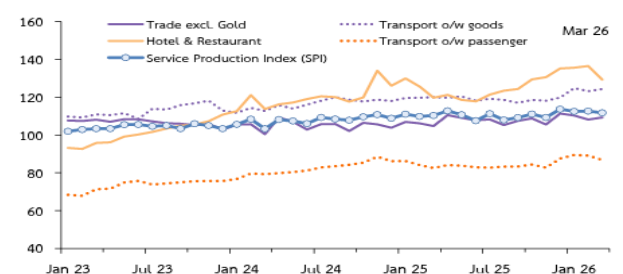
Index sa (Q4 19=100)

Manufacturing Production Index (Classified by Products)



Note: The new MPI series are adjusted by the OIE (coverage and base year at 2021).
ตัวเลขใน () คือ %Relative weight ใหญ่ 2025

Index sa (Q4 19=100)



Note: SPI = Service Production Index (Excludes public administration and services, and gold activities)



Machinery Intelligence Unit

ศูนย์วิเคราะห์ข้อมูลเชิงลึกอุตสาหกรรมเครื่องจักรกล



เพื่อเป็นศูนย์กลางการ Update ข้อมูลที่เป็นประโยชน์ต่ออุตสาหกรรมเครื่องจักรกล รวมถึงเป็นตัวกลางแลกเปลี่ยนข้อมูลระหว่างผู้มีส่วนได้เสียในอุตสาหกรรมและหน่วยงานภาครัฐ ทั้งหน่วยงานในประเทศและต่างประเทศ





ราคาเหล็กในประเทศไทยไตรมาส

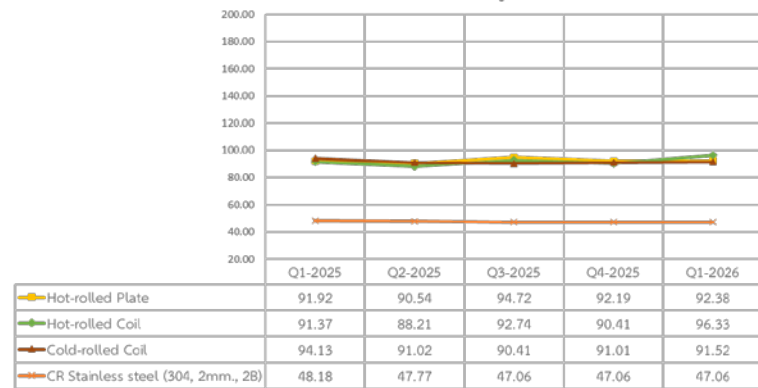


| Products | Q-o-Q % | YoY % |
|---------------------|---------|-------|
| Rebar 9 mm. | -5.60% | 1.73% |
| Deformed bar 16 mm. | -5.69% | 0.84% |

ราคาเหล็กของไทยในช่วงไตรมาส 1 ปี 2026

- ราคาเหล็กเส้นกลม อยู่ที่ประมาณ 19,868 บาทต่อตัน ราคาปรับลง 1.89% Q-o-Q ปรับลง 0.20% Y-o-Y.
- ราคาเหล็กเส้นข้ออ้อย อยู่ที่ประมาณ 19,127 บาทต่อตัน ราคาปรับลง 0.91% Q-o-Q. และ ปรับขึ้น 1.05% Y-o-Y.

ดัชนีราคานำเข้าเหล็กแผ่นในภูมิภาคเอเชียตะวันออก



| Products | Q-o-Q % | YoY % |
|------------------------------------|---------|-------|
| Hot-rolled Plate | 0.2% | 0.5% |
| Hot-rolled Coil | 6.5% | 5.4% |
| Cold-rolled Coil | 0.6% | -2.8% |
| CR Stainless steel (304, 2mm., 2B) | 0.0% | -2.3% |

Base Period - Jan 2007 = 100

Cost Freight Rate Price

ดัชนีราคานำเข้าเหล็กแผ่นภูมิภาคเอเชียตะวันออกช่วงไตรมาส 1 ปี 2026

- ดัชนีราคาเหล็กแผ่นหนา อยู่ที่ 92.38 ปรับขึ้น 0.2% Q-o-Q. และ ปรับขึ้น 0.5% Y-o-Y.
- ดัชนีราคาเหล็กแผ่นรีดร้อนชนิดม้วน อยู่ที่ 96.33 ปรับขึ้น 6.5% Q-o-Q. และ ปรับขึ้น 5.4% Y-o-Y.
- ดัชนีราคาเหล็กแผ่นรีดเย็นชนิดม้วน อยู่ที่ 91.52 ปรับขึ้น 0.6% Q-o-Q. และ ปรับลง 2.8% Y-o-Y.
- ดัชนีราคาเหล็กแผ่นรีดเย็นไร้สนิม อยู่ที่ 47.06 คงที่ 0.0% Q-o-Q. และ ปรับลง 2.3% Y-o-Y.

ภาวะอุตสาหกรรมเครื่องจักรกลไทย ไตรมาสที่ 1 ปี 2569

| MIU | Q1 | Q2 | Q3 | Q4 |
|--------|---------|---------|---------|---------|
| Import | | | | |
| 2568 | 131,131 | 148,186 | 148,440 | 150,813 |
| 2569 | 143,164 | | | |
| Export | | | | |
| 2568 | 81,101 | 81,488 | 91,100 | 87,307 |
| 2569 | 83,344 | | | |

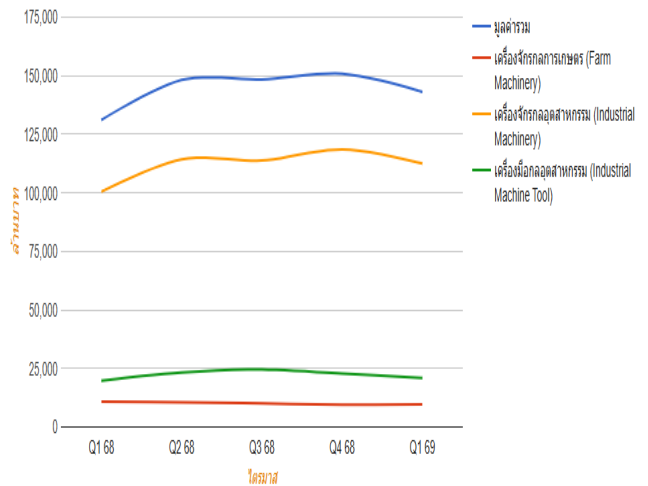
ในไตรมาสที่ 1 ปี 2569

การนำเข้า มีมูลค่าการนำเข้าอยู่ที่ 143,164 ล้านบาท โดยหมวดเครื่องจักรกลการเกษตรมีมูลค่าการนำเข้าอยู่ที่ 9,722 ล้านบาท ขยายตัวร้อยละ 2.2 เมื่อเทียบกับไตรมาสก่อนหน้า และหดตัวร้อยละ 10.7 เมื่อเทียบกับช่วงเดียวกันของปีก่อน ด้านหมวดเครื่องจักรอุตสาหกรรมมีมูลค่าการนำเข้าอยู่ที่ 112,513 ล้านบาท หดตัวร้อยละ 5.1 เมื่อเทียบกับไตรมาสก่อนหน้า และขยายตัวร้อยละ 12.0 เมื่อเทียบกับช่วงเดียวกันของปีก่อน ในขณะที่หมวดเครื่องมือกลมีมูลค่าการนำเข้าอยู่ที่ 20,930 ล้านบาท หดตัวร้อยละ 8.2 เมื่อเทียบกับไตรมาสก่อนหน้า และขยายตัวร้อยละ 5.9 เมื่อเทียบกับช่วงเดียวกันของปีก่อน

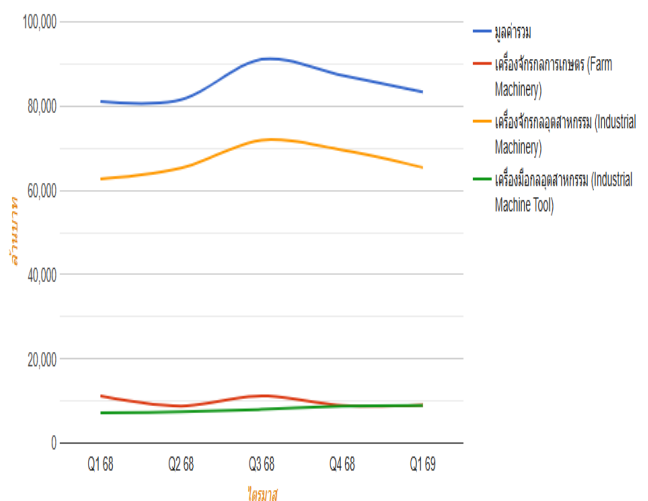
การส่งออก มีมูลค่าการส่งออกอยู่ที่ 83,344 ล้านบาท โดยหมวดเครื่องจักรกลการเกษตรมีมูลค่าการส่งออกอยู่ที่ 8,993 ล้านบาท ขยายตัวร้อยละ 0.4 เมื่อเทียบกับไตรมาสก่อนหน้า และหดตัวร้อยละ 19.5 เมื่อเทียบกับช่วงเดียวกันของปีก่อน ด้านหมวดเครื่องจักรอุตสาหกรรมมีมูลค่าการส่งออกอยู่ที่ 65,425 ล้านบาท หดตัวร้อยละ 6.0 เมื่อเทียบกับไตรมาสก่อนหน้า ขยายตัวร้อยละ 4.3 เมื่อเทียบกับช่วงเดียวกันของปีก่อน ในขณะที่หมวดเครื่องมือกลมีมูลค่าการส่งออกอยู่ที่ 8,926 ล้านบาท ขยายตัวร้อยละ 1.9 เมื่อเทียบกับไตรมาสก่อนหน้า และขยายตัวร้อยละ 23.5 เมื่อเทียบกับช่วงเดียวกันของปีก่อน

ดุลการค้า เครื่องจักรกลของไทยในไตรมาสนี้ ขาดดุลการค้าอยู่ที่ 59,820 ล้านบาท

มูลค่าการนำเข้า ไตรมาสที่ 1 2568 - ไตรมาสที่ 1 2569



มูลค่าการส่งออก ไตรมาสที่ 1 2568 - ไตรมาสที่ 1 2569



ภาวะอุตสาหกรรมเครื่องจักรกลการเกษตรไทย ไตรมาสที่ 1 ปี 2569

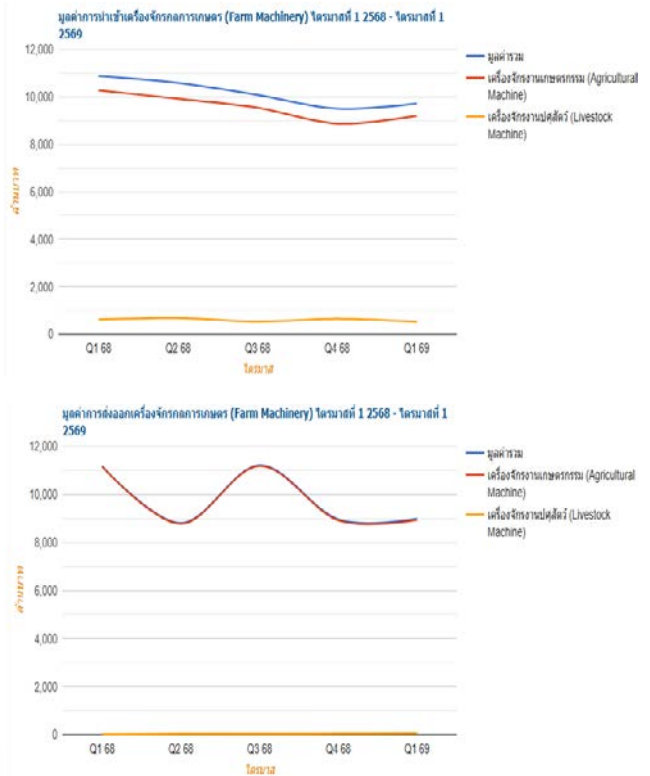
| AM | Q1 | Q2 | Q3 | Q4 |
|--------|--------|--------|--------|-------|
| Import | | | | |
| 2568 | 10,886 | 10,593 | 10,080 | 9,512 |
| 2569 | 9,722 | | | |
| Export | | | | |
| 2568 | 11,171 | 8,807 | 11,213 | 8,962 |
| 2569 | 8,993 | | | |

มูลค่าการค้าเครื่องจักรกลการเกษตรในไตรมาสที่ 1 ปี 2569

การนำเข้า เครื่องจักรกลการเกษตร มีมูลค่าการนำเข้าอยู่ที่ 9,722 ล้านบาท ขยายตัวร้อยละ 2.2 เมื่อเทียบกับไตรมาสก่อนหน้า และหดตัวร้อยละ 10.7 เมื่อเทียบกับช่วงเดียวกันของปีก่อน สำหรับสินค้าที่มีมูลค่าการนำเข้าสูงสุด ได้แก่ เครื่องบำรุงรักษา และส่วนประกอบ มูลค่าการนำเข้า อยู่ที่ 6,221 ล้านบาท

การส่งออก เครื่องจักรกลการเกษตร มีมูลค่าการส่งออกอยู่ที่ 8,993 ล้านบาท ขยายตัวร้อยละ 0.4 เมื่อเทียบกับไตรมาสก่อนหน้า และหดตัวร้อยละ 19.9 เมื่อเทียบกับช่วงเดียวกันของปีก่อน สำหรับสินค้าที่มีมูลค่าการส่งออกสูงสุด ได้แก่ เครื่องบำรุงรักษา และส่วนประกอบ มูลค่าการส่งออกอยู่ที่ 3,183 ล้านบาท

ดุลการค้า เครื่องจักรกลการเกษตรของไทยในไตรมาสนี้ขาดดุลการค้าอยู่ที่ 729 ล้านบาท



ภาวะอุตสาหกรรมเครื่องจักรกลอุตสาหกรรมไทย ไตรมาสที่ 1 ปี 2569

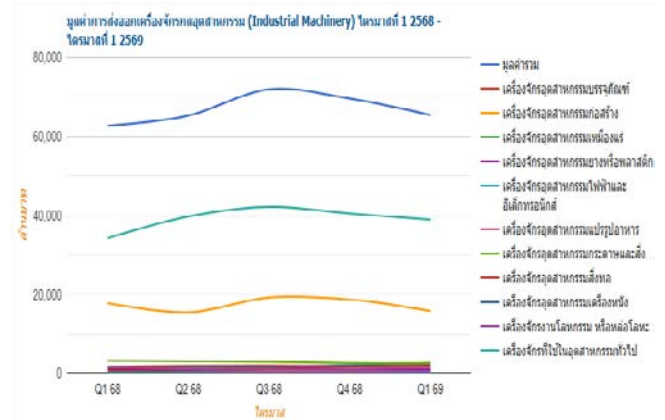
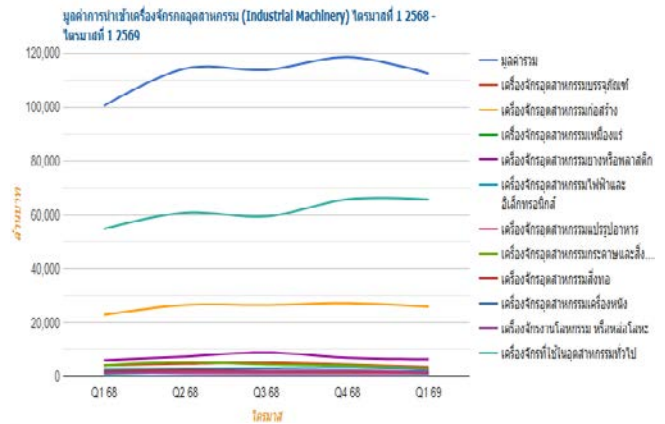
| IM | Q1 | Q2 | Q3 | Q4 |
|--------|---------|---------|---------|---------|
| Import | | | | |
| 2568 | 100,474 | 114,316 | 113,810 | 118,500 |
| 2569 | 112,513 | | | |
| Export | | | | |
| 2568 | 62,701 | 65,271 | 71,895 | 69,585 |
| 2569 | 65,425 | | | |

มูลค่าการค้าเครื่องจักรกลอุตสาหกรรมในไตรมาสที่ 1 ปี 2569

การนำเข้า เครื่องจักรกลอุตสาหกรรม มีมูลค่าการนำเข้าอยู่ที่ 112,513 ล้านบาท หดตัวร้อยละ 5.1 เมื่อเทียบกับไตรมาสก่อนหน้า และขยายตัวร้อยละ 12.0 เมื่อเทียบกับช่วงเดียวกันของปีก่อน สำหรับสินค้าที่มีมูลค่าการนำเข้าสูงสุด ได้แก่ เครื่องกังหันไอพ่น และส่วนประกอบ (เครื่องจักรที่ใช้ในอุตสาหกรรมทั่วไป) มูลค่าการนำเข้าอยู่ที่ 20,506 ล้านบาท

การส่งออก เครื่องจักรกลอุตสาหกรรม มีมูลค่าการส่งออกอยู่ที่ 65,425 ล้านบาท หดตัวร้อยละ 6.0 เมื่อเทียบกับไตรมาสก่อนหน้า และขยายร้อยละ 4.3 เมื่อเทียบกับช่วงเดียวกันของปีก่อน สำหรับสินค้าที่มีมูลค่าการส่งออกสูงสุด ได้แก่ เครื่องกังหันไอพ่น และส่วนประกอบ (เครื่องจักรที่ใช้ในอุตสาหกรรมทั่วไป) มูลค่าการส่งออกอยู่ที่ 21,187 ล้านบาท

ดุลการค้า เครื่องจักรกลอุตสาหกรรมของไทยในไตรมาสนี้ขาดดุลการค้าอยู่ที่ 47,088 ล้านบาท



ภาวะอุตสาหกรรมเครื่องมือกลไทย ไตรมาสที่ 1 ปี 2569

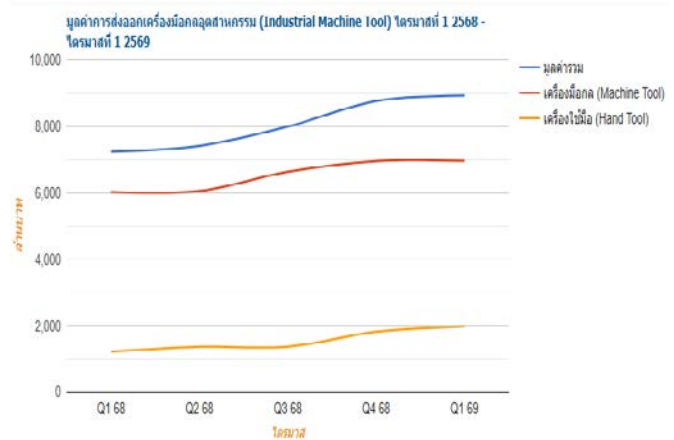
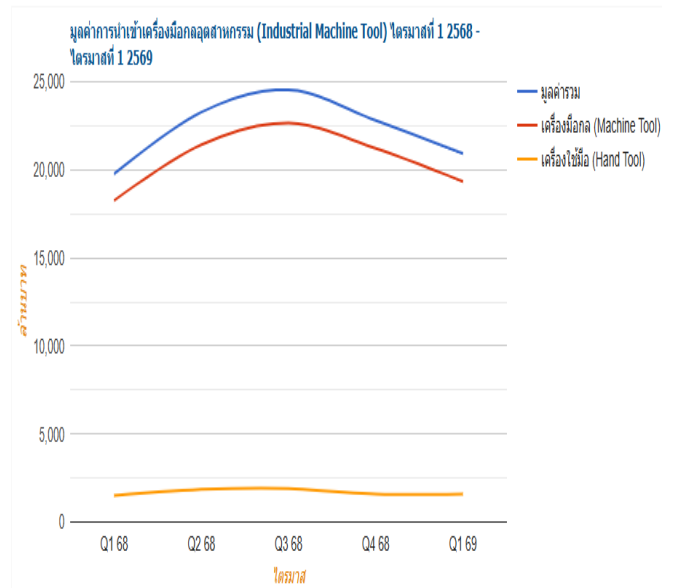
| MT | Q1 | Q2 | Q3 | Q4 |
|--------|--------|--------|--------|--------|
| Import | | | | |
| 2568 | 19,771 | 23,278 | 24,550 | 22,801 |
| 2569 | 20,930 | | | |
| Export | | | | |
| 2569 | 7,230 | 7,411 | 7,992 | 8,761 |
| 2568 | 8,926 | | | |

มูลค่าการค้าเครื่องมือกลในไตรมาสที่ 1 ปี 2569

การนำเข้า เครื่องมือกลมีมูลค่าการนำเข้า เป็น 20,930 ล้านบาท หดตัวร้อยละ 8.2 เมื่อเทียบกับไตรมาสก่อนหน้า และขยายตัวร้อยละ 5.9 เมื่อเทียบกับช่วงเดียวกันของปีก่อน สำหรับสินค้าที่มีมูลค่าการนำเข้าสูงสุด ได้แก่ หีบแบบหล่อแก้ว โลหะ ยาง และพลาสติก มูลค่าการนำเข้าอยู่ที่ 5,493 ล้านบาท

การส่งออก เครื่องมือกลมีมูลค่าการส่งออกอยู่ที่ 8,926 ล้านบาท ขยายตัวร้อยละ 1.9 เมื่อเทียบกับไตรมาสก่อนหน้า และขยายตัวร้อยละ 23.5 เมื่อเทียบกับช่วงเดียวกันของปีก่อน สำหรับสินค้าที่มีมูลค่าการส่งออกสูงสุด ได้แก่ หีบแบบหล่อแก้ว โลหะ ยาง และพลาสติก อยู่ที่ 1,976 ล้านบาท

ดุลการค้า เครื่องมือกลของไทยในไตรมาสนี้ ขาดดุลการค้า อยู่ที่ 12,004 ล้านบาท



โครงการที่ได้รับการส่งเสริมการลงทุนไตรมาสที่ 1 ปี 2569

การส่งเสริมการลงทุนในอุตสาหกรรมเครื่องจักรกลไทยไตรมาสที่ 1 ปี 2569 จำนวน 26 โครงการ

| ลำดับ | บริษัท | ที่ตั้งโครงการ/ สถานที่ติดต่อ | ผลิตภัณฑ์/ประเภทกิจการ | สัญชาติ/ การร่วมทุน | วันอนุมัติ |
|-------|---|---|---|------------------------|--|
| 1 | มิตซูบิชิ เคมิคอล แอด วานซ์ แมททีเรียลส์ จำกัด MITSUBISHI CHEMICAL ADVANCED MATERIALS COMPANY LIMITED | (จ.ระยอง) 64/103 นิคม อุตสาหกรรม อีสเทิร์นซีบอร์ด หมู่ 4 ถ.เหมราษ ต.ปลวกแดง อ.ปลวก แดง จ.ระยอง | ผลิตชิ้นส่วนเครื่องจักร ที่มีความแม่นยำสูง (3.1.5.2) | สหรัฐอเมริกา อื่น ๆ | ผลการประชุมคณะกรรมการ พิจารณาโครงการ ครั้งที่ 1/2569 วันจันทร์ที่ 12 มกราคม 2569 |
| 2 | ซูพีเรีย อินดัสเทรียล เทคโนโลยี (ประเทศไทย) จำกัด SUPERIOR INDUSTRIAL TECHNOLOGY (THAILAND) COMPANY LIMITED | (จ.ระยอง) 300/104 หมู่ 1 ต.ตา สิทธิ์ อ.ปลวกแดง จ.ระยอง | ผลิตหัวเจาะเพชร สังเคราะห์ (3.1.2) | จีน | ผลการประชุมคณะกรรมการ พิจารณาโครงการ ครั้งที่ 2/2569 วันจันทร์ที่ 19 มกราคม 2569 |
| 3 | ยังไม่ได้จัดตั้งบริษัท | (จ.สมุทรปราการ) ไม่ระบุ | ผลิตแม่พิมพ์และการ ซ่อมแซม แม่พิมพ์ที่ผลิตเอง และชิ้นส่วนแม่พิมพ์ (3.1.2) | ฮ่องกง | ผลการประชุมคณะกรรมการ พิจารณาโครงการ ครั้งที่ 2/2569 วันจันทร์ที่ 19 มกราคม 2569 |
| 4 | เหมย เจีย แมชชีนเนอรี เทคโนโลยี จำกัด MEIJE MACHINERY TECHNOLOGY COMPANY LIMITED | (จ.ชลบุรี) 99 หมู่ 12 ต.ท่าบุญมี อ.เกาะจันทร์ จ.ชลบุรี | ผลิตชิ้นส่วนเครื่องจักร ที่มีความแม่นยำสูง (3.1.5.2) | จีน | ผลการประชุมคณะกรรมการ พิจารณาโครงการ ครั้งที่ 2/2569 วันจันทร์ที่ 19 มกราคม 2569 |

โครงการที่ได้รับการส่งเสริมการลงทุนไตรมาสที่ 1 ปี 2569

การส่งเสริมการลงทุนในอุตสาหกรรมเครื่องจักรกลไทยไตรมาสที่ 1 ปี 2569 จำนวน 26 โครงการ (ต่อ)

| ลำดับ | บริษัท | ที่ตั้งโครงการ/ สถานที่ติดต่อ | ผลิตภัณฑ์/ประเภทกิจการ | สัญชาติ/ การร่วมทุน | วันอนุมัติ |
|-------|---|--|---|----------------------------|--|
| 5 | ซี. ซี. เอส. แอดวานซ์ เทคโนโลยี จำกัด C.C.S. ADVANCE TECH COMPANY LIMITED | (จ.นนทบุรี) 54/2 หมู่ 9 ซ.กันตนา ถ.บางใหญ่-บางคูวัด ต. บางม่วง อ.บางใหญ่ จ.นนทบุรี | ผลิตชิ้นส่วนเครื่องจักร ที่มีความแม่นยำสูง (3.1.5.2) | ไทย อินเดีย สิงคโปร์ | ผลการประชุม คณะกรรมการพิจารณา โครงการ ครั้งที่ 3/2569 วันพุธที่ 21 มกราคม 2569 |
| 6 | แอมป็อก ฟาร์-อีสท์ (ประเทศไทย) จำกัด AMPOC FAR-EAST (THAILAND) COMPANY LIMITED | (กรุงเทพฯ) 567/67 ถ.อ่อนนุช แขวงประเวศ เขต ประเวศ กรุงเทพฯ | ซ่อมแซมเครื่องจักร ที่มีความแม่นยำสูง (3.1.5.3) | ไต้หวัน | ผลการประชุมคณะกรรมการ พิจารณาโครงการ ครั้งที่ 3/2569 วันจันทร์ที่ 26 มกราคม 2569 |
| 7 | หัวไท่ เทคโนโลยี จำกัด HUA TAI TECHNOLOGY COMPANY LIMITED | (จ.ชลบุรี) 111/13 หมู่ 1 ต.บ้าน เกาะ อ.เมือง จ.สมุทรสาคร | ผลิตชิ้นส่วนแม่พิมพ์ (3.1.2) | จีน | ผลการประชุมคณะกรรมการ พิจารณาโครงการ ครั้งที่ 3/2569 วันจันทร์ที่ 26 มกราคม 2569 |
| 8 | เอ้อจือ ปริซิชั่น เทคโนโลยีส์ จำกัด ERZHI PRECISION TECHNOLOGIES COMPANY LIMITED | (จ.ชลบุรี) 2/11 หมู่ 2 ต.นาป่า อ.เมือง จ.ชลบุรี | ผลิตชิ้นส่วนและอุปกรณ์ ระบบ ของ Electric Submersible Pump (3.1.2) | จีน | ผลการประชุมคณะกรรมการ พิจารณาโครงการ ครั้งที่ 3/2569 วันจันทร์ที่ 26 มกราคม 2569 |
| 9 | คุนยงดา (ประเทศไทย) จำกัด KUNYONGDA (THAILAND) COMPANY LIMITED | (จ.ชลบุรี) 204/3 หมู่ 2 ต.หนอง บอนแดง อ.บ้านบึง จ.ชลบุรี | ผลิตชิ้นส่วนและอุปกรณ์ ระบบ ของ Electric Submersible Pump (3.1.2) | ไต้หวัน | ผลการประชุมคณะกรรมการ พิจารณาโครงการ ครั้งที่ 3/2569 วันจันทร์ที่ 26 มกราคม 2569 |

โครงการที่ได้รับการส่งเสริมการลงทุนไตรมาสที่ 1 ปี 2569

การส่งเสริมการลงทุนในอุตสาหกรรมเครื่องจักรกลไทยไตรมาสที่ 1 ปี 2569 จำนวน 26 โครงการ (ต่อ)

| ลำดับ | บริษัท | ที่ตั้งโครงการ/ สถานที่ติดต่อ | ผลิตภัณฑ์/ประเภทกิจการ | สัญชาติ/ การร่วมทุน | วันอนุมัติ |
|-------|---|--|---|------------------------|---|
| 10 | เหิงอี้ต้า เทคโนโลยี (ไทยแลนด์) จำกัด HENGYIDA TECHNOLOGY (THAILAND) COMPANY LIMITED | (จ.ชลบุรี) 723/1 ซ.พิบูลอุบลมิตร แขวงสามเสนนอก เขต ห้วยขวาง กรุงเทพฯ | ผลิตแม่พิมพ์และการ ซ่อมแซม แม่พิมพ์ที่ผลิตเอง และชิ้นส่วนแม่พิมพ์ (3.1.2) | จีน | ผลการประชุมคณะทำงาน พิจารณาโครงการ ครั้งที่ 4/2569 วันจันทร์ที่ 2 กุมภาพันธ์ 2569 |
| 11 | เจียฮุย เทคโนโลยี (ประเทศไทย) จำกัด JIE HUI TECHNOLOGY (THAILAND) COMPANY LIMITED | (กรุงเทพฯ) 444 อาคารโอลิมเปีย ไทย ชั้น 15 ถ.รัชดาภิเษก แขวง สามเสนนอก เขตห้วยขวาง กรุงเทพฯ | การซ่อมแซมเครื่องจักร ที่มีความแม่นยำสูง (3.1.5.3) | ไต้หวัน | ผลการประชุมคณะทำงาน พิจารณาโครงการ ครั้งที่ 4/2569 วันจันทร์ที่ 2 กุมภาพันธ์ 2569 |
| 12 | ลูซี่ เทคโนโลยี (ไทยแลนด์) จำกัด LUXI TECHNOLOGY (THAILAND) COMPANY LIMITED | (จ.ระยอง) 33/4 เดอะไนน์ อาคาร เอ ชั้น 34 ถ.พระราม 9 แขวง / เขตห้วยขวาง กรุงเทพฯ | ผลิตเครื่องมือช่างไฟฟ้า 'และเครื่องมือลม 'และอุปกรณ์สำหรับ เครื่องจักร '(3.1.2) | สิงคโปร์ | ผลการประชุม คณะอนุกรรมการพิจารณา โครงการ ครั้งที่ 7/2569 วัน พุธที่ 18 กุมภาพันธ์ 2569 |
| 13 | ยังไม่ได้จัดตั้งบริษัท | (จ.ระยอง) ไม่ระบุ | ผลิต Heat Pump Exchanger (3.1.3) | ญี่ปุ่น | ผลการประชุม คณะอนุกรรมการพิจารณา โครงการ ครั้งที่ 7/2569 วัน พุธที่ 18 กุมภาพันธ์ 2569 |
| 14 | แมส ฟินิชซิ่ง จำกัด MASS FINISHING COMPANY LIMITED | (จ.ชลบุรี) 168 หมู่ 6 ต.ท่าบ่อภูมิ อ.เกาะจันทร์ จ.ชลบุรี | ผลิต Finishing Machine '(3.1.2) | สิงคโปร์ | ผลการประชุม คณะอนุกรรมการพิจารณา โครงการ ครั้งที่ 2/2568 วัน พุธที่ 5 พฤศจิกายน 2568 |

โครงการที่ได้รับการส่งเสริมการลงทุนไตรมาสที่ 1 ปี 2569

การส่งเสริมการลงทุนในอุตสาหกรรมเครื่องจักรกลไทยไตรมาสที่ 1 ปี 2569 จำนวน 26 โครงการ (ต่อ)

| ลำดับ | บริษัท | ที่ตั้งโครงการ/ สถานที่ติดต่อ | ผลิตภัณฑ์/ประเภทกิจการ | สัญชาติ/ การร่วมทุน | วันอนุมัติ |
|-------|--|---|--|------------------------|---|
| 15 | ชินหงต้า (ประเทศไทย) จำกัด XINHONGDA (THAILAND) COMPANY LIMITED | (จ.สมุทรสาคร) 99/185 หมู่ 2 ต.พัน ท้ายนรสิงห์ อ.เมือง จ.สมุทรสาคร | ผลิต Heat Pump Exchanger (3.1.3) | จีน | ผลการประชุมคณะทำงาน พิจารณาโครงการ ครั้งที่ 6/2569 วันจันทร์ที่ 16 กุมภาพันธ์ 2569 |
| 16 | เอส.เอ็ม.ซี. (ประเทศไทย) จำกัด SMC (THAILAND) COMPANY LIMITED | (จ.ชลบุรี) 134/6 หมู่ 5 ถ.ติวา นนท์ ต.บางกะดี อ.เมือง จ. ปทุมธานี | ผลิตกระบอกลม (3.1.2) | ญี่ปุ่น | ผลการประชุมคณะทำงาน พิจารณาโครงการ ครั้งที่ 6/2569 วันจันทร์ที่ 16 กุมภาพันธ์ 2569 |
| 17 | อีโคเออร์ สมาร์ท เทคโนโลยี (ประเทศไทย) จำกัด ECOER SMART TECHNOLOGY (THAILAND) COMPANY LIMITED | (จ.ชลบุรี) 307/92 หมู่ 3 ต.บ่อ วิน อ.ศรีราชา จ.ชลบุรี | ผลิตเครื่องจักร อุตสาหกรรม และการซ่อมแซม เครื่องจักร ที่ผลิตเอง (3.1.2) | จีน | ผลการประชุมคณะทำงาน พิจารณาโครงการ ครั้งที่ 5/2569 วันจันทร์ที่ 9 กุมภาพันธ์ 2569 |
| 18 | ดีแอลเอฟ (ไทยแลนด์) จำกัด DLF (THAILAND) COMPANY LIMITED | (กรุงเทพฯ) 238/7 ถ.รัชดาภิเษก แขวงห้วยขวาง เขต ห้วยขวาง กรุงเทพฯ | การซ่อมแซมเครื่องจักร ที่มีความแม่นยำสูง (3.1.5.3) | ไต้หวัน | ผลการประชุมคณะทำงาน พิจารณาโครงการ ครั้งที่ 5/2569 วันจันทร์ที่ 9 กุมภาพันธ์ 2569 |
| 19 | จินหยู เมทัล โปรดักส์ (ประเทศไทย) จำกัด (ไม่ระบุชื่อภาษาอังกฤษ) | (จ.ระยอง) ไม่ระบุ | ผลิตเครื่องจักรและ อุปกรณ์ สำหรับครัวเรือนขนาดใหญ่ และสายพานลำเลียง อัตโนมัติ (3.1.3) | ไต้หวัน | ผลการประชุมคณะทำงาน พิจารณาโครงการ ครั้งที่ 8/2569 วันจันทร์ที่ 2 มีนาคม 2569 |

โครงการที่ได้รับการส่งเสริมการลงทุนไตรมาสที่ 1 ปี 2569

การส่งเสริมการลงทุนในอุตสาหกรรมเครื่องจักรกลไทยไตรมาสที่ 1 ปี 2569 จำนวน 26 โครงการ (ต่อ)

| ลำดับ | บริษัท | ที่ตั้งโครงการ/ สถานที่ติดต่อ | ผลิตภัณฑ์/ประเภทกิจการ | สัญชาติ/ การร่วมทุน | วันอนุมัติ |
|-------|---|---|--|------------------------|--|
| 20 | ริจิด เทคโนโลยีส์ จำกัด RIGID TECHNOLOGIES COMPANY LIMITED | (จ.ปทุมธานี) 1345-8 หมู่ 13 ต. คลองหนึ่ง อ.คลองหลวง จ. ปทุมธานี | ผลิตอุปกรณ์จับยึด ชิ้นส่วนอุปกรณ์จับยึด และการซ่อมแซมแม่พิมพ์ (3.1.2) | มาเลเซีย | ผลการประชุมคณะกรรมการ พิจารณาโครงการ ครั้งที่ 8/2569 วันจันทร์ที่ 2 มีนาคม 2569 |
| 21 | ประดิษฐ์ จำกัด PRADIT COMPANY LIMITED | (จ.กาญจนบุรี) 102/17-19,102/57 หมู่ 9 ต.ตะคร้อเอน อ.ท่า มะกา จ.กาญจนบุรี | ผลิตชิ้นส่วนรถตัดอ้อย (3.1.2) | ไทย ได้หวั่น | ผลการประชุมคณะกรรมการ พิจารณาโครงการ ครั้งที่ 9/2569 วันจันทร์ที่ 9 มีนาคม 2569 |
| 22 | ทรงไท เทคโนโลยี (ประเทศไทย) จำกัด RONGTAI TECHNOLOGY (THAILAND) COMPANY LIMITED | (จ.ชลบุรี) 60 หมู่ 3 ต.ห้างสูง อ.หนองใหญ่ จ.ชลบุรี | ผลิตอุปกรณ์อัตโนมัติ และการซ่อมแซมอุปกรณ์ อัตโนมัติที่ผลิตเอง (3.1.4) | สิงคโปร์ | ผลการประชุม คณะกรรมการพิจารณา โครงการ ครั้งที่ 9/2569 วัน พุธที่ 11 มีนาคม 2569 |
| 23 | ไมโครนิค (ประเทศไทย) จำกัด MYCRONIC (THAILAND) COMPANY LIMITED | (จ.ฉะเชิงเทรา) 84/16 หมู่ 9 ต.บางวัว อ.บางปะกง จ. ฉะเชิงเทรา | ผลิตอุปกรณ์อัตโนมัติ และการซ่อมแซมอุปกรณ์ อัตโนมัติที่ผลิตเอง (3.1.4) | สวีเดน เยอรมนี | ผลการประชุมคณะกรรมการ พิจารณาโครงการ ครั้งที่ 10/2569 วันจันทร์ที่ 16 มีนาคม 2569 |
| 24 | จูเก้ เลเซอร์ คัตติ้ง โมลด์ จำกัด JUEGE LASER CUTTING MOLD COMPANY LIMITED | (จ.สมุทรปราการ) 5/32 หมู่ 12 ต.บาง ปลา อ.บางพลี จ. สมุทรปราการ | ผลิตแม่พิมพ์ (3.1.2) | จีน | ผลการประชุมคณะกรรมการ พิจารณาโครงการ ครั้งที่ 10/2569 วันจันทร์ที่ 16 มีนาคม 2569 |

โครงการที่ได้รับการส่งเสริมการลงทุนไตรมาสที่ 1 ปี 2569

การส่งเสริมการลงทุนในอุตสาหกรรมเครื่องจักรกลไทยไตรมาสที่ 1 ปี 2569 จำนวน 26 โครงการ (ต่อ)

| ลำดับ | บริษัท | ที่ตั้งโครงการ/ สถานที่ติดต่อ | ผลิตภัณฑ์/ประเภทกิจการ | สัญชาติ/ การ ร่วมทุน | วันอนุมัติ |
|-------|---|---|---|-------------------------|--|
| 25 | แอมฟินอล ฟีนิกซ์ (ประเทศไทย) จำกัด AMPHENOL PHOENIX (THAILAND) COMPANY LIMITED | (จ.พระนครศรีอยุธยา) 40/39-40, 40/42-43 หมู่ 5 ต.อุทัย อ.อุทัย จ.พระนครศรีอยุธยา | ผลิตระบบอัตโนมัติที่มี ขั้นตอน การออกแบบระบบ อัตโนมัติ และระบบควบคุมการ ปฏิบัติงาน ด้วยสมองกลเองและการ ซ่อมแซม ระบบอัตโนมัติที่ผลิตเอง และอุปกรณ์จับยึด (3.1.1.1 / 3.1.2) | ฮ่องกง | ผลการประชุมคณะกรรมการ พิจารณาโครงการ ครั้งที่ 11/2569 วันจันทร์ที่ 23 มีนาคม 2569 |
| 26 | คิงส์ ชิง ออโต้ โมบาย พาร์ท จำกัด KING SHING AUTO MOBILE PARTS COMPANY LIMITED | (จ.ชลบุรี) 1/40-41 ซ.สุภาพงษ์ 3 แยก 8 แขวงหนองบอน เขต ประเวศ กรุงเทพฯ | ผลิตแม่พิมพ์ และการ ซ่อมแซม แม่พิมพ์ที่ผลิตเอง (3.1.2) | ไต้หวัน | ผลการประชุมคณะกรรมการ พิจารณาโครงการ ครั้งที่ 11/2569 วันจันทร์ที่ 23 มีนาคม 2569 |

THAILAND MACHINERY OUTLOOK

Contact Us



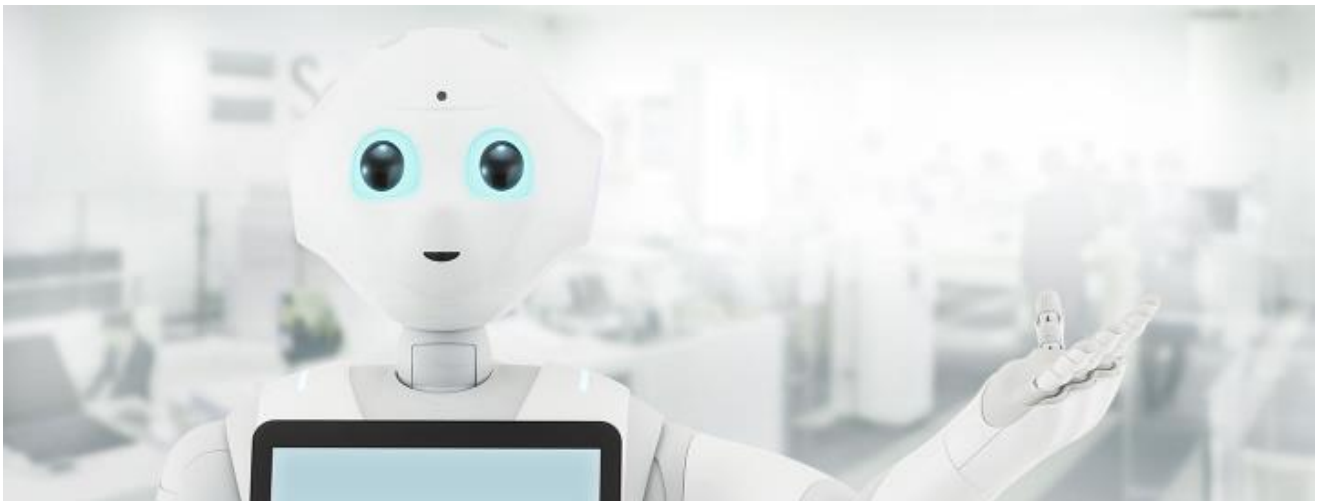
THAILAND MACHINERY OUTLOOK

แผนกข้อมูลและวิเคราะห์อุตสาหกรรม

โทร 02 712 4402-7 ต่อ 211-213

E-mail: miu@isit.or.th

!!! สนใจประชาสัมพันธ์ข่าวสารหรือกิจกรรมต่างๆ ของบริษัท ติดต่อทีมงาน MIU ได้ที่ โทร 02-712-4402-7 ต่อ 213



<http://miu.isit.or.th>



MIU
MACHINERY
INTELLIGENCE UNIT