



THAILAND MACHINERY OUTLOOK

March

2026



ภาวะเศรษฐกิจไทย

- ภาวะเศรษฐกิจไทยเดือนมีนาคม ปี 2569 3

ภาวะอุตสาหกรรมเครื่องจักรกลไทย

- มูลค่าการนำเข้า-ส่งออก และดุลการค้าเครื่องจักรกลของไทย
เดือนมีนาคมปี 2569 7
- มูลค่าการนำเข้า-ส่งออก และดุลการค้าเครื่องจักรกลการเกษตร
ของไทยเดือนมีนาคมปี 2569 8
- มูลค่าการนำเข้า-ส่งออก และดุลการค้าเครื่องจักรอุตสาหกรรม
ของไทยเดือนมีนาคมปี 2569 9
- มูลค่าการนำเข้า-ส่งออก และดุลการค้าเครื่องมือกลของไทย
เดือนมีนาคมปี 2569 10

ข้อมูลด้านการส่งเสริมการลงทุน

- โครงการเกี่ยวอุตสาหกรรมเครื่องจักรกลที่ได้รับการส่งเสริมการลงทุน
เดือนมีนาคมปี 2569 11

ความรู้ และข่าวสาร

- Research and Technology 14
- ข่าวสารอุตสาหกรรม 16



ที่ปรึกษา

ประภัทร รณเกียรติเมธา

ทีมงาน

ศิริศักดิ์ อางรัมย์สรवल

ติดต่อโฆษณา

ประชาสัมพันธ์

ศิริศักดิ์ อางรัมย์สรवल

02-712-4402-7

ต่อ 213

ภาวะเศรษฐกิจไทย เดือนมีนาคม ปี 2569

เศรษฐกิจไทย ในเดือน มี.ค. ทรงตัวจากเดือนก่อน โดยการส่งออกสินค้าที่ไม่รวมทองคำปรับสูงขึ้นจากหมวด อิเล็กทรอนิกส์ที่ขยายตัวได้ดีต่อเนื่อง รวมถึงหมวดอื่นที่เพิ่มขึ้นตามปัจจัยเฉพาะของบางบริษัท ด้านการผลิตภาคอุตสาหกรรม เพิ่มขึ้นตามการผลิตน้ำตาล และปิโตรเลียมหลังปิดซ่อมบำรุงโรงกลั่นไปในเดือนก่อน ส่วนการใช้จ่ายภาครัฐขยายตัวจากทั้งการใช้ จ่ายของรัฐบาลกลางและการลงทุนของรัฐวิสาหกิจ อย่างไรก็ตาม เศรษฐกิจบางส่วนเริ่มได้รับผลกระทบจากสงครามใน ตะวันออกกลาง สะท้อนจากจำนวนนักท่องเที่ยวต่างชาติที่ปรับลดลงมากโดยเฉพาะกลุ่มตะวันออกกลางและยุโรป แม้รายรับ ภาคท่องเที่ยวเพิ่มขึ้นตามจำนวนวันพักที่เพิ่มขึ้น แต่เป็นผลชั่วคราวจากการปรับลดเที่ยวบินในช่วงสงคราม นอกจากนี้ การส่งออกไปตะวันออกกลางยังปรับลดลงมากในทุกหมวดสินค้า ส่วนการบริโภคภาคเอกชนแม้มีการเร่งซื้อสินค้าโดยเฉพาะ น้ำมันเชื้อเพลิงและสินค้าอุปโภคบริโภคจากความกังวลต่อการปรับขึ้นราคา แต่โดยรวมปรับลดลงตามการใช้จ่ายในหมวดโรงแรม และร้านอาหารเป็นหลัก สอดคล้องกับกิจกรรมในภาคบริการที่ลดลงตามจำนวนนักท่องเที่ยวทั้งไทยและต่างชาติ ส่วนการลงทุน ภาคเอกชนยังไม่เห็นผลกระทบจากสงครามชัดเจนแต่ลดลงหลังเร่งไปมากในช่วงก่อน

การบริโภคภาคเอกชน ที่จัดปัจจัยฤดูกาลลดลง จากเดือนก่อนจากการใช้จ่ายในหมวดบริการ โดยเฉพาะโรงแรม และร้านอาหาร สอดคล้องกับกิจกรรมท่องเที่ยวที่ลดลง รวมทั้ง หมวดสินค้ากึ่งคงทน จากทั้งปริมาณการนำเข้าสิ่งทอและ เครื่องนุ่งห่มและยอดขายสินค้าปลีกกึ่งคงทน อย่างไรก็ตาม หมวด สินค้าไม่คงทนเพิ่มขึ้นจากยอดจำหน่ายน้ำมันเชื้อเพลิงและ สินค้าอุปโภคบริโภค ส่วนหนึ่งเป็นการเร่งซื้อสินค้าจาก ความกังวลต่อการปรับขึ้นราคา ขณะที่หมวดสินค้าคงทนเพิ่มขึ้น ตามยอดขายรถยนต์นั่งส่วนบุคคล ด้านดัชนีความเชื่อมั่น ผู้บริโภคปรับลดลงจากความกังวลต่อผลกระทบจากสงคราม ตะวันออกกลาง โดยเฉพาะจากการส่งผ่านราคาพลังงานที่อาจกดดันให้ต้นทุนการผลิตและขนส่งสูงขึ้น

การลงทุนภาคเอกชน ที่จัดปัจจัยฤดูกาล ลดลง จากเดือนก่อน จากการลงทุนในหมวดเครื่องจักรและอุปกรณ์ ตามการนำเข้าสินค้าทุนสุทธิ โดยเฉพาะอุปกรณ์ไฟฟ้า ขณะที่ ยอดจำหน่ายเครื่องจักรในประเทศปรับเพิ่มขึ้นตามการผลิต เครื่องจักรและเครื่องมือ ด้านการลงทุนในหมวดก่อสร้างทรงตัว จากการก่อสร้างอาคารที่อยู่อาศัย ขณะที่การก่อสร้างอาคาร ที่มีไซท์ที่อยู่อาศัยลดลงเล็กน้อย โดยเฉพาะอาคารพาณิชย์ อย่างไรก็ตาม การลงทุนในหมวดยานพาหนะเพิ่มขึ้นตามมูลค่า ยอดจดทะเบียนรถยนต์ โดยเฉพาะรถยนต์นั่ง และการนำเข้าเรือ ของธุรกิจขนส่ง

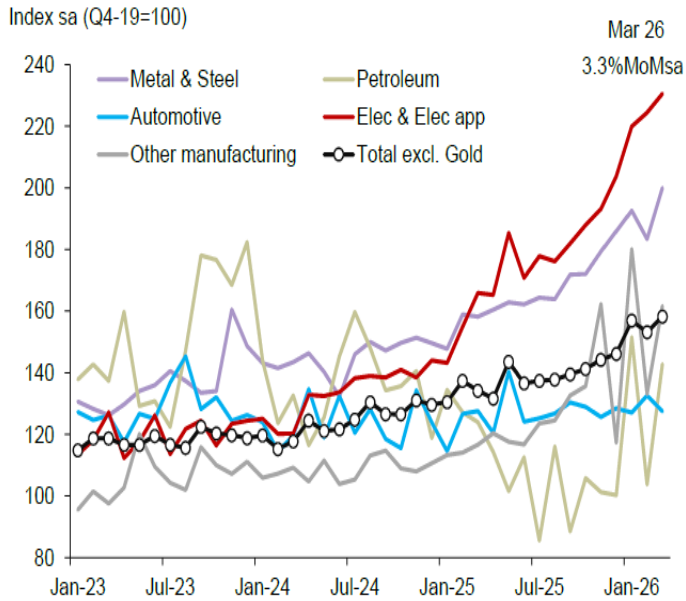
มูลค่าการส่งออกสินค้า ไม่รวมทองคำที่จัดปัจจัยฤดูกาลเพิ่มขึ้น จากเดือนก่อน โดยขยายตัวในหลายหมวด ได้แก่ 1) หมวด อิเล็กทรอนิกส์ ตามการส่งออกสินค้าเทคโนโลยี อาทิ คอมพิวเตอร์และแผงวงจรพิมพ์ไปยังสหรัฐฯ และมาเลเซีย 2) หมวดปิโตรเลียม ตามการส่งออกไปอาเซียน หลังโรงกลั่นที่ ปิดซ่อมบำรุงกลับมาดำเนินงาน 3) หมวดเหล็กและเหล็กกล้า ตาม การส่งออกผลิตภัณฑ์จากโลหะพื้นฐานไปสหรัฐฯ และการส่งออกเหล็กไปสหรัฐฯ ยุโรป และอาเซียน และ 4) หมวดอัญมณีและ เครื่องประดับ ตามการส่งออกไปอินเดีย อย่างไรก็ตาม หมวด ยานยนต์และชิ้นส่วนปรับลดลงตามการส่งออกรถยนต์นั่งและ กระจับไปยังตะวันออกกลางเป็นสำคัญ

ภาวะเศรษฐกิจไทย เดือนมีนาคม ปี 2569

รายได้เกษตรกร หดตัวจากระยะเดียวกันปีก่อน จากราคาสินค้า เกษตรที่หดหัวต่อเนื่อง โดยเฉพาะราคาสุกร อ้อย พุเรียน และ ข้าวขาว ตามปริมาณผลผลิตที่ยังอยู่ในระดับสูง ด้านปริมาณ ผลผลิตขยายตัวต่อเนื่องจากผลผลิตอ้อย ปาล์มน้ำมัน และ พุเรียนจากสภาพอากาศที่เอื้ออำนวย รวมถึงการเลื่อนการ เก็บเกี่ยวอ้อยจากปลายปีก่อนมาเป็นช่วงต้นปีของปีนี้

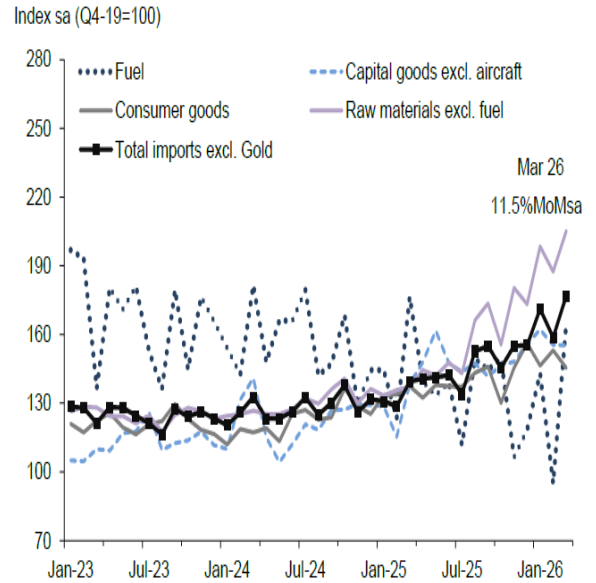
ภาวะเศรษฐกิจไทย เดือนมีนาคม ปี 2569

Thai Export Classified by Products



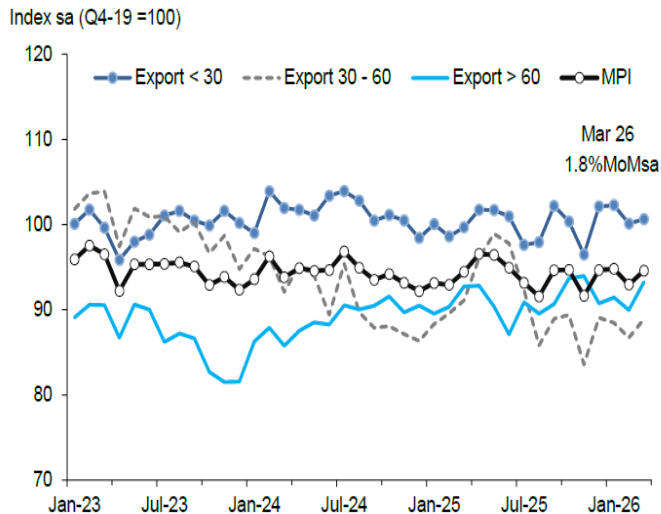
Source: Customs Department Ministry of Finance, calculated by Bank of Thailand

Import Value Index



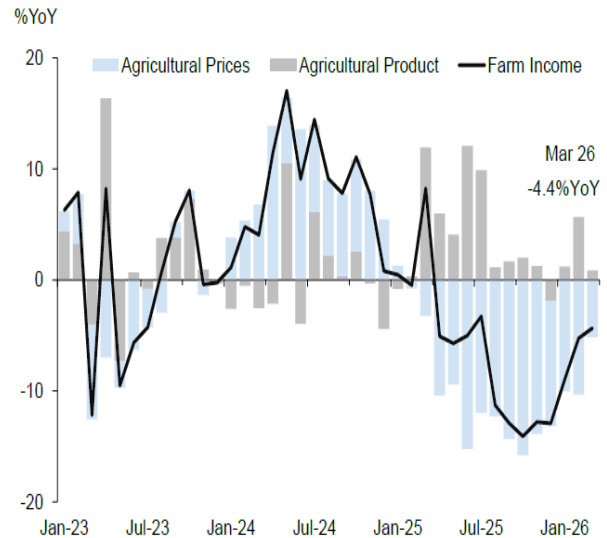
Note: Regrouping to include vehicle parts
Source: Customs Department, Ministry of Finance

MPI Classified by Export Share



Source: Office of Industrial Economics, calculated by Bank of Thailand

Nominal Farm Income



Source: Office of Agricultural Economics (OAE), calculated by Bank of Thailand

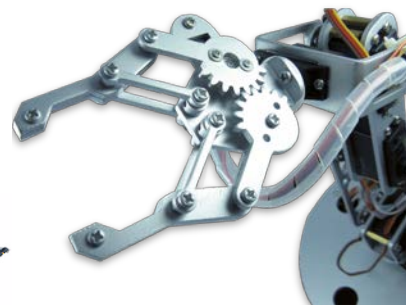
รายงานสถานะอุตสาหกรรมเครื่องจักรกล



สถาบันเหล็กและเหล็กกล้าแห่งประเทศไทย
IRON AND STEEL INSTITUTE OF THAILAND



สำนักงาน | OFFICE
เศรษฐกิจอุตสาหกรรม | OF INDUSTRIAL ECONOMICS



Machinery Intelligence Unit (MIU)

ศูนย์ข้อมูลเชิงลึกอุตสาหกรรมเครื่องจักรกล

มุ่งเน้นการบูรณาการข้อมูลเพื่อสร้างประโยชน์ของข้อมูลต่อการดำเนินธุรกิจในอุตสาหกรรมเครื่องจักรกลให้เพิ่มมากขึ้น เพื่อให้ยุทธศาสตร์การพัฒนาอุตสาหกรรมเครื่องจักรกลสามารถเชื่อมโยงกับภาคการเกษตรและอุตสาหกรรมได้อย่างมีประสิทธิภาพและเกิดประสิทธิผลสูงสุด



ศูนย์วิเคราะห์ข้อมูลเชิงลึกอุตสาหกรรมเครื่องจักรกล

สถาบันเหล็กและเหล็กกล้าแห่งประเทศไทย

อาคารสำนักพัฒนาอุตสาหกรรมรายสาขา ชั้น 1-2 ซอยตรีมิตร

ถ.พระราม 4 แขวงพระโขนง เขตคลองเตย กรุงเทพฯ 10110

โทรศัพท์ : 02-712-4402-7



<http://miu.isit.or.th>



MIU
MACHINERY
INTELLIGENCE UNIT

ภาวะอุตสาหกรรมเครื่องจักรกล เดือนมีนาคม ปี 2569

Mill Baht	Jan	Feb	Mar	Apr	May	Jun	Jul	Aug	Sep	Oct	Nov	Dec
Import												
2568	47,380	38,892	44,859	48,199	50,822	49,165	52,546	48,788	47,106	47,979	47,321	55,513
2569	51,884	45,968	45,312									
Export												
2568	27,439	26,659	27,002	21,649	31,230	28,610	31,975	30,369	28,756	28,979	26,451	31,877
2569	26,653	28,632	28,060									

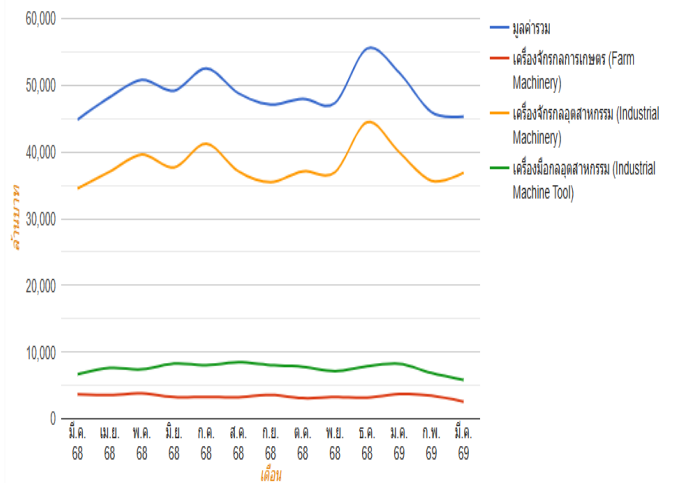
มูลค่าการค้าอุตสาหกรรมเครื่องจักรกล

การนำเข้า มีมูลค่าการนำเข้าอยู่ที่ 45,312 ล้านบาท โดยหมวดเครื่องจักรกลการเกษตร มีมูลค่าการนำเข้าอยู่ที่ 2,580 ล้านบาท หดตัวเมื่อเทียบกับเดือนก่อนหน้าร้อยละ 25.1 และเมื่อเทียบกับช่วงเดียวกันของปีก่อน หดตัวร้อยละ 29.9 ด้านหมวดเครื่องจักรกลอุตสาหกรรม มีมูลค่าการนำเข้าอยู่ที่ 36,901 ล้านบาท ขยายตัวเมื่อเทียบกับเดือนก่อนหน้าร้อยละ 3.5 และเมื่อเทียบกับช่วงเดียวกันของปีก่อน ขยายตัวร้อยละ 6.9 ในขณะที่หมวดเครื่องมือกล มีมูลค่าอยู่ที่ 5,831 ล้านบาท หดตัวเมื่อเทียบกับเดือนก่อนหน้าร้อยละ 15.0 และเมื่อเทียบกับช่วงเดียวกันของปีก่อน หดตัวร้อยละ 12.5

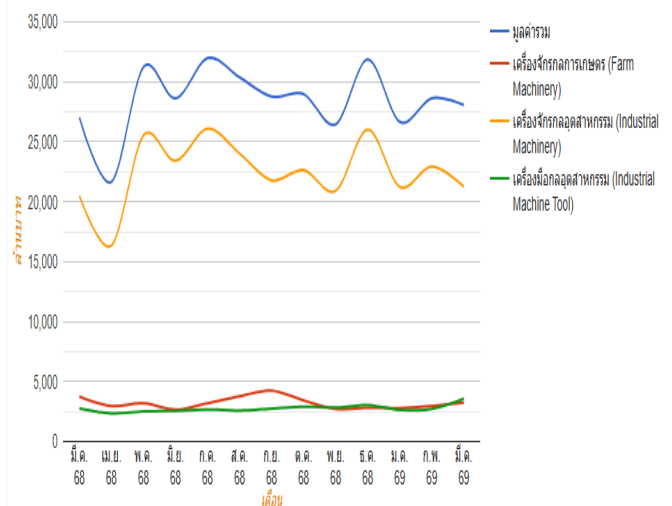
การส่งออก มีมูลค่าการส่งออกอยู่ที่ 28,060 ล้านบาท โดยหมวดเครื่องจักรกลการเกษตร มีมูลค่าอยู่ที่ 3,248 ล้านบาท ขยายตัวเมื่อเทียบกับเดือนก่อนหน้า ร้อยละ 9.6 และหดตัวเมื่อเทียบกับช่วงเดียวกันของปีก่อน ร้อยละ 13.3 ด้านหมวดเครื่องจักรกลอุตสาหกรรม มีมูลค่าอยู่ที่ 21,246 ล้านบาท หดตัวเมื่อเทียบกับเดือนก่อนหน้าร้อยละ 7.4 และขยายตัวเมื่อเทียบกับช่วงเดียวกันของปีก่อน ร้อยละ 3.6 ในขณะที่หมวดเครื่องมือกล มีมูลค่าอยู่ที่ 3,567 ล้านบาท ขยายตัวเมื่อเทียบกับเดือนก่อนหน้า ร้อยละ 31.2 และขยายตัวเมื่อเทียบกับช่วงเดียวกันของปีก่อน ร้อยละ 29.3

ดุลการค้า เครื่องจักรกลของไทยในเดือนนี้ ดุลการค้าขาดดุลอยู่ที่ 17,252 ล้านบาท

มูลค่าการนำเข้า มีนาคม 2568 - มีนาคม 2569



มูลค่าการส่งออก มีนาคม 2568 - มีนาคม 2569



ภาวะอุตสาหกรรมเครื่องจักรกลการเกษตร เดือนมีนาคม ปี 2569

Agricultural M.	Jan	Feb	Mar	Apr	May	Jun	Jul	Aug	Sep	Oct	Nov	Dec
Import												
2568	4,212	2,990	3,684	3,549	3,801	3,243	3,285	3,219	3,576	3,090	3,249	3,173
2569	3,696	3,445	2,580									
Export												
2568	3,672	3,754	3,744	2,966	3,188	2,653	3,198	3,772	4,243	3,428	2,719	2,816
2569	2,782	2,964	3,248									

มูลค่าการค้าเครื่องจักรกลการเกษตร

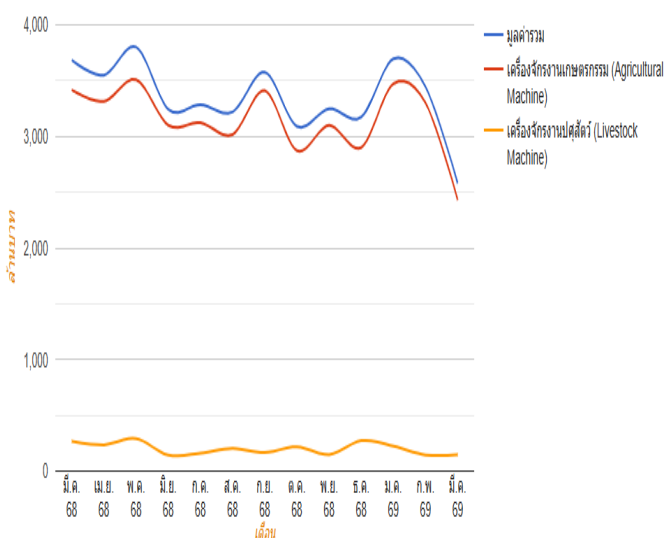
การนำเข้า มีมูลค่าอยู่ที่ 3,696 ล้านบาท หดตัวเมื่อเทียบกับเดือนก่อนหน้า ร้อยละ 25.1 และเมื่อเทียบกับช่วงเดียวกันของปีก่อน หดตัวร้อยละ 29.9 โดยสินค้าที่มีมูลค่าการนำเข้าสูงสุด ได้แก่ เครื่องบำรุงรักษา และส่วนประกอบ อยู่ที่ 1,638 ล้านบาท

การส่งออก มีมูลค่าอยู่ที่ 3,248 ล้านบาท ขยายตัวเมื่อเทียบกับเดือนก่อนหน้า ร้อยละ 9.6 และเมื่อเทียบกับช่วงเดียวกันของปีก่อนหดตัวร้อยละ 13.3 โดยสินค้าที่มีมูลค่าการส่งออกสูงสุด ได้แก่ เครื่องบำรุงรักษา และส่วนประกอบ อยู่ที่ 1,083 ล้านบาท

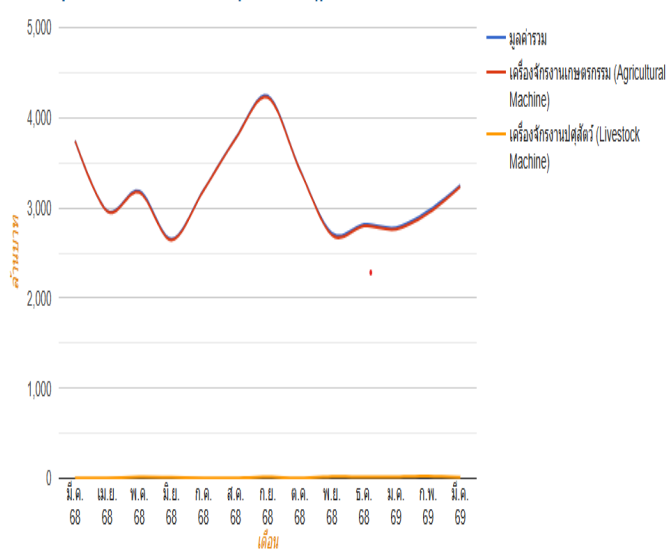
ดุลการค้า เครื่องจักรกลการเกษตรของไทยในเดือนนี้ ดุลการค้า ขาดดุลอยู่ที่ 668 ล้านบาท



มูลค่าการนำเข้าเครื่องจักรกลการเกษตร (Farm Machinery) มีนาคม 2568 - มีนาคม 2569



มูลค่าการส่งออกเครื่องจักรกลการเกษตร (Farm Machinery) มีนาคม 2568 - มีนาคม 2569



ภาวะอุตสาหกรรมเครื่องจักรกลอุตสาหกรรม เดือนมีนาคม ปี 2569

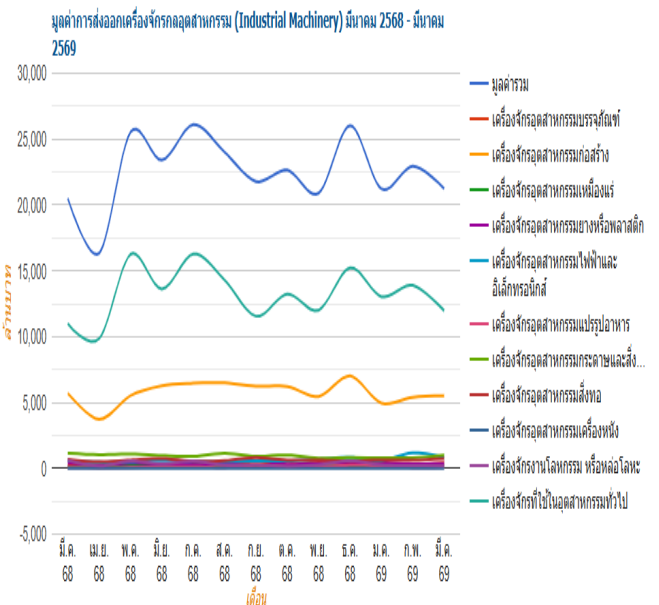
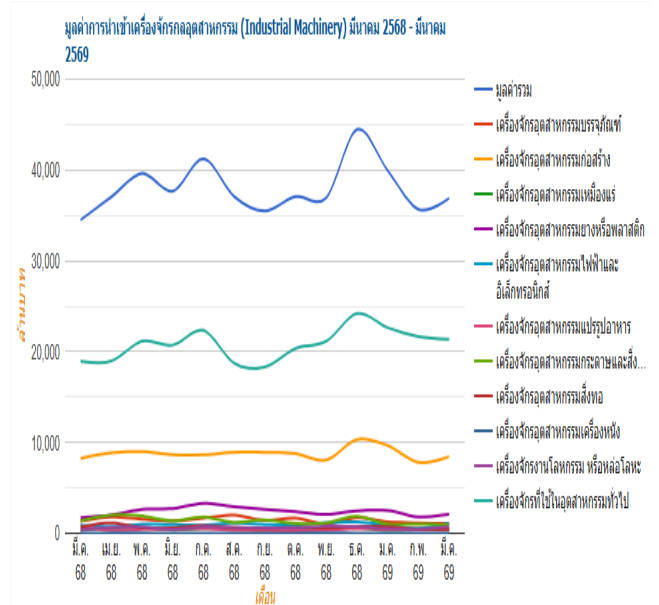
Industrial M.	Jan	Feb	Mar	Apr	May	Jun	Jul	Aug	Sep	Oct	Nov	Dec
Import												
2568	35,907	30,058	34,510	37,044	39,621	37,652	41,241	37,090	35,480	37,090	36,940	44,469
2569	39,946	35,666	36,901									
Export												
2568	21,763	20,437	20,501	16,335	25,529	23,407	26,105	24,015	21,775	22,651	20,906	26,028
2569	21,231	22,948	21,246									

มูลค่าการค้าเครื่องจักรกลอุตสาหกรรม

การนำเข้า มีมูลค่าอยู่ที่ 36,901 ล้านบาท ขยายตัวเมื่อเทียบกับเดือนก่อนหน้าร้อยละ 3.5 และเมื่อเทียบกับช่วงเดียวกันของปีก่อน ขยายตัวร้อยละ 6.9 โดยสินค้าที่มีมูลค่าการนำเข้าสูงสุด ได้แก่ เครื่องกังหันไอพ่น และส่วนประกอบ (เครื่องจักรที่ใช้ในอุตสาหกรรมทั่วไป) อยู่ที่ 6,758 ล้านบาท

การส่งออก มีมูลค่าอยู่ที่ 21,246 ล้านบาท หดตัวเมื่อเทียบกับเดือนก่อนหน้าร้อยละ 7.4 และขยายตัวเมื่อเทียบกับช่วงเดียวกันของปีก่อน ร้อยละ 3.6 โดยสินค้าที่มีมูลค่าการส่งออกสูงสุด ได้แก่ เครื่องกังหันไอพ่น และส่วนประกอบ (เครื่องจักรที่ใช้ในอุตสาหกรรมทั่วไป) อยู่ที่ 2,964 ล้านบาท

ดุลการค้า เครื่องจักรอุตสาหกรรมของไทยในเดือนนี้ ดุลการค้าขาดดุลอยู่ที่ 15,655 ล้านบาท



ภาวะอุตสาหกรรมเครื่องมือกล เดือนมีนาคม ปี 2569

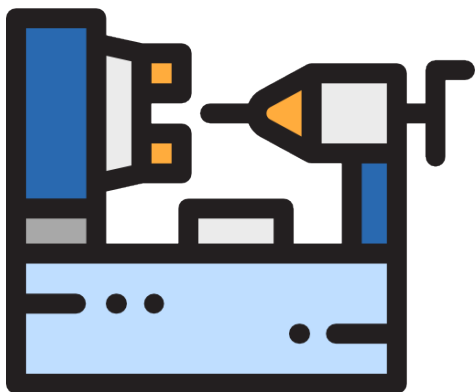
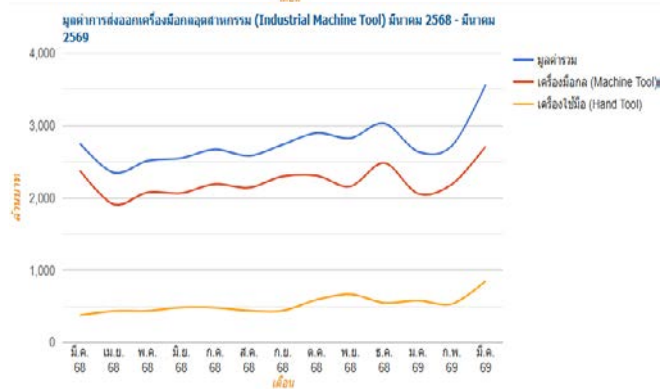
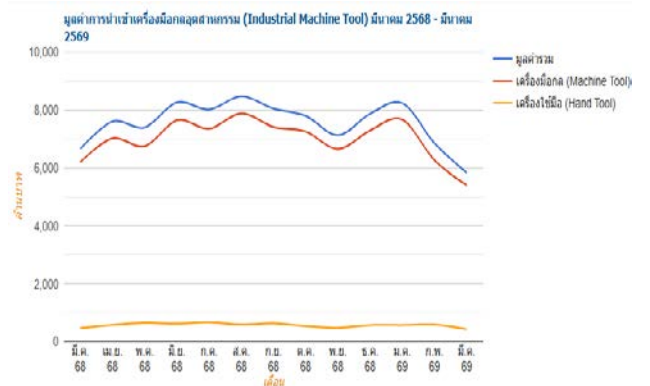
Machine Tools	Jan	Feb	Mar	Apr	May	Jun	Jul	Aug	Sep	Oct	Nov	Dec
Import												
2568	7,261	5,845	6,665	7,606	7,401	8,271	8,020	8,479	8,050	7,798	7,132	7,870
2569	8,241	6,857	5,831									
Export												
2568	2,004	2,468	2,757	2,348	2,513	2,550	2,672	2,581	2,738	2,901	2,827	3,034
2569	2,640	2,719	3,567									

มูลค่าการค้าเครื่องมือกล

การนำเข้า มีมูลค่าอยู่ที่ 5,831 ล้านบาท หดตัวเมื่อเทียบกับเดือนก่อนหน้าร้อยละ 15.0 และหดตัวเมื่อเทียบกับปีก่อนหน้าร้อยละ 12.5 โดยสินค้าที่มีมูลค่าการนำเข้าสูงสุด ได้แก่ หีบแบบหล่อแก้ว โลหะ ยาง และพลาสติก (เครื่องมือกล) อยู่ที่ 1,578 ล้านบาท

การส่งออก มีมูลค่าอยู่ที่ 3,567 ล้านบาท ขยายตัวเมื่อเทียบกับเดือนก่อนหน้าร้อยละ 31.2 และขยายตัวเมื่อเทียบกับปีก่อนหน้าร้อยละ 29.3 โดยสินค้าที่มีมูลค่าการส่งออกสูงสุด ได้แก่ หีบแบบหล่อแก้ว โลหะ ยาง และพลาสติก (เครื่องมือกล) อยู่ที่ 713 ล้านบาท

ตุลการค้า เครื่องมือกลของไทยในเดือนนี้ ตุลการค้ำขาดดุล อยู่ที่ 2,264 ล้านบาท



โครงการที่ได้รับการส่งเสริมการลงทุนจาก BOI เดือนมีนาคม ปี 2569

โครงการที่ได้รับการส่งเสริมการลงทุนจำนวน 8 โครงการ โดยมีรายละเอียดดังนี้

ลำดับ	บริษัท	ที่ตั้งโครงการ/สถานที่ติดต่อ	ผลิตภัณฑ์/ประเภทกิจการ	สัญชาติ/การร่วมทุน	วันอนุมัติ
1	จินหยู เมทัล โปรดักส์ (ประเทศไทย) จำกัด (ไม่ระบุชื่อภาษาอังกฤษ)	(จ.ระยอง) ไม่ระบุ	ผลิตเครื่องจักรและอุปกรณ์ สำหรับครัวกลางขนาดใหญ่ และสายพานลำเลียงอัตโนมัติ (3.1.3)	ไต้หวัน	ผลการประชุม คณะทำงานพิจารณาโครงการ ครั้งที่ 8/2569 วันจันทร์ที่ 2 มีนาคม 2569
2	ริจิด เทคโนโลยีส์ จำกัด RIGID TECHNOLOGIES COMPANY LIMITED	(จ.ปทุมธานี) 1345-8 หมู่ 13 ต.คลองหนึ่ง อ.คลองหลวง จ.ปทุมธานี	ผลิตอุปกรณ์จับยึด ชิ้นส่วนอุปกรณ์จับยึด และการซ่อมแซมแม่พิมพ์ (3.1.2)	มาเลเซีย	ผลการประชุม คณะทำงานพิจารณาโครงการ ครั้งที่ 8/2569 วันจันทร์ที่ 2 มีนาคม 2569
3	ประดิษฐ์ จำกัด PRADIT COMPANY LIMITED	(จ.กาญจนบุรี) 102/17-19,102/57 หมู่ 9 ต.ตะคร้ำเอน อ.ท่ามะกา จ.กาญจนบุรี	ผลิตชิ้นส่วนรถตัดอ้อย (3.1.2)	ไทย ไต้หวัน	ผลการประชุม คณะทำงานพิจารณาโครงการ ครั้งที่ 9/2569 วันจันทร์ที่ 9 มีนาคม 2569
4	หรงไท เทคโนโลยี (ประเทศไทย) จำกัด RONGTAI TECHNOLOGY (THAILAND) COMPANY LIMITED	(จ.ชลบุรี) 60 หมู่ 3 ต.ห้างสูง อ.หนองใหญ่ จ.ชลบุรี	ผลิตอุปกรณ์อัตโนมัติ และการซ่อมแซมอุปกรณ์อัตโนมัติที่ผลิตเอง (3.1.4)	สิงคโปร์	ผลการประชุม คณะอนุกรรมการพิจารณาโครงการ ครั้งที่ 9/2569 วันพุธที่ 11 มีนาคม 2569
5	ไมโครนิค (ประเทศไทย) จำกัด MYCRONIC (THAILAND) COMPANY LIMITED	(จ.ฉะเชิงเทรา) 84/16 หมู่ 9 ต.บางวัว อ.บางปะกง จ.ฉะเชิงเทรา	ผลิตอุปกรณ์อัตโนมัติ และการซ่อมแซมอุปกรณ์อัตโนมัติที่ผลิตเอง (3.1.4)	สวีเดน เยอรมนี	ผลการประชุม คณะทำงานพิจารณาโครงการ ครั้งที่ 10/2569 วันจันทร์ที่ 16 มีนาคม 2569

โครงการที่ได้รับการส่งเสริมการลงทุนจาก BOI เดือนมีนาคม ปี 2569

โครงการที่ได้รับการส่งเสริมการลงทุนจำนวน 8 โครงการ โดยมีรายละเอียดดังนี้

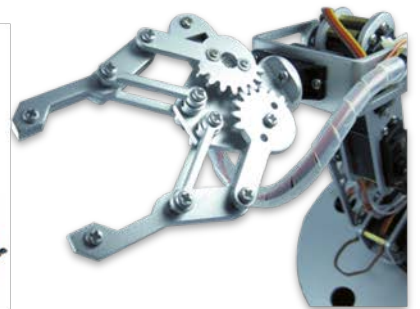
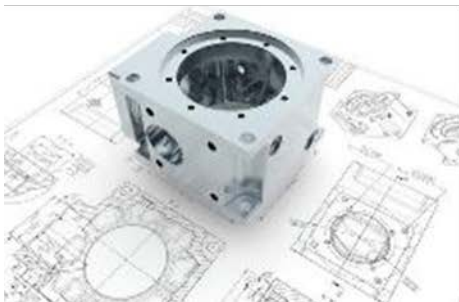
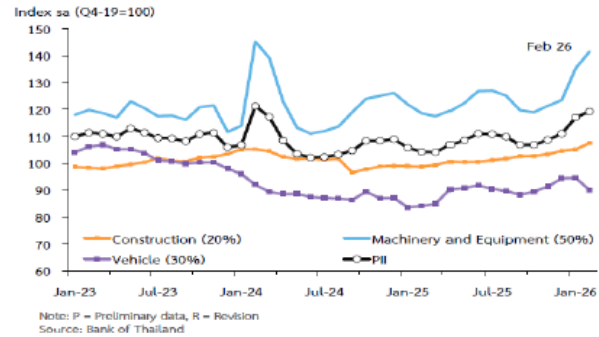
ลำดับ	บริษัท	ที่ตั้งโครงการ/สถานที่ติดต่อ	ผลิตภัณฑ์/ประเภทกิจการ	สัญชาติ/ การร่วมทุน	วันอนุมัติ
6	จูเก้ เลเซอร์ คัตติ้ง โมลด์ จำกัด JUEGE LASER CUTTING MOLD COMPANY LIMITED	(จ.สมุทรปราการ) 5/32 หมู่ 12 ต.บางปลา อ.บางพลี จ. สมุทรปราการ	ผลิตแม่พิมพ์ (3.1.2)	จีน	ผลการประชุม คณะกรรมการพิจารณา โครงการ ครั้งที่ 10/2569 วันจันทร์ที่ 16 มีนาคม 2569
7	แอมฟินอล ฟีนิกซ์ (ประเทศไทย) จำกัด AMPHENOL PHOENIX (THAILAND) COMPANY LIMITED	(จ.พระนครศรีอยุธยา) 40/39-40, 40/42-43 หมู่ 5 ต.อุทัย อ.อุทัย จ.พระนครศรีอยุธยา	ผลิตระบบอัตโนมัติที่มี ขั้นตอน การออกแบบระบบ อัตโนมัติ และระบบควบคุมการ ปฏิบัติงาน ด้วยสมองกลเองและการ ซ่อมแซม ระบบอัตโนมัติที่ผลิตเอง และอุปกรณ์จับยึด (3.1.1.1 / 3.1.2)	ฮ่องกง	ผลการประชุม คณะกรรมการพิจารณา โครงการ ครั้งที่ 11/2569 วันจันทร์ที่ 23 มีนาคม 2569
8	คิงส์ ชิง ออโต้ โมบาย พาร์ท จำกัด KING SHING AUTO MOBILE PARTS COMPANY LIMITED	(จ.ชลบุรี) 1/40-41 ซ.สุภาพงษ์ 3 แยก 8 แขวงหนองบอน เขต ประเวศ กรุงเทพฯ	ผลิตแม่พิมพ์ และการ ซ่อมแซม แม่พิมพ์ที่ผลิตเอง (3.1.2)	ไต้หวัน	ผลการประชุม คณะกรรมการพิจารณา โครงการ ครั้งที่ 11/2569 วันจันทร์ที่ 23 มีนาคม 2569



- ดัชนีราคาสินค้าเข้า
- ดัชนีมูลค่าสินค้าเข้า
- สินค้าเข้าประเภทสินค้าอุตสาหกรรม
- มูลค่าการนำเข้าวัตถุดิบและสินค้าชั้นกลาง
- สินค้าคงทน
- ยอดขายสินค้าชั้นกลาง

ระบบเตือนภัยอุตสาหกรรมเครื่องจักรกลไทย “ส่งสัญญาณปกติ”
จึงคาดว่าภาวะอุตสาหกรรมเครื่องจักรกลไทย เดือนกรกฎาคม 2569
อยู่ในภาวะปกติ

จากดัชนีสินค้าเข้า ดัชนีมูลค่าสินค้าเข้า สินค้าเข้าประเภทสินค้าอุตสาหกรรม สินค้าคงทน ยอดขาย
สินค้าชั้นกลาง มูลค่าการนำเข้าวัตถุดิบและสินค้าชั้นกลาง ที่ส่วนใหญ่ส่งสัญญาณปกติ ทำให้
คาดการณ์ได้ว่าความต้องการเครื่องจักรกลในการผลิต และแปรรูปสินค้าในอุตสาหกรรมต่างๆ อยู่ใน
ภาวะปกติ



THAILAND MACHINERY OUTLOOK

Contact Us



THAILAND MACHINERY OUTLOOK

แผนกข้อมูลและวิเคราะห์อุตสาหกรรม

โทร 02 712 4402-7 ต่อ 213

E-mail: miu@isit.or.th

!!! สนใจประชาสัมพันธ์ข่าวสารหรือกิจกรรมต่างๆ ของบริษัท ติดต่อทีมงาน MIU ได้ที่ โทร 02-712-4402-7 ต่อ 213



<http://miu.isit.or.th>



MIU
MACHINERY
INTELLIGENCE UNIT