

THAILAND MACHINERY OUTLOOK

February

2025



ภาวะเศรษฐกิจไทย

- ภาวะเศรษฐกิจไทยเดือนกุมภาพันธ์ ปี 2569 3

ภาวะอุตสาหกรรมเครื่องจักรกลไทย

- มูลค่าการนำเข้า-ส่งออก และดุลการค้าเครื่องจักรกลของไทย
เดือนกุมภาพันธ์ปี 2569 7
- มูลค่าการนำเข้า-ส่งออก และดุลการค้าเครื่องจักรกลการเกษตร
ของไทยเดือนกุมภาพันธ์ปี 2569 8
- มูลค่าการนำเข้า-ส่งออก และดุลการค้าเครื่องจักรอุตสาหกรรม
ของไทยเดือนกุมภาพันธ์ปี 2569 9
- มูลค่าการนำเข้า-ส่งออก และดุลการค้าเครื่องมือกลของไทย
เดือนกุมภาพันธ์ปี 2569 10

ข้อมูลด้านการส่งเสริมการลงทุน

- โครงการเกี่ยวอุตสาหกรรมเครื่องจักรกลที่ได้รับการส่งเสริมการลงทุน
เดือนกุมภาพันธ์ปี 2569 11

ความรู้ และข่าวสาร

- Research and Technology 14
- ข่าวสารอุตสาหกรรม 16



ที่ปรึกษา

ประภัทร รณเกียรติเมธา

ทีมงาน

ศิริศักดิ์ อางรัมย์สรवल

ติดต่อโฆษณา

ประชาสัมพันธ์

ศิริศักดิ์ อางรัมย์สรवल

02-712-4402-7

ต่อ 213

ภาวะเศรษฐกิจไทย เดือนกุมภาพันธ์ ปี 2569

เศรษฐกิจไทย ในเดือน ก.พ. ชะลอลงจากเดือนก่อน ตามการส่งออกสินค้าไม่รวมทองคำที่ปรับลดลงจากหมวดปิโตรเลียมและอัญมณีที่เร่งไปมากในเดือนก่อนจากปัจจัยชั่วคราว อีกทั้งรายรับภาคการท่องเที่ยวที่ปรับลดลงตามจำนวนนักท่องเที่ยวระยะไกลที่ลดลงหลังจากการเดินทางเข้ามามากในช่วงก่อนหน้า รวมถึงนักท่องเที่ยวตะวันออกกลางและมาเลเซียที่ลดลงหลังเข้าสู่ช่วงเทศกาลรอมฎอน ด้านการบริโภคภาคเอกชนปรับลดลงตามการใช้จ่ายในหมวดสินค้าคงทน หลังมีการเร่งซื้อรถยนต์ไฟฟ้าไปในช่วงก่อนที่มาตรการ EV 3.0 จะสิ้นสุดลง ประกอบกับการผลิตภาคอุตสาหกรรมปรับลดลงตามหมวดปิโตรเลียมที่ปิดซ่อมบำรุงโรงกลั่นตามแผน รวมถึงหมวดเครื่องใช้ไฟฟ้าที่ยังเผชิญการแข่งขันสูง ส่งผลให้กิจกรรมในภาคบริการที่เกี่ยวข้อง อาทิ ภาคการค้า โรงแรมและร้านอาหาร และภาคขนส่ง ปรับลดลงสอดคล้องกัน อย่างไรก็ตาม การลงทุนภาคเอกชนปรับดีขึ้นเนื่องจากหมวดเครื่องจักรและอุปกรณ์เป็นสิ่งสำคัญ ขณะที่การใช้จ่ายภาครัฐขยายตัวจากทั้งรายจ่ายประจำและรายจ่ายลงทุนของรัฐบาลกลาง

การบริโภคภาคเอกชน ที่ซบเซาปัจจัยฤดูกาลลดลงจากเดือนก่อนจากการใช้จ่ายในหมวดสินค้าคงทนเป็นหลักตามยอดขายรถยนต์นั่งส่วนบุคคลที่ลดลงหลังจากที่ผู้บริโภคเร่งซื้อรถยนต์ไฟฟ้าก่อนที่มาตรการ EV 3.0 จะสิ้นสุดลงนอกจากนี้ หมวดบริการปรับลดลงจากหมวดโรงแรมและร้านอาหาร สอดคล้องกับรายรับนักท่องเที่ยวต่างชาติที่ปรับลดลง และหมวดสินค้าไม่คงทนลดลง ตามการซื้อสินค้าอุปโภคบริโภคเป็นสิ่งสำคัญ อย่างไรก็ตาม หมวดสินค้าคงทนเพิ่มขึ้นตามการนำเข้าสิ่งทอและเครื่องนุ่งห่ม ด้านดัชนีความเชื่อมั่นผู้บริโภคปรับดีขึ้นเนื่องจากความคาดหวังในการจัดตั้งรัฐบาลชุดใหม่และมาตรการภาครัฐที่จะสนับสนุนเศรษฐกิจ

การลงทุนภาคเอกชน ที่ซบเซาปัจจัยฤดูกาลเพิ่มขึ้นจากเดือนก่อนจากทั้งการลงทุนในหมวดเครื่องจักรและอุปกรณ์และหมวดก่อสร้าง โดยหมวดเครื่องจักรและอุปกรณ์เพิ่มขึ้นตามการนำเข้าสินค้าทุนสุทธิ โดยเฉพาะคอมพิวเตอร์ แมื่อยอดจำหน่ายเครื่องจักรในประเทศจะลดลง ด้านการลงทุนในหมวดก่อสร้างเพิ่มขึ้นจากทั้งอาคารที่มีใช้ที่อยู่อาศัยตามการก่อสร้างอาคารสำนักงานและอาคารพาณิชย์ รวมทั้งอาคารที่อยู่อาศัยโดยเฉพาะคอนโดมิเนียมและบ้าน อย่างไรก็ตาม การลงทุนในหมวดยานพาหนะลดลงตามมูลค่ายอดจดทะเบียนรถยนต์ โดยเฉพาะรถยนต์ไฟฟ้าที่เร่งไปในช่วงก่อน ประกอบกับการนำเข้าเครื่องบินและเรือที่ลดลงด้วย

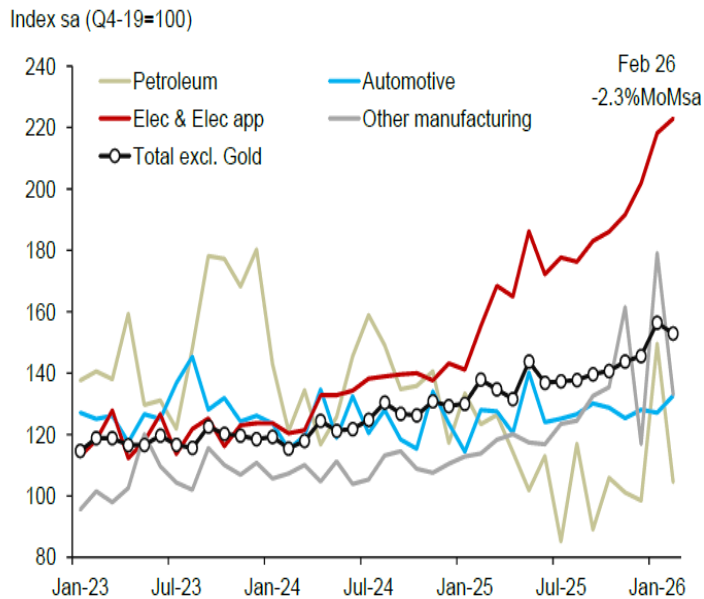
มูลค่าการส่งออกสินค้า ไม่รวมทองคำที่ซบเซาปัจจัยฤดูกาลลดลงจากเดือนก่อน จากทั้งการส่งออกสินค้าในหมวดปิโตรเลียมตามการส่งออกไปอาเซียน และหมวดอัญมณีและเครื่องประดับตามการส่งออกไปอินเดียที่ลดลงหลังเร่งไปมากในเดือนก่อนเป็นสิ่งสำคัญ อย่างไรก็ตาม การส่งออกสินค้าในหมวดสินค้าอื่นๆยังเพิ่มขึ้นจากเดือนก่อนโดยหมวดอิเล็กทรอนิกส์เพิ่มขึ้นตามการส่งออกอุปกรณ์โทรคมนาคมไปจีนและสหรัฐฯ รวมถึงกลุ่มแผงวงจรอิเล็กทรอนิกส์และชิ้นส่วนไปฮ่องกง ขณะที่หมวดยานยนต์และชิ้นส่วนเพิ่มขึ้นตามการส่งออกรถยนต์นั่งไปออสเตรเลีย และรถยนต์เชิงพาณิชย์ไปยังออสเตรเลียและตะวันออกกลาง

ภาวะเศรษฐกิจไทย เดือนกุมภาพันธ์ ปี 2569

รายได้เกษตรกรหด ตัวจากระยะเดียวกันปีก่อน จากราคาสินค้าเกษตรที่หดตัวต่อเนื่องเป็นสำคัญ โดยเฉพาะยางพาราสุกร ปาล์มน้ำมัน และข้าวขาว จากอุปทานทั้งในและต่างประเทศที่ยังอยู่ในระดับสูง และอุปสงค์ยางพาราจากจีนที่ฟื้นตัวไม่มากนัก แม้ว่าในเดือนนี้ปริมาณผลผลิตจะขยายตัวดีจากผลผลิตปาล์มน้ำมันและอ้อยจากสภาพอากาศที่เอื้ออำนวย รวมถึงการเลื่อนการเก็บเกี่ยวอ้อยจากปลายปีก่อนมาเป็นไตรมาสแรกของปีนี้เนื่องจากฝนตกหนัก

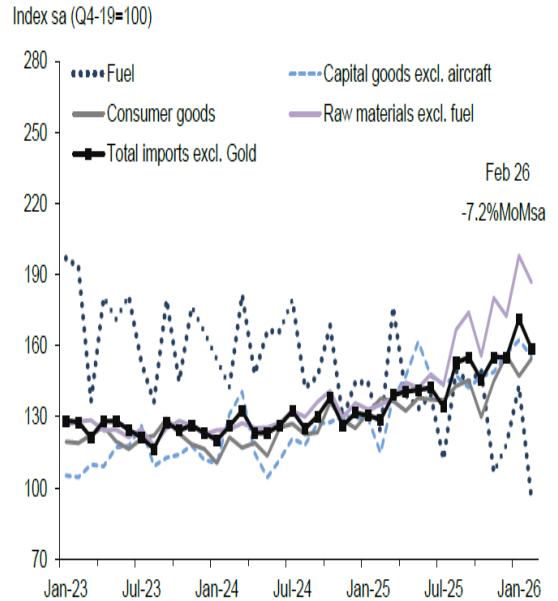
ภาวะเศรษฐกิจไทย เดือนกุมภาพันธ์ ปี 2569

Thai Export Classified by Products



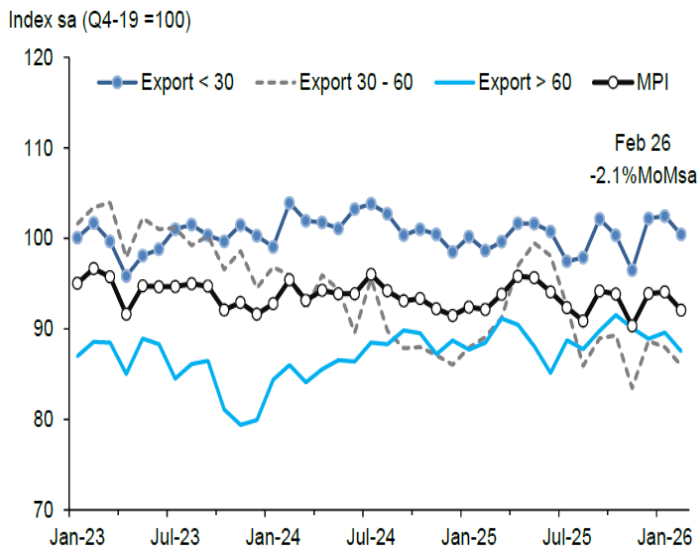
Source: Customs Department Ministry of Finance, calculated by Bank of Thailand

Import Value Index



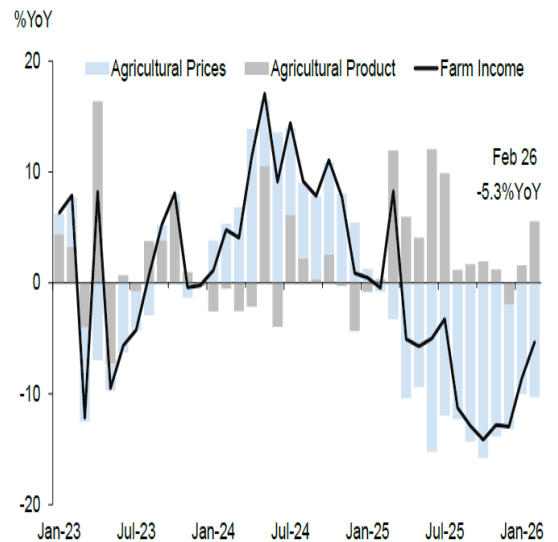
Note: Regrouping to include vehicle parts
Source: Customs Department, Ministry of Finance

MPI Classified by Export Share



Source: Office of Industrial Economics, calculated by Bank of Thailand

Nominal Farm Income



Source: Office of Agricultural Economics (OAE), calculated by Bank of Thailand

รายงานสถานะอุตสาหกรรมเครื่องจักรกล



สถาบันเหล็กและเหล็กกล้าแห่งประเทศไทย
IRON AND STEEL INSTITUTE OF THAILAND



สำนักงาน | OFFICE
เศรษฐกิจอุตสาหกรรม | OF INDUSTRIAL ECONOMICS



Machinery Intelligence Unit (MIU)

ศูนย์ข้อมูลเชิงลึกอุตสาหกรรมเครื่องจักรกล

มุ่งเน้นการบูรณาการข้อมูลเพื่อสร้างประโยชน์ของข้อมูลต่อการดำเนินธุรกิจในอุตสาหกรรมเครื่องจักรกลให้เพิ่มมากขึ้น เพื่อให้ยุทธศาสตร์การพัฒนาอุตสาหกรรมเครื่องจักรกลสามารถเชื่อมโยงกับภาคการเกษตรและอุตสาหกรรมได้อย่างมีประสิทธิภาพและเกิดประสิทธิผลสูงสุด



ศูนย์วิเคราะห์ข้อมูลเชิงลึกอุตสาหกรรมเครื่องจักรกล

สถาบันเหล็กและเหล็กกล้าแห่งประเทศไทย

อาคารสำนักพัฒนาอุตสาหกรรมรายสาขา ชั้น 1-2 ซอยตรีมิตร

ถ.พระราม 4 แขวงพระโขนง เขตคลองเตย กรุงเทพฯ 10110

โทรศัพท์ : 02-712-4402-7



<http://miu.isit.or.th>



MIU
MACHINERY
INTELLIGENCE UNIT

ภาวะอุตสาหกรรมเครื่องจักรกล เดือนกุมภาพันธ์ ปี 2569

Mill Baht	Jan	Feb	Mar	Apr	May	Jun	Jul	Aug	Sep	Oct	Nov	Dec
Import												
2568	47,380	38,892	44,859	48,199	50,822	49,165	52,546	48,788	47,106	47,979	47,321	55,513
2569	51,884	45,968										
Export												
2568	27,439	26,659	27,002	21,649	31,230	28,610	31,975	30,369	28,756	28,979	26,451	31,877
2569	26,653	28,632										

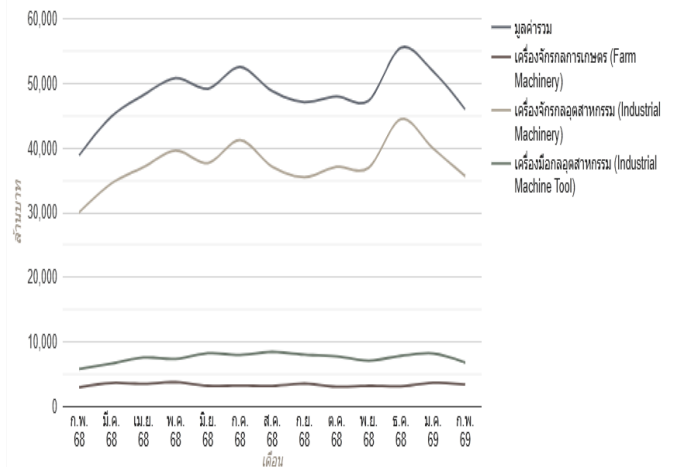
มูลค่าการค้าอุตสาหกรรมเครื่องจักรกล

การนำเข้า มีมูลค่าการนำเข้าอยู่ที่ 45,968 ล้านบาท โดยหมวดเครื่องจักรกลการเกษตร มีมูลค่าการนำเข้าอยู่ที่ 3,445 ล้านบาท หดตัวเมื่อเทียบกับเดือนก่อนหน้าร้อยละ 6.8 และเมื่อเทียบกับช่วงเดียวกันของปีก่อน ขยายตัวร้อยละ 15.2 ด้านหมวดเครื่องจักรกลอุตสาหกรรม มีมูลค่าการนำเข้าอยู่ที่ 35,666 ล้านบาท หดตัวเมื่อเทียบกับเดือนก่อนหน้าร้อยละ 10.7 และเมื่อเทียบกับช่วงเดียวกันของปีก่อน ขยายตัวร้อยละ 18.7 ในขณะที่หมวดเครื่องมือกล มีมูลค่าอยู่ที่ 6,857 ล้านบาท หดตัวเมื่อเทียบกับเดือนก่อนหน้าร้อยละ 16.8 และเมื่อเทียบกับช่วงเดียวกันของปีก่อน ขยายตัวร้อยละ 17.3

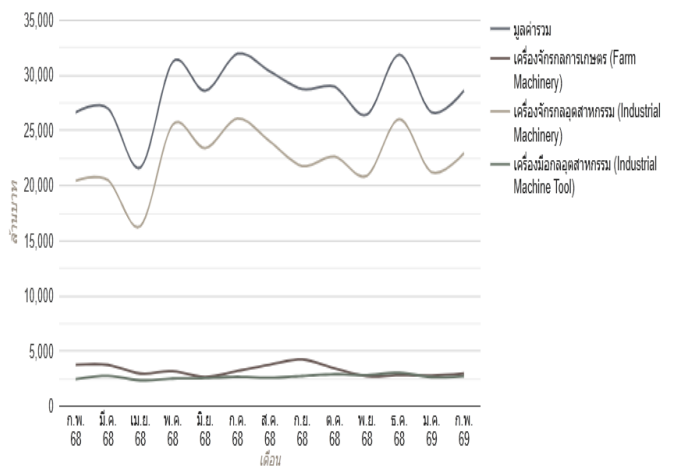
การส่งออก มีมูลค่าการส่งออกอยู่ที่ 28,632 ล้านบาท โดยหมวดเครื่องจักรกลการเกษตร มีมูลค่าอยู่ที่ 2,964 ล้านบาท ขยายตัวเมื่อเทียบกับเดือนก่อนหน้า ร้อยละ 6.6 และหดตัวเมื่อเทียบกับช่วงเดียวกันของปีก่อน ร้อยละ 21.1 ด้านหมวดเครื่องจักรกลอุตสาหกรรม มีมูลค่าอยู่ที่ 22,948 ล้านบาท ขยายตัวเมื่อเทียบกับเดือนก่อนหน้าร้อยละ 8.1 และขยายตัวเมื่อเทียบกับช่วงเดียวกันของปีก่อน ร้อยละ 12.3 ในขณะที่หมวดเครื่องมือกล มีมูลค่าอยู่ที่ 2,719 ล้านบาท ขยายตัวเมื่อเทียบกับเดือนก่อนหน้า ร้อยละ 3.0 และขยายตัวเมื่อเทียบกับช่วงเดียวกันของปีก่อน ร้อยละ 10.2

ดุลการค้า เครื่องจักรกลของไทยในเดือนนี้ ดุลการค้าขาดดุลอยู่ที่ 17,336 ล้านบาท

มูลค่าการนำเข้า กุมภาพันธ์ 2568 - กุมภาพันธ์ 2569



มูลค่าการส่งออก กุมภาพันธ์ 2568 - กุมภาพันธ์ 2569



ภาวะอุตสาหกรรมเครื่องจักรกลการเกษตร เดือนกุมภาพันธ์ ปี 2569

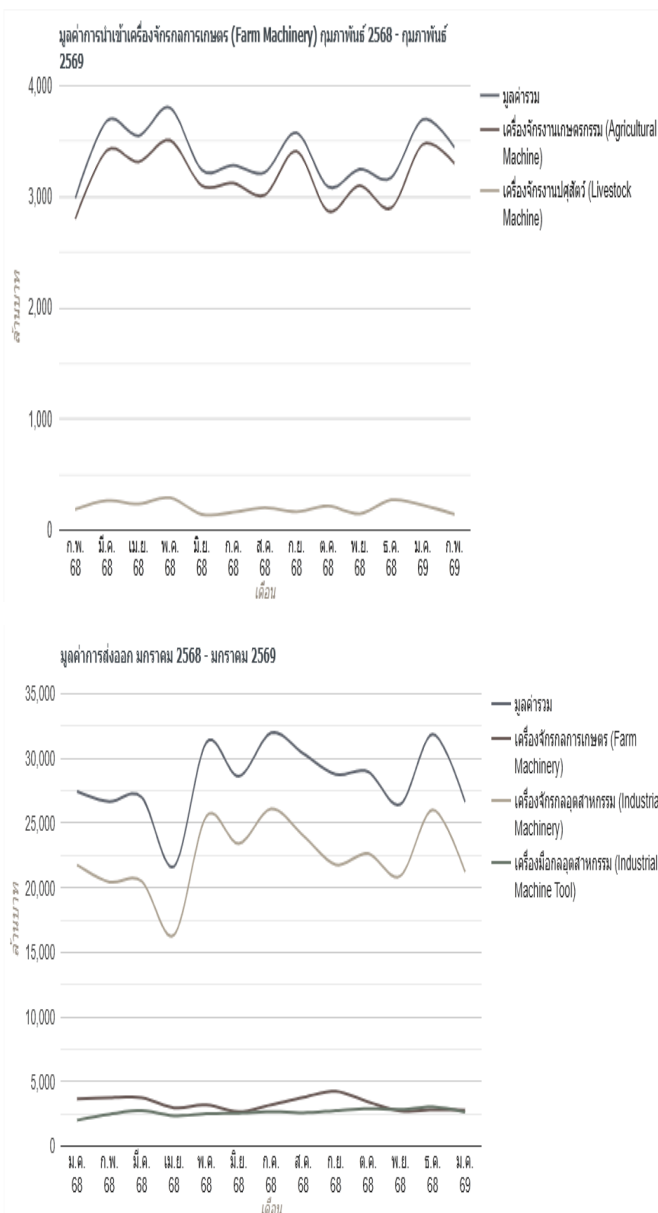
Agricultural M.	Jan	Feb	Mar	Apr	May	Jun	Jul	Aug	Sep	Oct	Nov	Dec
Import												
2568	4,212	2,990	3,684	3,549	3,801	3,243	3,285	3,219	3,576	3,090	3,249	3,173
2569	3,696	3,445										
Export												
2568	3,672	3,754	3,744	2,966	3,188	2,653	3,198	3,772	4,243	3,428	2,719	2,816
2569	2,782	2,964										

มูลค่าการค้าเครื่องจักรกลการเกษตร

การนำเข้า มีมูลค่าอยู่ที่ 3,696 ล้านบาท หดตัวเมื่อเทียบกับเดือนก่อนหน้า ร้อยละ 6.8 และเมื่อเทียบกับช่วงเดียวกันของปีก่อน ขยายตัวร้อยละ 15.2 โดยสินค้าที่มีมูลค่าการนำเข้าสูงสุด ได้แก่ เครื่องบำรุงรักษา และส่วนประกอบ อยู่ที่ 2,391 ล้านบาท

การส่งออก มีมูลค่าอยู่ที่ 2,964 ล้านบาท ขยายตัวเมื่อเทียบกับเดือนก่อนหน้า ร้อยละ 6.6 และเมื่อเทียบกับช่วงเดียวกันของปีก่อนหดตัวร้อยละ 21.1 โดยสินค้าที่มีมูลค่าการส่งออกสูงสุด ได้แก่ เครื่องบำรุงรักษา และส่วนประกอบ อยู่ที่ 1,036 ล้านบาท

ดุลการค้า เครื่องจักรกลการเกษตรของไทยในเดือนนี้ ดุลการค้า ขาดดุลอยู่ที่ 481 ล้านบาท



ภาวะอุตสาหกรรมเครื่องจักรกลอุตสาหกรรม เดือนกุมภาพันธ์ ปี 2569

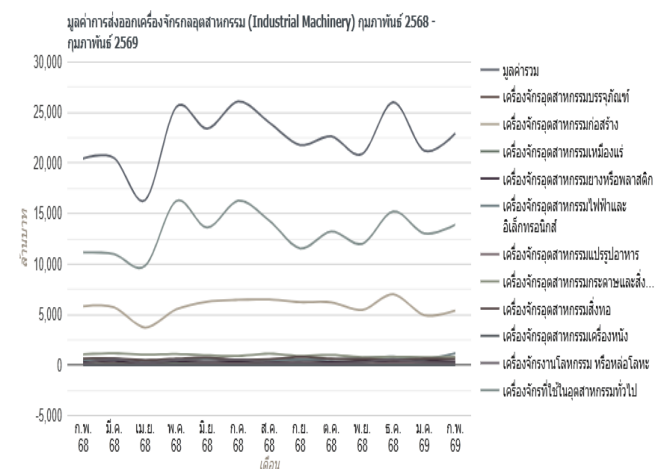
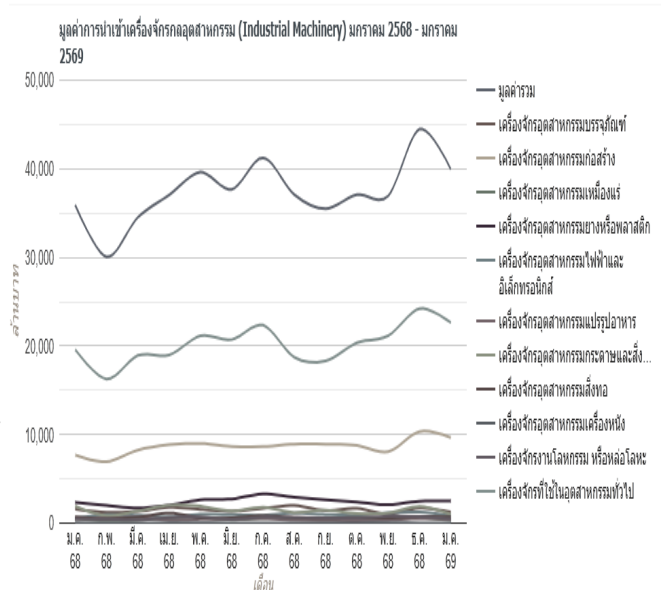
Industrial M.	Jan	Feb	Mar	Apr	May	Jun	Jul	Aug	Sep	Oct	Nov	Dec
Import												
2568	35,907	30,058	34,510	37,044	39,621	37,652	41,241	37,090	35,480	37,090	36,940	44,469
2569	39,946	35,666										
Export												
2568	21,763	20,437	20,501	16,335	25,529	23,407	26,105	24,015	21,775	22,651	20,906	26,028
2569	21,231	22,948										

มูลค่าการค้าเครื่องจักรกลอุตสาหกรรม

การนำเข้า มีมูลค่าอยู่ที่ 39,946 ล้านบาท หดตัวเมื่อเทียบกับเดือนก่อนหน้าร้อยละ 10.7 และเมื่อเทียบกับช่วงเดียวกันของปีก่อน ขยายตัวร้อยละ 18.7 โดยสินค้าที่มีมูลค่าการนำเข้าสูงสุด ได้แก่ เครื่องกังหันไอพ่น และส่วนประกอบ (เครื่องจักรที่ใช้ในอุตสาหกรรมทั่วไป) อยู่ที่ 6,452 ล้านบาท

การส่งออก มีมูลค่าอยู่ที่ 22,948 ล้านบาท ขยายตัวเมื่อเทียบกับเดือนก่อนหน้าร้อยละ 8.1 และขยายตัวเมื่อเทียบกับช่วงเดียวกันของปีก่อน ร้อยละ 12.3 โดยสินค้าที่มีมูลค่าการส่งออกสูงสุด ได้แก่ เครื่องกังหันไอพ่น และส่วนประกอบ (เครื่องจักรที่ใช้ในอุตสาหกรรมทั่วไป) อยู่ที่ 6,142 ล้านบาท

ดุลการค้า เครื่องจักรอุตสาหกรรมของไทยในเดือนนี้ ดุลการค้าขาดดุลอยู่ที่ 12,718 ล้านบาท



ภาวะอุตสาหกรรมเครื่องมือกล เดือนกุมภาพันธ์ ปี 2569

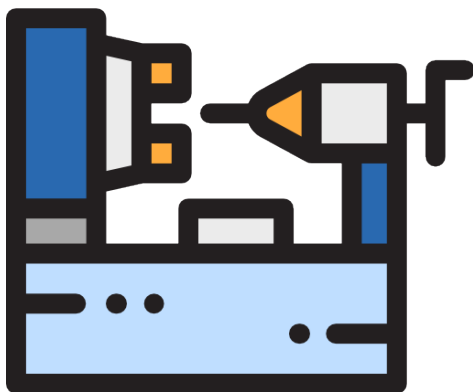
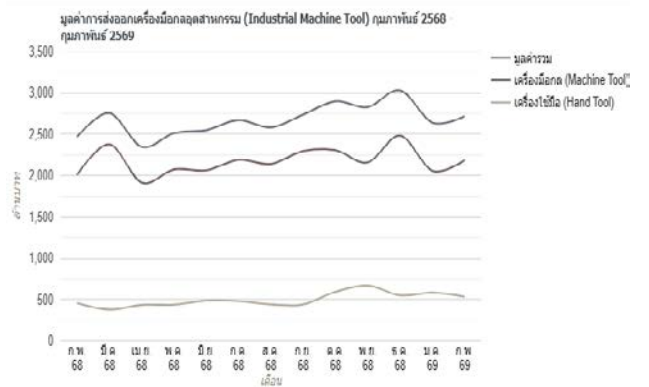
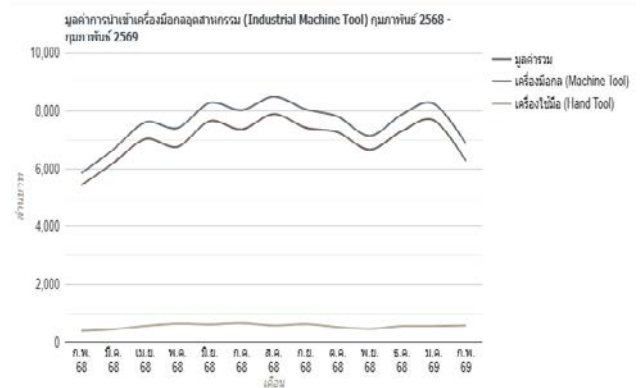
Machine Tools	Jan	Feb	Mar	Apr	May	Jun	Jul	Aug	Sep	Oct	Nov	Dec
Import												
2568	7,261	5,845	6,665	7,606	7,401	8,271	8,020	8,479	8,050	7,798	7,132	7,870
2569	8,241	6,857										
Export												
2568	2,004	2,468	2,757	2,348	2,513	2,550	2,672	2,581	2,738	2,901	2,827	3,034
2569	2,640	2,719										

มูลค่าการค้าเครื่องมือกล

การนำเข้า มีมูลค่าอยู่ที่ 6,857 ล้านบาท หดตัวเมื่อเทียบกับเดือนก่อนหน้าร้อยละ 16.8 และขยายตัวเมื่อเทียบกับปีก่อนหน้าร้อยละ 17.3 โดยสินค้าที่มีมูลค่าการนำเข้าสูงสุด ได้แก่ หีบแบบหล่อแก้ว โลหะ ยาง และพลาสติก (เครื่องมือกล) อยู่ที่ 1,765 ล้านบาท

การส่งออก มีมูลค่าอยู่ที่ 2,719 ล้านบาท ขยายตัวเมื่อเทียบกับเดือนก่อนหน้าร้อยละ 3.0 และขยายตัวเมื่อเทียบกับปีก่อนหน้าร้อยละ 10.2 โดยสินค้าที่มีมูลค่าการส่งออกสูงสุด ได้แก่ หีบแบบหล่อแก้ว โลหะ ยาง และพลาสติก (เครื่องมือกล) อยู่ที่ 611 ล้านบาท

ดุลการค้า เครื่องมือกลของไทยในเดือนนี้ ดุลการค้าขาดดุลอยู่ที่ 4,138 ล้านบาท



โครงการที่ได้รับการส่งเสริมการลงทุนจาก BOI เดือนกุมภาพันธ์ ปี 2569

โครงการที่ได้รับการส่งเสริมการลงทุนจำนวน 8 โครงการ โดยมีรายละเอียดดังนี้

ลำดับ	บริษัท	ที่ตั้งโครงการ/สถานที่ติดต่อ	ผลิตภัณฑ์/ประเภทกิจการ	สัญชาติ/การร่วมทุน	วันอนุมัติ
1	เหิงอี้ต้า เทคโนโลยี (ไทยแลนด์) จำกัด HENGYIDA TECHNOLOGY (THAILAND) COMPANY LIMITED	(จ.ชลบุรี) 723/1 ซ.พิบูลอุปถัมภ์ แขวงสามเสนนอก เขต ห้วยขวาง กรุงเทพฯ	ผลิตแม่พิมพ์และการ ซ่อมแซม แม่พิมพ์ที่ผลิตเอง และชิ้นส่วนแม่พิมพ์ (3.1.2)	จีน	ผลการประชุม คณะทำงานพิจารณา โครงการ ครั้งที่ 4/2569 วันจันทร์ที่ 2 กุมภาพันธ์ 2569
2	เจียฮุย เทคโนโลยี (ประเทศไทย) จำกัด JIE HUI TECHNOLOGY (THAILAND) COMPANY LIMITED	(กรุงเทพฯ) 444 อาคารโอลิมเปียไทย ชั้น 15 ถ.รัชดาภิเษก แขวงสาม เสนนอก เขตห้วยขวาง กรุงเทพฯ	การซ่อมแซมเครื่องจักร ที่มีความแม่นยำสูง (3.1.5.3)	ไต้หวัน	ผลการประชุม คณะทำงานพิจารณา โครงการ ครั้งที่ 4/2569 วันจันทร์ที่ 2 กุมภาพันธ์ 2569
3	ลูซี่ เทคโนโลยี (ไทย แลนด์) จำกัด LUXI TECHNOLOGY (THAILAND) COMPANY LIMITED	(จ.ระยอง) 33/4 เดอะไนน์ อาคารเอ ชั้น 34 ถ.พระราม 9 แขวง / เขตห้วยขวาง กรุงเทพฯ	ผลิตเครื่องมือช่างไฟฟ้า ' และเครื่องมือลม 'และอุปกรณ์สำหรับ เครื่องจักร '(3.1.2)	สิงคโปร์	ผลการประชุม คณะอนุกรรมการ พิจารณาโครงการ ครึ่ง ที่ 7/2569 วันพุธที่ 18 กุมภาพันธ์ 2569
4	ยังไม่ได้จัดตั้งบริษัท	(จ.ระยอง) ไม่ระบุ	ผลิต Heat Pump Exchanger (3.1.3)	ญี่ปุ่น	ผลการประชุม คณะอนุกรรมการ พิจารณาโครงการ ครึ่ง ที่ 7/2569 วันพุธที่ 18 กุมภาพันธ์ 2569
5	ซินหงต้า (ประเทศไทย) จำกัด XINHONGDA (THAILAND) COMPANY LIMITED	(จ.สมุทรสาคร) 99/185 หมู่ 2 ต.พัน ท้ายนรสิงห์ อ.เมือง จ.สมุทรสาคร	ผลิต Heat Pump Exchanger (3.1.3)	จีน	ผลการประชุม คณะทำงานพิจารณา โครงการ ครั้งที่ 6/2569 วันจันทร์ที่ 16 กุมภาพันธ์ 2569

โครงการที่ได้รับการส่งเสริมการลงทุนจาก BOI เดือนกุมภาพันธ์ ปี 2569

โครงการที่ได้รับการส่งเสริมการลงทุนจำนวน 8 โครงการ โดยมีรายละเอียดดังนี้

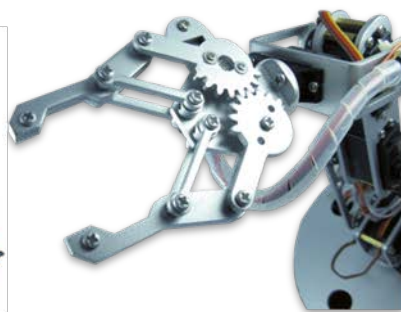
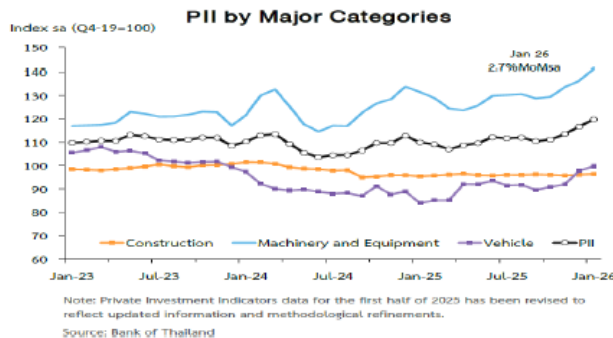
ลำดับ	บริษัท	ที่ตั้งโครงการ/สถานที่ติดต่อ	ผลิตภัณฑ์/ประเภทกิจการ	สัญชาติ/ การร่วมทุน	วันอนุมัติ
6	เอส.เอ็ม.ซี. (ประเทศไทย) จำกัด SMC (THAILAND) COMPANY LIMITED	(จ.ชลบุรี) 134/6 หมู่ 5 ถ.ติวานนท์ ต.บางกะดี อ.เมือง จ. ปทุมธานี	ผลิตกระบอกลม (3.1.2)	ญี่ปุ่น	ผลการประชุม คณะกรรมการพิจารณา โครงการ ครั้งที่ 6/2569 วันจันทร์ที่ 16 กุมภาพันธ์ 2569
7	อีโคเออร์ สมาร์ท เทคโนโลยี (ประเทศไทย) จำกัด ECOER SMART TECHNOLOGY (THAILAND) COMPANY LIMITED	(จ.ชลบุรี) 307/92 หมู่ 3 ต.บ่อวิน อ.ศรีราชา จ.ชลบุรี	ผลิตเครื่องจักร อุตสาหกรรม และการซ่อมแซม เครื่องจักร ที่ผลิตเอง (3.1.2)	จีน	ผลการประชุม คณะกรรมการพิจารณา โครงการ ครั้งที่ 5/2569 วันจันทร์ที่ 9 กุมภาพันธ์ 2569
8	ดีแอลเอฟ (ไทยแลนด์) จำกัด DLF (THAILAND) COMPANY LIMITED	(กรุงเทพฯ) 238/7 ถ.รัชดาภิเษก แขวงห้วยขวาง เขตห้วย ขวาง กรุงเทพฯ	การซ่อมแซมเครื่องจักร ที่มีความแม่นยำสูง (3.1.5.3)	ไต้หวัน	ผลการประชุม คณะกรรมการพิจารณา โครงการ ครั้งที่ 5/2569 วันจันทร์ที่ 9 กุมภาพันธ์ 2569



- ดัชนีราคาสินค้าเข้า
- ดัชนีมูลค่าสินค้าเข้า
- สินค้าเข้าประเภทสินค้าอุตสาหกรรม
- มูลค่าการนำเข้าวัตถุดิบและสินค้าชั้นกลาง
- สินค้าคงทน
- ยอดขายสินค้าชั้นกลาง

จากดัชนีสินค้าเข้า ดัชนีมูลค่าสินค้าเข้า สินค้าเข้าประเภทสินค้าอุตสาหกรรม สินค้าคงทน ยอดขายสินค้าชั้นกลาง มูลค่าการนำเข้าวัตถุดิบและสินค้าชั้นกลาง ที่ส่วนใหญ่ส่งสัญญาณปกติ ทำให้คาดการณ์ได้ว่าความต้องการเครื่องจักรกลในการผลิต และแปรรูปสินค้าในอุตสาหกรรมต่างๆ อยู่ในภาวะปกติ

ระบบเตือนภัยอุตสาหกรรมเครื่องจักรกลไทย “ส่งสัญญาณปกติ”
จึงคาดว่าภาวะอุตสาหกรรมเครื่องจักรกลไทย เดือนมิถุนายน 2569
อยู่ในภาวะปกติ



THAILAND MACHINERY OUTLOOK

Contact Us



THAILAND MACHINERY OUTLOOK

แผนกข้อมูลและวิเคราะห์อุตสาหกรรม

โทร 02 712 4402-7 ต่อ 213

E-mail: miu@isit.or.th

!!! สนใจประชาสัมพันธ์ข่าวสารหรือกิจกรรมต่างๆ ของบริษัท ติดต่อทีมงาน MIU ได้ที่ โทร 02-712-4402-7 ต่อ 213



<http://miu.isit.or.th>



MIU
MACHINERY
INTELLIGENCE UNIT