



THAILAND MACHINERY OUTLOOK

October

2025



ภาวะเศรษฐกิจไทย

- ภาวะเศรษฐกิจไทยเดือนตุลาคม ปี 2568 3

ภาวะอุตสาหกรรมเครื่องจักรกลไทย

- มูลค่าการนำเข้า-ส่งออก และดุลการค้าเครื่องจักรกลของไทย
เดือนตุลาคมปี 2568 7
- มูลค่าการนำเข้า-ส่งออก และดุลการค้าเครื่องจักรกลการเกษตร
ของไทยเดือนตุลาคมปี 2568 8
- มูลค่าการนำเข้า-ส่งออก และดุลการค้าเครื่องจักรอุตสาหกรรม
ของไทยเดือนตุลาคมปี 2568 9
- มูลค่าการนำเข้า-ส่งออก และดุลการค้าเครื่องมือกลของไทย
เดือนตุลาคมปี 2568 10

ข้อมูลด้านการส่งเสริมการลงทุน

- โครงการเกี่ยวอุตสาหกรรมเครื่องจักรกลที่ได้รับการส่งเสริมการลงทุน
เดือนตุลาคมปี 2568 11

ความรู้ และข่าวสาร

- Research and Technology 14
- ข่าวสารอุตสาหกรรม 16



ที่ปรึกษา

ประภัทร รณเกียรติเมธา

ทีมงาน

ศิริศักดิ์ อางรัมย์สรवल

ติดต่อโฆษณา

ประชาสัมพันธ์

ศิริศักดิ์ อางรัมย์สรवल

02-712-4402-7

ต่อ 213

ภาวะเศรษฐกิจไทย เดือนตุลาคม ปี 2568

เศรษฐกิจไทย ในเดือนตุลาคมขยายตัวจากเดือนก่อน โดยการส่งออกสินค้าที่ไม่รวมทองคำขยายตัวจากสินค้าอิเล็กทรอนิกส์ รายรับภาคท่องเที่ยวเพิ่มขึ้นตามจำนวนนักท่องเที่ยวต่างชาติ และการบริโภคภาคเอกชนที่ปรับดีขึ้นส่วนหนึ่งจากผลของมาตรการภาครัฐ ส่งผลให้กิจกรรมในภาคบริการที่เกี่ยวข้องปรับเพิ่มขึ้นสอดคล้องกัน อย่างไรก็ตาม การผลิตภาคอุตสาหกรรมหดตัวจากผลของการผลิตกลุ่มปิโตรเลียมที่ลดลงจากการหยุดผลิตชั่วคราวเพื่อซ่อมบำรุง แม้การผลิตกลุ่มอิเล็กทรอนิกส์ปรับดีขึ้นตามการส่งออก สำหรับการลงทุนภาคเอกชนลดลงจากหมวดเครื่องจักรและอุปกรณ์หลังเร่งไปในช่วงก่อนหน้า

การบริโภคภาคเอกชน ที่ซบเซาปรับดีขึ้นจากเดือนก่อน จากการใช้จ่ายใน 1) หมวดบริการตามการใช้จ่ายในหมวดโรงแรมและภัตตาคารที่ปรับดีขึ้นจากทั้งนักท่องเที่ยวต่างชาติและไทย 2) หมวดสินค้าไม่คงทน ตามยอดจำหน่ายน้ำมันเชื้อเพลิง สอดคล้องกับกิจกรรมการขนส่งผู้โดยสารที่ปรับดีขึ้นและ 3) หมวดสินค้าคงทน ตามยอดจำหน่ายรถยนต์นั่งส่วนบุคคล โดยเฉพาะรถไฟฟ้า ส่วนการใช้จ่ายในหมวดสินค้ากึ่งคงทนทรงตัว ทั้งนี้ ความเชื่อมั่นผู้บริโภคปรับเพิ่มขึ้นเป็นเดือนที่สองจากมาตรการกระตุ้นเศรษฐกิจของภาครัฐ

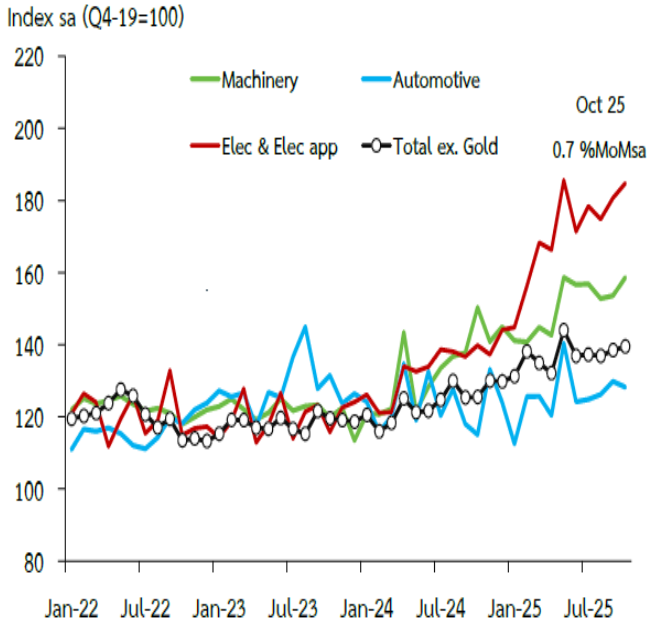
การลงทุนภาคเอกชน ลดลงจากเดือนก่อนในทุกหมวด โดย 1) หมวดเครื่องจักรและอุปกรณ์ ตามการนำเข้าสินค้าทุนสุทธิ (หรือการนำเข้าหักด้วยการส่งออกสินค้าทุน) ในหมวดคอมพิวเตอร์และอุปกรณ์สำนักงานที่ลดลง 2) หมวดยานพาหนะ ตามยอดจดทะเบียนรถยนต์ที่ลดลงในเกือบทุกประเภท และ 3) หมวดก่อสร้าง จากหมวดที่ไม่ใช่ที่อยู่อาศัยตามมูลค่าการโอนพื้นที่อุตสาหกรรมและอาคารพาณิชย์ที่ลดลงและหมวดที่อยู่อาศัยตามพื้นที่ได้รับอนุญาตก่อสร้างบ้านเดี่ยวที่ลดลง

มูลค่าการส่งออกสินค้า ไม่รวมทองคำที่ซบเซาปรับดีขึ้นจากเดือนก่อนในหลายหมวด อาทิ 1) อิเล็กทรอนิกส์และเครื่องจักร จากการส่งออกฮาร์ดดิสก์ไดรฟ์ และหม้อแปลงไฟฟ้า(transformer) ไปสหรัฐฯ รวมถึงการส่งออกเครื่องจักรไปญี่ปุ่นและ 2) เครื่องใช้ไฟฟ้า จากการส่งออกชิ้นส่วนอุปกรณ์เซลล์แสงอาทิตย์ (solar cell) ไปสหรัฐฯ และชิ้นส่วนเครื่องใช้ไฟฟ้าไปญี่ปุ่น อย่างไรก็ตาม การส่งออกหมวดยานยนต์ ปรับลดลงตามการส่งออกรถยนต์นั่งและรถกระบะไปออสเตรเลีย ตามอุปสงค์ที่ชะลอตัว

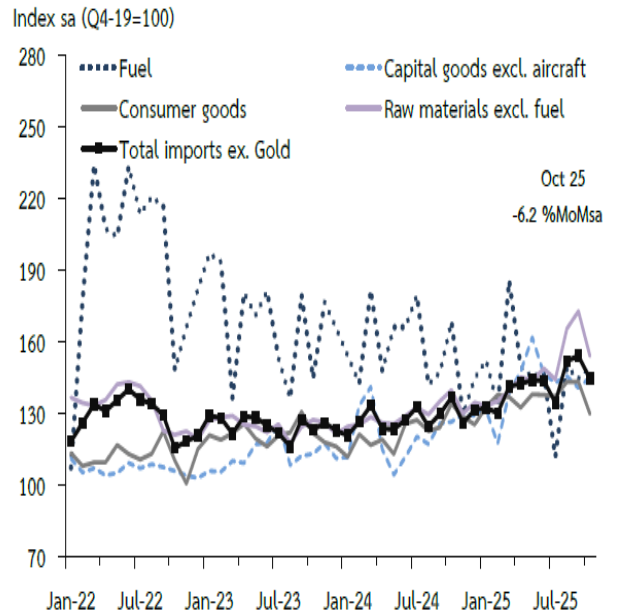
รายได้เกษตรกรหดตัวจากระยะเดียวกันปีก่อนตามราคา สินค้าเกษตรเป็นสำคัญ โดยราคายางพาราและข้าวชาวลดลง จากปริมาณผลผลิตของทั้งไทยและตลาดโลกที่ยังอยู่ใน ระดับสูง ประกอบกับราคาผลไม้ โดยเฉพาะลำไยและทุเรียนที่ยัง ได้รับผลกระทบจากความกังวลเกี่ยวกับการตรวจสอบ สารตกค้างของเงินและผลผลิตในปีนี้ออกมามาก สำหรับ ผลผลิตสินค้าเกษตรขยายตัวจากระยะเดียวกันปีก่อน ตาม ข้าวโพดเลี้ยงสัตว์ ยางพารา และปาล์มน้ำมัน ตาม สภาพอากาศที่เอื้ออำนวย สภาพอากาศที่เอื้ออำนวย

ภาวะเศรษฐกิจไทย เดือนตุลาคม ปี 2568

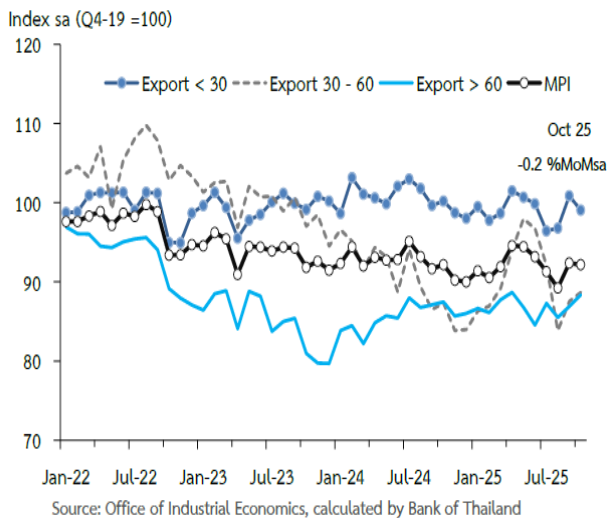
Thai Export Classified by Products



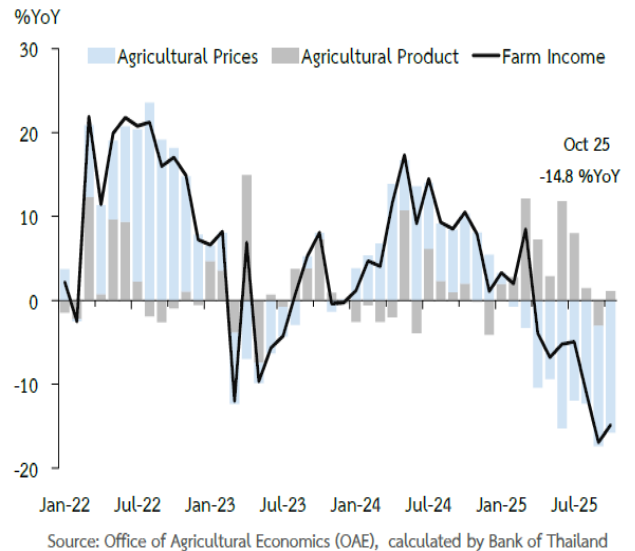
Import Value Index



MPI Classified by Export Share



Nominal Farm Income



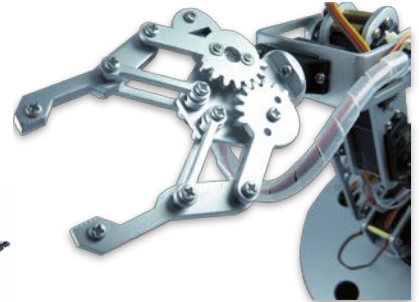
รายงานสถานะอุตสาหกรรมเครื่องจักรกล



สถาบันเหล็กและเหล็กกล้าแห่งประเทศไทย
IRON AND STEEL INSTITUTE OF THAILAND



สำนักงาน | OFFICE
เศรษฐกิจอุตสาหกรรม | OF INDUSTRIAL ECONOMICS



Machinery Intelligence Unit (MIU)

ศูนย์ข้อมูลเชิงลึกอุตสาหกรรมเครื่องจักรกล

มุ่งเน้นการบูรณาการข้อมูลเพื่อสร้างประโยชน์ของข้อมูลต่อการดำเนินธุรกิจในอุตสาหกรรมเครื่องจักรกลให้เพิ่มมากขึ้น
เพื่อให้ยุทธศาสตร์การพัฒนาอุตสาหกรรมเครื่องจักรกลสามารถเชื่อมโยงกับภาคการเกษตรและอุตสาหกรรมได้อย่างมีประสิทธิภาพและเกิดประสิทธิผลสูงสุด



ศูนย์วิเคราะห์ข้อมูลเชิงลึกอุตสาหกรรมเครื่องจักรกล

สถาบันเหล็กและเหล็กกล้าแห่งประเทศไทย

อาคารสำนักพัฒนาอุตสาหกรรมรายสาขา ชั้น 1-2 ซอยตรีมิตร

ถ.พระราม 4 แขวงพระโขนง เขตคลองเตย กรุงเทพฯ 10110

โทรศัพท์ : 02-712-4402-7



<http://miu.isit.or.th>



MIU
MACHINERY
INTELLIGENCE UNIT

ภาวะอุตสาหกรรมเครื่องจักรกล เดือนตุลาคม ปี 2568

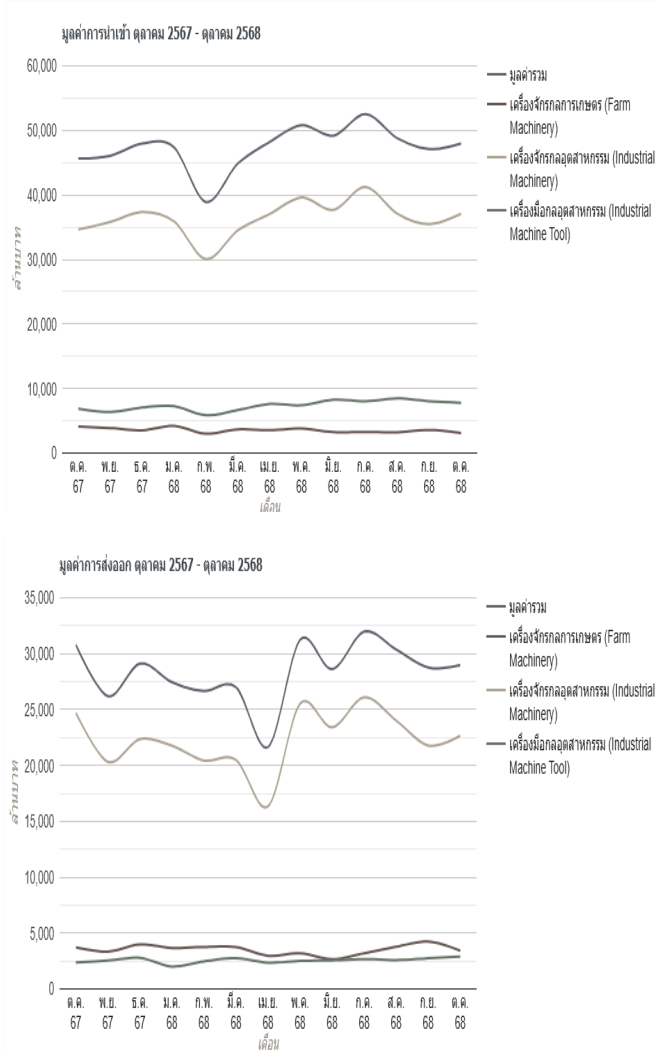
Mill Baht	Jan	Feb	Mar	Apr	May	Jun	Jul	Aug	Sep	Oct	Nov	Dec
Import												
2567	39,862	42,354	33,959	43,370	43,772	40,239	51,002	44,715	41,637	45,627	46,058	47,949
2568	47,380	38,892	44,859	48,199	50,822	49,165	52,546	48,788	47,106	47,979		
Export												
2567	21,034	21,895	24,716	29,357	25,131	28,458	24,787	31,246	27,987	30,794	26,192	36,916
2568	27,439	26,659	27,002	21,649	31,230	28,610	31,975	30,369	28,756	28,979		

มูลค่าการค้าอุตสาหกรรมเครื่องจักรกล

การนำเข้า มีมูลค่าการนำเข้าอยู่ที่ 47,979 ล้านบาท โดยหมวดเครื่องจักรกลการเกษตร มีมูลค่าการนำเข้าอยู่ที่ 3,090 ล้านบาท หดตัวเมื่อเทียบกับเดือนก่อนหน้าร้อยละ 13.6 และเมื่อเทียบกับช่วงเดียวกันของปีก่อน หดตัวร้อยละ 24.9 ด้านหมวดเครื่องจักรกลอุตสาหกรรม มีมูลค่าการนำเข้าอยู่ที่ 37,090 ล้านบาท ขยายตัวเมื่อเทียบกับเดือนก่อนหน้าร้อยละ 4.5 และเมื่อเทียบกับช่วงเดียวกันของปีก่อน ขยายตัวร้อยละ 7.0 ในขณะที่หมวดเครื่องมือกล มีมูลค่าอยู่ที่ 7,798 ล้านบาท หดตัวเมื่อเทียบกับเดือนก่อนหน้า ร้อยละ 3.1 และเมื่อเทียบกับช่วงเดียวกันของปีก่อน ขยายตัวร้อยละ 13.7

การส่งออก มีมูลค่าการส่งออกอยู่ที่ 28,979 ล้านบาท โดยหมวดเครื่องจักรกลการเกษตร มีมูลค่าอยู่ที่ 4,243 ล้านบาท หดตัวเมื่อเทียบกับเดือนก่อนหน้า ร้อยละ 19.2 และหดตัวเมื่อเทียบกับช่วงเดียวกันของปีก่อน ร้อยละ 7.8 ด้านหมวดเครื่องจักรกลอุตสาหกรรม มีมูลค่าอยู่ที่ 22,651 ล้านบาท ขยายตัวเมื่อเทียบกับเดือนก่อนหน้าร้อยละ 4.0 และหดตัวเมื่อเทียบกับช่วงเดียวกันของปีก่อน ร้อยละ 8.3 ในขณะที่หมวดเครื่องมือกล มีมูลค่าอยู่ที่ 2,901 ล้านบาท ขยายตัวเมื่อเทียบกับเดือนก่อนหน้าร้อยละ 5.9 และขยายตัวเมื่อเทียบกับช่วงเดียวกันของปีก่อนร้อยละ 22.0

ดุลการค้า เครื่องจักรกลของไทยในเดือนนี้ ดุลการค้าขาดดุลอยู่ที่ 19,000 ล้านบาท



ภาวะอุตสาหกรรมเครื่องจักรกลการเกษตร เดือนตุลาคม ปี 2568

Agricultural M.	Jan	Feb	Mar	Apr	May	Jun	Jul	Aug	Sep	Oct	Nov	Dec
Import												
2567	3,433	3,591	3,040	3,631	3,609	3,728	4,742	3,804	3,323	4,116	3,878	3,537
2568	4,212	2,990	3,684	3,549	3,801	3,243	3,285	3,219	3,576			
Export												
2567	3,020	3,271	3,915	3,035	3,647	3,730	4,265	4,228	4,148	3,717	3,338	3,985
2568	3,672	3,754	3,744	2,966	3,188	2,653	3,198	3,772	4,243			

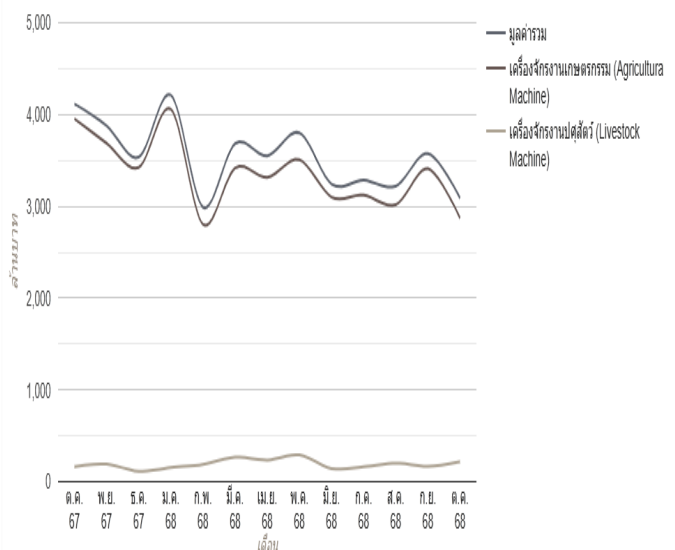
มูลค่าการค้าเครื่องจักรกลการเกษตร

การนำเข้า มีมูลค่าอยู่ที่ 3,090 ล้านบาท หดตัวเมื่อเทียบกับเดือนก่อนหน้า ร้อยละ 13.6 และเมื่อเทียบกับช่วงเดียวกันของปีก่อน หดตัวร้อยละ 24.9 โดยสินค้าที่มีมูลค่าการนำเข้าสูงสุด ได้แก่ เครื่องบำรุงรักษา และส่วนประกอบ อยู่ที่ 1,785 ล้านบาท

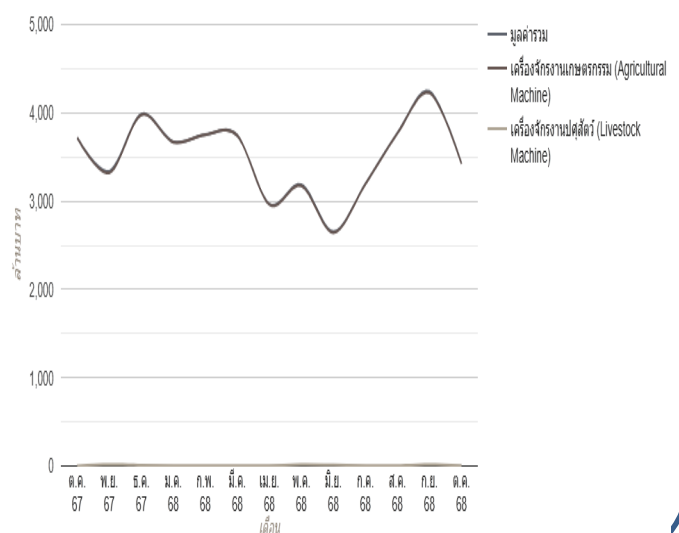
การส่งออก มีมูลค่าอยู่ที่ 3,428 ล้านบาท หดตัวเมื่อเทียบกับเดือนก่อนหน้า ร้อยละ 19.2 และเมื่อเทียบกับช่วงเดียวกันของปีก่อนหดตัวร้อยละ 7.8 โดยสินค้าที่มีมูลค่าการส่งออกสูงสุด ได้แก่ เครื่องบำรุงรักษา และส่วนประกอบ อยู่ที่ 1,215 ล้านบาท

ดุลการค้า เครื่องจักรกลการเกษตรของไทยในเดือนนี้ ดุลการค้า เกินดุลอยู่ที่ 667 ล้านบาท

มูลค่าการนำเข้าเครื่องจักรกลการเกษตร (Farm Machinery) ตุลาคม 2567 - ตุลาคม 2568



มูลค่าการส่งออกเครื่องจักรกลการเกษตร (Farm Machinery) ตุลาคม 2567 - ตุลาคม 2568



ภาวะอุตสาหกรรมเครื่องจักรกลอุตสาหกรรม เดือนตุลาคม ปี 2568

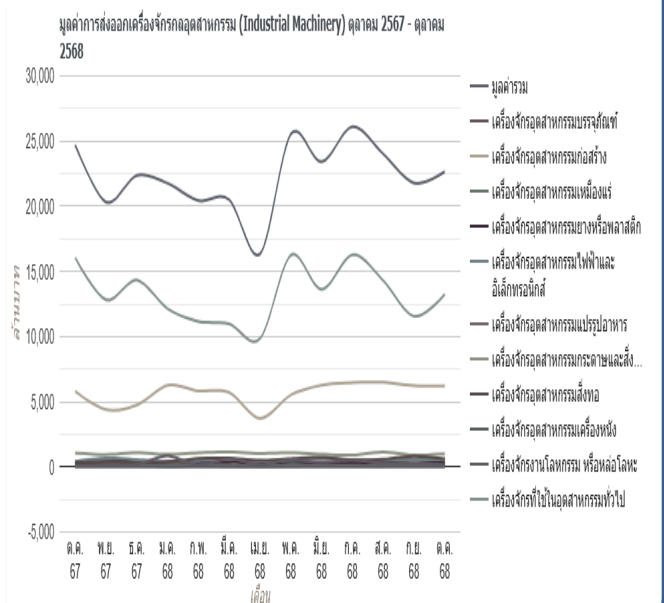
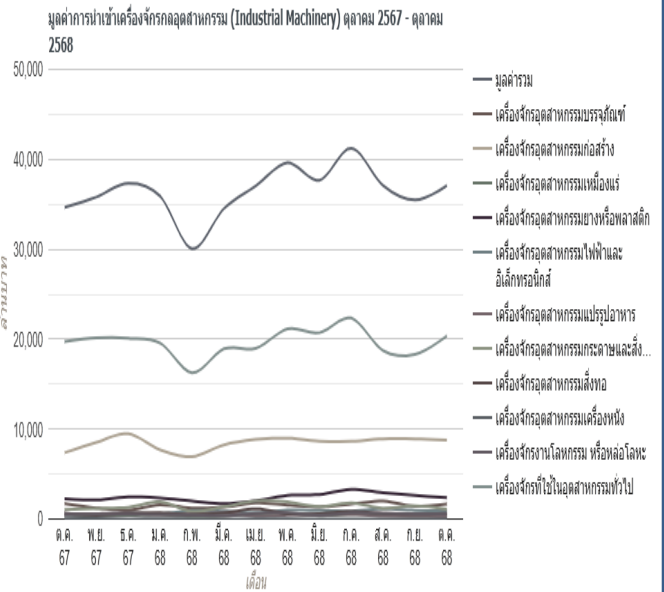
Industrial M.	Jan	Feb	Mar	Apr	May	Jun	Jul	Aug	Sep	Oct	Nov	Dec
Import												
2567	31,418	33,653	26,665	34,563	34,153	30,993	39,882	34,041	32,196	34,653	35,805	37,352
2568	35,907	30,058	34,510	37,044	39,621	37,652	41,241	37,090	35,480	37,090		
Export												
2567	16,086	16,134	18,117	23,985	18,957	22,392	17,778	24,542	21,434	24,699	20,315	22,363
2568	21,763	20,437	20,501	16,335	25,529	23,407	26,105	24,015	21,775	22,651		

มูลค่าการค้าเครื่องจักรกลอุตสาหกรรม

การนำเข้า มีมูลค่าอยู่ที่ 37,090 ล้านบาท ขยายตัวเมื่อเทียบกับเดือนก่อนหน้าร้อยละ 4.5 และเมื่อเทียบกับช่วงเดียวกันของปีก่อน ขยายตัวร้อยละ 7.0 โดยสินค้าที่มีมูลค่าการนำเข้าสูงสุด ได้แก่ เครื่องกังหันไอน้ำ และส่วนประกอบ (เครื่องจักรที่ใช้ในอุตสาหกรรมทั่วไป) อยู่ที่ 6,392 ล้านบาท

การส่งออก มีมูลค่าอยู่ที่ 22,651 ล้านบาท ขยายตัวเมื่อเทียบกับเดือนก่อนหน้าร้อยละ 4.0 และหดตัวเมื่อเทียบกับช่วงเดียวกันของปีก่อน ร้อยละ 8.3 โดยสินค้าที่มีมูลค่าการส่งออกสูงสุด ได้แก่ เครื่องกังหันไอน้ำ และส่วนประกอบ (เครื่องจักรที่ใช้ในอุตสาหกรรมทั่วไป) อยู่ที่ 4,682 ล้านบาท

ดุลการค้า เครื่องจักรอุตสาหกรรมของไทยในเดือนนี้ ดุลการค้าขาดดุลอยู่ที่ 14,439 ล้านบาท



โครงการที่ได้รับการส่งเสริมการลงทุนจาก BOI เดือนตุลาคม ปี 2568

โครงการที่ได้รับการส่งเสริมการลงทุนจำนวน 12 โครงการ โดยมีรายละเอียดดังนี้

ลำดับ	บริษัท	ที่ตั้งโครงการ/สถานที่ติดต่อ	ผลิตภัณฑ์/ประเภทกิจการ	สัญชาติ/การร่วมทุน	วันอนุมัติ
1	กุฮ่าว อินเทลลิเจนท์ อิค วิปเมนท์ (ประเทศไทย) จำกัด GUHAO INTELLIGENT EQUIPMENT (THAILAND) COMPANY LIMITED	(จ.ระยอง) 379/2 หมู่ 5 ต.นิคมพัฒนา อ.นิคมพัฒนา จ.ระยอง	ผลิตอุปกรณ์จับยึด (3.1.2)	จีน	ผลการประชุม คณะกรรมการพิจารณา โครงการ ครั้งที่ 36/2568 วันจันทร์ที่ 6 ตุลาคม 2568
2	ยังไม่ได้จัดตั้งบริษัท	(จ.ฉะเชิงเทรา) ไม่ระบุ	ผลิตใบเลื่อยสำหรับ เครื่องมือไฟฟ้า และเครื่องจักร (3.1.2)	จีน	ผลการประชุม คณะกรรมการพิจารณา โครงการ ครั้งที่ 36/2568 วันจันทร์ที่ 6 ตุลาคม 2568
3	เฮงใหม่ ออโตเมชัน (ประเทศไทย) จำกัด HENGMAI AUTOMATION (THAILAND) COMPANY LIMITED	(จ.ระยอง) 505 หมู่ 2 ต.มาบยางพร อ.ปลวกแดง จ.ระยอง	ผลิตอุปกรณ์เครื่องจักร และชิ้นส่วนเครื่องจักร (3.1.2)	ไทย จีน	ผลการประชุม คณะกรรมการพิจารณา โครงการ ครั้งที่ 36/2568 วันจันทร์ที่ 6 ตุลาคม 2568
4	ต้าเตอ เทคโนโลยี (ไทยแลนด์) จำกัด DADE TECHNOLOGY (THAILAND) COMPANY LIMITED	(จ.ชลบุรี) 127/42 หมู่ 3 ต.บ้านบึง อ.บ้านบึง จ.ชลบุรี	ผลิตชิ้นส่วนเครื่องจักร (3.1.2)	ฮ่องกง จีน	ผลการประชุม คณะกรรมการพิจารณา โครงการ ครั้งที่ 37/2568 วันอังคารที่ 14 ตุลาคม 2568

โครงการที่ได้รับการส่งเสริมการลงทุนจาก BOI เดือนตุลาคม ปี 2568

โครงการที่ได้รับการส่งเสริมการลงทุนจำนวน 12 โครงการ โดยมีรายละเอียดดังนี้

ลำดับ	บริษัท	ที่ตั้งโครงการ/สถานที่ติดต่อ	ผลิตภัณฑ์/ประเภทกิจการ	สัญชาติ/ การร่วมทุน	วันอนุมัติ
5	เคมา (ประเทศไทย) จำกัด KEMAO (THAILAND) COMPANY LIMITED	(จ.ชลบุรี) 475/5 หมู่ 7 ต.คลองกิว อ.บ้านบึง จ.ชลบุรี	ผลิตพัดลมอุตสาหกรรม และชิ้นส่วนพัดลม อุตสาหกรรม (3.1.2)	สิงคโปร์	ผลการประชุม คณะกรรมการพิจารณา โครงการ ครั้งที่ 37/2568 วันอังคารที่ 14 ตุลาคม 2568
6	เจียลี่ แมนูแฟคเจอร์ริง (ประเทศไทย) จำกัด JIALI MANUFACTURING (THAILAND) COMPANY LIMITED	(จ.ระยอง) 848/45 หมู่ 3 ต.บ่อวิน อ.ศรีราชา จ.ชลบุรี	ผลิตเครื่องจักร อุตสาหกรรม (3.1.2)	ไทย จีน	ผลการประชุม คณะกรรมการพิจารณา โครงการ ครั้งที่ 37/2568 วันอังคารที่ 14 ตุลาคม 2568
7	ยังไม่ได้จัดตั้งบริษัท	(จ.ชลบุรี) ไม่ระบุ	ผลิตแม่พิมพ์ และการ ซ่อมแซม แม่พิมพ์ที่ผลิตเอง (3.1.2)	ไต้หวัน	ผลการประชุม คณะกรรมการพิจารณา โครงการ ครั้งที่ 39/2568 วันจันทร์ที่ 27 ตุลาคม 2568
8	กรีน ไจแอนท์ แมชชีน เนอรี จำกัด GREEN GIANT MACHINERY COMPANY LIMITED	(จ.สงขลา) 154 หมู่ 2 ต.ทุ่งใหญ่ อ.หาดใหญ่ จ.สงขลา	ผลิตชิ้นส่วน สำหรับเครื่องจักรสับไม้ (3.1.2)	จีน	ผลการประชุม คณะกรรมการพิจารณา โครงการ ครั้งที่ 38/2568 วันจันทร์ที่ 20 ตุลาคม 2568
9	แมนเยอร์ อิเล็กทรอนิกส์ (ประเทศไทย) จำกัด MANYOR ELECTRONICS (THAILAND) COMPANY LIMITED	(จ.ชลบุรี) 33/4 เดอะไนน์ อาคารเอ ชั้น 34 ถ.พระราม 9 แขวงห้วย ขวาง เขตห้วยขวาง กรุงเทพฯ	ผลิตอุปกรณ์เครื่องจักร (3.1.2)	จีน	ผลการประชุม คณะกรรมการพิจารณา โครงการ ครั้งที่ 38/2568 วันจันทร์ที่ 20 ตุลาคม 2568

โครงการที่ได้รับการส่งเสริมการลงทุนจาก BOI เดือนตุลาคม ปี 2568

โครงการที่ได้รับการส่งเสริมการลงทุนจำนวน 12 โครงการ โดยมีรายละเอียดดังนี้

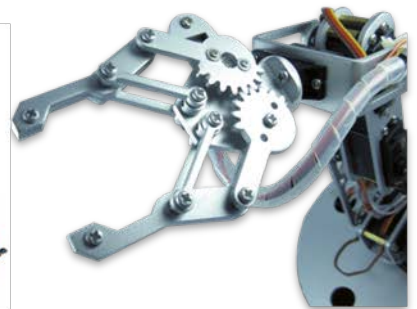
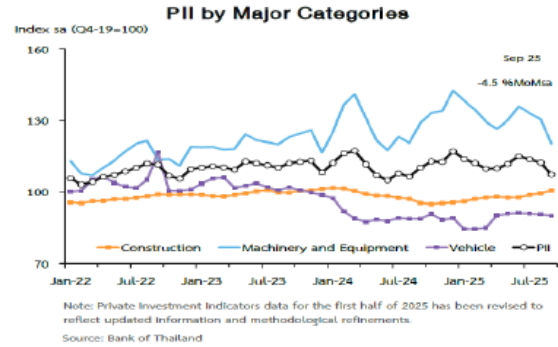
ลำดับ	บริษัท	ที่ตั้งโครงการ/สถานที่ติดต่อ	ผลิตภัณฑ์/ประเภทกิจการ	สัญชาติ/การร่วมทุน	วันอนุมัติ
10	ฉาง ยู (ไทยแลนด์) จำกัด CHANG YU (THAILAND) COMPANY LIMITED	(จ.ฉะเชิงเทรา) 116/85 เอสเอสพี อาคาร 2 ชั้น 22 ถ. ณ ระนอง แขวง / เขตคลองเตย กรุงเทพฯ	ผลิตแม่พิมพ์และการซ่อมแซมแม่พิมพ์ที่ผลิตเอง (3.1.2)	ไต้หวัน	ผลการประชุมคณะกรรมการพิจารณาโครงการ ครั้งที่ 38/2568 วันจันทร์ที่ 20 ตุลาคม 2568
11	สตาร์ บัท (ประเทศไทย) จำกัด STAR BUT (THAILAND) COMPANY LIMITED	(จ.ระยอง) 350 หมู่ 3 ถ.บ้านค่าย-หนองละลอก ต.หนองละลอก อ.บ้านค่าย จ.ระยอง	ผลิตชิ้นส่วนเครื่องจักรกล (3.1.2)	จีน	ผลการประชุมคณะกรรมการพิจารณาโครงการ ครั้งที่ 38/2568 วันจันทร์ที่ 20 ตุลาคม 2568
12	เอสซีโลร์ลูซอตติกา (ประเทศไทย) จำกัด ESSILORLUXOTTICA (THAILAND) COMPANY LIMITED	(จ.ระยอง) 616/6 หมู่ 1 ต.แม่ น้ำคู อ.ปลวกแดง จ.ระยอง	ผลิตแม่พิมพ์และการซ่อมแซมแม่พิมพ์ที่ผลิตเอง (3.1.2)	ฝรั่งเศส อิตาลี	ผลการประชุมคณะกรรมการพิจารณาโครงการ ครั้งที่ 1/2568 วันพุธที่ 29 ตุลาคม 2568



- ดัชนีราคาสินค้าเข้า
- ดัชนีมูลค่าสินค้าเข้า
- สินค้าเข้าประเภทสินค้าอุตสาหกรรม
- มูลค่าการนำเข้าวัตถุดิบและสินค้าขั้นกลาง
- สินค้าคงทน
- ยอดขายสินค้าขั้นกลาง

ระบบเตือนภัยอุตสาหกรรมเครื่องจักรกลไทย “**ส่งสัญญาณปกติ**”
จึงคาดว่าภาวะอุตสาหกรรมเครื่องจักรกลไทย เดือนกุมภาพันธ์ 2569
อยู่ในภาวะปกติ

จากสถานการณ์การผลิตภาคอุตสาหกรรมที่เพิ่มขึ้นตามตัวเลข MPI ได้ส่งผลให้ ดัชนีสินค้าเข้า สินค้าเข้าประเภทสินค้าอุตสาหกรรม สินค้าคงทน ยอดขายสินค้าขั้นกลาง ส่งสัญญาณส่งสัญญาณปกติ-ไม่ปกติในระยะไม่รุนแรง ทำให้คาดการณ์ได้ว่าความต้องการเครื่องจักรกลในการผลิต และแปรรูปสินค้าเพื่อการอุปโภค บริโภค ในอุตสาหกรรมต่างๆ จะมีความต้องการที่มากขึ้น



THAILAND MACHINERY OUTLOOK

Contact Us



THAILAND MACHINERY OUTLOOK

แผนกข้อมูลและวิเคราะห์อุตสาหกรรม

โทร 02 712 4402-7 ต่อ 213

E-mail: miu@isit.or.th

!!! สนใจประชาสัมพันธ์ข่าวสารหรือกิจกรรมต่างๆ ของบริษัท ติดต่อทีมงาน MIU ได้ที่ โทร 02-712-4402-7 ต่อ 213



<http://miu.isit.or.th>



MIU
MACHINERY
INTELLIGENCE UNIT