



THAILAND MACHINERY OUTLOOK

April

2024



ภาวะเศรษฐกิจไทย

- ภาวะเศรษฐกิจไทยเดือนเมษายน ปี 2567 3

ภาวะอุตสาหกรรมเครื่องจักรกลไทย

- มูลค่าการนำเข้า-ส่งออก และดุลการค้าเครื่องจักรกลของไทย
เดือนเมษายนปี 2567 7
- มูลค่าการนำเข้า-ส่งออก และดุลการค้าเครื่องจักรกลการเกษตร
ของไทยเดือนเมษายนปี 2567 8
- มูลค่าการนำเข้า-ส่งออก และดุลการค้าเครื่องจักรอุตสาหกรรม
ของไทยเดือนเมษายนปี 2567 9
- มูลค่าการนำเข้า-ส่งออก และดุลการค้าเครื่องมือกลของไทย
เดือนเมษายนปี 2567 10

ข้อมูลด้านการส่งเสริมการลงทุน

- โครงการเกี่ยวอุตสาหกรรมเครื่องจักรกลที่ได้รับการส่งเสริมการลงทุน
เดือนเมษายนปี 2567 11

ความรู้ และข่าวสาร

- Research and Technology 14
- ข่าวสารอุตสาหกรรม 16



ที่ปรึกษา

ประภัทร รณเกียรติเมธา

ทีมงาน

กัญญา ทวีโชคทองกุล
ศิริศักดิ์ อาจรัมย์สรवल

ติดต่อโฆษณา

ประชาสัมพันธ์

กัญญา ทวีโชคทองกุล
02-712-4402-7
ต่อ 211

ภาวะเศรษฐกิจไทย เดือนเมษายน ปี 2567

เศรษฐกิจไทย โดยรวมปรับดีขึ้นจากเดือนก่อน ตามภาคบริการที่ขยายตัว สอดคล้องกับรายรับภาคการท่องเที่ยวและจำนวนนักท่องเที่ยวต่างชาติที่เพิ่มขึ้น หลังเทศกาลถือศีลคอดในช่วงเดือนรอมฎอนสิ้นสุดลง นอกจากนี้อุปสงค์ในประเทศทั้งการบริโภคและการลงทุนภาคเอกชนปรับเพิ่มขึ้นหลังจากลดลงในเดือนก่อน สำหรับการส่งออกสินค้าไม่รวมทองคำเพิ่มขึ้นในหลายหมวดสินค้า สอดคล้องกับการผลิตภาคอุตสาหกรรมที่ปรับเพิ่มขึ้น อย่างไรก็ตาม การใช้จ่ายภาครัฐยังคงหดตัว จากรายจ่ายของรัฐบาลกลางตาม พ.ร.บ. งบประมาณปี 2567 ที่ล่าช้า ขณะที่การลงทุนของรัฐวิสาหกิจขยายตัวสูงตาม การเร่งเบิกจ่ายในโครงการลงทุนด้านสาธารณูปโภคเป็นสำคัญ

การบริโภคภาคเอกชน ที่ซบดบังปัจจัยฤดูกาลแล้วเพิ่มขึ้นจากเดือนก่อนในทุกหมวดหลัก หลังชะลอลงในช่วงก่อนหน้า โดยการใช้จ่ายหมวดบริการเพิ่มขึ้นต่อเนื่องตามภาคการท่องเที่ยว ด้านหมวดสินค้าไม่คงทนปรับเพิ่มขึ้น ตามยอดจำหน่ายสินค้าอุปโภคบริโภค สำหรับหมวดสินค้าคงทนปรับเพิ่มขึ้น ส่วนหนึ่งจากการส่งมอบรถยนต์ที่สั่งจอง ในงานจัดแสดงรถยนต์ (Motor Show) อย่างไรก็ตาม ผู้บริโภคยังคงมีความกังวลในประเด็นเศรษฐกิจไทยที่ฟื้นตัวช้า และค่าครองชีพที่เพิ่มขึ้นตามราคาน้ำมันในประเทศ

การลงทุนภาคเอกชน ที่ซบดบังปัจจัยฤดูกาลแล้วเพิ่มขึ้นจากเดือนก่อน โดยการลงทุนด้านเครื่องจักรและอุปกรณ์เพิ่มขึ้นตามการยอดจำหน่ายเครื่องจักรในประเทศและยอดจดทะเบียนรถยนต์เชิงพาณิชย์ ขณะที่การนำเข้าสินค้าทุนปรับลดลงจากหมวดคอมพิวเตอร์เป็นหลัก ด้านการลงทุนในหมวดก่อสร้างปรับเพิ่มขึ้นตามยอดจำหน่ายวัสดุก่อสร้างและ พื้นที่ได้รับอนุญาตก่อสร้าง โดยเฉพาะพื้นที่เพื่อการอุตสาหกรรมและโรงงาน และเพื่อที่อยู่อาศัย

มูลค่าการส่งออกสินค้า ที่ซบดบังปัจจัยฤดูกาลแล้วเพิ่มขึ้นต่อเนื่องในหลายหมวด โดยเฉพาะ 1) อิเล็กทรอนิกส์ ตามการส่งออกชิ้นส่วนและอุปกรณ์สื่อสารไปสหรัฐฯ และฮ่องกงเป็นสำคัญ 2) ยานยนต์ ตามการส่งออก รถกระบะไปอาเซียนและออสเตรเลีย และรถยนต์นั่งไปอาเซียน และ 3) สินค้าเกษตร ตามการส่งออกทุเรียนไปจีน อย่างไรก็ตาม การส่งออกสินค้าในบางหมวดปรับลดลงจากเดือนก่อน อาทิ หมวดปิโตรเลียม และเคมีภัณฑ์และปิโตรเคมี

รายได้เกษตรกร ขยายตัวต่อเนื่องจากระยะเดียวกันปีก่อนจากด้านราคาสินค้าเกษตรเป็นสำคัญ ตามราคาทุเรียน ยางพารา และอ้อย โดยราคาทุเรียนและอ้อยขยายตัวตามอุปทานในตลาดโลกที่ดึงตัวจากผลกระทบของปรากฏการณ์เอลนีโญ ประกอบกับราคายางพาราขยายตัวจากการระบาดของโรคใบร่วง อย่างไรก็ตาม ผลผลิตสินค้าเกษตรหดตัวจากระยะเดียวกันปีก่อนในหลายสินค้า โดยเฉพาะผลผลิตทุเรียนและข้าวเปลือก เนื่องจากได้รับผลกระทบจากภาวะเอลนีโญ

ภาวะเศรษฐกิจไทย เดือนเมษายน ปี 2567

ตัวชี้วัดทางเศรษฐกิจที่ส่งสัญญาณบวกและลบต่ออุตสาหกรรมเครื่องจักรกลไทย



รายได้เกษตรกร ขยายตัวต่อเนื่องจากระยะเดียวกันปีก่อนจากด้านราคาสินค้าเกษตรเป็นสำคัญ

มูลค่าการส่งออกสินค้า ที่ขจัดปัจจัยฤดูกาลแล้วเพิ่มขึ้นต่อเนื่องในหลายหมวด

การบริโภคภาคเอกชน ที่ขจัดปัจจัยฤดูกาลแล้วเพิ่มขึ้นจากเดือนก่อนในทุกหมวดหลัก

การลงทุนภาคเอกชน ที่ขจัดปัจจัยฤดูกาลแล้วเพิ่มขึ้นจากเดือนก่อน

Private Consumption Indicators

%YoY	2023	2023				2024				%MoMsa
		H1	H2	Q3	Q4	Q1	Mar	Apr ^P		
Non-durables index	2.6	2.7	2.5	2.1	2.9	4.2	2.8	4.4	2.2	
Semi-durables index	0.1	0.1	0.1	-0.1	0.3	-0.5	-2.3	1.4	1.0	
Durables index	1.5	3.5	-0.4	-0.6	-0.3	-9.2	-13.6	-6.1	3.7	
Services index	17.7	22.6	13.5	16.6	10.5	7.4	5.9	6.1	2.5	
(less) Net tourist expenditure	110.8	231.6	55.0	83.8	37.9	47.3	42.8	30.4	11.9	
PCI	6.7	7.7	5.8	6.8	4.9	1.8	0.5	2.6	1.6	

Note: %MoM is calculated from seasonally adjusted data
Source: Bank of Thailand

P = Preliminary Data

Private Investment Indicators

% YoY	2023	2023				2024				%MoMsa
		H1	H2	Q3	Q4	Q1	Mar	Apr ^P		
Permitted Construction Area (4rma)	-2.4	-4.3	-0.5	-0.1	-0.8	9.9	14.1	21.7	4.6	
Construction Materials Index	-0.7	-0.7	-0.6	1.0	-2.2	-7.0	-12.6	-5.4	5.7	
Real Imports of Capital Goods	3.4	1.0	5.8	3.0	8.7	18.2	16.5	15.7	-0.9	
Real Domestic Machinery Sales	-3.9	1.8	-9.5	-9.9	-9.0	-7.9	-11.1	0.2	7.7	
Newly Registered Motor Vehicles for Investment	-18.2	-16.3	-20.5	-23.8	-16.2	-24.8	-28.9	-16.9	10.6	
Private Investment Index	-1.4	-0.2	-2.6	-3.3	-2.0	-0.3	-2.4	6.3	5.0	

Note: %MoMsa is calculated from seasonally adjusted data
Source: Bank of Thailand

P = Preliminary Data

ภาวะเศรษฐกิจไทย เดือนเมษายน ปี 2567

Export Value

Mar 2024 = 24.5 Bn USD (-10.2%YoY)

Apr 2024 = 22.7 Bn USD (5.8%YoY)

Excl. Gold = 24.1 Bn USD (-6.2%YoY)

Excl. Gold = 22.5 Bn USD (8.6%YoY)

%YoY	Share 2023	2023	2023				2024				%MoM sa
			Q1	Q2	Q3	Q4	Q1	Mar	Apr		
Agriculture	7.2	3.8	6.0	-3.0	10.6	5.3	4.5	-3.5	-7.8	5.8	
Fishery	0.5	-8.5	-13.2	-0.4	-16.4	-3.3	16.8	5.9	-5.9	-8.3	
Manufacturing	88.8	-1.1	-2.0	-5.4	-1.0	4.7	0.4	-6.0	11.9	4.9	
Agro-manufacturing	13.3	-3.8	0.6	-8.2	-7.5	0.5	-4.6	-8.6	10.5	1.4	
Electronics	11.6	-3.7	-8.1	-6.1	-5.1	4.9	6.6	-9.6	36.0	18.3	
Electrical Appliances	9.6	4.0	4.6	9.3	2.1	-0.1	-4.5	-8.8	2.8	2.1	
Automotive	15.6	7.6	10.3	5.3	13.5	1.5	-5.1	-7.9	14.9	10.7	
Machinery & Equipment	8.3	-0.8	-0.6	-1.5	0.8	-1.8	-1.4	-4.1	25.7	17.2	
Petroleum Related	11.0	-10.4	-15.7	-23.2	-9.6	13.5	4.6	16.6	14.0	-5.9	
Total (BOP Basis)	100.0	-1.7	-3.8	-5.0	-2.0	4.6	-1.0	-10.2	5.8	4.2	
Excl. Gold		-1.4	-1.6	-5.1	-1.8	3.5	-0.6	-6.2	8.6	4.8	
Excl. Gold & Petroleum Related		-0.1	0.5	-2.2	-0.7	2.3	-1.3	-8.9	7.9	6.1	

Note: Data above are recorded by custom basis, except total export value which is recorded by BOP basis. Custom basis considers recording as goods pass through Customs, while BOP basis considers changes in ownership between residents and non-residents. %MoMsa calculated from seasonally adjusted data, using data since 2007 (subject to revision). Source: Compiled from Customs Department's data

Import Value

Mar 2024 = 23.6 Bn USD (5.2%YoY)

Apr 2024 = 22.5 Bn USD (6.4%YoY)

Excl. Gold = 22.8 Bn USD (3.6%YoY)

Excl. Gold = 21.1 Bn USD (1.4%YoY)

%YoY	Share 2023	2023	2023				2024				%MoM sa
			Q1	Q2	Q3	Q4	Q1	Mar	Apr		
Consumer	13.4	8.5	11.6	6.4	6.4	9.6	-3.6	-11.5	4.1	0.4	
Raw material & Intermediate	64.2	-7.1	-2.5	-13.2	-14.0	3.5	-2.2	3.1	-1.6	-7.7	
o/w Fuel	17.8	-10.6	1.8	-16.9	-25.4	4.1	-4.4	40.0	-18.5	-23.1	
o/w Raw mat & Interm excl. Fuel	46.3	-5.7	-4.1	-11.7	-8.8	3.3	-1.3	-7.2	5.5	-1.3	
Capital	18.5	6.7	0.8	7.5	7.0	11.8	24.0	20.2	22.6	-13.0	
Others	4.0	-22.5	-13.5	-13.3	-47.7	3.8	46.0	52.5	170.5	61.4	
Total (BOP Basis)	100.0	-3.1	0.5	-6.6	-10.7	6.1	3.2	5.2	6.4	-4.7	
Excl. Gold		-2.1	1.1	-6.3	-8.0	6.2	1.4	3.6	1.4	-7.6	
Excl. Gold & Fuel		0.2	1.0	-3.3	-3.0	6.8	2.8	-2.7	6.5	-3.8	

Note: Data above are recorded by custom basis, except total import value which is recorded by BOP basis. Custom basis considers recording as goods pass through Customs, while BOP basis considers changes in ownership between residents and non-residents. %MoMsa calculated from seasonally adjusted data, using data since 2007 (subject to revision). Source: Compiled from Customs Department's data

Manufacturing Production Index

(%YoY)	Share 2021 ^a	2022	2023	2023				2024				%MoM sa
				Q1	Q2	Q3	Q4	Q1	Mar	Apr		
Food & Beverages	20.6	3.5	-1.9	0.4	-2.9	-0.4	-5.0	1.0	0.9	10.4	2.8	
Automotives	11.3	11.9	0.8	11.9	7.6	-3.7	-10.1	-16.3	-22.1	-6.6	12.4	
- Passenger Cars	4.0	4.5	20.9	48.6	30.3	12.5	2.9	-6.7	-14.9	-0.4	3.4	
- Commercial Vehicles	6.1	17.8	-9.7	-3.3	-2.8	-12.7	-18.8	-23.7	-28.3	-12.0	24.3	
- Engine	0.6	11.1	-2.9	0.3	2.9	-4.6	-9.5	-20.6	-24.6	-0.4	17.9	
Petroleum	10.8	11.2	8.6	10.6	2.0	1.7	21.8	2.1	5.4	4.8	-1.2	
Chemicals	10.0	-4.6	-1.8	-6.5	-5.0	1.5	3.7	1.1	-1.2	6.6	3.1	
Rubbers & Plastics	8.9	0.9	-2.4	-1.2	-4.9	-5.2	1.7	-0.5	-4.7	1.8	1.1	
Cement & Construction	5.4	4.2	-3.4	-1.2	-5.0	-0.7	-6.7	-7.0	-9.5	-7.7	2.2	
IC & Semiconductors	5.3	-1.9	-13.6	-8.9	-5.8	-20.2	-19.0	-17.2	-15.5	-17.2	-1.1	
Electrical Appliances	4.4	-3.1	-7.5	-5.4	-4.6	-13.8	-7.2	-2.2	-4.6	19.9	12.7	
Textiles & Apparel	3.5	0.2	-22.3	-22.2	-23.1	-26.3	-17.0	-10.2	-7.2	-2.3	2.3	
Hard Disk Drive	3.6	-29.5	-29.8	-37.7	-29.6	-28.7	-18.5	-16.7	-18.9	4.6	13.4	
Others	16.2	-3.1	-9.0	-9.2	-13.1	-8.7	-4.8	-0.6	-1.2	5.6	2.2	
MPI	100	1.3	-3.8	-2.1	-4.9	-5.2	-2.9	-3.6	-4.9	3.4	3.5	
MPI sa Δ% from last period	100	-	-	1.8	-2.3	1.1	-3.2	0.9	-2.5	3.5	-	
Capacity Utilization (SA)	-	63.6	59.6	61.5	59.8	59.5	57.7	57.8	57.1	59.7	-	

Note: The new MPI series are adjusted by the CBE (Coverage and base year at 2021). Production index of petroleum does not include the production of diesel B10 and B20. R = 2021 Revision P = Preliminary data Source: Office of Industrial Economics and seasonally adjusted by bank of Thailand

Nominal Farm Income

(%YoY)	2023	2023				2024		
		H1	H2	Q3	Q4	Q1	Mar	Apr
Nominal farm income ^P	-1.4	-1.5	-0.9	-0.5	-0.9	0.3	2.0	2.9
Agricultural production ^P	0.7	1.8	-0.2	1.2	-1.0	-5.0	-5.0	-9.9
Agricultural price	-2.0	-3.3	-0.8	-1.6	0.1	5.6	7.4	14.2

Note: Farm income does not include government subsidies and transfers. P = Preliminary data Source: Office of Agricultural Economics and calculated by Bank of Thailand

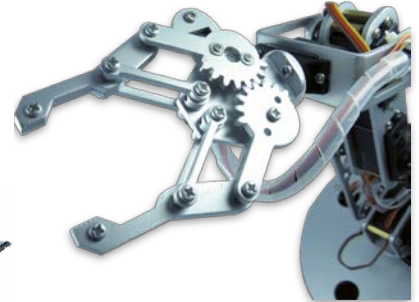
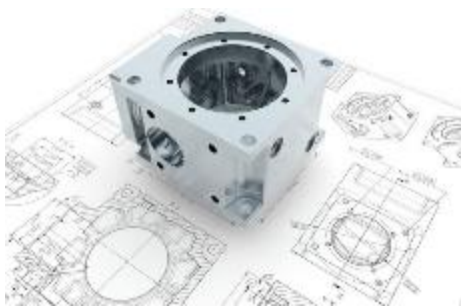
รายงานสถานะอุตสาหกรรมเครื่องจักรกล



สถาบันเหล็กและเหล็กกล้าแห่งประเทศไทย
IRON AND STEEL INSTITUTE OF THAILAND



สำนักงาน | OFFICE
เศรษฐกิจอุตสาหกรรม | OF INDUSTRIAL ECONOMICS



Machinery Intelligence Unit (MIU)

ศูนย์ข้อมูลเชิงลึกอุตสาหกรรมเครื่องจักรกล

มุ่งเน้นการบูรณาการข้อมูลเพื่อสร้างประโยชน์ของข้อมูลต่อการดำเนินธุรกิจในอุตสาหกรรมเครื่องจักรกลให้เพิ่มมากขึ้น
เพื่อให้ยุทธศาสตร์การพัฒนาอุตสาหกรรมเครื่องจักรกลสามารถเชื่อมโยงกับภาคการเกษตรและอุตสาหกรรมได้อย่างมี
ประสิทธิภาพและเกิดประสิทธิผลสูงสุด



ศูนย์วิเคราะห์ข้อมูลเชิงลึกอุตสาหกรรมเครื่องจักรกล

สถาบันเหล็กและเหล็กกล้าแห่งประเทศไทย

อาคารสำนักพัฒนาอุตสาหกรรมรายสาขา ชั้น 1-2 ซอยตรีมิตร

ถ.พระราม 4 แขวงพระโขนง เขตคลองเตย กรุงเทพฯ 10110

โทรศัพท์ : 02-712-4402-7



<http://miu.isit.or.th>



MIU
MACHINERY
INTELLIGENCE UNIT

ภาวะอุตสาหกรรมเครื่องจักรกล เดือนเมษายน ปี 2567

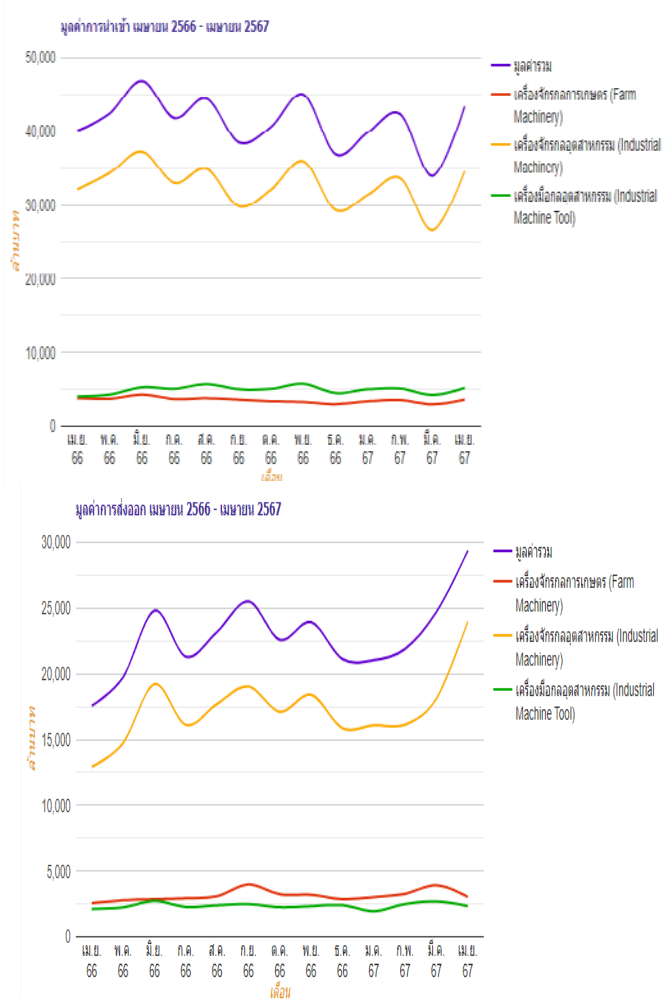
Mill Baht	Jan	Feb	Mar	Apr	May	Jun	Jul	Aug	Sep	Oct	Nov	Dec
Import												
2566	39,711	31,168	45,185	40,090	42,426	46,831	41,814	44,452	38,512	40,611	45,016	36,916
2567	39,862	42,354	33,959	43,370								
Export												
2566	20,511	22,167	23,523	17,572	19,749	24,809	21,303	23,198	25,518	22,579	23,925	21,114
2567	21,034	21,895	24,716	29,357								

มูลค่าการค้าอุตสาหกรรมเครื่องจักรกล

การนำเข้า มีมูลค่าการนำเข้าอยู่ที่ 43,370 ล้านบาท โดยหมวดเครื่องจักรกลการเกษตร มีมูลค่าการนำเข้าอยู่ที่ 3,631 ล้านบาท ขยายตัวเมื่อเทียบกับเดือนก่อนหน้าร้อยละ 19.4 และเมื่อเทียบกับช่วงเดียวกันของปีก่อน หดตัวร้อยละ 5.8 ด้านหมวดเครื่องจักรกลอุตสาหกรรม มีมูลค่าการนำเข้าอยู่ที่ 34,563 ล้านบาท ขยายตัวเมื่อเทียบกับเดือนก่อนหน้าร้อยละ 29.6 และเมื่อเทียบกับช่วงเดียวกันของปีก่อน ขยายตัวร้อยละ 7.5 ในขณะที่หมวดเครื่องมือกล มีมูลค่าอยู่ที่ 5,176 ล้านบาท ขยายตัวเมื่อเทียบกับเดือนก่อนหน้า ร้อยละ 21.6 และเมื่อเทียบกับช่วงเดียวกันของปีก่อน ขยายตัวร้อยละ 27.1

การส่งออก มีมูลค่าการส่งออกอยู่ที่ 29,357 ล้านบาท โดยหมวดเครื่องจักรกลการเกษตร มีมูลค่าอยู่ที่ 3,035 ล้านบาท หดตัวเมื่อเทียบกับเดือนก่อนหน้า ร้อยละ 22.5 และขยายตัวเมื่อเทียบกับช่วงเดียวกันของปีก่อน ร้อยละ 19.1 ด้านหมวดเครื่องจักรกลอุตสาหกรรม มีมูลค่าอยู่ที่ 23,985 ล้านบาท ขยายตัวเมื่อเทียบกับเดือนก่อนหน้าร้อยละ 32.4 และขยายตัวเมื่อเทียบกับช่วงเดียวกันของปีก่อน ร้อยละ 85.6 ในขณะที่หมวดเครื่องมือกล มีมูลค่าอยู่ที่ 2,336 ล้านบาท หดตัวเมื่อเทียบกับเดือนก่อนหน้า ร้อยละ 12.9 และขยายตัวเมื่อเทียบกับช่วงเดียวกันของปีก่อนร้อยละ 11.2

ตุลการค้า เครื่องจักรกลของไทยในเดือนนี้ ตูลการค้าขาดดุลอยู่ที่ 14,013 ล้านบาท



ภาวะอุตสาหกรรมเครื่องจักรกลการเกษตร เดือนเมษายน ปี 2567

Agricultural M.	Jan	Feb	Mar	Apr	May	Jun	Jul	Aug	Sep	Oct	Nov	Dec
Import												
2566	3,823	3,266	3,721	3,855	3,779	4,295	3,732	3,829	3,655	3,449	3,333	3,069
2567	3,433	3,591	3,040	3,631								
Export												
2566	3,235	3,290	3,777	2,548	2,773	2,856	2,926	3,089	3,982	3,235	3,187	2,859
2567	3,020	3,271	3,915	3,035								

มูลค่าการค้าเครื่องจักรกลการเกษตร

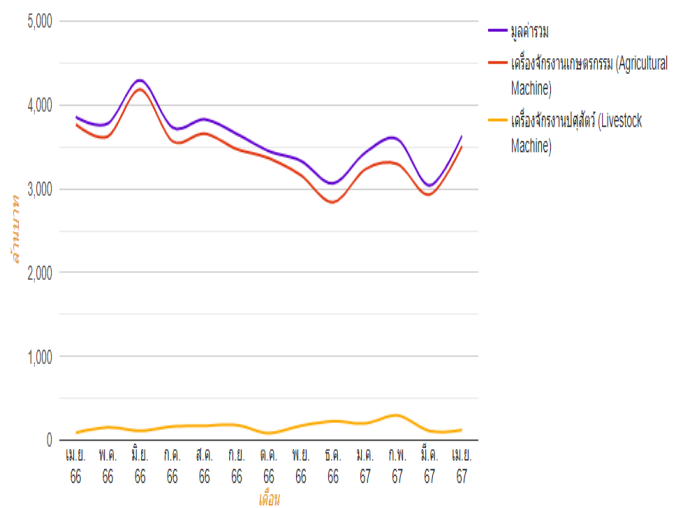
การนำเข้า มีมูลค่าอยู่ที่ 3,631 ล้านบาท ขยายตัวเมื่อเทียบกับเดือนก่อนหน้า ร้อยละ 19.4 และเมื่อเทียบกับช่วงเดียวกันของปีก่อน หดร้อยละ 5.8 โดยสินค้าที่มีมูลค่าการนำเข้าสูงสุด ได้แก่ เครื่องบำรุงรักษา และส่วนประกอบ อยู่ที่ 2,265 ล้านบาท

การส่งออก มีมูลค่าอยู่ที่ 3,035 ล้านบาท หดตัวเมื่อเทียบกับเดือนก่อนหน้า ร้อยละ 22.5 และเมื่อเทียบกับช่วงเดียวกันของปีก่อน ขยายตัวร้อยละ 19.1 โดยสินค้าที่มีมูลค่าการส่งออกสูงสุด ได้แก่ แทรกเตอร์และส่วนประกอบ อยู่ที่ 1,347 ล้านบาท

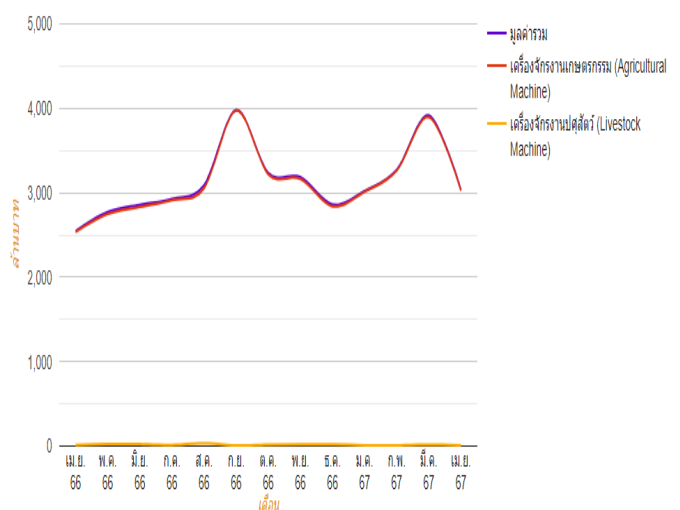
ดุลการค้า เครื่องจักรกลการเกษตรของไทยในเดือนนี้ ดุลการค้า ขาดดุลอยู่ที่ 596 ล้านบาท โดยสินค้าที่ขาดดุลสูงสุดคือ เครื่องบำรุงรักษา และส่วนประกอบ ขาดดุล 1,237 ล้านบาท



มูลค่าการนำเข้าเครื่องจักรกลการเกษตร (Farm Machinery) เมษายน 2566 - เมษายน 2567



มูลค่าการส่งออกเครื่องจักรกลการเกษตร (Farm Machinery) เมษายน 2566 - เมษายน 2567



ภาวะอุตสาหกรรมเครื่องจักรกลอุตสาหกรรม เดือนเมษายน ปี 2567

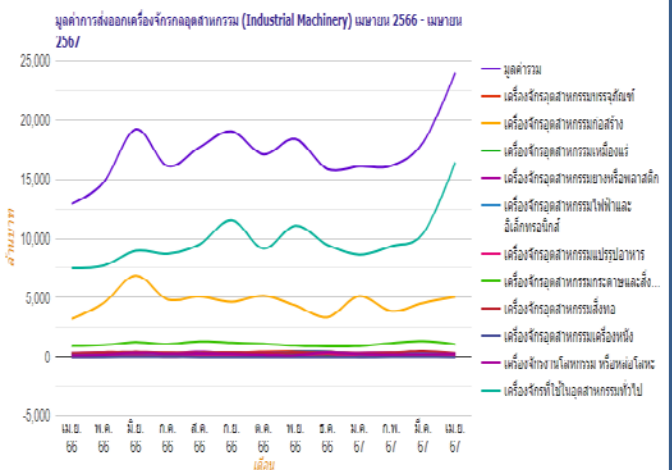
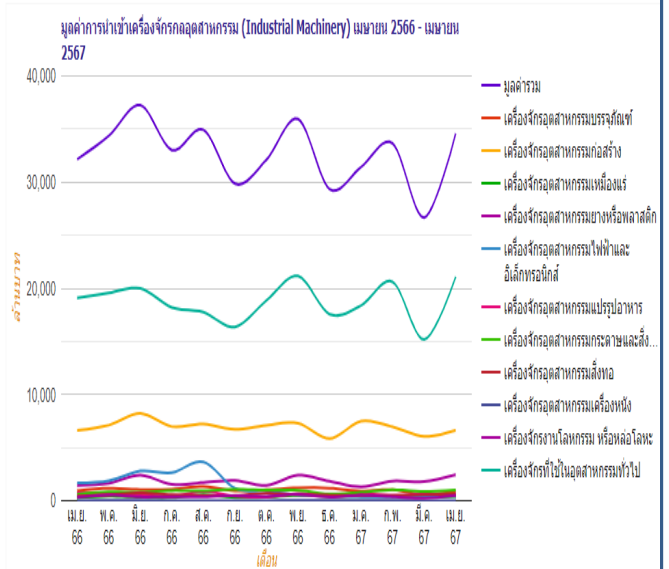
Industrial M.	Jan	Feb	Mar	Apr	May	Jun	Jul	Aug	Sep	Oct	Nov	Dec
Import												
2566	30,266	24,049	36,139	32,162	34,355	37,252	33,019	34,935	29,859	32,110	35,954	29,348
2567	31,418	33,653	26,665	34,563								
Export												
2565	15,083	16,374	16,729	12,923	14,741	19,226	16,116	17,716	19,051	17,098	18,410	15,850
2567	16,086	16,134	18,117	23,985								

มูลค่าการค้าเครื่องจักรกลอุตสาหกรรม

การนำเข้า มีมูลค่าอยู่ที่ 34,563 ล้านบาท ขยายตัวเมื่อเทียบกับเดือนก่อนหน้าร้อยละ 29.6 และเมื่อเทียบกับช่วงเดียวกันของปีก่อน ขยายตัวร้อยละ 7.5 โดยสินค้าที่มีมูลค่าการนำเข้าสูงสุด ได้แก่ เครื่องกังหันไอพ่น และส่วนประกอบ (เครื่องจักรใช้ในอุตสาหกรรมทั่วไป) อยู่ที่ 7,890 ล้านบาท

การส่งออก มีมูลค่าอยู่ที่ 23,985 ล้านบาท ขยายตัวเมื่อเทียบกับเดือนก่อนหน้าร้อยละ 32.4 และขยายตัวเมื่อเทียบกับช่วงเดียวกันของปีก่อน ร้อยละ 85.6 โดยสินค้าที่มีมูลค่าการส่งออกสูงสุด ได้แก่ เครื่องกังหันไอพ่น และส่วนประกอบ (เครื่องจักรที่ใช้ในอุตสาหกรรมทั่วไป) อยู่ที่ 8,082 ล้านบาท

ดุลการค้า เครื่องจักรอุตสาหกรรมของไทยในเดือนนี้ ดุลการค้าขาดดุลอยู่ที่ 10,578 ล้านบาท โดยสินค้าที่ขาดดุลสูงสุด คือ เครื่องจักรที่ใช้งานเป็นเอกเทศ และส่วนประกอบขาดดุล 2,338 ล้านบาท



ภาวะอุตสาหกรรมเครื่องมือกล เดือนเมษายน ปี 2567

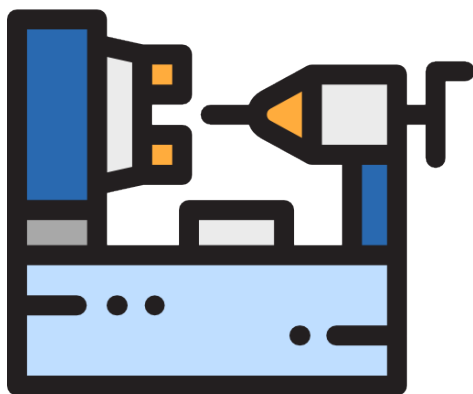
Machine Tools	Jan	Feb	Mar	Apr	May	Jun	Jul	Aug	Sep	Oct	Nov	Dec
Import												
2566	5,623	3,853	5,325	4,073	4,292	5,283	5,063	5,688	4,997	5,053	5,729	4,504
2567	5,010	5,111	4,255	5,176								
Export												
2566	2,193	2,503	3,017	2,101	2,236	2,727	2,262	2,394	2,485	2,246	2,328	2,405
2567	1,928	2,490	2,683	2,336								

มูลค่าการค้าเครื่องมือกล

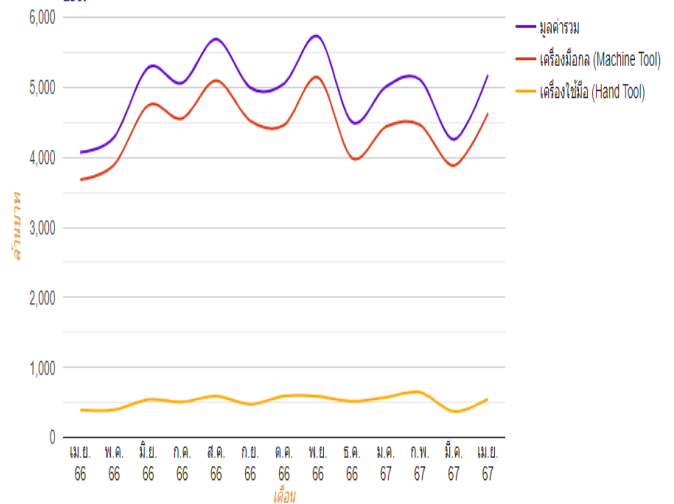
การนำเข้า มีมูลค่าอยู่ที่ 5,176 ล้านบาท ขยายตัวเมื่อเทียบกับเดือนก่อนหน้าร้อยละ 21.6 และขยายตัวเมื่อเทียบกับปีก่อนหน้าร้อยละ 27.1 โดยสินค้าที่มีมูลค่าการนำเข้าสูงสุด ได้แก่ หีบแบบหล่อแก้ว โลหะ ยาง และพลาสติก (เครื่องมือกล) อยู่ที่ 1,185 ล้านบาท

การส่งออก มีมูลค่าอยู่ที่ 2,336 ล้านบาท หดตัวเมื่อเทียบกับเดือนก่อนหน้าร้อยละ 12.9 และขยายตัวเมื่อเทียบกับปีก่อนหน้าร้อยละ 11.2 โดยสินค้าที่มีมูลค่าการส่งออกสูงสุด ได้แก่ หีบแบบหล่อแก้ว โลหะ ยาง และพลาสติก (เครื่องมือกล) อยู่ที่ 471 ล้านบาท

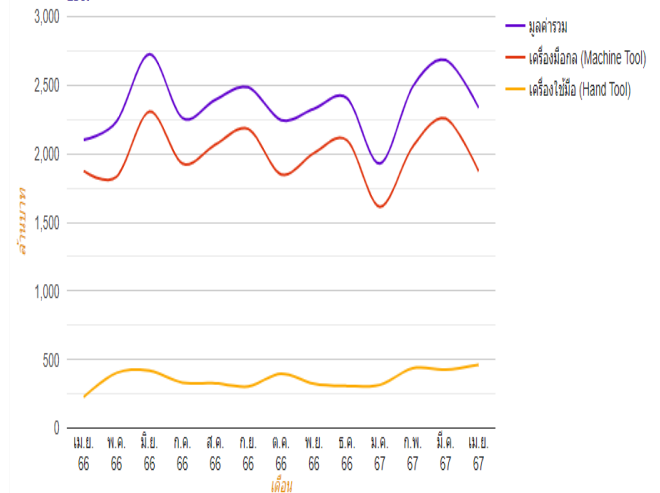
ตุลการค้า เครื่องมือกลของไทยในเดือนนี้ ตูลการการค้าขาดดุลอยู่ที่ 2,840 ล้านบาท โดยสินค้าที่ขาดดุลสูงสุด คือ หีบแบบหล่อเครื่องมือกล ดี ทูบ อัด ดัด ขาดดุล 714 ล้านบาท



มูลค่าการนำเข้าเครื่องมือกลอุตสาหกรรม (Industrial Machine Tool) เมษายน 2566 - เมษายน 2567



มูลค่าการส่งออกเครื่องมือกลอุตสาหกรรม (Industrial Machine Tool) เมษายน 2566 - เมษายน 2567



โครงการที่ได้รับการส่งเสริมการลงทุนจาก BOI เดือนเมษายน ปี 2567

โครงการที่ได้รับการส่งเสริมการลงทุนจำนวน 17 โครงการ โดยมีรายละเอียดดังนี้

ลำดับ	บริษัท	ที่ตั้งโครงการ/สถานที่ติดต่อ	ผลิตภัณฑ์/ประเภทกิจการ	สัญชาติ/การร่วมทุน	วันอนุมัติ
1	หย่ง ซิง เอ็นไวรอนเมนทอล (ไทยแลนด์) จำกัด YONG SING ENVIRONMENTAL (THAILAND) COMPANY LIMITED	(จ.สมุทรปราการ) 66/11 หมู่ 12 ต.บางปลา อ.บางพลี จ.สมุทรปราการ	ผลิตเครื่องจักรอัตโนมัติที่มีขั้นตอนออกแบบระบบ ควบคุมการปฏิบัติงานด้วยสมองกลเอง การซ่อมแซมเครื่องจักรอัตโนมัติที่ผลิตเอง และท่อสำหรับเครื่องบำบัดอากาศ (3.1.1.2 / 3.1.2)	จีน ได้ทุกวัน	ผลการประชุมคณะกรรมการพิจารณาโครงการ ครั้งที่ 13/2567 วันจันทร์ที่ 1 เมษายน 2567
2	ยังไม่ได้จัดตั้งบริษัท	(จ.ปราจีนบุรี) ไม่ระบุ	ผลิตเครื่องจักรอัตโนมัติที่มีขั้นตอนออกแบบระบบ ควบคุมการปฏิบัติงานด้วยสมองกลเอง และการซ่อมแซมเครื่องจักรอัตโนมัติที่ผลิตเอง (3.1.1.2)	จีน	ผลการประชุมคณะกรรมการพิจารณาโครงการ ครั้งที่ 13/2567 วันจันทร์ที่ 1 เมษายน 2567
3	เค.เค.บี. บ้านโป่ง จำกัด K.K.B. BANPONG COMPANY LIMITED	(จ.ราชบุรี) 139/1 หมู่ 10 ต.เบิกไพร อ.บ้านโป่ง จ.ราชบุรี	ผลิตเครื่องจักร อุปกรณ์ หรือชิ้นส่วนเครื่องจักร (3.1.2)	ไทย	ผลการประชุมคณะกรรมการพิจารณาโครงการ ครั้งที่ 13/2567 วันจันทร์ที่ 1 เมษายน 2567
4	ยังไม่ได้จัดตั้งบริษัท	(กรุงเทพฯ) ไม่ระบุ	ผลิตเครื่องกำเนิดไฟฟ้า (3.1.3)	เดนมาร์ก สหรัฐอเมริกา	ผลการประชุมคณะกรรมการพิจารณาโครงการ ครั้งที่ 13/2567 วันจันทร์ที่ 1 เมษายน 2567

โครงการที่ได้รับการส่งเสริมการลงทุนจาก BOI เดือนเมษายน ปี 2567

โครงการที่ได้รับการส่งเสริมการลงทุนจำนวน 17 โครงการ โดยมีรายละเอียดดังนี้

ลำดับ	บริษัท	ที่ตั้งโครงการ/สถานที่ติดต่อ	ผลิตภัณฑ์/ประเภทกิจการ	สัญชาติ/การร่วมทุน	วันอนุมัติ
5	บีดับบลิวเอฟ (ไทยแลนด์) จำกัด BWF (THAILAND) COMPANY LIMITED	(จ.ระยอง) 540 อาคารเมอริคิวรี่ ห้อง 11113 ชั้น 11 ถ.เฟลินจิต แขวงลุมพินี เขตปทุมวัน กรุงเทพฯ	ผลิตผ้ากรอง และถุงกรอง สำหรับเครื่อง (9.3 / 3.1.2)	เยอรมนี	ผลการประชุม คณะอนุกรรมการ พิจารณาโครงการ ครั้งที่ 12//2567 วันอังคารที่ 2 เมษายน 2567
6	ยังไม่ได้จัดตั้งบริษัท	(จ.ระยอง) ไม่ระบุ	ผลิต Resinoid Grinding Wheel และ Flap Wheel (3.1.2 / 3.1.3)	จีน	ผลการประชุมคณะทำงาน พิจารณาโครงการ ครั้งที่ 14/2567 วันอังคารที่ 9 เมษายน 2567
7	เซกิ คอร์ป (ไทยแลนด์) จำกัด SEKI CORP (THAILAND) COMPANY LIMITED	(จ.สระบุรี) 16 หมู่ 4 ต.บัวลอย อ.หนองแค จ.สระบุรี	ผลิตแม่พิมพ์และซ่อมแซมแม่พิมพ์ และซ่อมแซมแม่พิมพ์ที่ผลิตเอง (3.1.2)	ญี่ปุ่น	ผลการประชุมคณะทำงาน พิจารณาโครงการ ครั้งที่ 14/2567 วันอังคารที่ 9 เมษายน 2567
8	เจียหัว อิเลคทรอนิกส์ (ไทยแลนด์) จำกัด JIAHUA ELECTRONICS (THAILAND) COMPANY LIMITED	(จ.ระยอง) 99/112 หมู่ 8 หมู่บ้านโกลเด้นทาวน์ 2 ปิ่นเกล้า-เจริญ ต.บางกรวย อ.บางกรวย	ผลิตชิ้นส่วนอุปกรณ์ต่อพ่วงที่มีขั้นตอนการขึ้นรูปโลหะ หรือวัสดุนำไฟฟ้า ชิ้นส่วนพลาสติกสำหรับยานพาหนะแม่พิมพ์ และชิ้นส่วนแม่พิมพ์ และการซ่อมแซมแม่พิมพ์ที่ผลิตเอง (3.1.2 / 3.5.17 / 4.3.2.1)	จีน	ผลการประชุมคณะทำงาน พิจารณาโครงการ ครั้งที่ 15/2567 วันจันทร์ที่ 22 เมษายน 2567

โครงการที่ได้รับการส่งเสริมการลงทุนจาก BOI เดือนเมษายน ปี 2567

โครงการที่ได้รับการส่งเสริมการลงทุนจำนวน 17 โครงการ โดยมีรายละเอียดดังนี้

ลำดับ	บริษัท	ที่ตั้งโครงการ/สถานที่ติดต่อ	ผลิตภัณฑ์/ประเภทกิจการ	สัญชาติ/การร่วมทุน	วันอนุมัติ
9	ยังไม่ได้จัดตั้งบริษัท	(จ.เชียงใหม่) ไม่ระบุ	ผลิตเครื่องบำบัดน้ำ (3.1.3)	เยอรมนี	ผลการประชุมคณะกรรมการพิจารณาโครงการ ครั้งที่ 15/2567 วันจันทร์ที่ 22 เมษายน 2567
10	สยามคูโบต้าคอร์ปอเรชัน จำกัด SIAM KUBOTA CORPORATION COMPANY LIMITED	(จ.ชลบุรี) 101/19-24 หมู่ 20 นิคม-อุตสาหกรรมนวนคร ต.คลองหนึ่ง อ.คลองหลวง จ.ปทุมธานี	ผลิตแทรกเตอร์เพื่อ การเกษตรทั้งมีล้อและไม่มีล้อ (3.1.2)	ญี่ปุ่น	ผลการประชุมคณะกรรมการพิจารณาโครงการ ครั้งที่ 15/2567 วันจันทร์ที่ 22 เมษายน 2567
11	เฮงลี่ แมนูแฟคเจอร์ริง เทคโนโลยี (ไทยแลนด์) จำกัด HENGLI MANUFACTURING TECHNOLOGY (THAILAND) COMPANY LIMITED	(จ.ระยอง) 99/112 หมู่ 8 หมู่บ้าน- โกลเด็นทาวน์ 2 ปิ่นเกล้า-เจริญ ต.บางกรวย อ.บางกรวย จ.นนทบุรี	ผลิตชิ้นส่วนอุปกรณ์สำหรับเครื่องจักร (3.1.2)	จีน	ผลการประชุมคณะกรรมการพิจารณาโครงการ ครั้งที่ 15/2567 วันจันทร์ที่ 22 เมษายน 2567
12	หัวยู่ คอนเวเยอร์ เบลท์ (ประเทศไทย) จำกัด HUAYU CONVEYOR BELT (THAILAND) COMPANY LIMITED	(จ.ระยอง) 888 หมู่ 2 ต.สำนักทอง อ.เมือง จ.ระยอง	ผลิตสายพานลำเลียง (3.1.2)	จีน	ผลการประชุมคณะกรรมการพิจารณาโครงการ ครั้งที่ 14/2567 วันอังคารที่ 23 เมษายน 2567
13	ฮอล์ม แมชชีนเนอรี เอเชีย จำกัด HOLM MACHINERY ASIA COMPANY LIMITED	(จ.อุดรธานี) 265 หมู่ 4 ต.หนองไผ่ อ.เมือง จ.อุดรธานี	ผลิตชิ้นส่วนเครื่องจักร และแม่พิมพ์สำหรับอุตสาหกรรม (3.1.2)	ไทย เดนมาร์ก	ผลการประชุมคณะกรรมการพิจารณาโครงการ ครั้งที่ 16/2567 วันจันทร์ที่ 29 เมษายน 2567
14	ท็อปเทค ไดมอนด์ ทูลส์ จำกัด TOP TECH DIAMOND TOOLS COMPANY LIMITED	(จ.สมุทรสาคร) 56,56/2 หมู่ 3 ต.บางปลา อ.บางพลี จ.สมุทรปราการ	ผลิตแม่พิมพ์ ชิ้นส่วนแม่พิมพ์ และการซ่อมแซมแม่พิมพ์ที่ผลิตเอง (3.1.2)	ไทย	ผลการประชุมคณะกรรมการพิจารณาโครงการ ครั้งที่ 16/2567 วันจันทร์ที่ 29 เมษายน 2567

โครงการที่ได้รับการส่งเสริมการลงทุนจาก BOI เดือนเมษายน ปี 2567

โครงการที่ได้รับการส่งเสริมการลงทุนจำนวน 17 โครงการ โดยมีรายละเอียดดังนี้

ลำดับ	บริษัท	ที่ตั้งโครงการ/สถานที่ติดต่อ	ผลิตภัณฑ์/ประเภทกิจการ	สัญชาติ/การร่วมทุน	วันอนุมัติ
15	เอส.ยู.เอ็น. โกลบอล จำกัด S.U.N. GLOBAL COMPANY LIMITED	(จ.สมุทรสาคร) 89 หมู่ 8 ต.ท่าเสา อ.กระทุ่มแบน จ.สมุทรสาคร	ผลิตชิ้นส่วนสำหรับ เครื่องจักร (3.1.2)	ไทย	ผลการประชุมคณะทำงาน พิจารณาโครงการ ครั้งที่ 16/2567 วันจันทร์ที่ 29 เมษายน 2567
16	ฮอว์ซิน เอ็นไวรอนเมนท์ เทคโนโลยี (ไทยแลนด์) จำกัด HAWSIN ENVIRONMENT TECHNOLOGY (THAILAND) COMPANY LIMITED	(จ.พระนครศรีอยุธยา) 200/59 หมู่ 6 ต.ลำตาเสา อ.วังน้อย จ.พระนครศรีอยุธยา	ผลิตเครื่องจักรอัตโนมัติที่มี ขั้นตอนออกแบบระบบ ควบคุมการปฏิบัติงานด้วย สมองกลเอง และการ ซ่อมแซมเครื่องจักรอัตโนมัติ ที่ผลิตเอง และท่อสำหรับ เครื่องบำบัดอากาศ (3.1.1.2 / 5.4.14.1)	ฮ่องกง จีน	ผลการประชุมคณะทำงาน พิจารณาโครงการ ครั้งที่ 16/2567 วันจันทร์ที่ 29 เมษายน 2567
17	ไห่หมิงรุ่ (ไทยแลนด์) จำกัด HAIMINGRUN (THAILAND) COMPANY LIMITED	(จ.ชลบุรี) 270 หมู่ 4 ต.หนองเสือช้าง อ.หนอง ใหญ่ จ.ชลบุรี	ผลิตชิ้นส่วนเครื่องจักร (3.1.2)	จีน	ผลการประชุมคณะทำงาน พิจารณาโครงการ ครั้งที่ 16/2567 วันจันทร์ที่ 29 เมษายน 2567



- ดัชนีราคาสินค้าเข้า
- ดัชนีมูลค่าสินค้าเข้า
- สินค้าเข้าประเภทสินค้าอุตสาหกรรม
- มูลค่าการนำเข้าวัตถุดิบและสินค้าขั้นกลาง
- สินค้าคงทน
- ยอดขายสินค้าขั้นกลาง

จากข้อมูลเดือนมีนาคม 2567 ระบบเตือนภัยอุตสาหกรรมเครื่องจักรกลไทย “ส่งสัญญาณไม่ปกติในระยะรุนแรง”

จึงคาดว่าภาวะอุตสาหกรรมเครื่องจักรกลไทย เดือนสิงหาคม 2567 อยู่ในภาวะไม่ปกติในระยะรุนแรง

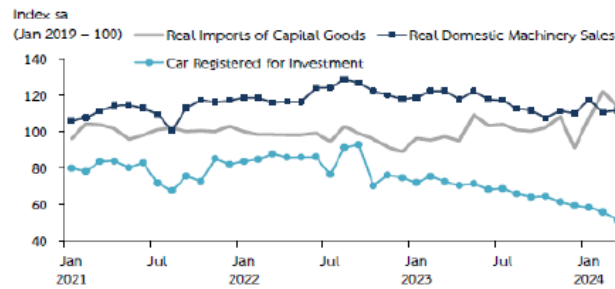
ตัวประกอบประกอบที่ส่งสัญญาณเตือนไม่ปกติในระยะไม่รุนแรง (เหลือง)

- ดัชนีราคาสินค้าเข้า อัตราการขยายตัวในเดือนมีนาคม ส่งสัญญาณไม่ปกติระยะไม่รุนแรง

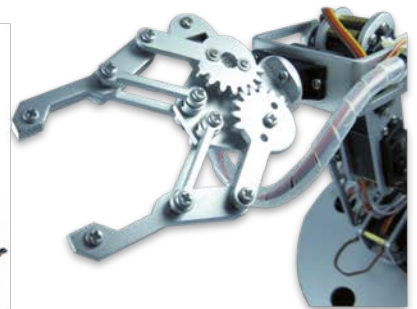
ตัวประกอบประกอบที่ส่งสัญญาณเตือนไม่ปกติในระยะรุนแรง (แดง)

- ดัชนีมูลค่าสินค้าเข้า อัตราการขยายตัวในเดือนมีนาคม ส่งสัญญาณไม่ปกติระยะรุนแรง
- สินค้าเข้าประเภทสินค้าอุตสาหกรรม อัตราการขยายตัวในเดือนมีนาคม ส่งสัญญาณไม่ปกติระยะรุนแรง
- มูลค่าการนำเข้าวัตถุดิบและสินค้าขั้นกลาง อัตราการขยายตัวในเดือนมีนาคม ส่งสัญญาณไม่ปกติระยะรุนแรง
- ยอดขายสินค้าขั้นกลาง อัตราการขยายตัวในเดือนมีนาคม ส่งสัญญาณไม่ปกติระยะรุนแรง
- สินค้าคงทน อัตราการขยายตัวในเดือนมีนาคม ส่งสัญญาณไม่ปกติระยะรุนแรง

Investment in Machinery and Equipment



Note: All data is in real terms.
Source: Department of Land Transport, Customs department, Revenue Department, calculated by bank of Thailand



Research and Technology

Article Title Design and fabrication of solar equipped portable electric tiller machine

Author K. H. Shubha; Ujwal Kiran; Deekshith; R. Midhun

Year 2024

Abstract Design Agriculture has been an integral part of the human ecosystem. However, traditional farming methods require a lot of human effort and take a long time. Tilling is one of the most labour-intensive operations in agriculture. Manually tiling fields is a very tiring task, while tractors involve a high investment along with high fuel consumption costs. This low-cost battery-powered portable electric cultivator is a modern all-round solution to improve conventional farming methods, as it reduces human effort, at very little cost, by using a motorized tillage mechanism. The electric cultivator helps reduce processing time and costs by using a smart portable design, increasing productivity and efficiency in agriculture. The machine uses a wheel with welded corners to provide an efficient grip on the ground. The wheel design was developed to provide a firm grip on the ground strong enough to drag the cultivator forks during the tillage process. A switch provided on the handle is used to turn off the machine. The machine is powered by an electric motor which uses a toothed chain to drive the drive wheel. A battery runs the motor in such a way that it pulls the forks from the ground. The 3 forks of the cultivator allow for smooth working exactly as needed for agriculture. Lightweight and portable design makes it easy to control the direction of the machine during use. It can also be easily transported by vehicle or by hand for the transport of machines. Thus, the electric tiller provides a smart and innovative fuel-free mechanism for tilling farmland and gardens. and fabrication of solar equipped portable electric tiller machine

Source <https://doi.org/10.1063/5.0196861>

Research and Technology

ชื่อบทความ การออกแบบและสร้างเครื่องไถนาไฟฟ้าแบบพกพาที่ติดตั้งพลังงานแสงอาทิตย์2024

ผู้เขียน K. H. Shubha; Ujwal Kiran; Deekshith; R. Midhun

ปี 2024

บทนำ เกษตรกรรมเป็นส่วนสำคัญของระบบนิเวศของมนุษย์ อย่างไรก็ตาม การทำฟาร์มแบบดั้งเดิมต้องใช้ความพยายามของมนุษย์มากและใช้เวลานาน การไถพรวนถือเป็นการดำเนินการที่ต้องใช้แรงงานมากที่สุดประการหนึ่งในภาคเกษตรกรรม ในขณะที่รถแทรกเตอร์มีการลงทุนสูงพร้อมทั้งมีต้นทุนการใช้เชื้อเพลิงที่สูง เครื่องคราดพรวนไฟฟ้าแบบพกพาที่ใช้พลังงานแบตเตอรี่ราคาประหยัดนี้เป็นการแก้ปัญหาที่ทันสมัยครบวงจรในการปรับปรุงวิธีการทำฟาร์มแบบเดิม เนื่องจากช่วยลดความแรงงานของมนุษย์ด้วยต้นทุนที่น้อยมาก โดยใช้กลไกการไถพรวนแบบใช้มอเตอร์ เครื่องคราดพรวนแบบไฟฟ้าช่วยลดเวลาและต้นทุนการประมวลผลโดยใช้การออกแบบแบบพกพาอัจฉริยะ เพิ่มผลผลิตและประสิทธิภาพในการเกษตร เครื่องใช้ล้อยี่มีมุมเชื่อมเพื่อให้การยึดเกาะบนพื้นมีประสิทธิภาพ การออกแบบล้อได้รับการพัฒนาเพื่อให้ยึดเกาะบนพื้นได้อย่างมั่นคงแข็งแรงพอที่จะลากคราดพรวนของเกษตรกรในระหว่างกระบวนการไถพรวน มีการใช้สวิตช์ที่ด้ามจับเพื่อปิดเครื่อง เครื่องนี้ขับเคลื่อนด้วยมอเตอร์ไฟฟ้าซึ่งใช้โซ่ฟันเฟืองเพื่อขับเคลื่อนล้อขับเคลื่อน

Source <https://doi.org/10.1063/5.0196861>

ข่าวสารอุตสาหกรรม

ชิงช่องอุตสาหกรรมไทยคว้าโอกาส ในวันที่โลกแบ่งขั้วรุนแรงขึ้น



ศูนย์วิจัยเศรษฐกิจและธุรกิจ ธนาคารไทยพาณิชย์ (SCB EIC) ระบุว่า นับวัน ปัญหาภูมิรัฐศาสตร์และการเมืองระหว่างประเทศ จะยิ่งทวีความรุนแรงขึ้น จากความไว้วางใจกันระหว่างประเทศที่ลดลง โดยเฉพาะประเทศเศรษฐกิจขนาดใหญ่อย่างสหรัฐฯ และจีน ที่มีแนวโน้มรับมือกับความเสี่ยงภูมิรัฐศาสตร์ผ่านการพึ่งพาตนเอง หรือประเทศพันธมิตรมากขึ้น และกีดกันไม่ให้ประเทศที่มองว่าเป็นภัยต่อความมั่นคง เอาเปรียบและแข่งขันตัดเทียมกันได้

* ยิ่งปัญหาภูมิรัฐศาสตร์รุนแรง ยิ่งเร่งการแบ่งขั้วเศรษฐกิจ (Decoupling)

SCB EIC ชี้ว่า นโยบายระหว่างประเทศในระยะข้างหน้า จึงหันมาเน้นการกีดกันการค้าการลงทุน เพื่อส่งเสริมความมั่นคงของประเทศ โดยเฉพาะการสร้างความแข็งแกร่งของห่วงโซ่การผลิตภายในประเทศ และเครือข่ายชาติพันธมิตร เพื่อรักษาระยะห่างระหว่างประเทศ นำไปสู่การชะลอกระแสโลกาภิวัตน์และทำให้โลกแบ่งขั้วมากขึ้น

จากการศึกษาผลกระทบจากแนวโน้มการแบ่งขั้วทางเศรษฐกิจที่จะรุนแรงขึ้น โดยแบ่งกลุ่มประเทศในโลกออกเป็น 3 กลุ่ม ตามความใกล้ชิดกับสหรัฐฯ และจีน ผ่านเกณฑ์การจัดกลุ่มประเทศจากปัจจัยภูมิรัฐศาสตร์พบว่า หลังการแบ่งขั้วเศรษฐกิจ รูปแบบการค้าระหว่างประเทศจะเปลี่ยนไป กลุ่มประเทศที่มีขั้วเศรษฐกิจต่างกัน จะพึ่งพาการค้าระหว่างกันลดลง และหันมาพึ่งพาประเทศที่มีบทบาทเป็นกลาง (Neutral stance) มากขึ้น

ขณะที่ประเทศไทย ซึ่งรักษาทะบาทเป็นกลางในเกมภูมิรัฐศาสตร์โลก จะได้รับประโยชน์จากการเบี่ยงเบนทางการค้าและการลงทุน (Trade and investment diversion) จากกลุ่มประเทศที่แบ่งขั้วกันมากขึ้น

ข่าวสารอุตสาหกรรม

*ธุรกิจไทยแต่ละประเภท ได้รับผลกระทบไม่เท่ากัน

แม้ในภาพรวมการส่งออกไทย มีโอกาสได้รับประโยชน์จากรูปแบบการค้าที่เปลี่ยนไป แต่ภาคการผลิตของไทย จะได้รับผลกระทบแตกต่างกัน SCB EIC ประเมินผลกระทบภาคอุตสาหกรรมไทยแบ่งออกเป็น 2 กลุ่ม ดังนี้

- (1) กลุ่มที่มีโอกาสได้รับประโยชน์จากโลกแบ่งขั้วรุนแรงขึ้น ส่วนใหญ่เป็นอุตสาหกรรมที่เคยมีการย้ายฐานการผลิตเข้ามาไทยตั้งแต่เริ่มสงครามการค้าในปี 2561 ก่อนหน้านี้แล้ว ส่งผลให้ไทยมีจุดแข็งด้านห่วงโซ่อุปทานการผลิตภายในประเทศ เช่น คอมพิวเตอร์และอิเล็กทรอนิกส์ รถยนต์และส่วนประกอบ หรือเป็นอุตสาหกรรมที่ไทยจะได้อุปสงค์สินค้าทดแทนเพิ่มขึ้นจากกลุ่มประเทศที่แบ่งขั้วกัน เพื่อหลีกเลี่ยงปัญหาที่เกิดจากข้อพิพาททางการค้า เช่น เครื่องดื่มและยาสูบ เนื้อสัตว์และเนื้อสัตว์แปรรูป ซึ่งเป็นกลุ่มสินค้าส่งออกที่ไทยมีความสามารถในการแข่งขันในตลาดโลกอยู่แล้ว และโลกยังมีความต้องการสินค้าเหล่านี้สูงขึ้น โดยผลการศึกษาพบว่า
 - คอมพิวเตอร์และอิเล็กทรอนิกส์ มูลค่าการส่งออกสินค้ากลุ่มนี้ อาจขยายตัวได้ถึง 6% จากกรณีฐาน โดยจะมีความต้องการนำเข้าที่เบี่ยงเบนมาจากกลุ่มที่แบ่งขั้วกันเป็นหลัก เช่น สหรัฐฯ จีน และญี่ปุ่น
 - รถยนต์และส่วนประกอบ มูลค่าการส่งออกสินค้ากลุ่มนี้ จะเพิ่มขึ้นประมาณ 8% และ 1.6% ตามลำดับ โดยมีความต้องการนำเข้าเพิ่มขึ้นจากประเทศเป็นกลางด้วยกัน เช่น ฟิลิปปินส์ แอฟริกาใต้ รวมถึงประเทศชิวีสแดง
 - เครื่องดื่มและยาสูบ มูลค่าการส่งออกสินค้ากลุ่มนี้จะเพิ่มขึ้นประมาณ 3% โดยจะมีความต้องการนำเข้าที่เพิ่มขึ้นหลัก ๆ จากประเทศเป็นกลางในภูมิภาคเดียวกัน เช่น เวียดนาม ฟิลิปปินส์ และมาเลเซีย
- (2) กลุ่มที่มีโอกาสเสียประโยชน์จากโลกแบ่งขั้วรุนแรงขึ้น ส่วนใหญ่เป็นอุตสาหกรรมไทยที่ผูกโยงกับห่วงโซ่อุปทานการผลิตของจีนหรือพึ่งพาอุปสงค์จากตลาดจีนเยอะ เช่น ปิโตรเคมีและพลาสติก ยางพาราและไม้ยางพารา ฮาร์ดดิสก์ไดรฟ์ แผงวงจรพิมพ์ อาหารทะเลแปรรูปและแช่แข็ง หรือเป็นอุตสาหกรรมที่มีการแข่งขันรุนแรงภายในภูมิภาคเพื่อแย่งชิงอุปสงค์ทดแทนจีนจากสหรัฐฯ ที่สูงขึ้น เช่น เพอร์นิเจอร์ เซมิคอนดักเตอร์ รวมทั้งอุตสาหกรรมที่ได้รับผลกระทบจากการทุ่มตลาดของสินค้าจีน เช่น เครื่องใช้ไฟฟ้า สิ่งทอ เหล็กและเหล็กกล้า ผักและผลไม้ เสื้อผ้า สิ่งทอ รวมไปถึงอาจมีผู้ผลิตจากชิวีประเทศสีแดง ย้ายฐานการผลิตออกมาผลิตแข่งกับอุตสาหกรรมในประเทศ เพื่อลดการกีดกันการส่งออกสินค้าจากประเทศของตน โดยพบว่า
 - เสื้อผ้าและสิ่งทอ ซึ่งเป็นสินค้าส่งออกของไทยที่ยังผูกโยงกับห่วงโซ่อุปทานการผลิตโลกเก่า และมีความสามารถในการแข่งขันลดลง โดยมูลค่าการส่งออกสิ่งทอไทย จะลดลงมากถึง 24% จากกรณีฐาน
 - เครื่องใช้ไฟฟ้า เป็นอีกหนึ่งสาขาการผลิตขนาดใหญ่ที่จะเสียประโยชน์ มูลค่าการส่งออกอาจลดลงราว 6% อย่างไม่กี่ดี แม้จะมีการแข่งขันสูงในการส่งออกสินค้าเหล่านี้ แต่ไทยยังพอมีตลาดส่งออกไปยังประเทศแบ่งขั้วที่ต้องการสินค้านำเข้าทดแทนได้อยู่บ้าง

ข่าวสารอุตสาหกรรม

"ผลการศึกษาข้างต้นชี้ว่า หากการแบ่งขั้วในโลกรุนแรงขึ้นจะเป็นโอกาสของไทยได้ ถ้าไทยมีกลยุทธ์ในการปรับตัวเชิงรุก เพราะส่วนหนึ่งไทยต้องเร่งแก้ปัญหาเชิงโครงสร้างของภาคการผลิตที่เป็นปัญหาสะสมมานาน ในช่วงที่ผ่านมา ความสามารถในการแข่งขันของสินค้าส่งออกไทยยังมีจำกัด และมีศักยภาพการส่งออกต่ำกว่าประเทศคู่แข่ง เพราะสินค้าส่งออกไทยส่วนใหญ่ ยังผูกโยงกับห่วงโซ่การผลิตของโลกเก่า และปรับตัวได้ค่อนข้างช้าต่อความต้องการสินค้าในตลาดโลกที่เปลี่ยนแปลงไป" บทวิเคราะห์ระบุ

* ไทยจะคว้าโอกาสได้ ต้องปรับตัวสู่ธุรกิจเชิงรุก

SCB EIC ระบุว่า บางอุตสาหกรรม อาจได้ประโยชน์จากการเปลี่ยนแปลงห่วงโซ่การผลิตโลก แต่อาจเผชิญความเสี่ยงและการแข่งขันสูง ทั้งนี้ ไทยจะสามารถคว้าโอกาสจากโครงสร้างการค้าโลกที่เปลี่ยนไปได้ นโยบายส่งเสริมการส่งออก และการปรับตัวของภาคธุรกิจเชิงรุกจะต้องสอดคล้องกับบริบทเฉพาะของสินค้าแต่ละประเภท ที่อาจได้หรือเสียประโยชน์แตกต่างกัน แบ่งได้ 4 กลุ่ม คือ

- 1) กลุ่มสินค้าที่ไทยผลิตเก่ง แต่แข่งขันสูง : นโยบายภาครัฐควรเน้นพัฒนาความสามารถในการผลิต สร้างมูลค่าเพิ่ม และความได้เปรียบในการแข่งขัน ขณะที่ภาคธุรกิจต้องปรับตัวจุดแข็งของสินค้า และเจาะตลาดเป้าหมาย รวมถึงวางกลยุทธ์เพิ่มส่วนแบ่งตลาด และปรับสินค้าให้ทันเทรนด์โลก
- 2) กลุ่มสินค้าที่ไทยผลิตเก่ง และการแข่งขันไม่สูง : นโยบายภาครัฐควรสนับสนุนให้ผู้ส่งออกเปิดตลาดใหม่ กระจายความเสี่ยง และยกระดับกระบวนการผลิตตามมาตรฐานความยั่งยืนด้านสิ่งแวดล้อม ขณะที่ภาคธุรกิจต้องปรับตัวลดความเสี่ยงจาก Climate change และลงทุนพลังงานหมุนเวียน
- 3) กลุ่มสินค้าที่ไทยผลิตไม่เก่ง แต่การแข่งขันไม่สูง : นโยบายภาครัฐควรให้สิทธิประโยชน์จูงใจให้ดำเนินธุรกิจเดิม แต่ลงทุนเพิ่มศักยภาพการผลิต มุ่งตลาดส่งออกที่มีอยู่ ขณะที่ภาคธุรกิจควรปรับตัวเพิ่มศักยภาพเทคโนโลยีการผลิต และสร้างความเข้าใจในตลาดชั่วสหรัฐฯ และขั้วจีนเพื่อเข้าถึงความต้องการของตลาดได้ดีขึ้น
- 4) กลุ่มสินค้าที่ไทยผลิตไม่เก่ง และแข่งขันสูง : นโยบายภาครัฐควรช่วยให้ธุรกิจเปลี่ยนผ่านไปยังภาคการผลิตที่มีศักยภาพในการเติบโตบนห่วงโซ่การผลิตใหม่ได้ ขณะที่ภาคธุรกิจควรเร่งปรับตัวสู่ห่วงโซ่การผลิตใหม่ และหาพันธมิตรด้านเทคโนโลยีสนับสนุน

THAILAND MACHINERY OUTLOOK

Contact Us



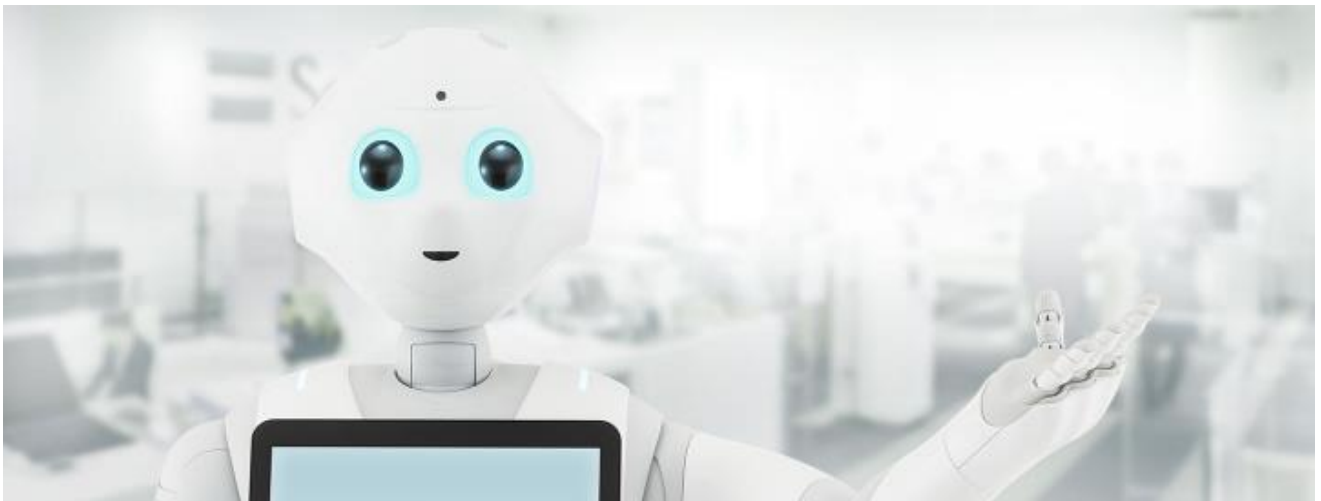
THAILAND MACHINERY OUTLOOK

แผนกข้อมูลและวิเคราะห์อุตสาหกรรม

โทร 02 712 4402-7 ต่อ 211

E-mail: miu@isit.or.th

!!! สนใจประชาสัมพันธ์ข่าวสารหรือกิจกรรมต่างๆ ของบริษัท ติดต่อทีมงาน MIU ได้ที่ โทร 02-712-4402-7 ต่อ 110



<http://miu.isit.or.th>



MIU
MACHINERY
INTELLIGENCE UNIT