



# ***THAILAND MACHINERY OUTLOOK***

**July 2021**



### ภาวะเศรษฐกิจไทย

- ภาวะเศรษฐกิจไทยเดือนกรกฎาคมปี 2564

3

### ภาวะอุตสาหกรรมเครื่องจักรกลไทย

- มูลค่าการนำเข้า-ส่งออก และดุลการค้าเครื่องจักรกลของไทย

เดือนกรกฎาคมปี 2564

7

- มูลค่าการนำเข้า-ส่งออก และดุลการค้าเครื่องจักรกลการเกษตร

ของไทยเดือนกรกฎาคมปี 2564

8

- มูลค่าการนำเข้า-ส่งออก และดุลการค้าเครื่องจักรอุตสาหกรรม

ของไทยเดือนกรกฎาคมปี 2564

9

- มูลค่าการนำเข้า-ส่งออก และดุลการค้าเครื่องมือกลของไทย

เดือนกรกฎาคมปี 2564

10

### ข้อมูลด้านการส่งเสริมการลงทุน

- โครงการเกี่ยวอุตสาหกรรมเครื่องจักรกลที่ได้รับการส่งเสริมการลงทุน

เดือนกรกฎาคมปี 2564

11

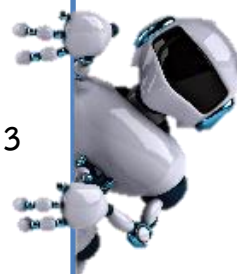
### ความรู้ และข่าวสาร

- Research and Technology

12

- ข่าวสารอุตสาหกรรม

14



### ที่ปรึกษา

ประภัทร รณเกียรติเมธา

### ทีมงาน

ฟ้าใหม่ กุมาทร  
ศิริศักดิ์ อาจรัมย์สรवल

### ติดต่อโฆษณา

### ประชาสัมพันธ์

ฟ้าใหม่ กุมาทร  
02-712-4402-7  
ต่อ 110

# ภาวะเศรษฐกิจไทย เดือนกรกฎาคมปี 2564

**เศรษฐกิจไทยได้รับผลกระทบต่อเนื่องจากการแพร่ระบาดระลอกสามของ COVID-19**

โดยเครื่องชี้การบริโภคภาคเอกชนลดลงตามกำลังซื้อที่อ่อนแอและมาตรการควบคุมการระบาดที่เข้มงวดขึ้น ดานการส่งออกสินค้าแฉวลงจากอุปสงค์ประเทศคู่ค้าที่ชะล่อตัวตามการแพร่ระบาดที่รุนแรงขึ้นในบางประเทศ ขณะที่เครื่องชี้การลงทุนภาคเอกชนและการผลิตภาคอุตสาหกรรมลดลงตามภาวะอุปสงค์ โดยการผลิตบางส่วนได้รับผลกระทบจาก supply disruption ชัดเจนขึ้นสำหรับจำนวนนักท่องเที่ยวต่างประเทศเพิ่มขึ้นจากโครงการ Phuket sandbox ส่วนการใช้จ่ายภาครัฐที่รวมเงินโอนยังมีบทบาทในการพยุงเศรษฐกิจอย่างต่อเนื่อง

**การบริโภคภาคเอกชน** ที่ขจัดปัจจัยฤดูกาลแล้วลดลงจากเดือนก่อนในทุกหมวดการใช้จ่าย จากสถานการณ์การแพร่ระบาดของ COVID-19 ที่รุนแรงและมาตรการควบคุมการระบาดที่เข้มงวดขึ้น ส่งผลให้กิจกรรมทางเศรษฐกิจโดยรวม รายได้ครัวเรือน และความเชื่อมั่นของผู้บริโภคปรับลดลง โดยมาตรการภาครัฐช่วยพยุงกำลังซื้อได้เพียงบางส่วน

**การลงทุนภาคเอกชน** ที่ขจัดปัจจัยฤดูกาลแล้วลดลงจากเดือนก่อน จากทั้งในหมวดเครื่องจักรและอุปกรณ์ และหมวดก่อสร้าง สอดคล้องกับภาวะอุปสงค์และความเชื่อมั่นของธุรกิจที่อ่อนแอลง รวมทั้งผลกระทบเพิ่มเติมจากมาตรการควบคุมการระบาดในพื้นที่ก่อสร้างที่เข้มงวดขึ้น

**มูลค่าการส่งออกสินค้าที่** ขจัดปัจจัยฤดูกาลแล้วลดลงเล็กน้อยจากเดือนก่อน โดยเป็นผลจาก 1) อุปสงค์ประเทศคู่ค้าที่ชะล่อตัวจากการแพร่ระบาดที่รุนแรงขึ้นในบางประเทศที่รุนแรงขึ้น และ 2) การขาดแคลนเชมิคอนดักเตอร์ ซึ่งกระทบต่อการส่งออกเครื่องใช้ไฟฟ้า และการแพร่ระบาดของ COVID-19 ในโรงงาน ซึ่งกระทบต่อการส่งออกอาหารแปรรูป อย่างไรก็ดี การส่งออกสินค้าบางหมวดยังเพิ่มขึ้น อาทิ สินค้าเกษตร สินค้าอิเล็กทรอนิกส์ และโลหะ

**มูลค่าการนำเข้าสินค้าไม่รวมทองคำ** ที่ขจัดปัจจัยฤดูกาลแล้วอยู่ในระดับใกล้เคียงกับเดือนก่อนโดยการนำเข้า ยังเพิ่มขึ้นในบางหมวดสินค้า อาทิ เชื้อเพลิง และผลิตภัณฑ์ทางการแพทย์ ขณะที่บางหมวดมีการนำเข้าลดลง โดยเฉพาะรถยนต์ สอดคล้องกับกำลังซื้อในประเทศที่อ่อนแอลง

**รายได้เกษตรกร** ขยายตัวชะลอลงเมื่อเทียบกับระยะเดียวกันปีก่อนตามราคาสินค้าเกษตร โดยเฉพาะ

- 1) ราคายางพาราที่ชะลอลง จากทั้งปัจจัยด้านอุปทานที่ผลผลิตออกสู่ตลาดมากขึ้น และด้านอุปสงค์จากผลกระทบของมาตรการควบคุมการระบาดในมาเลเซียส่งผลให้ความต้องการยางพาราลดลง
- 2) ราคามผลไม้ที่หดตัวหลังผลผลิตทยอยออกสู่ตลาดมากขึ้น อย่างไรก็ดี ปริมาณผลผลิตสินค้าเกษตรขยายตัวสูงขึ้นตามผลผลิตผลไม้ โดยเฉพาะมังคุดและลำไยที่ผลผลิตมีการเหลือมฤดู

# ภาวะเศรษฐกิจไทย เดือนกรกฎาคมปี 2564

ตัวชี้วัดทางเศรษฐกิจที่ส่งสัญญาณบวกและต่ออุตสาหกรรมเครื่องจักรกลไทย



**รายได้เกษตรกรรายได้เกษตรกร** ขยายตัวเมื่อเทียบกับระยะเดียวกันปีก่อนตามราคาสินค้าเกษตร

**มูลค่าการนำเข้าสินค้า** ทรงตัวจากเดือนก่อน การนำเข้ายังเพิ่มขึ้นในบางหมวดสินค้า อาทิ เชื้อเพลิง และผลิตภัณฑ์ทางการแพทย์



**มูลค่าการส่งออกสินค้า** ปรับลดลงเล็กน้อยโดยเป็นผลจากประเทศคู่ค้าที่ชะลอตัวจากการแพร่ระบาดของ COVID-19 ที่รุนแรงและขาดแคลนเซมิคอนดักเตอร์ ซึ่งกระทบต่อ การส่งออกเครื่องใช้ไฟฟ้า

**การบริโภคภาคเอกชน** ลดลงจากเดือนก่อนในทุกหมวดการใช้จ่าย จากสถานการณ์การแพร่ระบาดของ COVID-19 ที่รุนแรงและมาตรการควบคุมการระบาดที่เข้มงวดขึ้น ส่งผลให้กิจกรรมทางเศรษฐกิจโดยรวม รายได้ครัวเรือน และความเชื่อมั่นของผู้บริโภคปรับลดลง โดยมาตรการภาครัฐช่วยพยุงกำลังซื้อได้เพียงบางส่วน

**การลงทุนภาคเอกชน** ลดลงจากเดือนก่อน จากทั้งในหมวดเครื่องจักรและอุปกรณ์ และหมวดก่อสร้าง สอดคล้องกับภาวะอุปสงค์และความเชื่อมั่นของธุรกิจที่อ่อนแอลง รวมทั้งผลกระทบเพิ่มเติมจากมาตรการควบคุมการระบาดในพื้นที่ก่อสร้างที่เข้มงวดขึ้น

## Private Consumption Indicators

| %YoY                           | 2020  | 2020  |       | 2021  |       |       |       |                  | %MoM sa |
|--------------------------------|-------|-------|-------|-------|-------|-------|-------|------------------|---------|
|                                |       | H1    | H2    | H1    | Q1    | Q2    | Jun   | Jul <sup>P</sup> |         |
| Non-durables index             | -1.7  | -2.6  | -0.8  | -2.4  | -4.2  | -0.3  | -2.5  | -10.2            | -5.1    |
| Semi-durables index            | -3.5  | -3.7  | -3.3  | 4.1   | 1.9   | 6.5   | 5.0   | 3.4              | -1.3    |
| Durables index                 | -12.7 | -21.3 | -4.3  | 11.1  | -1.9  | 27.9  | 12.0  | -8.0             | -5.9    |
| Services index                 | -21.3 | -18.9 | -23.7 | -7.9  | -17.3 | 4.0   | -2.4  | -8.1             | -6.3    |
| (less) Net tourist expenditure | -76.6 | -59.6 | -91.5 | -84.0 | -91.0 | -35.2 | -28.0 | -12.7            | -9.3    |
| PCI                            | -1.9  | -4.7  | 0.9   | 1.5   | -1.1  | 4.3   | -0.5  | -8.1             | -5.3    |

Note: %MoM is calculated from seasonally adjusted data P = Preliminary Data  
Source: Bank of Thailand

## Private Investment Indicators

| % YoY  | 2020  | 2020  |      | 2021  |       |      |      |                  | %MoM  |
|--|-------|-------|------|-------|-------|------|------|------------------|-------|
|  |       | H1    | H2   | H1    | Q1    | Q2   | Jun  | Jul <sup>P</sup> |       |
| Permitted Construction Area (9mma)             | -2.6  | -0.6  | -4.6 | -10.0 | -10.6 | -9.4 | -8.7 | -6.9             | 0.9   |
| Construction Materials Index                   | -3.5  | -2.1  | -4.9 | 2.2   | 3.9   | 0.5  | 0.5  | -11.8            | -9.5  |
| Real Imports of Capital Goods                  | -11.4 | -14.2 | -8.7 | 20.2  | 16.3  | 24.5 | 26.4 | 24.9             | 0.8   |
| Real Domestic Machinery Sales                  | -4.3  | -9.5  | 1.0  | 25.1  | 9.4   | 45.4 | 37.4 | 25.3             | -0.9  |
| Newly Registered Motor Vehicles for Investment | -10.9 | -17.8 | -2.6 | 9.0   | 0.1   | 20.3 | 11.2 | -10.8            | -18.4 |
| Private Investment Index                       | -5.0  | -7.7  | -2.4 | 13.8  | 6.8   | 21.8 | 19.1 | 11.6             | -3.8  |

Note: %MoM is calculated from seasonally adjusted data P = Preliminary Data  
Source: Bank of Thailand

# ภาวะเศรษฐกิจไทย เดือนกรกฎาคมปี 2564

## Export Value

Jun 2021 = 23.6 Bn USD (46.1%YoY)      Jul 2021 = 22.5 Bn USD (21.7%YoY)

Ex. gold = 23.1 Bn USD (45.7%YoY)      Ex. gold = 22.0 Bn USD (30.2%YoY)

| %YoY                         | Share 2020 | 2020 <sup>P</sup> |       | 2021 <sup>P</sup> |      |      |       |      |      | Jul (%MoM) |
|------------------------------|------------|-------------------|-------|-------------------|------|------|-------|------|------|------------|
|                              |            | 2020 <sup>P</sup> | H1    | H2                | H1   | Q1   | Q2    | Jun  | Jul  |            |
| Agriculture                  | 7.1        | -1.2              | -2.8  | 0.7               | 24.3 | 18.3 | 29.3  | 72.3 | 56.0 | 5.3        |
| Fishery                      | 0.7        | -15.2             | -9.9  | -19.8             | 2.9  | -8.3 | 13.4  | 30.7 | 11.8 | -10.9      |
| Manufacturing                | 85.2       | -8.7              | -11.4 | -5.9              | 22.6 | 7.6  | 41.8  | 41.6 | 26.5 | -1.5       |
| Agro-manufacturing           | 13.6       | -0.1              | 0.9   | -1.1              | 14.2 | 9.5  | 19.1  | 21.6 | 13.0 | -1.5       |
| Electronics                  | 15.2       | 1.3               | -0.9  | 3.2               | 21.2 | 10.7 | 32.6  | 32.2 | 28.0 | 0.7        |
| Electrical Appliances        | 5.9        | -0.2              | -6.5  | 6.8               | 25.6 | 11.1 | 44.6  | 29.2 | 12.4 | -2.9       |
| Automotive                   | 13.2       | -17.6             | -25.5 | -9.5              | 52.0 | 21.2 | 111.8 | 78.2 | 39.0 | -3.8       |
| Machinery & Equipment        | 8.2        | -8.0              | -15.7 | -0.2              | 27.7 | 17.3 | 41.0  | 46.5 | 20.5 | -4.3       |
| Petroleum Related            | 10.3       | -14.9             | -17.9 | -11.8             | 34.5 | 13.4 | 60.2  | 55.1 | 53.3 | -1.0       |
| Total (BOP Basis)            | 100.0      | -6.5              | -8.2  | -4.8              | 19.0 | 5.0  | 36.2  | 46.1 | 21.7 | -0.3       |
| Ex. Gold                     |            | -8.9              | -12.2 | -5.6              | 26.5 | 11.5 | 45.2  | 45.7 | 30.2 | -0.8       |
| Ex. Gold & Petroleum Related |            | -8.1              | -11.4 | -4.8              | 25.5 | 11.3 | 43.2  | 44.5 | 27.3 | -0.8       |

%MoM calculated from seasonally adjusted data. P = Preliminary data.

Note: Data above are recorded by custom basis, except total export value which is recorded by BOP basis. Custom basis considers recording as goods pass through Customs, while BOP basis considers changes in ownership between residents and non-residents.

Source: Compiled from Customs Department's data

## Import Value

Jun 2021 = 19.7 Bn USD (45.8%YoY)

Jul 2021 = 19.2 Bn USD (36.6%YoY)

Ex.Gold = 19.0 Bn USD (43.9%YoY)

Ex.Gold = 19.0 Bn USD (35.9%YoY)

| %YoY                          | Share 2020 | 2020 <sup>P</sup> |       | 2021 <sup>P</sup> |      |       |      |       |      | Jul (%MoM) |
|-------------------------------|------------|-------------------|-------|-------------------|------|-------|------|-------|------|------------|
|                               |            | 2020 <sup>P</sup> | H1    | H2                | H1   | Q1    | Q2   | Jun   | Jul  |            |
| Consumer                      | 11.8       | -8.0              | -7.7  | -8.2              | 14.0 | 3.4   | 26.2 | 19.1  | 22.0 | 5.8        |
| Raw material & Intermediate   | 54.9       | -12.3             | -13.1 | -11.6             | 30.2 | 8.4   | 58.0 | 67.9  | 54.8 | 0.8        |
| o/w Fuel                      | 12.3       | -27.2             | -25.4 | -29.1             | 25.6 | -12.4 | 98.6 | 81.4  | 76.3 | 9.0        |
| o/w Raw mat & Intern ex. Fuel | 42.6       | -6.9              | -8.3  | -5.4              | 31.7 | 16.5  | 48.7 | 64.5  | 49.3 | -1.6       |
| Capital                       | 23.7       | -12.0             | -11.2 | -12.7             | 18.3 | 10.1  | 28.0 | 26.8  | 29.2 | -0.1       |
| Others                        | 9.6        | -21.5             | -23.5 | -19.4             | 35.7 | 18.0  | 76.1 | 105.9 | 81.0 | -25.4      |
| Total (BOP Basis)             | 100.0      | -13.8             | -14.1 | -13.5             | 23.8 | 9.5   | 41.8 | 45.8  | 36.6 | -2.5       |
| Ex. Gold                      |            | -13.2             | -13.5 | -12.9             | 21.2 | 5.6   | 40.6 | 43.9  | 35.9 | -0.3       |
| Ex.Gold&Fuel                  |            | -10.6             | -11.2 | -10.1             | 20.5 | 9.2   | 33.5 | 41.3  | 31.1 | -4.5       |

%MoM calculated from seasonally adjusted data. P = Preliminary data.

Note: 1/ Data above are recorded by custom basis, except total import value which is recorded by BOP basis. Custom basis considers recording as goods pass through Customs, while BOP basis considers changes in ownership between residents and non-residents.

Source: Compiled from Customs Department's data

## Manufacturing Production Index

| (%YoY)                     | Share 2016 <sup>a</sup> | 2020  | 2021  |       |       |       |       |       | %MoM sa |                  |
|----------------------------|-------------------------|-------|-------|-------|-------|-------|-------|-------|---------|------------------|
|                            |                         |       | H1    | H2    | H1    | Q1    | Q2    | Jun   |         | Jul <sup>P</sup> |
| Food & Beverages           | 20.3                    | -6.1  | -8.6  | -3.2  | 3.9   | 1.6   | 6.9   | 3.7   | -4.0    | -3.0             |
| Automotives                | 13.8                    | -28.9 | -42.5 | -13.8 | 40.5  | 3.3   | 147.6 | 91.8  | 32.8    | -10.9            |
| - Passenger Cars           | 4.7                     | -31.5 | -43.8 | -17.9 | 29.5  | -3.9  | 127.4 | 93.4  | 40.4    | -3.6             |
| - Commercial Vehicles      | 7.2                     | -28.1 | -42.2 | -12.2 | 43.8  | 5.5   | 153.0 | 83.8  | 19.8    | -16.0            |
| - Engine                   | 1.3                     | -27.1 | -40.5 | -13.0 | 58.1  | 11.8  | 201.0 | 142.4 | 67.3    | -8.1             |
| Petroleum                  | 9.5                     | -7.0  | -9.9  | -3.8  | -6.4  | -13.9 | 2.3   | -2.4  | -5.0    | -1.1             |
| Chemicals                  | 9.1                     | -2.5  | -1.9  | -3.2  | 2.1   | 3.8   | 0.4   | 3.6   | 7.9     | 1.3              |
| Rubbers & Plastics         | 8.8                     | -7.8  | -11.4 | -4.1  | 7.2   | -0.8  | 17.7  | 25.6  | 10.5    | -4.7             |
| Construction & Non-metal   | 5.5                     | -5.0  | -3.7  | -6.3  | 1.5   | -2.4  | 6.0   | 8.8   | -1.8    | -6.4             |
| IC & Semiconductors        | 5.5                     | -0.1  | -2.7  | 2.5   | 15.9  | 7.1   | 25.7  | 33.8  | 19.0    | -2.6             |
| Electrical Appliances      | 3.8                     | -4.9  | -13.1 | 5.4   | 20.1  | 1.9   | 47.8  | 13.7  | 3.8     | 3.2              |
| Textiles & Apparels        | 3.5                     | -21.5 | -16.3 | -27.0 | -10.9 | -19.6 | 0.9   | 5.4   | 4.9     | -6.8             |
| Hard Disk Drive            | 3.4                     | -2.2  | 1.7   | -5.4  | 10.1  | 7.4   | 13.0  | 10.1  | -9.8    | -17.0            |
| Others                     | 16.7                    | -6.6  | -11.2 | -1.8  | 17.7  | 7.9   | 29.7  | 30.6  | 6.6     | -8.7             |
| MPI                        | 100.0                   | -9.3  | -13.2 | -5.1  | 9.5   | 0.8   | 20.6  | 18.3  | 5.1     | -5.1             |
| MPI sa Δ% from last period | 100.0                   | -     | -10.4 | 5.2   | 4.5   | 1.5   | 0.4   | -0.3  | -5.1    | -                |
| Capacity Utilization (SA)  | -                       | 61.0  | 59.0  | 62.7  | 64.4  | 64.5  | 64.4  | 63.4  | 60.0    | -                |

Note: the new MPI series as adjusted by the OIE (coverage and base year at 2016)

R = 2021 Revision P = Preliminary data

Source: Office of Industrial Economics and seasonally adjusted by Bank of Thailand

Production Index of petroleum does not include the production of diesel B10 and B20

## Nominal Farm Income

| (%YoY)                               | 2020 | 2020  |      | 2021 |      |      |      | Jul |
|--------------------------------------|------|-------|------|------|------|------|------|-----|
|                                      |      | H1    | H2   | H1   | Q1   | Q2   | Jun  |     |
| Nominal farm income <sup>P</sup>     | -0.2 | -7.6  | 6.5  | 13.9 | 12.8 | 14.9 | 14.1 | 7.3 |
| Agricultural production <sup>P</sup> | -5.9 | -10.8 | -2.0 | 2.6  | 3.2  | 1.8  | 2.9  | 6.5 |
| Agricultural price                   | 6.1  | 3.5   | 8.7  | 11.0 | 9.3  | 12.8 | 10.9 | 0.8 |

Note: Farm Income does not include government subsidies and transfers. P = Preliminary data

Source: Office of Agricultural Economics and calculated by Bank of Thailand

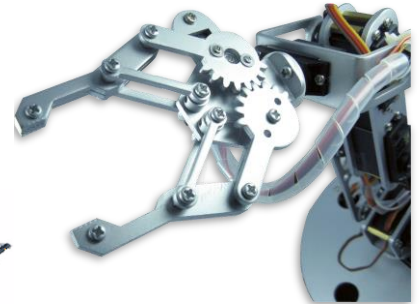
# รายงานสถานะอุตสาหกรรมเครื่องจักรกล



สถาบันเหล็กและเหล็กกล้าแห่งประเทศไทย  
IRON AND STEEL INSTITUTE OF THAILAND



สำนักงาน | Office  
เศรษฐกิจอุตสาหกรรม | OF INDUSTRIAL ECONOMICS



## Machinery Intelligence Unit (MIU)

### ศูนย์ข้อมูลเชิงลึกอุตสาหกรรมเครื่องจักรกล

มุ่งเน้นการบูรณาการข้อมูลเพื่อสร้างประโยชน์ของข้อมูลต่อการดำเนินธุรกิจในอุตสาหกรรมเครื่องจักรกลให้เพิ่มมากขึ้น เพื่อให้ยุทธศาสตร์การพัฒนอุตสาหกรรมเครื่องจักรกลสามารถเชื่อมโยงกับภาคการเกษตรและอุตสาหกรรมได้อย่างมีประสิทธิภาพและเกิดประสิทธิผลสูงสุด



ศูนย์วิเคราะห์ข้อมูลเชิงลึกอุตสาหกรรมเครื่องจักรกล

สถาบันเหล็กและเหล็กกล้าแห่งประเทศไทย

อาคารสำนักพัฒนาอุตสาหกรรมรายสาขา ชั้น 1-2 ซอยตรีมิตร

ถ.พระราม 4 แขวงพระโขนง เขตคลองเตย กรุงเทพฯ 10110

โทรศัพท์ : 02-712-4402-7



<http://miu.isit.or.th>



**MIU**  
MACHINERY  
INTELLIGENCE UNIT

# ภาวะอุตสาหกรรมเครื่องจักรกล เดือนกรกฎาคมปี 2564

| Mill Baht     | Jan    | Feb    | Mar    | Apr    | May    | Jun    | Jul    | Aug    | Sep    | Oct    | Nov    | Dec    |
|---------------|--------|--------|--------|--------|--------|--------|--------|--------|--------|--------|--------|--------|
| <b>Import</b> |        |        |        |        |        |        |        |        |        |        |        |        |
| 2563          | 46,500 | 27,665 | 34,113 | 33,252 | 26,113 | 29,088 | 29,321 | 32,694 | 34,006 | 30,846 | 33,480 | 37,698 |
| 2564          | 33,018 | 31,998 | 36,344 | 36,339 | 37,893 | 37,939 | 37,217 |        |        |        |        |        |
| <b>Export</b> |        |        |        |        |        |        |        |        |        |        |        |        |
| 2563          | 18,735 | 17,761 | 18,869 | 14,968 | 13,376 | 11,742 | 15,589 | 16,618 | 18,150 | 18,669 | 17,975 | 19,810 |
| 2564          | 17,935 | 19,862 | 21,522 | 19,359 | 19,605 | 22,625 | 20,016 |        |        |        |        |        |

ในเดือนกรกฎาคม ปี 2564 ภาวะอุตสาหกรรมเครื่องจักรกลของไทยมีมูลค่าการค้าอยู่ที่ 57,234 ล้านบาท หดตัวเมื่อเทียบกับเดือนก่อนหน้าร้อยละ 5.5 และเมื่อเทียบกับช่วงเดียวกันกับปีก่อน มูลค่าการค้าขยายตัวร้อยละ 27.4

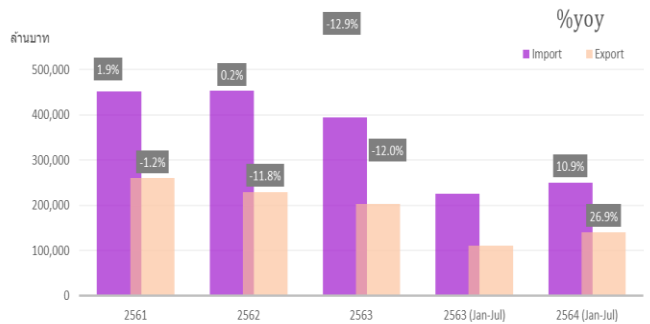
**การนำเข้า** มูลค่าการนำเข้าอยู่ที่ 37,217 ล้านบาท โดยหมวดเครื่องจักรกลการเกษตร มีมูลค่าการนำเข้าอยู่ที่ 3,443 ล้านบาท หดตัวเมื่อเทียบกับเดือนก่อนหน้าร้อยละ 15.8 และเมื่อเทียบกับช่วงเดียวกันกับปีก่อน ขยายตัวร้อยละ 29.9

ด้านหมวดเครื่องจักรอุตสาหกรรม มีมูลค่าการนำเข้าอยู่ที่ 29,024 ล้านบาท หดตัวเมื่อเทียบกับเดือนก่อนหน้าร้อยละ 0.5 และเมื่อเทียบกับช่วงเดียวกันกับปีก่อน ขยายตัวร้อยละ 29.2

ในขณะที่ หมวดเครื่องมือกล มีมูลค่าอยู่ที่ 4,750 ล้านบาท ขยายตัวเมื่อเทียบกับเดือนก่อนหน้า ร้อยละ 4.7 และเมื่อเทียบกับช่วงเดียวกันกับปีก่อน ขยายตัวร้อยละ 12.7

**การส่งออก** มีมูลค่าการส่งออกอยู่ที่ 20,016 ล้านบาท โดยหมวดเครื่องจักรกลการเกษตร มีมูลค่าอยู่ที่ 3,652 ล้านบาท หดตัวเมื่อเทียบกับเดือนก่อนหน้าร้อยละ 8.5 และเทียบกับช่วงเดียวกันกับปีก่อน ขยายตัวร้อยละ 29.0 ด้านหมวดเครื่องจักรอุตสาหกรรม มีมูลค่าอยู่ที่ 13,867 ล้านบาท หดตัวเมื่อเทียบกับเดือนก่อนหน้าร้อยละ 11.7 และขยายตัวเมื่อเทียบกับช่วงเดียวกันกับปีก่อน ร้อยละ 22.7 ในขณะที่หมวดเครื่องมือกล มีมูลค่าอยู่ที่ 2,497 ล้านบาท หดตัวเมื่อเทียบกับเดือนก่อนหน้า ร้อยละ 15.0 และขยายตัวเมื่อเทียบกับช่วงเดียวกันกับปีก่อนร้อยละ 71.6

**ตุลการค้า** เครื่องจักรกลของไทยในเดือนนี้ ตุลการค้าขาดดุลอยู่ที่ 17,201 ล้านบาท



# ภาวะอุตสาหกรรมเครื่องจักรกลการเกษตร เดือนกรกฎาคมปี 2564

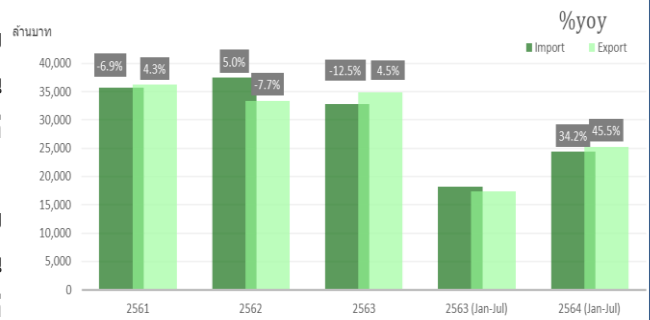
| Agricultural M. | Jan   | Feb   | Mar   | Apr   | May   | Jun   | Jul   | Aug   | Sep   | Oct   | Nov   | Dec   |
|-----------------|-------|-------|-------|-------|-------|-------|-------|-------|-------|-------|-------|-------|
| <b>Import</b>   |       |       |       |       |       |       |       |       |       |       |       |       |
| 2563            | 3,276 | 2,060 | 2,425 | 2,577 | 2,611 | 2,536 | 2,651 | 3,012 | 3,038 | 2,853 | 2,819 | 2,975 |
| 2564            | 2,868 | 2,813 | 3,362 | 3,818 | 3,937 | 4,088 | 3,443 |       |       |       |       |       |
| <b>Export</b>   |       |       |       |       |       |       |       |       |       |       |       |       |
| 2563            | 2,897 | 2,780 | 2,850 | 2,037 | 2,045 | 1,940 | 2,832 | 3,051 | 3,190 | 3,985 | 3,892 | 3,395 |
| 2564            | 3,740 | 3,210 | 3,691 | 3,215 | 3,791 | 3,990 | 3,652 |       |       |       |       |       |

## มูลค่าการค้าเครื่องจักรกลการเกษตร

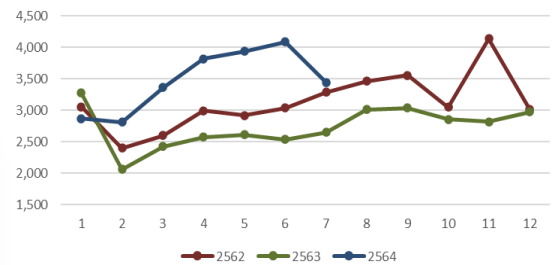
**การนำเข้า** มีมูลค่าอยู่ที่ 3,443 ล้านบาท หดตัวเมื่อเทียบกับเดือนก่อนหน้าร้อยละ 15.8 เมื่อเทียบกับช่วงเดียวกันกับปีก่อนขยายตัวร้อยละ 29.9 โดยสินค้าที่มีมูลค่าการนำเข้าสูงสุด ได้แก่ เครื่องบำรุงรักษา และส่วนประกอบ อยู่ที่ 1,932 ล้านบาท

**การส่งออก** มีมูลค่าอยู่ที่ 3,652 ล้านบาท หดตัวเมื่อเทียบกับเดือนก่อนหน้าร้อยละ 8.5 แต่เมื่อเทียบกับช่วงเดียวกันกับปีก่อนขยายตัวร้อยละ 29.0 โดยสินค้าที่มีมูลค่าการส่งออกสูงสุด ได้แก่ แทรกเตอร์และส่วนประกอบ อยู่ที่ 1,283 ล้านบาท

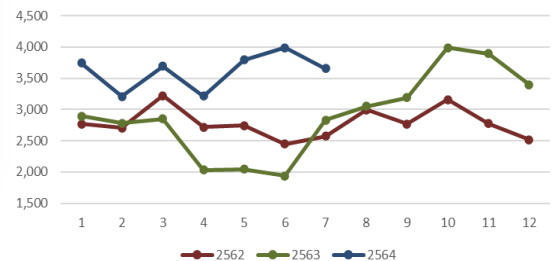
**ดุลการค้า** เครื่องจักรกลการเกษตรของไทยในเดือนนี้ ดุลการค้าเกินดุลอยู่ที่ 209 ล้านบาท



มูลค่าการนำเข้าเครื่องจักรกลการเกษตร (ล้านบาท)



มูลค่าการส่งออกเครื่องจักรกลการเกษตร (ล้านบาท)





# ภาวะอุตสาหกรรมเครื่องจักรกลอุตสาหกรรม เดือนกรกฎาคมปี 2564

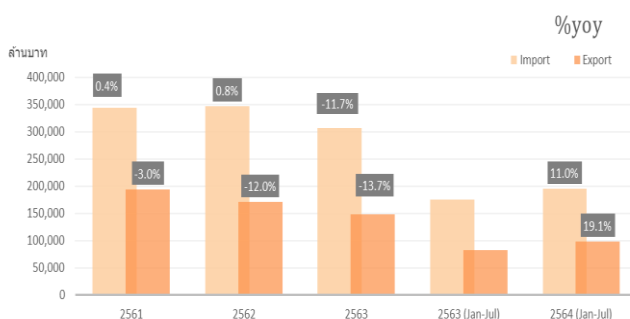
| Industrial M. | Jan    | Feb    | Mar    | Apr    | May    | Jun    | Jul    | Aug    | Sep    | Oct    | Nov    | Dec    |
|---------------|--------|--------|--------|--------|--------|--------|--------|--------|--------|--------|--------|--------|
| <b>Import</b> |        |        |        |        |        |        |        |        |        |        |        |        |
| 2563          | 37,492 | 21,009 | 26,778 | 26,031 | 19,278 | 22,533 | 22,456 | 25,218 | 25,999 | 23,270 | 25,902 | 30,003 |
| 2564          | 25,911 | 25,233 | 28,583 | 27,991 | 29,398 | 28,865 | 29,024 |        |        |        |        |        |
| <b>Export</b> |        |        |        |        |        |        |        |        |        |        |        |        |
| 2563          | 14,083 | 13,106 | 14,343 | 11,326 | 9,824  | 8,560  | 11,302 | 12,032 | 13,527 | 12,749 | 12,116 | 14,390 |
| 2564          | 12,380 | 14,588 | 14,611 | 13,910 | 13,274 | 15,698 | 13,867 |        |        |        |        |        |

## มูลค่าการค้าเครื่องจักรกลอุตสาหกรรม

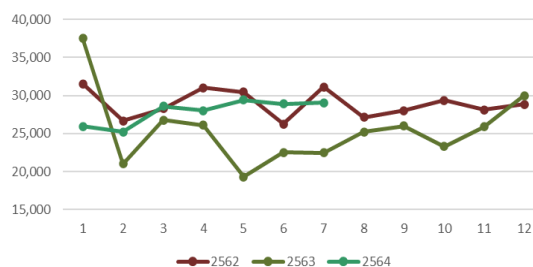
**การนำเข้า** มีมูลค่าอยู่ที่ 29,024 ล้านบาท ขยายตัวเมื่อเทียบกับเดือนก่อนหน้าร้อยละ 0.5 และขยายตัวเมื่อเทียบกับปีก่อนหน้าร้อยละ 29.2 โดยสินค้าที่มีมูลค่าการนำเข้าสูงสุด ได้แก่ เครื่องกังหันไอน้ำ และส่วนประกอบ (เครื่องจักรใช้ในอุตสาหกรรมทั่วไป) อยู่ที่ 3,359 ล้านบาท

**การส่งออก** มีมูลค่าอยู่ที่ 13,867 ล้านบาท หดตัวเมื่อเทียบกับเดือนก่อนหน้า ร้อยละ 11.7 และขยายเมื่อเทียบกับปีก่อนหน้า ร้อยละ 22.7 โดยสินค้าที่มีมูลค่าการส่งออกสูงสุด ได้แก่ เครื่องสูบลม/อัดลม และส่วนประกอบ (เครื่องจักรใช้ในอุตสาหกรรมทั่วไป) อยู่ที่ 2,259 ล้านบาท

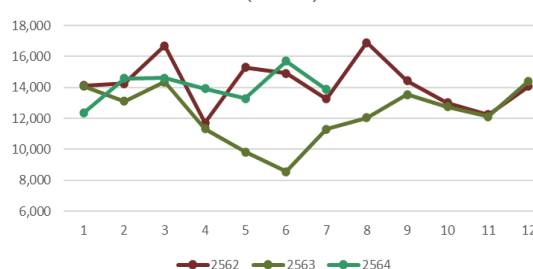
**ดุลการค้า** เครื่องจักรอุตสาหกรรมของไทยในเดือนนี้ ดุลการค้าขาดดุลอยู่ที่ 15,157 ล้านบาท



มูลค่าการนำเข้าเครื่องจักรกลอุตสาหกรรม (ล้านบาท)



มูลค่าการส่งออกเครื่องจักรกลอุตสาหกรรม (ล้านบาท)



# ภาวะอุตสาหกรรมเครื่องมือกล เดือนกรกฎาคมปี 2564

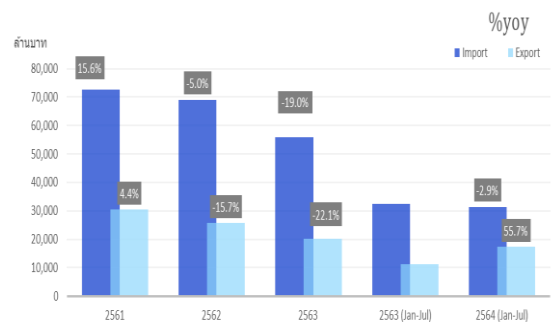
| Machine Tools | Jan   | Feb   | Mar   | Apr   | May   | Jun   | Jul   | Aug   | Sep   | Oct   | Nov   | Dec   |
|---------------|-------|-------|-------|-------|-------|-------|-------|-------|-------|-------|-------|-------|
| <b>Import</b> |       |       |       |       |       |       |       |       |       |       |       |       |
| 2563          | 5,732 | 4,596 | 4,909 | 4,645 | 4,224 | 4,019 | 4,214 | 4,464 | 4,969 | 4,723 | 4,759 | 4,720 |
| 2564          | 4,239 | 3,952 | 4,399 | 4,530 | 4,558 | 4,986 | 4,750 |       |       |       |       |       |
| <b>Export</b> |       |       |       |       |       |       |       |       |       |       |       |       |
| 2563          | 1,756 | 1,875 | 1,675 | 1,606 | 1,507 | 1,242 | 1,455 | 1,535 | 1,434 | 1,935 | 1,967 | 2,026 |
| 2564          | 1,814 | 2,063 | 3,219 | 2,234 | 2,539 | 2,936 | 2,497 |       |       |       |       |       |

## มูลค่าการค้าเครื่องมือกล

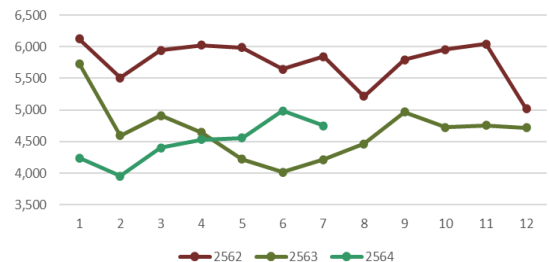
**การนำเข้า** มีมูลค่าอยู่ที่ 4,750 ล้านบาท หดตัวตัวเมื่อเทียบกับเดือนก่อนหน้าร้อยละ 4.7 และขยายตัวเมื่อเทียบกับปีก่อนหน้าร้อยละ 12.7 โดยสินค้าที่มีมูลค่าการนำเข้าสูงสุด ได้แก่ หีบแบบหล่อแก้ว โลหะ ยาง และพลาสติก (เครื่องมือกล) อยู่ที่ 1,603 ล้านบาท

**การส่งออก** มีมูลค่าอยู่ที่ 2,497 ล้านบาท หดตัวตัวเมื่อเทียบกับเดือนก่อนหน้า ร้อยละ 15.0 และขยายเมื่อเทียบกับปีก่อนหน้า ร้อยละ 71.6 โดยสินค้าที่มีมูลค่าการส่งออกสูงสุด ได้แก่ เครื่องมือกล กิ่งโลหะ (เครื่องมือกล) อยู่ที่ 691 ล้านบาท

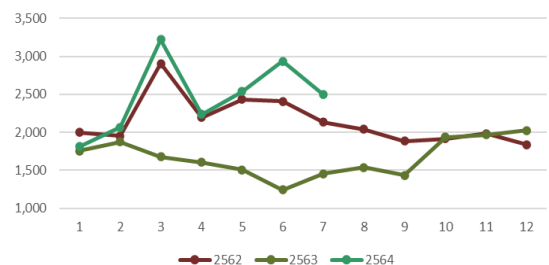
**ดุลการค้า** เครื่องมือกลของไทยในเดือนนี้ ดุลการค้าขาดดุลอยู่ที่ 2,253 ล้านบาท



มูลค่าการนำเข้าเครื่องมือกล (ล้านบาท)



มูลค่าการส่งออกเครื่องมือกล (ล้านบาท)



# โครงการที่ได้รับการส่งเสริมการลงทุนจาก BOI เดือนกรกฎาคม ปี 2564

โครงการที่ได้รับการส่งเสริมการลงทุนจำนวน 3 โครงการ โดยมีรายละเอียดดังนี้

| ลำดับ | บริษัท  | ที่ตั้งโครงการ/<br>สถานที่ติดต่อ   | ผลิตภัณฑ์/<br>ประเภทกิจการ  | สัญชาติ/<br>การร่วมทุน | วันอนุมัติ  |
|-------|---|--|---|------------------------|---|
| 1     | แม่น้ำเมคคานิกา จำกัด<br>MENAM MECHANIKA<br>COMPANY LIMITED           | 499 หมู่ 6 ต.บางเพรียง<br>อ.บางป่อ จ.สมุทรปราการ                                   | ผลิตเครื่องจักรอัตโนมัติที่มีขั้นตอนการออกแบบ<br>ระบบอัตโนมัติและระบบควบคุมการปฏิบัติงาน<br>ด้วยสมองกลเอง (4.5.1.1) | ไทย                    | ประชุมคณะกรรมการ<br>พิจารณาโครงการ<br>ครั้งที่ 28 วันอังคารที่ 27<br>กรกฎาคม 2564 |
| 2     | ไฮไมล์ (ไทยแลนด์)<br>จำกัด HIMILE<br>(THAILAND)<br>COMPANY LIMITED    | 7/497 หมู่ 6 ต.มาบยางพร<br>อ.ปลวกแดง จ.ระยอง                                       | ผลิตแม่พิมพ์สำหรับยางรถยนต์ (4.5.2)<br>การปฏิบัติงานด้วยสมองกลเอง (4.5.1.1)   | จีน                    | ประชุมคณะกรรมการ<br>พิจารณาโครงการ<br>ครั้งที่ 28 วันอังคารที่ 27<br>กรกฎาคม 2564 |
| 3     | ฟอร์มูล่าอุตสาหกรรม<br>จำกัด FORMULA<br>INDUSTRIES<br>COMPANY LIMITED | 160,163 หมู่ 5<br>ถ.ฉะเชิงเทรา-พนมสารคาม<br>ต.เมืองใหม่<br>อ.ราชสาส์น จ.ฉะเชิงเทรา | ผลิต ALUMINIUM EXTRUSION PROFILE,<br>TRUCK REFRIGERATOR และ RECEIVER<br>DRIER<br>(2.15 / 4.5.2 / 4.8.17)            | ไทย                    | ประชุมคณะกรรมการ<br>พิจารณาโครงการ<br>ครั้งที่ 28 วันอังคารที่ 27<br>กรกฎาคม 2564 |

# Research and Technology

**Article Title** Research on Automatic Driving System of Agricultural Machinery Based on Embedded

**Author** Zhenzhen Dong, Hao Wang, Yongwei Tang, Maoli Wang, Jingbo Zhao

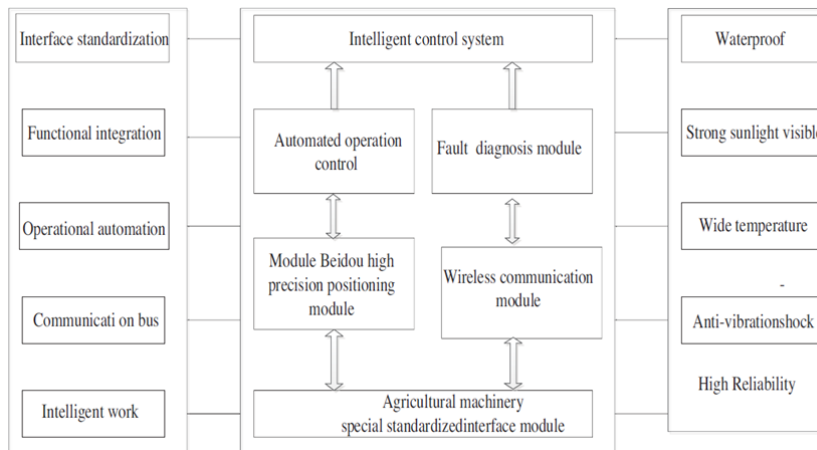
**Year** 2019

**Abstract** In view of the shortage of resources in China, the development of people's increased land, the promotion of agricultural production technology, and the importance of ensuring China's food security and enhancing agricultural productivity. This paper studies agricultural machinery automatic driving control technology, integrates satellite positioning, embedded software and hardware development, data communication, automatic control and other cutting-edge technologies to promote the development of modern agricultural intelligence, improve the level of modern agricultural information in China, and contribute to the realization of precision agriculture.

ระบบนำทางและขับเคลื่อนอัตโนมัติ ถูกนำมาใช้ในเครื่องจักรกลการเกษตร เพื่อประโยชน์หลายประการด้วยกัน เช่น การเพิ่มอัตราการใช้เครื่องจักรให้ทำงานได้ตลอดเวลาแม้ช่วงที่ไม่สามารถหาคคนขับได้ อีกทั้งยังช่วยเพิ่มประสิทธิภาพการทำงานให้ดีขึ้น ลดความผิดพลาดที่อาจเกิดขึ้นจากการทำงานของมนุษย์ ซึ่งงานวิจัยฉบับนี้กล่าวถึงการพัฒนาระบบการควบคุมการขับเคลื่อนอัตโนมัติ ในเครื่องจักรกลการเกษตร ที่ทำงานร่วมกับระบบการระบุตำแหน่งด้วยดาวเทียม โดยมีโปรแกรมและชุดอุปกรณ์สื่อสารระยะไกลฝังอยู่กับเครื่องจักร ทำให้สามารถยกระดับการทำงานของเครื่องจักรกลการเกษตรแบบดั้งเดิมสู่การเกษตรแม่นยำได้ด้วยการนำเทคโนโลยีดังกล่าวมาใช้

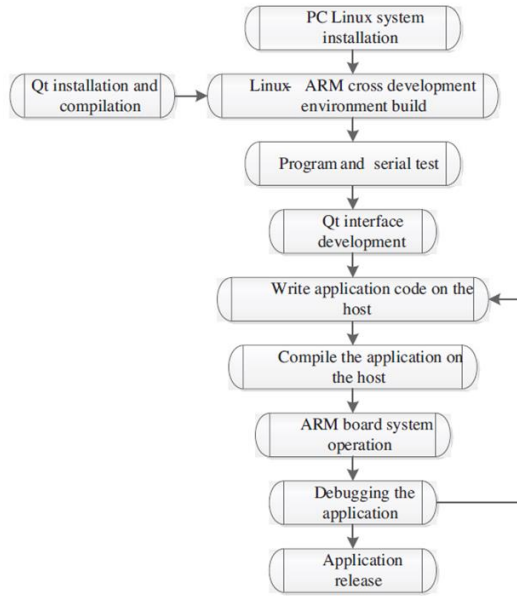
**Keywords** agricultural machinery automatic driving; embedded; modular

**Source** <https://ieeexplore.ieee.org/document/8729302>



System hardware structure functional block diagram

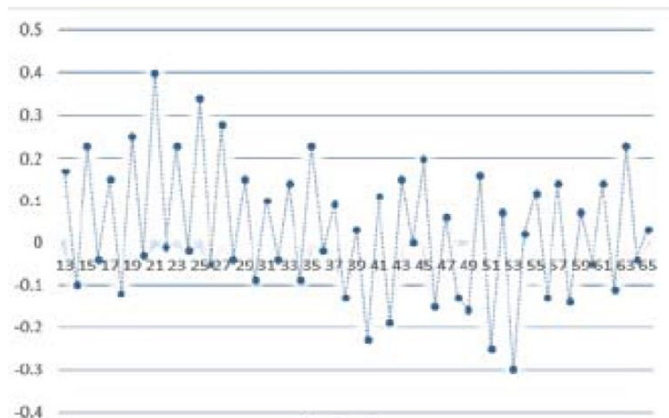
# Research and Technology



System software function chart



Navigation test and physical data set interface diagram)



The machine hard straight course deviation chart

# ข่าวสารอุตสาหกรรม

## เปิดตัวห้องทดสอบเครื่องเกี่ยวนวดข้าวมาตรฐาน มอก. แห่งแรกของไทย



กรมวิชาการเกษตร สร้างห้องปฏิบัติการทดสอบเครื่องเกี่ยวนวดข้าว มาตรฐาน มอก. สำเร็จแห่งแรกหนึ่งเดียวของประเทศไทย สำนักงานมาตรฐานผลิตภัณฑ์อุตสาหกรรมไฟฟ้าเขี้ยวแต่งตั้งกรมวิชาการเกษตรเป็นผู้ตรวจสอบรับรองเครื่องเกี่ยวนวดข้าวให้ได้มาตรฐาน เน้นประสิทธิภาพการทำงานเพื่อประโยชน์ของเกษตรกร สอดรับนโยบายยกระดับเครื่องจักรกลเกษตรไทยได้มาตรฐานเป็นที่ยอมรับในระดับสากล

นายพิเชษฐ์ วิริยะพาหะ อธิบดีกรมวิชาการเกษตร เปิดเผยว่า นอกจากงานวิจัยและพัฒนาด้านพันธุ์พืชแล้วกรมวิชาการเกษตร ยังมีงานวิจัย คั้นคว่ำ และพัฒนาเครื่องจักรกลการเกษตรที่เหมาะสมกับการผลิตพืชเศรษฐกิจต่างๆ รวมทั้งยังมีหน้าที่ให้การสนับสนุนด้านวิชาการแก่ผู้ผลิตในการปรับปรุงคุณภาพและมาตรฐานการผลิตเครื่องจักรกลทางการเกษตรด้วย โดยเมื่อวันที่ 16 กรกฎาคม 2564 ที่ผ่านมารกรมได้รับทราบประกาศสำนักงานมาตรฐานผลิตภัณฑ์อุตสาหกรรม ว่า ศูนย์วิจัยเกษตรวิศวกรรมขอนแก่น สถาบันวิจัยเกษตรวิศวกรรม กรมวิชาการเกษตร ได้รับการแต่งตั้งเป็นผู้ตรวจสอบผลิตภัณฑ์อุตสาหกรรม ประเภท เครื่องเกี่ยวนวดข้าว มอก.1428-2560 ตามประกาศฉบับดังกล่าวแล้ว สถาบันวิจัยเกษตรวิศวกรรม กรมวิชาการเกษตร ได้ดำเนินการก่อตั้งห้องปฏิบัติการทดสอบเครื่องเกี่ยวนวดข้าว ภายใต้มาตรฐาน มอก.1428-2560 ณ ศูนย์วิจัยเกษตรวิศวกรรมขอนแก่น เนื่องจากเห็นปัญหาสำคัญว่าเครื่องเกี่ยวนวดข้าวเป็นเครื่องจักรกลทางการเกษตรที่มีความสำคัญต่อวิถีชีวิตชาวนาไทยมาอย่างยาวนาน และมีบริษัทผู้ผลิตจำหน่ายทั้งในและต่างประเทศหลายบริษัทด้วยกัน แต่ยังขาดหน่วยงานที่จะทำการทดสอบและรับรองมาตรฐานเครื่องเกี่ยวนวดข้าวซึ่งเป็นที่ยอมรับของสำนักงานมาตรฐานผลิตภัณฑ์อุตสาหกรรม (สมอ.)

รวมทั้งจากนโยบายของพล.อ.ประยุทธ์ จันทร์โอชา นายกรัฐมนตรีและรัฐมนตรีว่าการกระทรวงกลาโหม ที่ต้องการยกระดับเครื่องจักรกลทางการเกษตรของไทยให้มีมาตรฐานเป็นที่ยอมรับทั้งในและต่างประเทศ จึงได้เริ่มดำเนินการก่อตั้งห้องปฏิบัติการทดสอบเครื่องเกี่ยวนวดข้าว ภายใต้มาตรฐาน มอก.1428-2560 ตั้งแต่ปี 2562 ณ ศูนย์วิจัยเกษตรวิศวกรรมขอนแก่น และเข้าสู่กระบวนการทดสอบห้องปฏิบัติการ มอก.มาจนถึงปี 2563 ปัจจุบันประสบความสำเร็จได้รับการรับรองเป็นห้องปฏิบัติการทดสอบเครื่องเกี่ยวนวดข้าว มาตรฐาน มอก. แห่งแรกของไทย โดยมีศูนย์วิจัยเกษตรวิศวกรรมขอนแก่น สถาบันวิจัยเกษตรวิศวกรรม กรมวิชาการเกษตร เป็นผู้ตรวจสอบผลิตภัณฑ์อุตสาหกรรม ประเภท เครื่องเกี่ยวนวดข้าว มอก.1428-2560 ตามประกาศสำนักงานมาตรฐานผลิตภัณฑ์อุตสาหกรรม ฉบับที่ 7 (พ.ศ. 2564)

อ่านต่อได้ที่ : <https://bit.ly/3zR0rm2>

# THAILAND MACHINERY OUTLOOK

## Contact Us



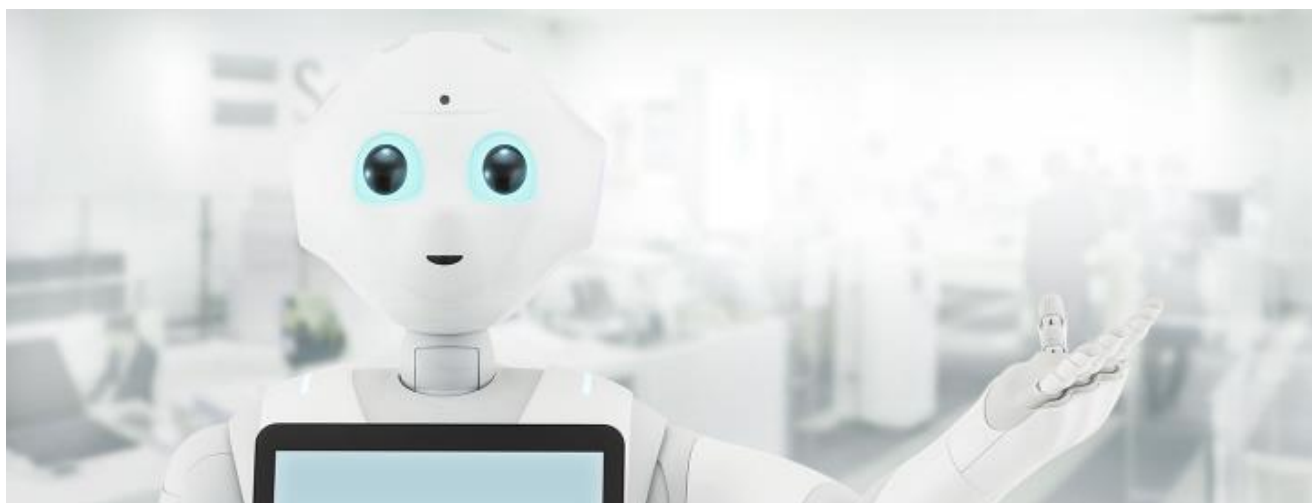
### THAILAND MACHINERY OUTLOOK

แผนกข้อมูลและวิเคราะห์อุตสาหกรรม

โทร 02 712 4402-7 ต่อ 211-213

E-mail: [miu@isit.or.th](mailto:miu@isit.or.th)

!!! สนใจประชาสัมพันธ์ข่าวสารหรือกิจกรรมต่างๆ ของบริษัท ติดต่อทีมงาน MIU ได้ที่ โทร 02-712-4402-7 ต่อ 213



<http://miu.isit.or.th>



**MIU**  
MACHINERY  
INTELLIGENCE UNIT