



THAILAND MACHINERY OUTLOOK

Year 2025





ภาวะเศรษฐกิจไทย

- ภาวะเศรษฐกิจไทยปี 2568 3

ภาวะอุตสาหกรรมที่เกี่ยวข้อง

- สถานการณ์การส่งเสริมการลงทุน 5
- สถานการณ์ราคาเหล็ก 6
- สถานการณ์ภาคอุตสาหกรรม 8
- สถานการณ์ด้านแรงงาน 9
- สถานการณ์ภาคการเกษตร 10

ภาวะอุตสาหกรรมเครื่องจักรกลไทย

- มูลค่าการนำเข้า-ส่งออกและดุลการค้าเครื่องจักรกลของไทยปี 2568 11
- มูลค่าการนำเข้า-ส่งออกและดุลการค้าเครื่องจักรกลการเกษตรของไทยปี 2568 12
- มูลค่าการนำเข้า-ส่งออก และดุลการค้าเครื่องจักรอุตสาหกรรมของไทยปี 2568 13
- มูลค่าการนำเข้า-ส่งออกและดุลการค้าเครื่องมือกลของไทยปี 2568 14

ภาวะอุตสาหกรรมเครื่องจักรกลโลก

- สถานการณ์และภาวะการค้าเครื่องจักรกลโลก ปี 2568 21

ความรู้ และข่าวสาร

- Research and Technology 22

ภาคผนวก

- โครงการที่ได้รับการส่งเสริมการลงทุนในอุตสาหกรรมเครื่องจักรกล ปี 2568

[ที่ปรึกษา](#)

ประภัทร รณเกียรติเมธา

[ทีมงาน](#)

ศิริศักดิ์ อางแย้มสรวล

[ติดต่อโฆษณา](#)

[ประชาสัมพันธ์](#)

ศิริศักดิ์ อางแย้มสรวล

02-712-4402-7

ต่อ 213

ภาวะเศรษฐกิจไทยปี 2568

เศรษฐกิจไทยปี 2568 เศรษฐกิจไทยขยายตัวร้อยละ 2.4 เทียบกับการขยายตัวร้อยละ 2.9 ในปี 2567

การลงทุน การลงทุนรวมขยายตัวร้อยละ 4.9 เทียบกับการลดลงร้อยละ 0.3 ในปี 2567 โดยการลงทุนภาคเอกชนขยายตัวร้อยละ 3.5 เทียบกับการลดลงร้อยละ 1.9 ในปี 2567 ขณะที่การลงทุนภาครัฐขยายตัวร้อยละ 8.9 เติบโตขึ้นจากร้อยละ 4.5 ในปี 2567

การอุปโภคบริโภค การอุปโภคบริโภคภาคเอกชน และการใช้จ่ายเพื่อการอุปโภคของรัฐบาลขยายตัวร้อยละ 2.7 และร้อยละ 0.6 ชะลอลงจากร้อยละ 4.4 และร้อยละ 2.6 ในปี 2567 ตามลำดับ

มูลค่าการส่งออกสินค้า การส่งออกสินค้ามีมูลค่า 335,061 ล้านดอลลาร์ สหรัฐ. ขยายตัวร้อยละ 12.7 เติบโตขึ้นจากร้อยละ 5.9 ในปี 2567 โดยปริมาณ และราคาส่งออกเพิ่มขึ้นร้อยละ 12.0 และร้อยละ 0.7 ตามลำดับ

การผลิตสาขาเกษตรกรรม การผลิตสาขาเกษตรกรรม การป่าไม้ และการประมง เพิ่มขึ้นร้อยละ 3.6 เทียบกับการเพิ่มขึ้นร้อยละ 1.9 ในปี 2567

การผลิตสาขาอุตสาหกรรม การผลิตสาขาการผลิตอุตสาหกรรมเพิ่มขึ้นร้อยละ 0.4 เทียบกับการลดลงร้อยละ 0.3 ในปี 2567 และอัตราการใช้จ่ายกำลังการผลิตเฉลี่ยอยู่ที่ร้อยละ 58.67 ต่ำกว่าร้อยละ 58.97 ในปี 2567



สถานการณ์การส่งเสริมการลงทุน

การขอรับการส่งเสริม ในปี 2568 มีการขอรับการส่งเสริมการลงทุน 3,370 โครงการ เพิ่มขึ้นจากปีก่อน ร้อยละ 11 และมีมูลค่าเงินลงทุน 1,876,653 ล้านบาท เพิ่มขึ้นร้อยละ 67 โดยอุตสาหกรรมดิจิทัลมีมูลค่าการลงทุน สูงสุดจากการลงทุนในกิจการ Data Center ซึ่งสะท้อนถึงการเติบโตของเศรษฐกิจดิจิทัลและความต้องการโครงสร้าง พื้นฐานด้านข้อมูล que เพิ่มขึ้นสูงขึ้นทั่วโลก และการลงทุนที่เพิ่มขึ้นอย่างต่อเนื่องในอุตสาหกรรมเครื่องใช้ไฟฟ้าและ อิเล็กทรอนิกส์ จากความต้องการอุปกรณ์อิเล็กทรอนิกส์อัจฉริยะ และการยกระดับสู่เทคโนโลยีการผลิตที่ทันสมัย มากขึ้น นอกจากนี้ การเพิ่มขึ้นของการลงทุนทั้งในด้านจำนวนโครงการและมูลค่าเงินลงทุน มีปัจจัยสำคัญจากความไม่ แน่นนอนทางภูมิรัฐศาสตร์ในระดับโลกโดยเฉพาะนโยบายการค้าของสหรัฐอเมริกา ทำให้นักลงทุนเร่งปรับตัวทางธุรกิจ และกระจายฐานการลงทุนเพื่อลดความเสี่ยง ส่งผลให้นักลงทุนสนใจแสวงหาโอกาสการลงทุนในภูมิภาคเอเชียมากขึ้น ซึ่งประเทศไทยมีความพร้อมและมีศักยภาพในหลาย ๆ ด้าน ได้แก่ ด้านโครงสร้างพื้นฐาน พื้นที่รองรับอุตสาหกรรม ระบบไฟฟ้าที่มีความเสถียรและศักยภาพด้านพลังงานสะอาด บุคลากรที่มีคุณภาพ ชีพพลายเซนที่ครบวงจรตลอดจน ต้นทุนการประกอบธุรกิจที่เหมาะสม รวมทั้งประเทศไทยมีความสัมพันธ์ที่ดีกับนานาประเทศ ส่งผลให้สามารถทำ หน้าที่เป็นศูนย์กลางเชื่อมโยงชีพพลายเซนโลกได้อย่างมีประสิทธิภาพ ดังนั้น นักลงทุนจึงมองประเทศไทยเป็นฐานการ ลงทุนที่น่าเชื่อถือและมีความพร้อมในระดับภูมิภาค

การอนุมัติให้การส่งเสริม ในปี 2568 มีการอนุมัติให้การส่งเสริมการลงทุน 3,205 โครงการ เพิ่มขึ้นร้อยละ 8 และมีมูลค่าเงินลงทุน 1,615,805 ล้านบาท เพิ่มขึ้นร้อยละ 66



สถานการณ์ราคาเหล็ก

ในปี 2025 ตลาดเหล็กโลกเผชิญภาวะอ่อนตัวและผันผวน โดยมีแรงกดดันหลักจากปัญหาอุปทานส่วนเกิน (over supply) ซึ่งเป็นผลจากการกำลังการผลิตที่สะสมในระดับสูง โดยเฉพาะจากจีนที่ยังคงมีบทบาทเป็นผู้ผลิตและผู้ส่งออกหลักของโลก ในขณะที่อุปสงค์กลับชะลอตัวลงตามภาวะเศรษฐกิจโลกและการหดตัวของภาคอสังหาริมทรัพย์ ส่งผลให้เกิดความไม่สมดุลระหว่างอุปสงค์และอุปทานอย่างต่อเนื่อง

ด้านอุปสงค์ ความต้องการใช้เหล็กในจีนซึ่งเป็นผู้บริโภครายใหญ่ที่สุดของโลก ปรับตัวลดลงจากวิกฤตในภาคอสังหาริมทรัพย์และการลงทุนโครงสร้างพื้นฐานที่เติบโตช้าลง ขณะที่ประเทศอื่น ๆ ยังไม่สามารถชดเชยอุปสงค์ที่หายไปได้เต็มที่ ส่งผลให้ความต้องการเหล็กโลกโดยรวมอยู่ในระดับทรงตัวถึงอ่อนตัว

ในขณะเดียวกัน ผู้ผลิตในจีนได้เพิ่มการส่งออกเพื่อระบายอุปทานส่วนเกินเข้าสู่ตลาดโลก ส่งผลให้ตลาดเหล็กในภูมิภาคเอเชียเผชิญการแข่งขันด้านราคาที่รุนแรงมากขึ้น และกดดันให้ราคาเหล็กอยู่ในระดับต่ำอย่างต่อเนื่อง แม้ว่าราคาเหล็กจะมีการฟื้นตัวในบางช่วง จากปัจจัยด้านต้นทุนวัตถุดิบ และมาตรการกระตุ้นเศรษฐกิจระยะสั้น แต่การปรับตัวดังกล่าวมีลักษณะชั่วคราว และไม่สามารถเปลี่ยนแนวโน้มหลักของตลาดที่ยังคงอยู่ในภาวะอ่อนแอได้

ราคาเหล็กโลกในปี 2025 สะท้อนถึงช่วงขาลงของวัฏจักรอุตสาหกรรม ที่มีรากฐานจากปัญหาเชิงโครงสร้างด้านอุปทานส่วนเกินและอุปสงค์ที่ฟื้นตัวจำกัด ส่งผลให้ราคาโดยรวมยังคงอยู่ในระดับต่ำหรือทรงตัวเมื่อเทียบกับปีก่อน พร้อมกับมีความผันผวนตามปัจจัยระยะสั้นในตลาดโลก



กราฟแสดงความเคลื่อนไหวของราคาเหล็ก HRC และ Rebar ในตลาด East Asia Import ปี 2025
ที่มา : S&P Global Commodity Insights.



สถานการณ์ราคาเหล็ก

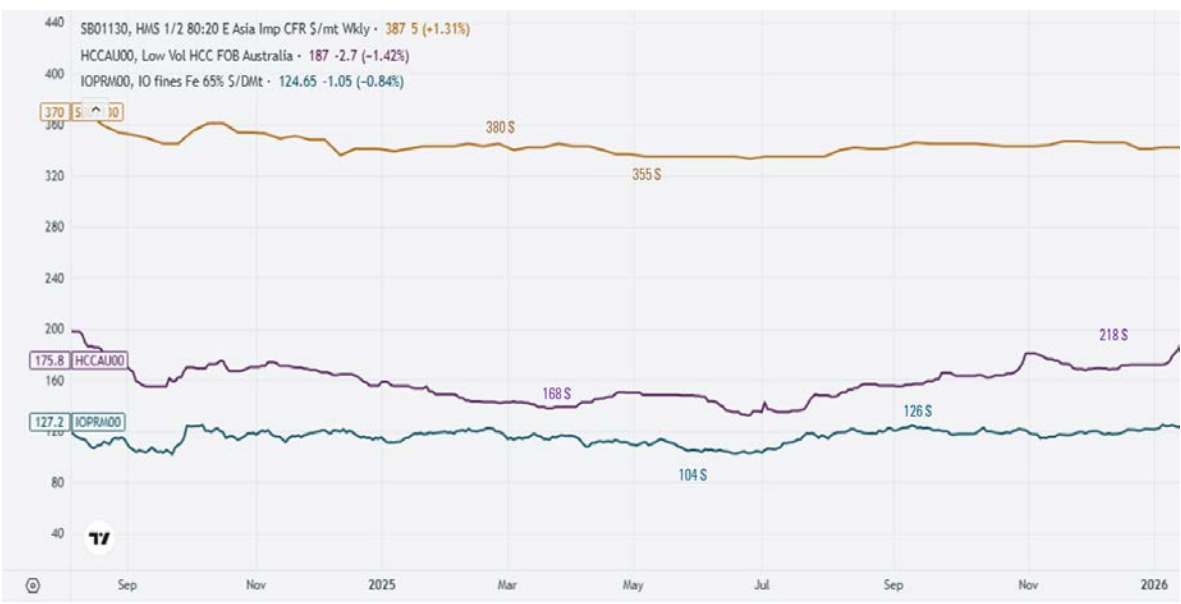
ดังจะเห็น ได้จากแนวโน้มระดับราคาผลิตภัณฑ์เหล็กสำเร็จรูป (Finished Steel Products) ในภูมิภาคเอเชีย ปี 2025 ในภาพรวมมีแนวโน้มชะลอตัวลงอย่างเห็นได้ชัดตลอดทั้งปีหากเทียบกับ ปี 2024 อุปสงค์ที่ชะลอตัวส่งผลให้ระดับราคาผลิตภัณฑ์เหล็กสำเร็จรูป ที่มีทิศทางปรับตัวลงตั้งแต่ช่วงต้นปี 2025 เป็นต้นมา และเริ่มปรับขึ้นเล็กน้อยในช่วงกลางปี 2025

ราคาผลิตภัณฑ์เหล็กแผ่นรีดร้อน (HRC) ในภูมิภาคเอเชียภาพรวมมีแนวโน้มปรับตัวลดลง โดยในปี 2025 ระดับราคาผลิตภัณฑ์เหล็กแผ่นรีดร้อนในเอเชีย มีราคาต่ำสุดอยู่ในช่วงเดือนมิถุนายน และกรกฎาคม 2025 โดยมีระดับราคาเฉลี่ยต่ำสุดที่ประมาณ 441 ดอลลาร์สหรัฐต่อตัน และมีราคาเฉลี่ยสูงสุดที่ประมาณ 487 ดอลลาร์สหรัฐต่อตัน ในช่วงเดือนกันยายน 2025

ภาพรวมตลอดปี 2025 ราคาเฉลี่ยของเหล็กแผ่นรีดร้อน (HRC) ในภูมิภาคเอเชียมีราคาเฉลี่ยอยู่ที่ประมาณ 467 ดอลลาร์สหรัฐต่อตัน ปรับตัวลงร้อยละ 8.8 เมื่อเทียบกับราคาเฉลี่ยของปี 2024

ราคาเหล็กเส้น (Rebar) ในภูมิภาคเอเชีย ภาพรวมมีแนวโน้มปรับตัวลดลงเช่นกัน โดยในปี 2025 ระดับราคาผลิตภัณฑ์เหล็กเส้นในเอเชีย มีราคาสูงสุดอยู่ในช่วงเดือนสิงหาคม ถึงเดือนกันยายน 2025 โดยระดับราคาสูงสุดเฉลี่ยอยู่ที่ 482 ดอลลาร์สหรัฐต่อตัน และมีราคาต่ำสุดอยู่ที่ประมาณ 450 ดอลลาร์สหรัฐต่อตัน ในช่วงเดือนพฤษภาคม

ภาพรวมตลอดปี 2025 ราคาเฉลี่ยของราคาเหล็กเส้น (Rebar) ในภูมิภาคเอเชีย มีราคาเฉลี่ยอยู่ที่ประมาณ 468 ดอลลาร์สหรัฐต่อตัน ปรับตัวลงร้อยละ 10 เมื่อเทียบกับราคาเฉลี่ยของปี 2024





สถานการณ์ราคาเหล็ก

ด้านราคาวัตถุดิบในตลาดเอเชีย ในช่วงปี 2025 มีแนวโน้มและทิศทางที่สอดคล้องราคาผลิตภัณฑ์เหล็กสำเร็จรูปในเอเชีย โดยราคาเศษเหล็ก (Scrap) ที่มีทิศทางปรับตัวลงตั้งแต่ช่วงต้นปี 2025 และอยู่ในระดับค่อนข้างทรงตัว มีราคาเฉลี่ยสูงสุดอยู่ที่ประมาณ 380 ดอลลาร์สหรัฐต่อตัน ในช่วงเดือนมีนาคม 2025 และมีราคาเฉลี่ยต่ำสุดอยู่ที่ประมาณ 355 ดอลลาร์สหรัฐต่อตัน ในช่วงเดือนพฤษภาคม 2025 ราคาเศษเหล็กในตลาดเอเชียเฉลี่ย ในปี 2025 อยู่ที่ประมาณ 367 ดอลลาร์สหรัฐต่อตัน ราคาปรับลดลงร้อยละ 9.2 เมื่อเทียบกับราคาเฉลี่ยของปี 2024

ในส่วนของราคาถ่านหินโค้ก (Coking coal) มีทิศทางของราคาเช่นเดียวกับราคาเศษเหล็ก โดยราคาเริ่มเริ่มแสดงทิศทางขาลงตั้งแต่ช่วงต้นปี 2025 โดยราคาเฉลี่ยต่ำสุดของถ่านหินโค้ก อยู่ในช่วงเดือนมีนาคม ถึงเมษายน 2025 มีราคาประมาณ 168 ดอลลาร์สหรัฐต่อตัน และมีราคาสูงสุดอยู่ที่ประมาณ 218 ดอลลาร์สหรัฐต่อตัน ในช่วงเดือนธันวาคม 2025 ราคาเฉลี่ยถ่านหินโค้ก ในปี 2025 อยู่ที่ 189 ดอลลาร์สหรัฐต่อตัน ราคาปรับลดลงร้อยละ 21.6 เมื่อเทียบกับราคาเฉลี่ยของปี 2024

ราคาของสินแร่เหล็ก (Iron Ore) มีทิศทางปรับตัวลงตั้งแต่ช่วงต้นปี 2025 และค่อนข้างทรงตัวตลอดปี โดยราคาเฉลี่ยต่ำสุดอยู่ที่ประมาณ 104 ดอลลาร์สหรัฐต่อตัน ในช่วงเดือนมิถุนายน 2025 และมีราคาเฉลี่ยสูงสุดอยู่ที่ประมาณ 126 ดอลลาร์สหรัฐต่อตัน ในช่วงเดือนกันยายน 2025 ราคาสินแร่เหล็กในตลาดเอเชียเฉลี่ย ในปี 2025 อยู่ที่ประมาณ 116 ดอลลาร์สหรัฐต่อตัน ราคาปรับลดลง ร้อยละ 6.5 เมื่อเทียบกับราคาเฉลี่ยของปี 2024

ในปี 2025 ราคาผลิตภัณฑ์เหล็กทั้งเหล็กสำเร็จรูปและวัตถุดิบในตลาดเอเชียชะลอตัวจาก 2 ปัจจัยหลัก ปัจจัยด้านอุปทาน ที่มีปัญหาเชิงโครงสร้างจากอุปทานส่วนเกินเป็นสำคัญ โดยเฉพาะจากจีนซึ่งยังคงมีกำลังการผลิตในระดับสูง ขณะที่ความต้องการภายในประเทศอ่อนแอ ส่งผลให้ต้องเร่งระบายสินค้าออกสู่ตลาดส่งออก ก่อให้เกิดแรงกดดันด้านราคาทั้งในสินค้าเหล็กสำเร็จรูปและวัตถุดิบ ปัจจัยในด้านอุปสงค์ การชะลอตัวของภาคอสังหาริมทรัพย์และการลงทุนโครงสร้างพื้นฐานในจีนซึ่งเป็นผู้บริโภคเหล็กรายใหญ่ที่สุดของโลก ส่งผลให้ความต้องการใช้เหล็กลดลงอย่างมีนัยสำคัญ ขณะที่ประเทศเศรษฐกิจหลักในเอเชียอื่น ๆ มีการฟื้นตัวที่จำกัด ไม่สามารถชดเชยอุปสงค์ที่หายไปได้ ทำให้ภาพรวมความต้องการเหล็กในภูมิภาคยังคงอ่อนแอ

นอกจากนี้ ราคาวัตถุดิบเหล็ก เช่น แร่เหล็กและถ่านหินโค้ก ยังเผชิญแรงกดดันจากความต้องการที่ลดลงตามการผลิตเหล็กที่ชะลอตัว ส่งผลให้ราคาวัตถุดิบปรับลดลงตามไปด้วย และยังสะท้อนถึงภาวะซบเซาของทั้งห่วงโซ่อุตสาหกรรมเหล็กตั้งแต่ต้นน้ำถึงปลายน้ำ

ในขณะเดียวกัน การแข่งขันด้านราคาที่รุนแรงในตลาดเอเชียจากการส่งออกเหล็กราคาต่ำ โดยเฉพาะจากจีนยังคงกดดันให้ผู้ผลิตในภูมิภาคต้องปรับลดราคาเพื่อรักษาส่วนแบ่งตลาดไว้ ส่งผลให้ราคาผลิตภัณฑ์เหล็กโดยรวมไม่สามารถปรับตัวสูงขึ้นได้ แม้ในบางช่วงที่ต้นทุนมีการเปลี่ยนแปลง

การชะลอตัวของราคาผลิตภัณฑ์เหล็กและวัตถุดิบในตลาดเอเชีย ปี 2025 เป็นผลจากการผสมผสานของอุปทานส่วนเกิน ความต้องการที่อ่อนแอ และการแข่งขันด้านราคาที่รุนแรงในตลาดโลก ทำให้ทั้งระบบอุตสาหกรรมเหล็กอยู่ในภาวะกดดัน และราคายังคงเคลื่อนไหวในระดับต่ำอย่างต่อเนื่อง



สถานการณ์ภาคอุตสาหกรรม

ภาวะเศรษฐกิจอุตสาหกรรมไทย ปี 2568 เมื่อพิจารณาจากดัชนีผลผลิตอุตสาหกรรม (MPI) คาดว่าจะลดลงเมื่อเทียบกับช่วงเดียวกันของปีก่อน ซึ่งเป็นไปตามการชะลอตัวของเศรษฐกิจภายในประเทศ ความตึงเครียดทางภูมิรัฐศาสตร์ในหลายภูมิภาคทั่วโลก และสถานการณ์การค้าชายแดนที่ส่งผลกระทบต่อการค้าในกิจกรรมทางเศรษฐกิจ ประกอบกับปัญหาภัยพิบัติที่ส่งผลกระทบต่อหลายพื้นที่ของประเทศ ทั้งนี้ อุตสาหกรรมสำคัญที่ชะลอตัวในปี 2568 อาทิ ผลิตภัณฑ์ที่ได้จากการกลั่นปิโตรเลียม การผลิตลดลงเป็นผลจากความต้องการที่ลดลงตามทิศทางภาวะเศรษฐกิจในประเทศ ประกอบกับมีผู้ผลิตบางรายหยุดซ่อมบำรุงโรงกลั่นในช่วงปลายปี 2568 เครื่องจักรอื่น ๆ ที่ใช้งานทั่วไป การผลิตลดลงจากสินค้าเครื่องปรับอากาศ เป็นหลัก จากสภาพเศรษฐกิจที่ชะลอตัว ประกอบกับได้รับผลกระทบจากสินค้าที่มีราคาถูกจากต่างประเทศ รวมทั้งความต้องการในสินค้าเครื่องปรับอากาศขนาดใหญ่ BTU สูง เพิ่มขึ้นต่อเนื่อง และเครื่องดื่มที่ไม่มีแอลกอฮอล์ น้ำแร่และน้ำดื่มบรรจุขวดประเภทอื่น ๆ การผลิตลดลงจากการชะลอตัวของการท่องเที่ยวที่ซบเซา และกำลังซื้อของผู้บริโภคที่ลดลงส่งผลให้ผู้บริโภคลด การใช้จ่ายในสินค้าที่ไม่จำเป็น ทำให้ความต้องการสินค้าดังกล่าวในตลาดชะลอตัว

สำหรับอุตสาหกรรมที่มี การขยายตัวใน ปี 2568 อาทิ ชิ้นส่วนและแผ่นวงจรอิเล็กทรอนิกส์ การผลิตเพิ่มขึ้นจากสินค้าในกลุ่มชิ้นส่วนอิเล็กทรอนิกส์อื่น ๆ กลุ่ม PCBA และกลุ่ม Semiconductor Devices เนื่องจากการฟื้นตัวของอุตสาหกรรม เซมิคอนดักเตอร์ทำให้มีคำสั่งซื้อเพิ่มมากขึ้น ประกอบกับมีการเร่งส่งออกเพื่อลดความเสี่ยงจากความไม่แน่นอนของนโยบายการขึ้นภาษีนำเข้าของสหรัฐอเมริกา เหล็กและเหล็กกล้าขั้นมูลฐาน การผลิตเพิ่มขึ้นตามความต้องการที่มีการขยายตัว หลังมีการปรับลดราคาสินค้าตามต้นทุนวัตถุดิบ รวมทั้งในปีก่อนมีผู้ผลิตบางรายหยุดซ่อมบำรุงเครื่องจักร และน้ำตาล การผลิตเพิ่มขึ้นตามปริมาณอ้อยเข้าหีบที่มีมากขึ้นกว่าปีก่อน เนื่องจากมีปริมาณฝนในพื้นที่เพาะปลูกเพิ่มขึ้น และราคาอ้อยสูง จูงใจให้เกษตรกรขยายพื้นที่เพาะปลูก



สถานการณ์ด้านแรงงาน

ผู้มีงานทำลดลงร้อยละ 0.4 เทียบกับการลดลงร้อยละ 0.3 ในปี 2567 ตามการลดลงของผู้มีงานทำในภาคเกษตรเป็นสำคัญ และอัตราการว่างงานเฉลี่ยอยู่ที่ร้อยละ 0.81 ต่ำกว่าร้อยละ 1.00 ในปี 2567

การจ้างงานจำแนกตามสาขาการผลิต

%YOY	2567					ทั้งปี	2568					สัดส่วน Q4/68
	ทั้งปี	Q1	Q2	Q3	Q4		Q1	Q2	Q3	Q4		
ผู้มีงานทำรวม	-0.3	-0.1	-0.4	-0.1	-0.4	-0.4	-0.5	0.02	-0.5	-0.9	100.00	
- ภาคเกษตร	-4.4	-5.7	-5.0	-3.4	-3.6	-2.2	-3.1	-0.9	-2.9	-3.2	28.95	
- นอกภาคเกษตร	1.5	2.2	1.5	1.4	1.1	0.4	0.5	0.4	0.6	0.1	71.05	
อุตสาหกรรม	0.4	0.7	2.2	-1.4	0.3	3.5	-0.4	0.1	2.6	4.1	16.35	
ก่อสร้าง	2.0	5.0	1.5	0.7	0.5	-6.2	-5.1	-3.7	-5.4	-8.6	5.13	
สาขาการขนส่งและการขายปลีก การซ่อมยานยนต์ฯ	-0.7	-0.4	0.2	-0.8	-1.8	-2.4	-3.1	-1.2	1.5	-2.9	16.74	
ที่พักแรมและบริการด้านอาหาร	7.7	10.6	4.9	6.1	9.4	0.8	3.5	3.1	-0.6	-1.5	8.65	
กำลังแรงงานรวม (ล้านคน)	40.36	40.23	40.18	40.48	40.54	40.16	40.09	40.11	40.01	40.13		
จำนวนผู้มีงานทำ (ล้านคน)	39.81	39.58	39.50	40.04	40.11	39.65	39.38	39.51	39.85	39.74		
จำนวนผู้ว่างงาน (ล้านคน)	0.40	0.41	0.43	0.41	0.36	0.32	0.36	0.37	0.31	0.29		
อัตราการว่างงาน (%)	1.00	1.01	1.07	1.02	0.88	0.81	0.89	0.88	0.76	0.71		

ที่มา: สำนักงานสถิติแห่งชาติ (สสช.)



สถานการณ์ภาคการเกษตร

ภาวะเศรษฐกิจการเกษตรปี 2568 ขยายตัวร้อยละ 3.3 เมื่อเทียบกับปี 2567 โดยสาขาพืช สาขาปศุสัตว์ สาขาบริการทางการเกษตร และสาขาป่าไม้ ขยายตัว ขณะที่สาขาประมงยังหดตัว

สาขาพืช ในปี 2568 ขยายตัวร้อยละ 4.6 เมื่อเทียบกับปี 2567 เนื่องจากสภาพอากาศในช่วงปลายปี 2567 เอื้ออำนวยต่อการออกดอกติดผลของผลไม้ และสภาวะลานีญาในปี 2568 ทำให้ฝนตกมากขึ้น มีปริมาณน้ำเพียงพอต่อการเพาะปลูกพืช ส่งผลให้พืชไร่ และไม้ผลหลายชนิดเจริญเติบโตได้ดี และให้ผลผลิตเพิ่มขึ้น

สาขาป่าไม้ ในปี 2568 ขยายตัวร้อยละ 1.3 เมื่อเทียบกับปี 2567 โดยผลผลิตสินค้าป่าไม้ที่สำคัญที่เพิ่มขึ้น ได้แก่ ไม้ยูคาลิปตัส ถ่านไม้ และรังนก

สาขาบริการทางการเกษตร ขยายตัวร้อยละ 2.6 เมื่อเทียบกับปี 2567 เนื่องจากฝนที่ตกต่อเนื่องตั้งแต่ปลายปี 2567 ถึงช่วงกลางปี 2568

ภาวะอุตสาหกรรมเครื่องจักรกลไทย ปี 2568

MIU (Million Baht)	2565	2566	2567	2568
Import	480,429	492,730	520,545	578,570
Export	284,377	265,968	320,724	340,996
Trade Balance	-196,052	-226,762	-199,821	-237,574

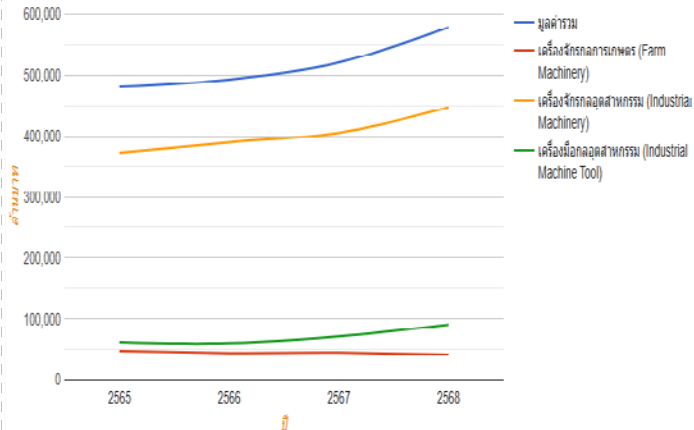
มูลค่าการค้าเครื่องจักรกลปี 2568 ภาวะอุตสาหกรรมเครื่องจักรกลของไทยขยายตัวเทียบกับปีก่อนหน้า สะท้อนจากมูลค่าการค้าระหว่างประเทศของเครื่องจักรกลไทยที่เพิ่มขึ้นโดยการนำเข้าขยายตัวร้อยละ 11.1 เมื่อเทียบกับปีก่อนหน้า ด้านการส่งออกขยายตัว ร้อยละ 6.3 เมื่อเทียบกับปีก่อนหน้า

การนำเข้า มีมูลค่าการนำเข้าอยู่ที่ 578,570 ล้านบาท โดยหมวดเครื่องจักรกลการเกษตรมีมูลค่าการนำเข้าเป็น 41,071 ล้านบาท หดตัวร้อยละ 7.6 เมื่อเทียบกับปีก่อนหน้า ด้านหมวดเครื่องจักรอุตสาหกรรมมีมูลค่าการนำเข้าเป็น 447,099 ล้านบาท ขยายตัวร้อยละ 10.3 เมื่อเทียบกับปีก่อนหน้า ในขณะที่หมวดเครื่องมือกลมีมูลค่าการนำเข้าเป็น 90,400 ล้านบาท ขยายตัวร้อยละ 27.8 เมื่อเทียบกับปีก่อนหน้า

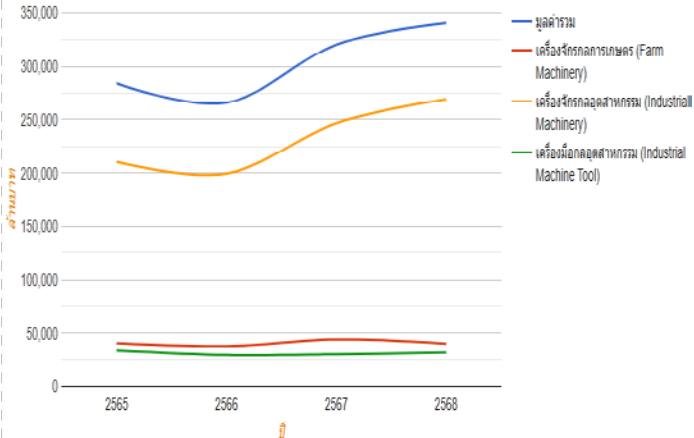
การส่งออก มีมูลค่าการส่งออกอยู่ที่ 340,996 ล้านบาท โดยหมวดเครื่องจักรกลการเกษตรมีมูลค่าการส่งออกเป็น 40,152 ล้านบาท หดตัวร้อยละ 9.4 เมื่อเทียบกับปีก่อนหน้า ด้านหมวดเครื่องจักรอุตสาหกรรมมีมูลค่าการส่งออกเป็น 269,451 ล้านบาท ขยายตัวร้อยละ 9.2 เมื่อเทียบกับปีก่อนหน้า ในขณะที่หมวดเครื่องมือกลมีมูลค่าการส่งออกเป็น 31,392 ล้านบาท ขยายตัวร้อยละ 6.0 เมื่อเทียบกับปีก่อนหน้า

ดุลการค้า เครื่องจักรกลของไทยในปีนี้ ขาดดุลการค้าอยู่ที่ 237,574 ล้านบาท

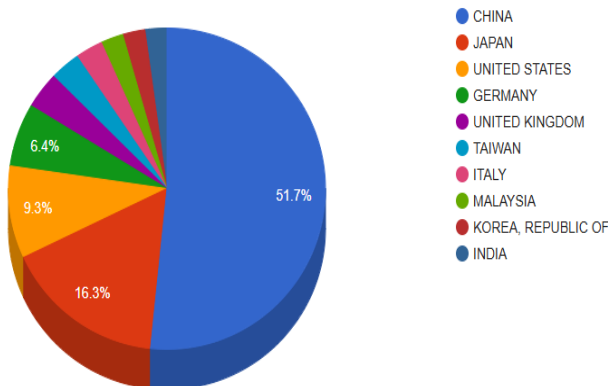
มูลค่าการนำเข้า ปี 2565 - ปี 2568



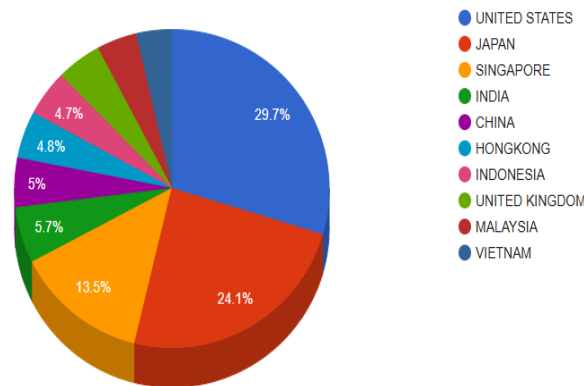
มูลค่าการส่งออก ปี 2565 - ปี 2568



มูลค่าการนำเข้าหลักถิ่นที่: อุตสาหกรรมเครื่องจักรกล (Machinery Industry) ปี 2568



มูลค่าการส่งออกหลักถิ่นที่: อุตสาหกรรมเครื่องจักรกล (Machinery Industry) ปี 2568



AM (Million Baht)	2565	2566	2567	2568
Import	47,359	43,799	44,432	41,071
Export	40,762	37,757	44,183	40,152
Trade Balance	-6,597	-6,042	-249	-919

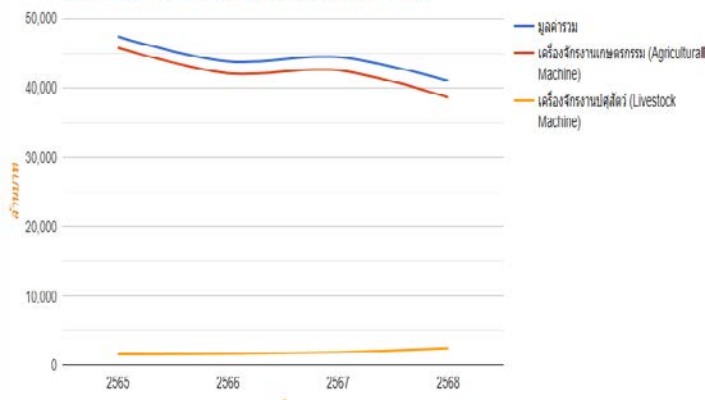
มูลค่าการค้าเครื่องจักรกลการเกษตรในปี 2568

การนำเข้า เครื่องจักรกลการเกษตรมีมูลค่าการนำเข้าเป็น 41,071 ล้านบาท หดตัวร้อยละ 7.6 เมื่อเทียบกับปีก่อนหน้า โดยกลุ่มสินค้าที่มีมูลค่าการนำเข้าสูงสุดในปีนี้ ได้แก่ เครื่องบำรุงรักษาและส่วนประกอบ ซึ่งมีมูลค่าการนำเข้าอยู่ที่ 23,690 ล้านบาท ในปี 2568 ประเทศที่ไทยมีมูลค่าการนำเข้าผลิตภัณฑ์เครื่องจักรกลการเกษตร สูงสุดได้แก่ จีน ญี่ปุ่น และอินเดีย โดยมีมูลค่าการนำเข้าคิดเป็นร้อยละ 47.3 ร้อยละ 14.2 และร้อยละ 6.0 ของมูลค่าการนำเข้าเครื่องจักรกลการเกษตรของไทยทั้งหมด ตามลำดับ

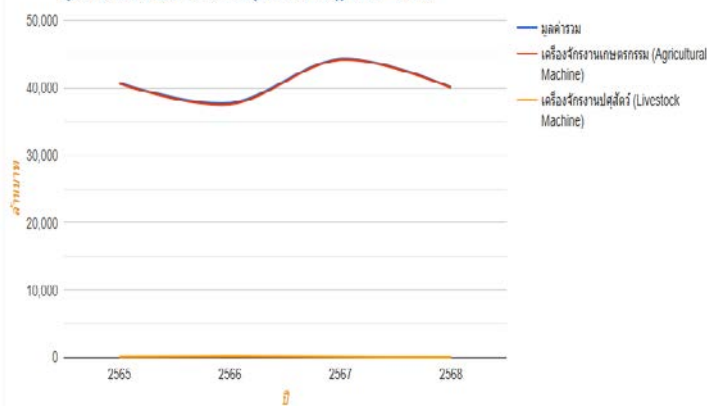
การส่งออก เครื่องจักรกลการเกษตรมีมูลค่าการส่งออกเป็น 40,152 ล้านบาท หดตัวร้อยละ 9.4 เมื่อเทียบกับปีก่อนหน้า โดยกลุ่มสินค้าที่มีมูลค่าการส่งออกสูงสุดในปีนี้ ได้แก่ แทรกเตอร์ และส่วนประกอบ ซึ่งมีมูลค่าการส่งออกอยู่ที่ 12,241 ล้านบาท ประเทศที่ไทยมีการส่งออกผลิตภัณฑ์เครื่องจักรกลการเกษตรสูงสุดไปยังประเทศญี่ปุ่น กัมพูชา และสหรัฐอเมริกา โดยมีสัดส่วนของมูลค่าการส่งออกอยู่ที่ ร้อยละ 22.0 ร้อยละ 14.67 และร้อยละ 11.7 ของมูลค่าการส่งออกเครื่องจักรกลการเกษตรของไทยตามลำดับ

ดุลการค้า เครื่องจักรกลการเกษตรของไทยขาดดุลการค้าอยู่ที่ 919 ล้านบาท

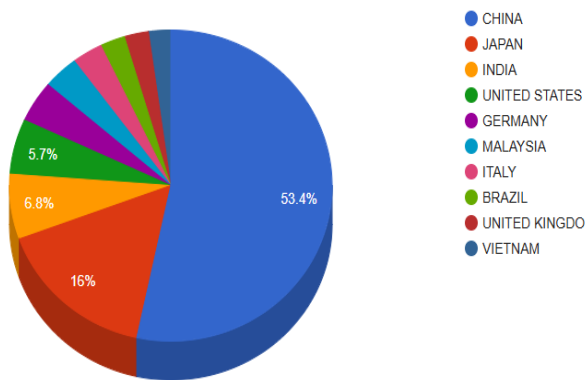
มูลค่าการนำเข้าเครื่องจักรกลการเกษตร (Farm Machinery) ปี 2565 - ปี 2568



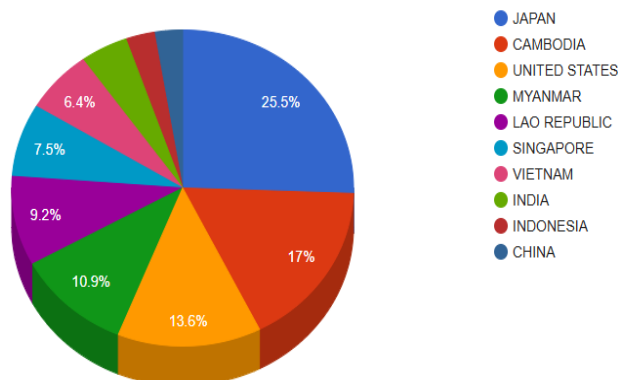
มูลค่าการส่งออกเครื่องจักรกลการเกษตร (Farm Machinery) ปี 2565 - ปี 2568



มูลค่าการนำเข้าผลิตภัณฑ์: เครื่องจักรกลการเกษตร (Farm Machinery) ปี 2568



มูลค่าการส่งออกผลิตภัณฑ์: เครื่องจักรกลการเกษตร (Farm Machinery) ปี 2568



IM (Million Baht)	2565	2566	2567	2568
Import	372,026	389,448	405,373	447,099
Export	210,479	199,316	246,802	269,451
Trade Balance	-161,547	-190,132	-158,571	-177,648

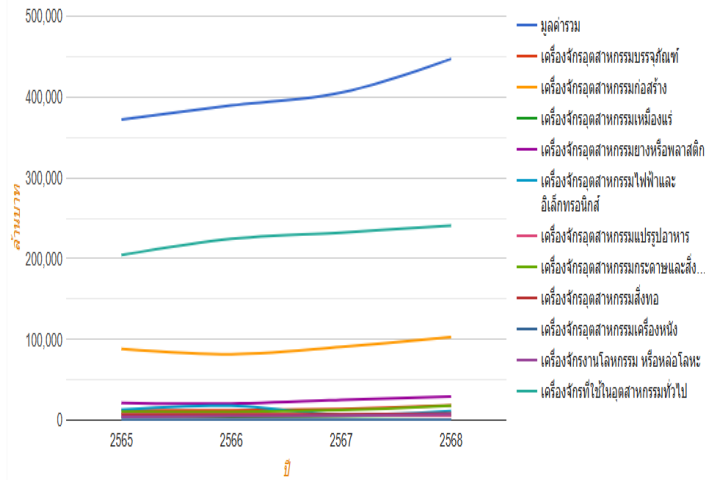
มูลค่าการค้าเครื่องจักรอุตสาหกรรมในปี 2568

การนำเข้า เครื่องจักรอุตสาหกรรมมีมูลค่าการนำเข้าเป็น 447,099 ล้านบาท ขยายตัวร้อยละ 10.3 เมื่อเทียบกับปีก่อนหน้า โดยสินค้าที่มีมูลค่าการนำเข้าสูงสุด ได้แก่ เครื่องกังหันไอพ่น (เครื่องจักรที่ใช้ในอุตสาหกรรมทั่วไป) ซึ่งมีมูลค่าการนำเข้าอยู่ที่ 64,266 ล้านบาท ในปี 2568 ประเทศที่ไทยมีมูลค่าการนำเข้าผลิตภัณฑ์เครื่องจักรอุตสาหกรรมสูงสุดจาก จีน ญี่ปุ่น และสหรัฐอเมริกา โดยมีมูลค่าการนำเข้าคิดเป็นร้อยละ 43.2 ร้อยละ 14.0 และร้อยละ 9.7 ของมูลค่าการนำเข้าเครื่องจักรกลอุตสาหกรรมของไทยทั้งหมด ตามลำดับ

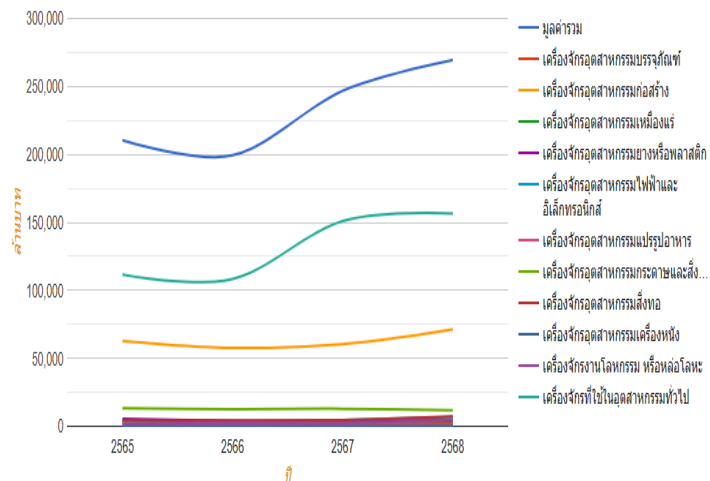
การส่งออก เครื่องจักรอุตสาหกรรมมีมูลค่าการส่งออกเป็น 269,451 ล้านบาท ขยายตัวร้อยละ 9.2 เมื่อเทียบกับปีก่อนหน้า โดยสินค้าที่มีมูลค่าการส่งออกสูงสุดได้แก่ เครื่องกังหันไอพ่น (เครื่องจักรที่ใช้ในอุตสาหกรรมทั่วไป) ซึ่งมีมูลค่าการส่งออกอยู่ที่ 50,579 ล้านบาท โดยในปี 2568 ประเทศที่ไทยมีการส่งออกผลิตภัณฑ์เครื่องจักรอุตสาหกรรมสูงสุดไปยังประเทศสหรัฐอเมริกา ญี่ปุ่น และสิงคโปร์ โดยมีสัดส่วนของมูลค่าการส่งออกอยู่ที่ ร้อยละ 22.7 ร้อยละ 14.12 และร้อยละ 11.0 ของมูลค่าการส่งออกเครื่องจักรกลอุตสาหกรรมของไทยทั้งหมด ตามลำดับ

ดุลการค้า เครื่องจักรอุตสาหกรรมของไทยขาดดุลการค้าอยู่ที่ 177,648 ล้านบาท

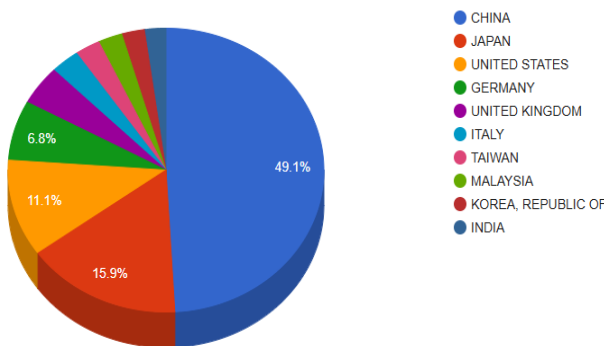
มูลค่าการนำเข้าเครื่องจักรกลอุตสาหกรรม (Industrial Machinery) ปี 2565 - ปี 2568



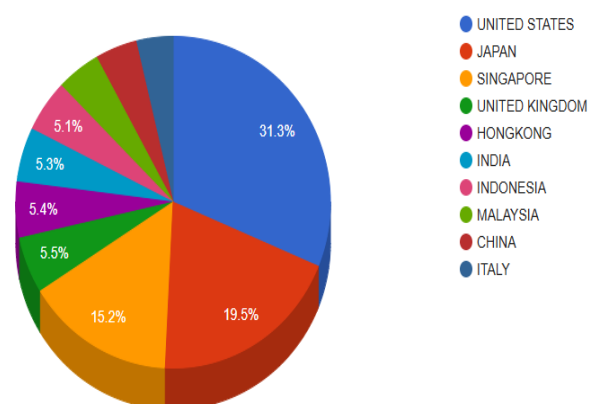
มูลค่าการส่งออกเครื่องจักรกลอุตสาหกรรม (Industrial Machinery) ปี 2565 - ปี 2568



มูลค่าการนำเข้าหลักเกณฑ์: เครื่องจักรกลอุตสาหกรรม (Industrial Machinery) ปี 2568



มูลค่าการส่งออกหลักเกณฑ์: เครื่องจักรกลอุตสาหกรรม (Industrial Machinery) ปี 2568



มูลค่าการนำเข้า-ส่งออก และดุลการค้าเครื่องมือกกลของไทย ปี 2568

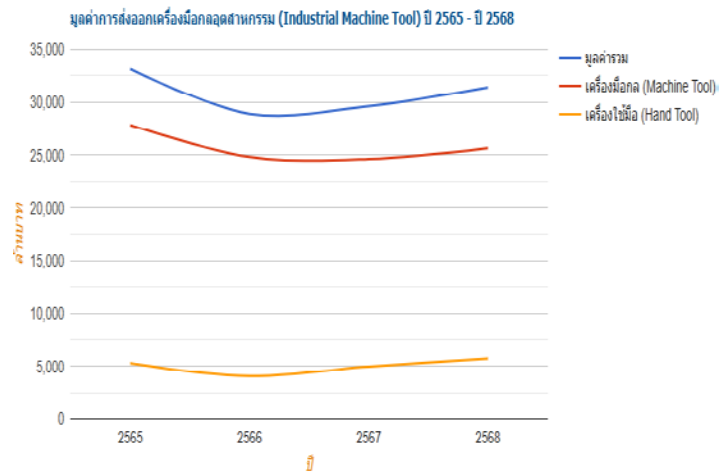
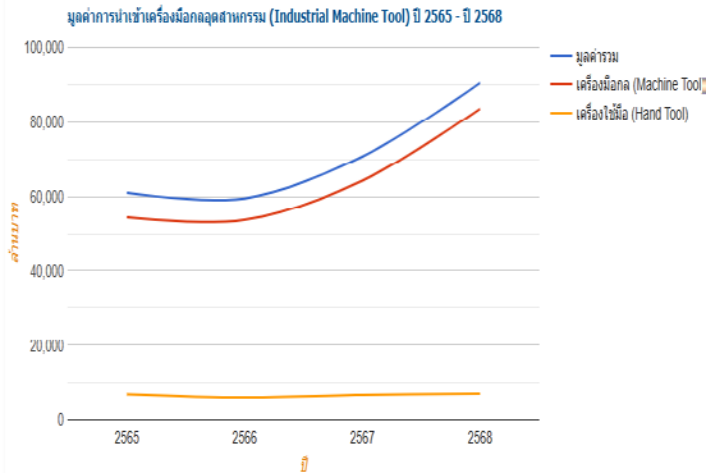
MT (Million Baht)	2565	2566	2567	2568
Import	61,044	59,483	70,740	90,400
Export	33,136	28,895	29,624	31,392
Trade Balance	-27,908	-30,588	-41,116	-59,008

มูลค่าการค้าเครื่องมือกกลในปี 2568

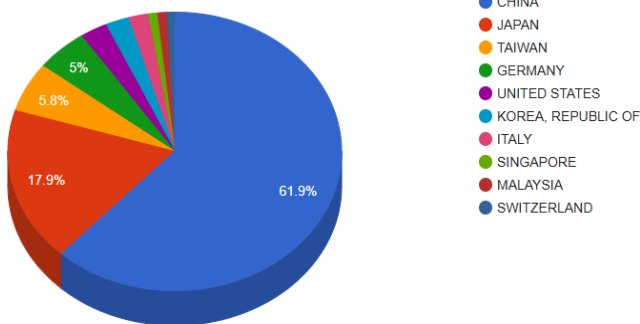
การนำเข้า เครื่องมือกกลมีมูลค่าการนำเข้าเป็น 90,400 ล้านบาท ขยายตัวร้อยละ 27.8 เมื่อเทียบกับปีก่อนหน้า โดยกลุ่มสินค้าที่มีมูลค่านำเข้าสูงสุดในปีนี้ ได้แก่ กลุ่มหีบแบบหล่อแก้ว โลหะ ยาง และพลาสติก ซึ่งมีมูลค่าการนำเข้าอยู่ที่ 23,482 ล้านบาท ในปี 2568 ประเทศที่ไทยมีมูลค่าการนำเข้าเครื่องมือกกลสูงสุดจาก จีน ญี่ปุ่น และไต้หวัน โดยมีมูลค่าการนำเข้าคิดเป็นร้อยละ 59.1 ร้อยละ 17.1 และร้อยละ 5.5 ของมูลค่าการนำเข้าเครื่องมือกกลของไทยทั้งหมด ตามลำดับ

การส่งออก เครื่องมือกกลมีมูลค่าการส่งออกเป็น 31,392 ล้านบาท ขยายตัวร้อยละ 6.0 เมื่อเทียบกับปีก่อนหน้า ซึ่งโดยกลุ่มสินค้าที่มีมูลค่าการส่งออกสูงสุดในปีนี้ ได้แก่ หีบแบบหล่อแก้ว โลหะ ยาง และพลาสติก ซึ่งมีมูลค่าการส่งออกอยู่ที่ 7,329 ล้านบาท ในปี 2568 ประเทศที่ไทยมีการส่งออกเครื่องมือกกล สูงสุดไปยังประเทศ ญี่ปุ่น สหรัฐอเมริกา และจีนโดยมีสัดส่วนของมูลค่าการส่งออกอยู่ที่ ร้อยละ 35.8 ร้อยละ 18.0 และร้อยละ 8.8 ของมูลค่าการส่งออกเครื่องมือกกลของไทย ตามลำดับ

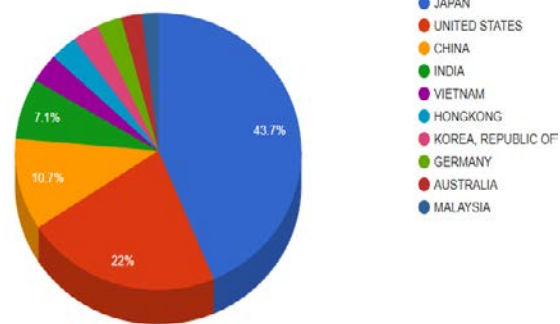
ดุลการค้า เครื่องมือกกลของไทยขาดดุลการค้าอยู่ที่ 59,008 ล้านบาท



มูลค่าการนำเข้าผลิตภัณฑ์: เครื่องมือกกลอุตสาหกรรม (Industrial Machine Tool) ปี 2568

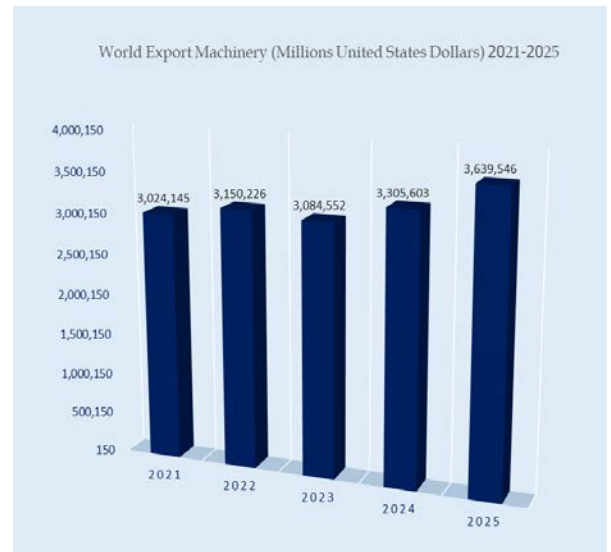
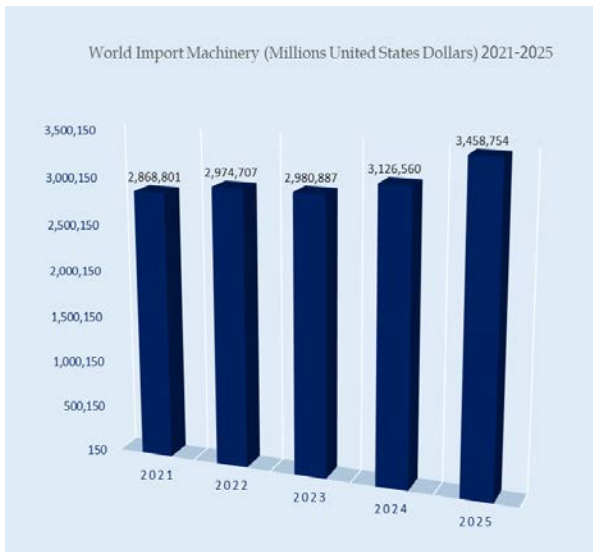


มูลค่าการส่งออกผลิตภัณฑ์: เครื่องมือกกลอุตสาหกรรม (Industrial Machine Tool) ปี 2568



สถานการณ์และภาวะการค้าเครื่องจักรกลโลก ปี 2568

ในปี 2025 การนำเข้าเครื่องจักรกลทั่วโลกมีมูลค่าอยู่ที่ 3,458,754 ล้านดอลลาร์สหรัฐ เพิ่มขึ้น ร้อยละ 10.6 เมื่อเทียบกับปี 2024 ซึ่งมีมูลค่าการนำเข้าเครื่องจักรกลทั่วโลกอยู่ที่ 3,126,560 ล้านดอลลาร์สหรัฐ และในด้านของมูลค่าการส่งออกเครื่องจักรกลจากทั่วโลกในปี 2025 ได้ปรับขึ้นโดยมูลค่าการส่งออกอยู่ที่ 3,639,546 ล้านดอลลาร์สหรัฐ ปรับเพิ่มขึ้นร้อยละ 10.1 เมื่อเทียบกับปี 2024 ที่มีมูลค่าการส่งออกอยู่ที่ 3,305,603 ล้านดอลลาร์สหรัฐ ซึ่งจะเห็นได้ว่าทั้งในด้านมูลค่าการนำเข้าและส่งออกเครื่องจักรกลในปี 2568 จากทั่วโลกนั้นเพิ่มขึ้น

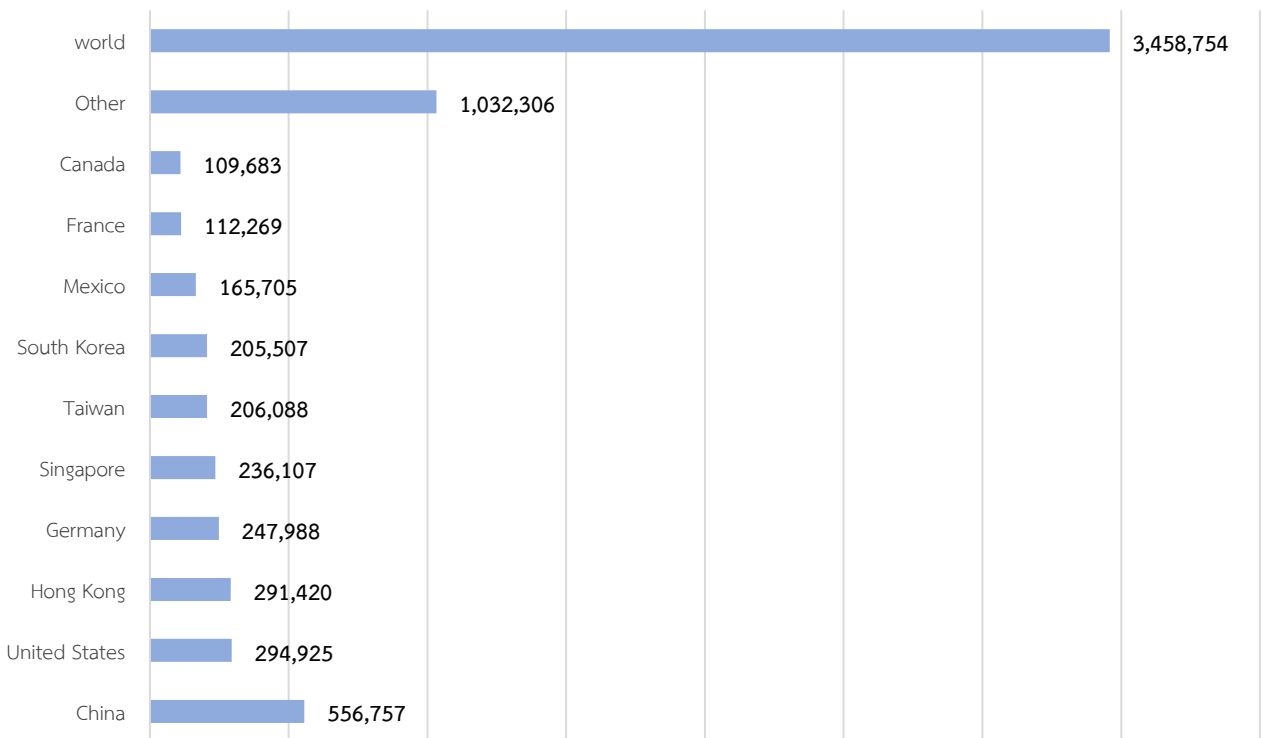


สถานการณ์และภาวะการค้าเครื่องจักรกลโลก ปี 2568

ในปี 2025 ผู้นำเข้าเครื่องจักรกลรายสำคัญของโลก 4 อันดับแรก ได้แก่ จีน สหรัฐอเมริกา ฮังการี และเยอรมัน โดยประเทศจีน ในปี 2025 มีมูลค่าการนำเข้าเครื่องจักรกลมากเป็นอันดับที่ 1 โดยมีมูลค่าการนำเข้าอยู่ที่ 556,757 ล้านดอลลาร์สหรัฐ โดยการนำเข้าของจีนคิดเป็นร้อยละ 16.1 ของการนำเข้าเครื่องจักรกลจากทั่วโลก ผู้นำเข้าเครื่องจักรอันดับที่ 2 ซึ่งคิดเป็นร้อยละ 8.5 ของการนำเข้าเครื่องจักรกลจากทั่วโลก ในปี 2025 คือ ประเทศสหรัฐอเมริกา มีมูลค่าการนำเข้าอยู่ที่ 294,925 ล้านดอลลาร์สหรัฐ ผู้นำเข้าเครื่องจักร อันดับ 3 ของโลกอย่าง ประเทศฮังการี มีมูลค่าการนำเข้าอยู่ที่ 291,420 ล้านดอลลาร์สหรัฐ ซึ่งคิดเป็นร้อยละ 8.4 ของการนำเข้าเครื่องจักรกลจากทั่วโลก สำหรับการนำเข้าเครื่องจักรกลของประเทศเยอรมันที่อยู่ ที่ 247,988 ล้านดอลลาร์สหรัฐ ซึ่งคิดเป็นร้อยละ 7.2 ของการนำเข้าเครื่องจักรกลจากทั่วโลก

มูลค่าการนำเข้าเครื่องจักร 10 อันดับแรกของโลก ปี 2025

Unit:Millions United States Dollars

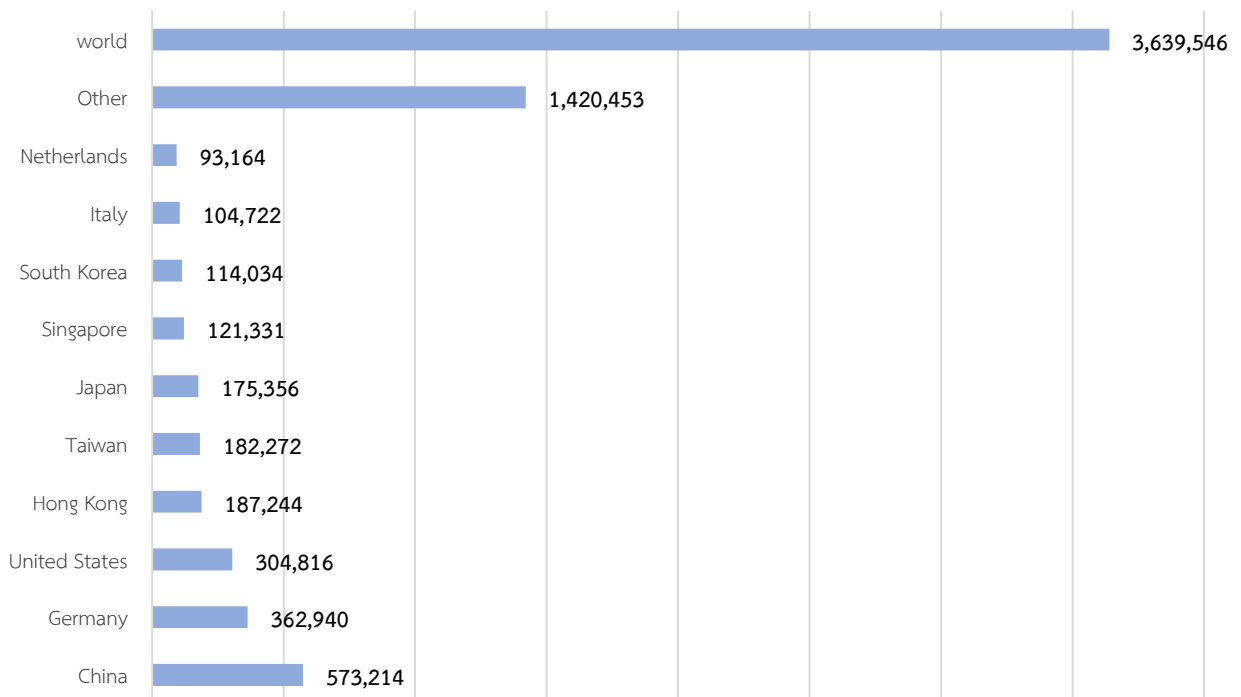


สถานการณ์และภาวะการค้าเครื่องจักรกลโลก ปี 2568

สำหรับสถานการณ์ของการส่งออกเครื่องจักรกล ในปี 2025 ผู้ส่งออกเครื่องจักรกลรายสำคัญของโลก 4 อันดับแรก ได้แก่ จีน เยอรมัน สหรัฐอเมริกา และฮ่องกง โดยประเทศจีน ในปี 2025 มีมูลค่าการส่งออกเครื่องจักรกลมากเป็นอันดับที่ 1 โดยมีมูลค่าการส่งออกอยู่ที่ 573,214 ล้านดอลลาร์สหรัฐ โดยการส่งออกของจีนคิดเป็นร้อยละ 15.7 ของการส่งออกเครื่องจักรกลจากทั่วโลก ผู้ส่งออกเครื่องจักรอันดับที่ 2 ซึ่งคิดเป็นร้อยละ 10.0 ของการส่งออกเครื่องจักรกลจากทั่วโลก ในปี 2025 คือ ประเทศเยอรมัน ที่มีมูลค่าการส่งออกอยู่ที่ 362,940 ล้านดอลลาร์สหรัฐ ผู้ส่งออกเครื่องจักร อันดับ 3 ของโลกอย่าง ประเทศสหรัฐอเมริกา มีมูลค่าการส่งออกอยู่ที่ 304,816 ล้านดอลลาร์สหรัฐ ซึ่งคิดเป็นร้อยละ 8.4 ของการส่งออกเครื่องจักรกลจากทั่วโลก การส่งออกเครื่องจักรกลประเทศฮ่องกง ที่อยู่ที่ 187,244 ล้านดอลลาร์สหรัฐ ซึ่งคิดเป็นร้อยละ 5.1 ของการส่งออกเครื่องจักรกลจากทั่วโลก

มูลค่าการส่งออกเครื่องจักร 10 อันดับแรกของโลก ปี 2025

Unit: Millions United States Dollars

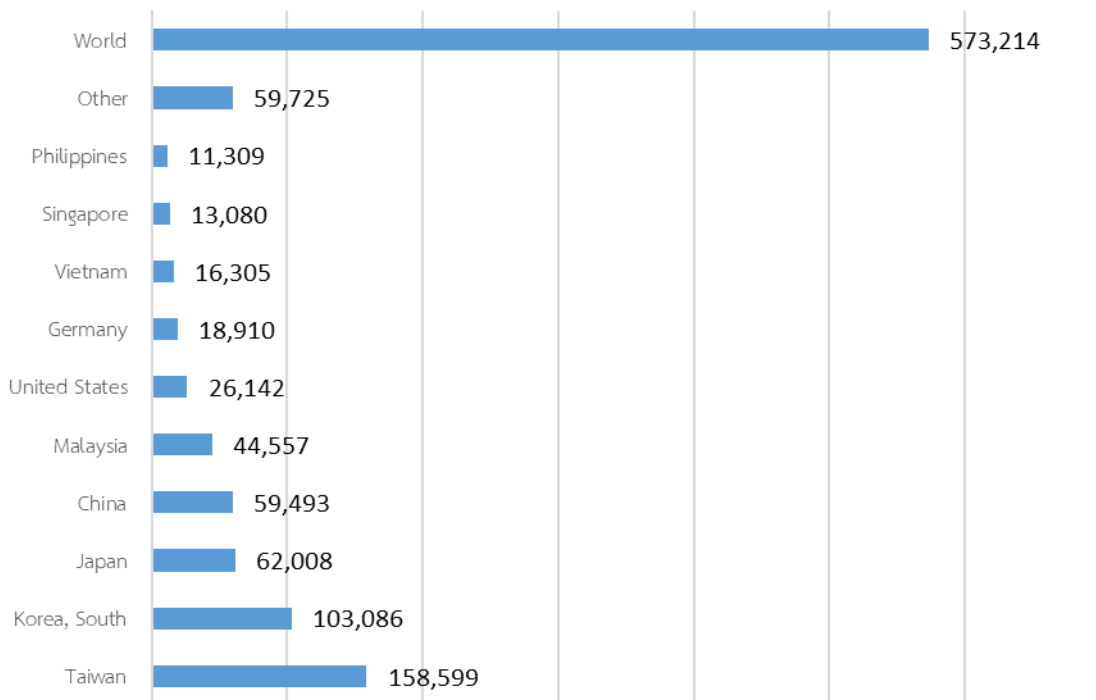


สถานการณ์และภาวะการค้าเครื่องจักรกลโลก ปี 2568

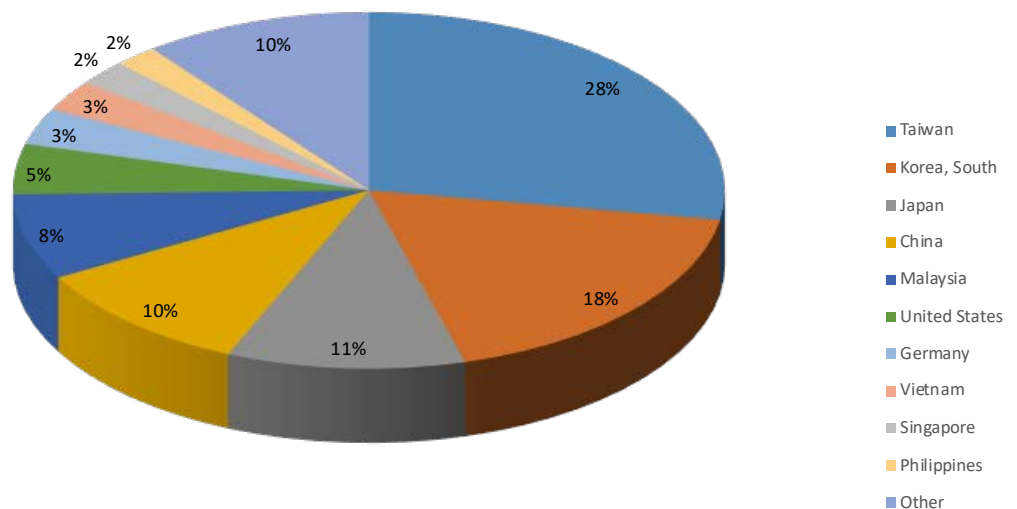
ประเทศจีนในฐานะผู้นำนำเข้าเครื่องจักรรายสำคัญของโลกในปี 2025 มีมูลค่าการนำเข้าเครื่องจักรจากทั่วโลกอยู่ที่ 573,214 ล้านดอลลาร์สหรัฐ ประเทศคู่ค้าหลักในการนำเข้าเครื่องจักรของประเทศจีน ได้แก่ ไต้หวัน เกาหลีใต้ และญี่ปุ่น เป็นต้น โดยสัดส่วนการนำเข้าของจีนจาก ไต้หวัน เกาหลีใต้ และญี่ปุ่น คิดเป็นร้อยละ 27.7 ร้อยละ 18.0 และร้อยละ 10.8 ของการนำเข้าเครื่องจักรทั้งหมดของจีน ซึ่งมีมูลค่าอยู่ที่ 158,599 ล้านดอลลาร์สหรัฐ 103,086 ล้านดอลลาร์สหรัฐ และ 62,008 ล้านดอลลาร์สหรัฐ ตามลำดับ

Unit:Millions United States

มูลค่าการนำเข้าเครื่องจักร 10 อันดับแรกของประเทศจีน ปี 2025



China Import Country Top 10

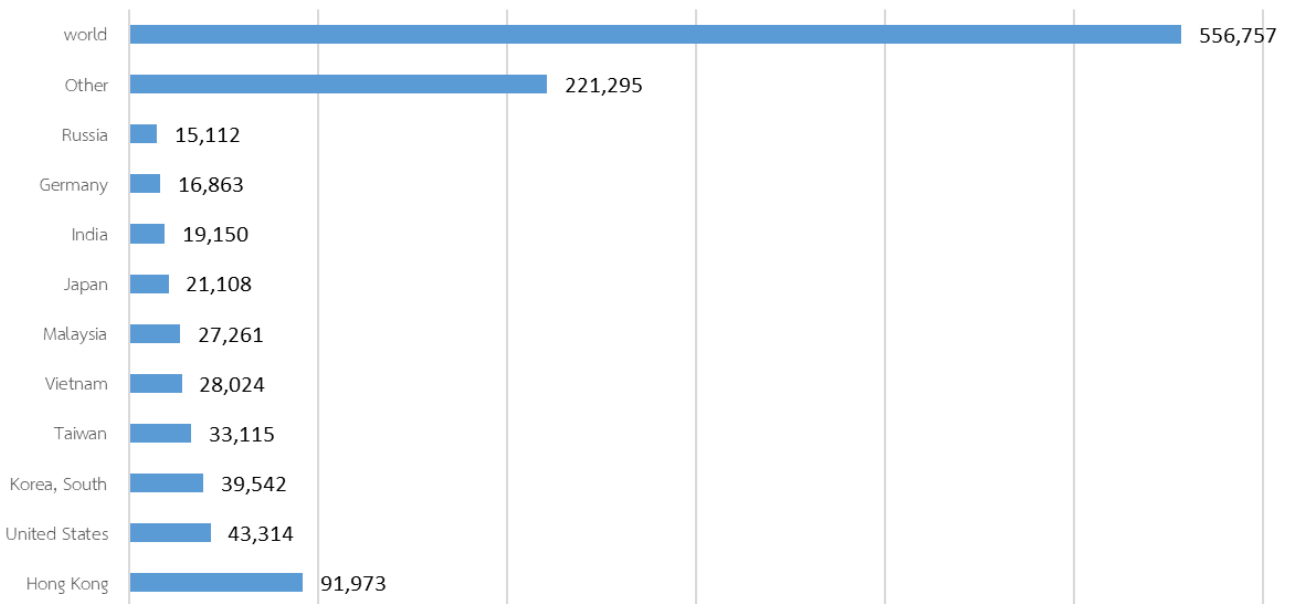


สถานการณ์และภาวะการค้าเครื่องจักรกลโลก ปี 2568

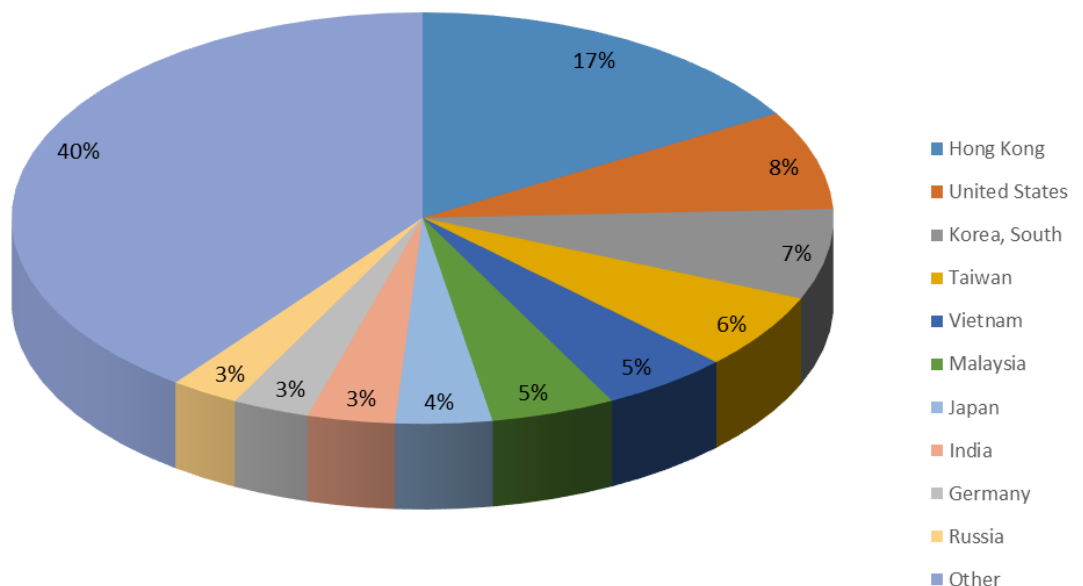
นอกจากประเทศจีนจะเป็นผู้นำเข้ารายหลักของโลกในปี 2025 แล้วจีนเองเป็นผู้ส่งออกรายหลักเช่นกัน โดยมีมูลค่าการส่งออกอยู่ที่ 556,757 ล้านดอลลาร์สหรัฐ ประเทศคู่ค้าหลักในการส่งออกเครื่องจักรของประเทศจีน ได้แก่ ฮองกง สหรัฐอเมริกา และเกาหลีใต้ เป็นต้น โดยสัดส่วนการส่งออกของจีนไป ฮองกง สหรัฐอเมริกา และ เกาหลีใต้ คิดเป็นร้อยละ 16.5 ร้อยละ 7.8 และร้อยละ 7.1 คิดเป็นมูลค่า 91,973 ล้านดอลลาร์สหรัฐ 43,314 ล้านดอลลาร์สหรัฐ และ 39,542 ล้านดอลลาร์สหรัฐ ตามลำดับ

Unit: Millions United States Dollars

มูลค่าการส่งออกเครื่องจักร 10 อันดับแรกของประเทศจีน ปี 2025



China Export Country Top 10



สถานการณ์และภาวะการค้าเครื่องจักรกลโลก ปี 2568

อุตสาหกรรมเครื่องจักรกลโลก (Machine Tools and Machinery) เปรียบเสมือน “กระดูกสันหลัง” ของภาคการผลิตอุตสาหกรรมทั้งหมด ทิศทางและภาวะการค้าในกลุ่มนี้จึงเป็นดัชนีชี้วัดความเชื่อมั่นทางเศรษฐกิจและการลงทุนทั่วโลกได้เป็นอย่างดี สำหรับในปี 2568 ที่ผ่านมา ภาพรวมของตลาดเครื่องจักรกลโลกตกอยู่ในภาวะ “ฟื้นตัวแบบค่อยเป็นค่อยไป ท่ามกลางการปรับเปลี่ยนโครงสร้างซัพพลายเชนและแรงกดดันทางภาษีที่เข้มงวดที่สุดในรอบหลายปี”

สหรัฐอเมริกาและมาตรการย้ายฐานกลับ สหรัฐฯกลายเป็นผู้ซื้อรายใหญ่เนื่องจากผู้ผลิตจำเป็นต้องย้ายฐานการผลิตกลับเข้าสู่ประเทศอเมริกาเพื่อหลีกเลี่ยงกำแพงภาษี ส่งผลให้อุปสงค์เครื่องจักรกลเพื่อการปรับปรุงโครงสร้างพื้นฐานในประเทศพุ่งสูงขึ้นกระแส AI และ Semiconductor ทั่วโลก อุตสาหกรรมอิเล็กทรอนิกส์และเซมิคอนดักเตอร์มีความต้องการเครื่องจักรกลที่มีความแม่นยำสูง (Precision Machinery) อย่างมหาศาล เพื่อรองรับการผลิตชิปประมวลผลขั้นสูงในยุคนวัตกรรมประดิษฐ์ รวมถึงอุตสาหกรรมการบินและอวกาศ (Aerospace) ที่มีคำสั่งซื้อเครื่องจักรชิ้นส่วนการบินเติบโตอย่างแข็งแกร่งการปรับตัวของอุตสาหกรรมยานยนต์ แม้อยอดขายรถยนต์เครื่องยนต์สันดาปจะชะลอตัว แต่ค่ายรถยนต์ทั่วโลกยังคงลงทุนในเครื่องจักรกลสำหรับสายการผลิตยานยนต์ไฟฟ้า (EV) และยานยนต์ไฮบริด (HEV/MHEV) เพื่อเปลี่ยนผ่านเทคโนโลยี เครื่องจักรกลการเกษตรในตลาดเกิดใหม่ ภูมิภาคอาเซียนและกลุ่มประเทศกำลังพัฒนา เช่น อินเดีย และอินโดนีเซีย มีการขยายตัวของการใช้เครื่องจักรกลการเกษตรอัจฉริยะ (Smart Farming) เพื่อทดแทนแรงงานและลดต้นทุน โดยงานแสดงเทคโนโลยีเครื่องจักรกลการเกษตรขนาดใหญ่ได้สะท้อนการเติบโตอย่างมีนัยสำคัญในภูมิภาคนี้

สำหรับประเทศไทย ปี 2568 ถือเป็นปีแห่งการปรับสมดุลเชิงกลยุทธ์ ภาคการส่งออกสินค้าเครื่องจักรกลและส่วนประกอบของไทยเริ่มได้รับแรงกดดันเชิงโครงสร้างจากมาตรการภาษีของสหรัฐฯ ส่งผลให้การเติบโตในภาพรวมชะลอตัวลงตามการประเมินของสำนักงานนโยบายและยุทธศาสตร์การค้า อย่างไรก็ตาม ประเทศไทยยังคงได้รับอานิสงส์ทางอ้อมจากการย้ายฐานทุน (Supply Chain Relocation) ของบริษัทข้ามชาติในกลุ่มอุตสาหกรรมไฮเทค (เช่น ผู้ผลิตชิปหน่วยความจำระบบ AI) ที่ย้ายเข้ามาลงทุนในแถบอาเซียนเพื่อกระจายความเสี่ยง นอกจากนี้ กลุ่มผู้ผลิตเครื่องจักรกลการเกษตรรายใหญ่ในไทย ยังสามารถสร้างผลประกอบการที่แข็งแกร่งในตลาดภูมิภาคด้วยรายได้กว่า 55,000 ล้านบาท เพื่อความอยู่รอดในระยะยาว ผู้ประกอบการไทยจำเป็นต้องปรับตัวด้วยการเร่งปรับสัดส่วนการใช้วัตถุดิบหรือสินค้าทุนจากสหรัฐฯ (U.S.Content) ให้ได้ตามเกณฑ์เพื่อขอลดหย่อนภาษี ควบคู่ไปกับการยกระดับสายการผลิตไปสู่ระบบอัตโนมัติ (Automation) เพื่อทดแทนต้นทุนแรงงานที่สูงขึ้น



การส่งเสริมการลงทุนในอุตสาหกรรมเครื่องจักรกลไทย ปี 2568

การอนุมัติให้การส่งเสริมการลงทุน แยกประเภทกิจการย่อย 165 โครงการ

ลำดับ	บริษัท	ที่ตั้งโครงการ/สถานที่ติดต่อ	ผลิตภัณฑ์/ประเภทกิจการ	สัญชาติ/ การร่วมทุน	วันอนุมัติ
1	ดีหยู เทคโนโลยี (ไทยแลนด์) จำกัด DIYUE TECHNOLOGY (THAILAND) COMPANY LIMITED	(จ.ชลบุรี) 99/112 หมู่ 8 หมู่บ้าน โกลเด้น- ทาวน์ 2 ปิ่นเกล้า-จรัญ ต. บางกรวย อ.บางกรวย จ.นนทบุรี	ผลิตชิ้นส่วนเครื่องจักร อุตสาหกรรม (3.1.2)	จีน	ผลการประชุมคณะกรรมการ พิจารณาโครงการ ครั้งที่ 1/2568 วันจันทร์ที่ 6 มกราคม 2568
2	ไท่ จี้อ อินดัสเทรียล (ไทยแลนด์) จำกัด TAI ZHI INDUSTRIAL (THAILAND) COMPANY LIMITED	(จ.สมุทรปราการ) 88/51 หมู่ 4 ต.คลองสวน อ.บางบ่อ จ.สมุทรปราการ	ผลิตอุปกรณ์สำหรับเครื่องจักร (3.1.2)	จีน	ผลการประชุมคณะกรรมการ พิจารณาโครงการ ครั้งที่ 1/2568 วันจันทร์ที่ 6 มกราคม 2568
3	แซดเอกซ์เอฟ ทูลส์ จำกัด ZXF TOOL COMPANY LIMITED	(จ.สมุทรปราการ) 638/11 หมู่ 2 ต.แพรกษา ใหม่ อ.เมือง จ.สมุทรปราการ	ผลิตอุปกรณ์สำหรับเครื่องจักร (3.1.2)	จีน	ผลการประชุมคณะกรรมการ พิจารณาโครงการ ครั้งที่ 2/2568 วันจันทร์ที่ 13 มกราคม 2568
4	อินทราดิน (ประเทศไทย) จำกัด INTRADIN (THAILAND) COMPANY LIMITED	(จ.ชลบุรี) 475/9 หมู่ 7 ต.คลองกิว อ.บ้านบึง จ.ชลบุรี	ผลิตชิ้นส่วนสำคัญ สำหรับเครื่องจักรอุตสาหกรรม (3.1.2)	ได้หวั่น จีน	ผลการประชุมคณะกรรมการ พิจารณาโครงการ ครั้งที่ 2/2568 วันจันทร์ที่ 13 มกราคม 2568
5	ลิงค์เวลด์ อินดัสทรีส์ จำกัด LINKWELD INDUSTRIES COMPANY LIMITED	(จ.สมุทรปราการ) 99 หมู่ 10 ซ.แปริ่ง 32 ถ.สุขุมวิท 107 ต.สำโรง เหนือ อ.เมือง จ.สมุทรปราการ	ผลิต Laser Welding Machine และ Laser Cutting Machine (3.1.3)	ไทย สิงคโปร์	ผลการประชุมคณะกรรมการ พิจารณาโครงการ ครั้งที่ 2/2568 วันจันทร์ที่ 13 มกราคม 2568
6	แอดวานซ์ เอ็นเนอร์จี อินดัสทรีส์ (ประเทศไทย) จำกัด ADVANCED ENERGY INDUSTRIES (THAILAND) COMPANY LIMITED	(จ.ชลบุรี) 1 อาคารเอ็มไพร์ ชั้น 27 ยูนิต 2701-03,2712-14 (TT05) ถ.สาทรใต้ แขวงยานนาวา เขตสาทร กรุงเทพฯ	ผลิตอุปกรณ์สำหรับเครื่องจักร 'ที่มีความแม่นยำสูง' (3.1.5.2)	สหรัฐอเมริกา	ผลการประชุมคณะกรรมการ พิจารณาโครงการ ครั้งที่ 1/2568 วันอังคารที่ 14 มกราคม 2568



การส่งเสริมการลงทุนในอุตสาหกรรมเครื่องจักรกลไทย ปี 2568

การอนุมัติให้การส่งเสริมการลงทุน แยกประเภทกิจการย่อย 165 โครงการ (ต่อ)

ลำดับ	บริษัท	ที่ตั้งโครงการ/สถานที่ติดต่อ	ผลิตภัณฑ์/ประเภทกิจการ	สัญชาติ/ การร่วมทุน	วันอนุมัติ
7	เอ็มเอ็กซ์ (ไทยแลนด์) จำกัด MX (THAILAND) COMPANY LIMITED	(จ.สมุทรสาคร) 18/4 หมู่ 6 ต.ดอนไก่ดี อ.กระทุ่มแบน จ. สมุทรสาคร	ผลิตแม่พิมพ์ (3.1.2)	ไทย	ผลการประชุมคณะกรรมการ พิจารณาโครงการ ครั้งที่ 3/2568 วันจันทร์ที่ 20 มกราคม 2568
8	เชลิก เทคโนโลยี (ไทยแลนด์) จำกัด CHELIC TECHNOLOGY (THAILAND) COMPANY LIMITED	(จ.สมุทรปราการ) 238/7 ถ.รัชดาภิเษก แขวงห้วยขวาง เขตห้วย ขวาง กรุงเทพฯ	ผลิต Cylinder สำหรับ เครื่องจักร (3.1.3)	ไต้หวัน	ผลการประชุมคณะกรรมการ พิจารณาโครงการ ครั้งที่ 3/2568 วันจันทร์ที่ 20 มกราคม 2568
9	ทงโป อินเทลลิเจนท์ เทคโนโลยี (ไทยแลนด์) จำกัด TONGBO INTELLIGENT TECHNOLOGY (THAILAND) COMPANY LIMITED	(จ.ชลบุรี) 888/9 หมู่ 4 ต.มาบยาง พร อ.ปลวกแดง จ.ระยอง	Mold, Jig & Fixture และ ชิ้นส่วนสำคัญ สำหรับเครื่องจักรอุตสาหกรรม (3.1.2)	จีน	ผลการประชุมคณะกรรมการ พิจารณาโครงการ ครั้งที่ 3/2568 วันจันทร์ที่ 20 มกราคม 2568
10	จงไท้ เอ็นไวรอนเมนท์ (ไทยแลนด์) จำกัด ZHONGTAI ENVIRONMENT (THAILAND) COMPANY LIMITED	(จ.ฉะเชิงเทรา) 189/92 หมู่ 4 ต.บาง เพรียง อ.บางบ่อ จ.สมุทรปราการ	ผลิตระบบบำบัดน้ำและอากาศ สำหรับอุตสาหกรรม (3.1.2)	จีน	ผลการประชุมคณะกรรมการ พิจารณาโครงการ ครั้งที่ 4/2568 วันจันทร์ที่ 27 มกราคม 2568
11	ไทยเดอะลี โมลด์แอนด์ไดคัท จำกัด THAI THE LI MOLD & DAICUT COMPANY LIMITED	(จ.ระยอง) 760 หมู่ 3 ต.มาบยางพร อ.ปลวกแดง จ.ระยอง	ผลิตแม่พิมพ์ และการซ่อมแซม แม่พิมพ์ที่ผลิตเอง (3.1.2)	จีน	ผลการประชุมคณะกรรมการ พิจารณาโครงการ ครั้งที่ 4/2568 วันจันทร์ที่ 27 มกราคม 2568
12	เอ็มบีเอส บิลด์ดิ้งส์ จำกัด MBS BUILDINGS COMPANY LIMITED	(จ.ระยอง) 8 หมู่ 8 ต.หนองไม้ซุง อ.อุทัย จ. พระนครศรีอยุธยา	ผลิตเครื่องจักรอุตสาหกรรม (3.1.2)	ไทย	ผลการประชุมคณะกรรมการ พิจารณาโครงการ ครั้งที่ 4/2568 วันจันทร์ที่ 27 มกราคม 2568
13	สตรองเกอร์ ไฮดรอลิก (ไทยแลนด์) จำกัด STRONGER HYDRAULIC (THAILAND) COMPANY LIMITED	(จ.ระยอง) 346 หมู่ 3 ต.หนองละลอก อ.บ้านค่าย จ.ระยอง	ผลิตชิ้นส่วนสำหรับเครื่องจักร อุตสาหกรรม (3.1.2)	จีน	ผลการประชุมคณะกรรมการ พิจารณาโครงการ ครั้งที่ 4/2568 วันจันทร์ที่ 27 มกราคม 2568



การส่งเสริมการลงทุนในอุตสาหกรรมเครื่องจักรกลไทย ปี 2568

การอนุมัติให้การส่งเสริมการลงทุน แยกประเภทกิจการย่อย 165 โครงการ (ต่อ)

ลำดับ	บริษัท	ที่ตั้งโครงการ/สถานที่ติดต่อ	ผลิตภัณฑ์/ประเภทกิจการ	สัญชาติ/ การร่วมทุน	วันอนุมัติ
14	สยามมิชลิน จำกัด MICHELIN SIAM COMPANY LIMITED	(จ.ระยอง) 33/4 ถ.พระราม 9 แขวงห้วยขวาง เขตห้วย ขวาง กรุงเทพฯ	การซ่อมแซมแม่พิมพ์ (3.1.2)	ฝรั่งเศส	ผลการประชุมคณะกรรมการ พิจารณาโครงการ ครั้งที่ 5/2568 วันจันทร์ที่ 3 กุมภาพันธ์ 2568
15	ดอนลี่ ไดรฟ์ (ไทยแลนด์) จำกัด DONLY DRIVE (THAILAND) COMPANY LIMITED	(จ.ระยอง) 108/31 หมู่ 8 หมู่บ้าน เดชะราม- ราชพฤกษ์-สิรินธร ถ.บาง กรวย- จกนอม ต.วัดชลอ สุขาภิบาล อ.บางกรวย จ.นนทบุรี	ผลิตอุปกรณ์เครื่องจักร (3.1.3)	แคนาดา	ผลการประชุมคณะกรรมการ พิจารณาโครงการ ครั้งที่ 6/2568 วันจันทร์ที่ 10 กุมภาพันธ์ 2568
16	ดิ่ง ไท เทคโนโลยี (ไทย แลนด์) จำกัด DING TAI TECHNOLOGY (THAILAND) COMPANY LIMITED	(กรุงเทพฯ) 271 ซ.ฉลองกรุง 31 แขวงลำปลาทิว เขต ลาดกระบัง กรุงเทพฯ	ผลิตชิ้นส่วนเครื่องจักร อุตสาหกรรม (3.1.3)	สิงคโปร์ จีน อื่นๆ	ผลการประชุมคณะกรรมการ พิจารณาโครงการ ครั้งที่ 7/2568 วันจันทร์ที่ 17 กุมภาพันธ์ 2568
17	เป่า ชู ซี เย่ จำกัด BAO SHU SHI YE COMPANY LIMITED	(จ.ชลบุรี) 130/2 หมู่ 2 ต.หนอง บอนแดง อ.บ้านบึง จ.ชลบุรี	ผลิตแม่พิมพ์และการซ่อมแซม แม่พิมพ์ที่ผลิตเอง (3.1.2)	จีน	ผลการประชุมคณะกรรมการ พิจารณาโครงการ ครั้งที่ 7/2568 วันจันทร์ที่ 17 กุมภาพันธ์ 2568
18	เอ แอนด์ คิว อุตสาหกรรม แม่พิมพ์ (ประเทศไทย) จำกัด A & Q INDUSTRY MOULD (THAILAND) COMPANY LIMITED	(จ.สมุทรปราการ) 955 หมู่ 2 ต.แพรกษา ใหม่ อ.เมือง จ.สมุทรปราการ	ผลิตแม่พิมพ์ การซ่อมแซม แม่พิมพ์ และการซ่อมแซมแม่พิมพ์ที่ ผลิตเอง (3.1.2)	ไต้หวัน	ผลการประชุมคณะกรรมการ พิจารณาโครงการ ครั้งที่ 7/2568 วันจันทร์ที่ 17 กุมภาพันธ์ 2568
19	ยังไม่ได้จัดตั้งบริษัท	(จ.พระนครศรีอยุธยา) ไม่ระบุ	ผลิตอุปกรณ์และชิ้นส่วน สำหรับเครื่องจักร และ ซ่อมแซม อุปกรณ์และชิ้นส่วนสำหรับ เครื่องจักรที่ผลิตเอง (3.1.2)	จีน	ผลการประชุมคณะกรรมการ พิจารณาโครงการ ครั้งที่ 8/2568 วันจันทร์ที่ 24 กุมภาพันธ์ 2568



การส่งเสริมการลงทุนในอุตสาหกรรมเครื่องจักรกลไทย ปี 2568

การอนุมัติให้การส่งเสริมการลงทุน แยกประเภทกิจการย่อย 165 โครงการ (ต่อ)

ลำดับ	บริษัท	ที่ตั้งโครงการ/สถานที่ติดต่อ	ผลิตภัณฑ์/ประเภทกิจการ	สัญชาติ/ การร่วมทุน	วันอนุมัติ
20	ยังไม่ได้จัดตั้งบริษัท	(จ.ชลบุรี) ไม่ระบุ	ผลิตแม่พิมพ์ และการซ่อมแซม แม่พิมพ์ที่ผลิตเอง (3.1.2)	จีน	ผลการประชุมคณะทำงาน พิจารณาโครงการ ครั้งที่ 8/2568 วันจันทร์ที่ 24 กุมภาพันธ์ 2568
21	เซิงหยู อินดัสทรี (ไทยแลนด์) จำกัด SHENGYU INDUSTRY (THAILAND) COMPANY LIMITED	(จ.สมุทรปราการ) 34/1 หมู่ 11 ต.บางเสาธง อ.บางเสาธง จ. สมุทรปราการ	ผลิตเครื่องจักรอุตสาหกรรม (3.1.2)	จีน	ผลการประชุมคณะทำงาน พิจารณาโครงการ ครั้งที่ 8/2568 วันจันทร์ที่ 24 กุมภาพันธ์ 2568
22	ยังไม่ได้จัดตั้งบริษัท	(จ.ชลบุรี) ไม่ระบุ	ผลิตชิ้นส่วนสำหรับเครื่องจักร (3.1.2)	สิงคโปร์	ผลการประชุมคณะทำงาน พิจารณาโครงการ ครั้งที่ 8/2568 วันจันทร์ที่ 24 กุมภาพันธ์ 2568
23	เอฟโอที แมนูแฟคเจอร์ริง (ไทยแลนด์) จำกัด FOT MANUFACTURING (THAILAND) COMPANY LIMITED	(จ.ชลบุรี) 270 หมู่ 4 ต.หนองเสือ ข้าง อ.หนองใหญ่ จ.ชลบุรี	ผลิตแม่พิมพ์และชิ้นส่วน แม่พิมพ์ และชิ้นส่วนพลาสติก สำหรับอุตสาหกรรม (3.1.2 / 6.4.1)	จีน	ผลการประชุมคณะทำงาน พิจารณาโครงการ ครั้งที่ 8/2568 วันจันทร์ที่ 24 กุมภาพันธ์ 2568
24	ซิติเซ็น แมชชีนเนอร์รี่ เอเชีย จำกัด CITIZEN MACHINERY ASIA COMPANY LIMITED	(จ.พระนครศรีอยุธยา) 199 หมู่ 1 ถ.พหลโยธิน ต.สนับทึบ อ.วังน้อย จ.พระนครศรีอยุธยา	ผลิตเครื่องกลึงอัตโนมัติ 'และการซ่อมแซมแม่พิมพ์ที่ ผลิตเอง '(3.1.2)	ญี่ปุ่น	ผลการประชุมคณะกรรมการ พิจารณาโครงการ ครั้งที่ 7/2568 วันอังคารที่ 25 กุมภาพันธ์ 2568
25	ฟิลคอน แฟบริกส์ แอนด์ เทคโนโลยี จำกัด FILCON FABRICS & TECHNOLOGY COMPANY LIMITED	(จ.ปราจีนบุรี) 289 หมู่ 7 ต.ท่าตูม อ.ศรีมหาโพธิ จ.ปราจีนบุรี	ผลิตสายพานลำเลียง 'สำหรับเครื่องจักร อุตสาหกรรม '(3.1.2)	ญี่ปุ่น	ผลการประชุมคณะกรรมการ พิจารณาโครงการ ครั้งที่ 7/2568 วันอังคารที่ 25 กุมภาพันธ์ 2569



การส่งเสริมการลงทุนในอุตสาหกรรมเครื่องจักรกลไทย ปี 2568

การอนุมัติให้การส่งเสริมการลงทุน แยกประเภทกิจการย่อย 165 โครงการ (ต่อ)

ลำดับ	บริษัท	ที่ตั้งโครงการ/สถานที่ติดต่อ	ผลิตภัณฑ์/ประเภทกิจการ	สัญชาติ/ การร่วมทุน	วันอนุมัติ
26	หงซิน ออโตเมชัน อีควิปเม้นท์ (ประเทศไทย) จำกัด HONGXIN AUTOMATION EQUIPMENT (THAILAND) COMPANY LIMITED	(จ.ระยอง) 701 ซ.บรมราชชนนี 70 ถ.บรมราชชนนี แขวงศาลาธรรมสพน์ เขตทวีวัฒนา กรุงเทพฯ	ผลิตชิ้นส่วนโลหะอัดรีดขึ้นรูป แม่พิมพ์ และการซ่อมแซม แม่พิมพ์ที่ผลิตเอง และ เครื่องจักรอุตสาหกรรม (3.1.2 / 3.1.3 / 5.4.11.4)	จีน	ผลการประชุมคณะกรรมการ พิจารณาโครงการ ครั้งที่ 9/2568 วันจันทร์ที่ 3 มีนาคม 2568
27	ซันไรซิง ทูลส์ (ไทยแลนด์) จำกัด SUNRISING TOOLS (THAILAND) COMPANY LIMITED	(จ.ชลบุรี) 8888/15 หมู่ 3 ต.บ่อวิน อ.ศรีราชา จ.ชลบุรี	ผลิตอุปกรณ์สำหรับเครื่องจักร (3.1.2)	จีน	ผลการประชุมคณะกรรมการ พิจารณาโครงการ ครั้งที่ 8/2568 วันอังคารที่ 4 มีนาคม 2568
28	ยังไม่ได้จัดตั้งบริษัท	(จ.ปทุมธานี) ไม่ระบุ	การซ่อมแซมเครื่องจักร ที่มีความแม่นยำสูง (3.1.5.3)	อินเดีย	ผลการประชุมคณะกรรมการ พิจารณาโครงการ ครั้งที่ 10/2568 วันจันทร์ที่ 10 มีนาคม 2568
29	หังไท เวนทิลชัน อีควิปเม้นท์ (ไทยแลนด์) จำกัด HANGTAI VENTILATION EQUIPMENT (THAILAND) COMPANY LIMITED	(จ.ระยอง) 606/12 หมู่ 5 ต.พนานิคม อ.นิคมพัฒนา จ.ระยอง	ผลิตเครื่องจักรอุตสาหกรรม และชิ้นส่วนโลหะขึ้นรูป (3.1.3 / 5.4.11.5)	จีน	ผลการประชุมคณะกรรมการ พิจารณาโครงการ ครั้งที่ 10/2568 วันจันทร์ที่ 10 มีนาคม 2568
30	ยังไม่ได้จัดตั้งบริษัท	(จ.สมุทรปราการ) ไม่ระบุ	ผลิตแม่พิมพ์ และการซ่อมแซม แม่พิมพ์ที่ผลิตเอง (3.1.2)	จีน	ผลการประชุมคณะกรรมการ พิจารณาโครงการ ครั้งที่ 10/2568 วันจันทร์ที่ 10 มีนาคม 2568
31	เอส ไอ อาร์แอนด์ดี จำกัด S I R&D COMPANY LIMITED	(จ.ชลบุรี) 44/24 หมู่ 8 ต.โป่ง อ.บางละมุง จ.ชลบุรี	ผลิตแม่พิมพ์และอุปกรณ์จับยึด และการซ่อมแซมแม่พิมพ์ และอุปกรณ์จับยึดที่ผลิตเอง (3.1.2)	ไทย	ผลการประชุมคณะกรรมการ พิจารณาโครงการ ครั้งที่ 10/2568 วันจันทร์ที่ 10 มีนาคม 2568



การส่งเสริมการลงทุนในอุตสาหกรรมเครื่องจักรกลไทย ปี 2568

การอนุมัติให้การส่งเสริมการลงทุน แยกประเภทกิจการย่อย 165 โครงการ (ต่อ)

ลำดับ	บริษัท	ที่ตั้งโครงการ/สถานที่ติดต่อ	ผลิตภัณฑ์/ประเภทกิจการ	สัญชาติ/ การร่วมทุน	วันอนุมัติ
32	จินซง ที.อี.ซี. (ประเทศไทย) จำกัด JINSUNG T.E.C. (THAILAND) COMPANY LIMITED	(จ.ชลบุรี) 18/19 หมู่ 8 ต.เขาคันทรง อ.ศรีราชา จ.ชลบุรี	ผลิตชิ้นส่วนสำหรับเครื่องจักร (3.1.2)	เกาหลีใต้ จีน	ผลการประชุมคณะกรรมการ พิจารณาโครงการ ครั้งที่ 9/2568 วันอังคารที่ 11 มีนาคม 2568
33	เจียไท่ อินดัสเทรียล เทคโนโลยี (ประเทศไทย) จำกัด (ไม่ระบุชื่อภาษาอังกฤษ)	(จ.ชลบุรี) ไม่ระบุ	ผลิต Chassis สำหรับรถโฟล์ค คลิฟท์ และ Chassis สำหรับ รถบรรทุก (3.1.2 / 3.5.17)	สิงคโปร์ จีน	ผลการประชุมคณะทำงาน พิจารณาโครงการ ครั้งที่ 11/2568 วันจันทร์ที่ 17 มีนาคม 2568
34	ไทมอน เทคโนโลยี พรีซิชั่น (ประเทศไทย) จำกัด TAIMON TECHNOLOGY PRECISION (THAILAND) COMPANY LIMITED	(จ.สมุทรปราการ) 128/9 หมู่ 3 ต.บางพลี ใหญ่ อ.บางพลี จ. สมุทรปราการ	ผลิตแม่พิมพ์ และการซ่อมแซม แม่พิมพ์ที่ผลิตเอง ชิ้นส่วน แม่พิมพ์ และชิ้นส่วนอุปกรณ์ อิเล็กทรอนิกส์ สำหรับสำนักงาน (3.1.2 / 4.2.15.2)	ไต้หวัน	ผลการประชุมคณะทำงาน พิจารณาโครงการ ครั้งที่ 12/2568 วันจันทร์ที่ 24 มีนาคม 2568
35	ยังไม่ได้จัดตั้งบริษัท	(จ.ชลบุรี) ไม่ระบุ	ผลิตชิ้นส่วนเครื่องจักร (3.1.2)	สหรัฐอเมริกา จีน	ผลการประชุมคณะทำงาน พิจารณาโครงการ ครั้งที่ 12/2568 วันจันทร์ที่ 24 มีนาคม 2568
36	ยังไม่ได้จัดตั้งบริษัท	(จ.ชลบุรี) ไม่ระบุ	ผลิตแม่พิมพ์และการซ่อมแซม แม่พิมพ์ที่ผลิตเอง (3.1.2)	จีน	ผลการประชุมคณะทำงาน พิจารณาโครงการ ครั้งที่ 12/2568 วันจันทร์ที่ 24 มีนาคม 2568
37	จินซง ที.อี.ซี. (ประเทศไทย) จำกัด JINSUNG T.E.C. (THAILAND) COMPANY LIMITED	(จ.ชลบุรี) 18/19 หมู่ 8 ต.เขาคันทรง อ.ศรีราชา จ.ชลบุรี	ผลิตชิ้นส่วนสำหรับเครื่องจักร (3.1.3)	เกาหลีใต้ จีน	ผลการประชุมคณะทำงาน พิจารณาโครงการ ครั้งที่ 12/2568 วันจันทร์ที่ 24 มีนาคม 2568



การส่งเสริมการลงทุนในอุตสาหกรรมเครื่องจักรกลไทย ปี 2565

การอนุมัติให้การส่งเสริมการลงทุน แยกประเภทกิจการย่อย 165 โครงการ (ต่อ)

ลำดับ	บริษัท	ที่ตั้งโครงการ/สถานที่ติดต่อ	ผลิตภัณฑ์/ประเภทกิจการ	สัญชาติ/ การร่วมทุน	วันอนุมัติ
38	เฟรล ฟิลเตอร์ ซิสเต็ม จำกัด FREL FILTER SYSTEM COMPANY LIMITED	(จ.ชลบุรี) 312/121 หมู่ 5 ต.เขาไม้ แก้ว อ.บางละมุง จ.ชลบุรี	ผลิตไส้กรองอากาศสำหรับ เครื่องจักรกลและยานพาหนะ (3.1.3 / 3.5.17)	สิงคโปร์ ฮ่องกง	ผลการประชุมคณะกรรมการ พิจารณาโครงการ ครั้งที่ 12/2568 วันจันทร์ที่ 24 มีนาคม 2568
39	ยังไม่ได้จัดตั้งบริษัท	(จ.ชลบุรี) ไม่ระบุ	ผลิตอุปกรณ์จับยึดและชิ้นส่วน เครื่องจักร การซ่อมแซม อุปกรณ์ จับยึดที่ผลิตเอง และชิ้นส่วน โลหะขึ้นรูป (3.1.2 / 5.4.11.5)	จีน	ผลการประชุมคณะกรรมการ พิจารณาโครงการ ครั้งที่ 14/2568 วันอังคารที่ 8 เมษายน 2568
40	ห่านถั่ว จิงกง อินเทลลิ เจนท์ แมนูแฟคเจอร์ จำกัด HANTUO JINGGONG INTELLIGENT MANUFACTURING COMPANY LIMITED	(จ.ชลบุรี) 1788 อาคารสิงห์คอม เพล็กซ์ ชั้น 30 ยูนิต 3001-3003, 3009-3014 ถ.เพชรบุรีตัด ใหม่ แขวงบางกะปิ เขตห้วย ขวาง กรุงเทพฯ	ผลิตอุปกรณ์จับยึด (3.1.2)	จีน	ผลการประชุมคณะกรรมการ พิจารณาโครงการ ครั้งที่ 14/2568 วันอังคารที่ 8 เมษายน 2568
41	เอชเอส-ลูฟท์ฟิลเตอร์เบา (ประเทศไทย) จำกัด HS-LUFTFILTERBAU (THAILAND) COMPANY LIMITED	(จ.สมุทรปราการ) 173,175 หมู่ 15 ช.ไทยประกัน 1/11 ถ. เทพารักษ์ ต.บางเสาธง อ.บางเสาธง จ.สมุทรปราการ	ผลิตอุปกรณ์สำหรับระบบ กรองอากาศ (3.1.3)	ไทย เยอรมนี	ผลการประชุมคณะกรรมการ พิจารณาโครงการ ครั้งที่ 14/2568 วันอังคารที่ 8 เมษายน 2568
42	ไทย เวลด์ อินโนเวชั่น จำกัด THAI WELD INNOVATION COMPANY LIMITED	(จ.สมุทรสาคร) 88/50-51-52 หมู่ 2 ต. กาหลง อ.เมือง จ.สมุทรสาคร	ผลิตเครื่องจักรและอุปกรณ์ (3.1.3)	สิงคโปร์	ผลการประชุมคณะกรรมการ พิจารณาโครงการ ครั้งที่ 15/2568 วันจันทร์ที่ 21 เมษายน 2568
43	ยังไม่ได้จัดตั้งบริษัท	(จ.สมุทรปราการ) ไม่ระบุ	ผลิตโซ่สำหรับเครื่องจักร อุตสาหกรรม (3.1.2)	สหรัฐอเมริกา	ผลการประชุมคณะกรรมการ พิจารณาโครงการ ครั้งที่ 15/2568 วันจันทร์ที่ 21 เมษายน 2568



การส่งเสริมการลงทุนในอุตสาหกรรมเครื่องจักรกลไทย ปี 2568

การอนุมัติให้การส่งเสริมการลงทุน แยกประเภทกิจการย่อย 165 โครงการ (ต่อ)

ลำดับ	บริษัท	ที่ตั้งโครงการ/สถานที่ติดต่อ	ผลิตภัณฑ์/ประเภทกิจการ	สัญชาติ/ การร่วมทุน	วันอนุมัติ
44	ทาคาทสึ เอ็มเอฟจี (ไทยแลนด์) จำกัด TAKATSU MFG (THAILAND) COMPANY LIMITED	(จ.สมุทรปราการ) 888/68 หมู่ 9 ถ.เลียบบ คลอง- ส่งน้ำสุวรรณภูมิ ต.บาง ปลา อ.บางพลี จ.สมุทรปราการ	ผลิตเครื่องปั๊มขบโลหะ และแม่พิมพ์ และการซ่อมแซม แม่พิมพ์ที่ผลิตเอง (3.1.2)	ญี่ปุ่น	ผลการประชุมคณะกรรมการ พิจารณาโครงการ ครั้งที่ 15/2568 วันจันทร์ที่ 21 เมษายน 2568
45	เอ็กซ์เอ็มไออาร์ เทคโนโลยี (ประเทศไทย) จำกัด XMOR TECHNOLOGY (THAILAND) COMPANY LIMITED	(จ.สมุทรปราการ) 369/519 หมู่ 3 ต.บางปู ใหม่ อ.เมือง จ.สมุทรปราการ	ผลิตเครื่องจักรและอุปกรณ์ (3.1.2)	ฮ่องกง จีน	ผลการประชุมคณะกรรมการ พิจารณาโครงการ ครั้งที่ 15/2568 วันจันทร์ที่ 21 เมษายน 2568
46	บลูชิพส์ไมโครเฮาส์ จำกัด BLUECHIPS MICROHOUSE COMPANY LIMITED	(จ.เชียงใหม่) 155 หมู่ 5 ต.แช่ช้าง อ.สันกำแพง จ.เชียงใหม่	ผลิตอุปกรณ์สำหรับเครื่องจักร ที่มีความแม่นยำสูง (3.1.5.2)	ฮ่องกง เยอรมนี	ผลการประชุมคณะกรรมการ พิจารณาโครงการ ครั้งที่ 14/2568 วันอังคารที่ 22 เมษายน 2568
47	ซิงไห่เจิง (ประเทศไทย) จำกัด XINGHAISHENG (THAILAND) COMPANY LIMITED	(จ.ชลบุรี) 291 ซ.อุดมสุข 58 แขวงบางนา เขตบางนา กรุงเทพฯ	ผลิตแม่พิมพ์ และการซ่อมแซม แม่พิมพ์ที่ผลิตเอง ชิ้นส่วน อุปกรณ์ ไฟฟ้า และชิ้นส่วนพลาสติก สำหรับอุตสาหกรรม (3.1.2 / 4.3.6 / 6.4.1)	จีน	ผลการประชุมคณะกรรมการ พิจารณาโครงการ ครั้งที่ 16/2568 วันจันทร์ที่ 28 เมษายน 2568
48	ไท่ ซุน แมชชีนเนอรี จำกัด TAI SUN MACHINERY COMPANY LIMITED	(จ.ระยอง) 240/3 หมู่ 4 ต.ปลวกแดง อ.ปลวกแดง จ.ระยอง	ผลิตเครื่องจักรอุตสาหกรรม และชิ้นส่วนเครื่องจักร อุตสาหกรรม (3.1.2)	จีน	ผลการประชุมคณะกรรมการ พิจารณาโครงการ ครั้งที่ 16/2568 วันจันทร์ที่ 28 เมษายน 2568
49	ซานพิน พรีซิชั่น โมลด์ (ประเทศไทย) จำกัด SANPIN PRECISION MOULD (THAILAND) COMPANY LIMITED	(จ.ชลบุรี) 27/206 หมู่ 5 ต.หนอง ตำลิ่ง อ.พานทอง จ.ชลบุรี	ผลิตแม่พิมพ์และการซ่อมแซม แม่พิมพ์ที่ผลิตเอง (3.1.2)	ไทย จีน	ผลการประชุมคณะกรรมการ พิจารณาโครงการ ครั้งที่ 17/2568 วันอังคารที่ 6 พฤษภาคม 2568



การส่งเสริมการลงทุนในอุตสาหกรรมเครื่องจักรกลไทย ปี 2568

การอนุมัติให้การส่งเสริมการลงทุน แยกประเภทกิจการย่อย 165 โครงการ (ต่อ)

ลำดับ	บริษัท	ที่ตั้งโครงการ/สถานที่ติดต่อ	ผลิตภัณฑ์/ประเภทกิจการ	สัญชาติ/ การร่วมทุน	วันอนุมัติ
50	ยาฮาทะ อินดัสตรี (ประเทศไทย) จำกัด YAHATA INDUSTRY (THAILAND) COMPANY LIMITED	(จ.ชลบุรี) 700/811 หมู่ 1 ต.พานทอง อ.พานทอง จ.ชลบุรี	ผลิตชิ้นส่วนเครื่องจักรกลทางการเกษตร (3.1.2)	ญี่ปุ่น	ผลการประชุมคณะกรรมการพิจารณาโครงการ ครั้งที่ 17/2568 วันอังคารที่ 6 พฤษภาคม 2568
51	อามไธย จำกัด AMETHAI COMPANY LIMITED	(จ.สมุทรปราการ) 998/119-120 หมู่ 9 ต.บางปลา อ.บางพลี จ.สมุทรปราการ	ผลิตชิ้นส่วนอุปกรณ์ของเครื่องจักร (3.1.2)	สหรัฐอเมริกา จีน	ผลการประชุมคณะกรรมการพิจารณาโครงการ ครั้งที่ 17/2568 วันอังคารที่ 6 พฤษภาคม 2568
52	ซิติเซ็น แมชชีนเนอรี่ เอเชีย จำกัด CITIZEN MACHINERY ASIA COMPANY LIMITED	(จ.พระนครศรีอยุธยา) 199 หมู่ 1 ถ.พหลโยธิน ต.สนับทึบ อ.วังน้อย จ.พระนครศรีอยุธยา	ผลิตเครื่องจักร และการซ่อมแซมเครื่องจักรที่ผลิตเอง (3.1.3)	ญี่ปุ่น	ผลการประชุมคณะกรรมการพิจารณาโครงการ ครั้งที่ 18/2568 วันอังคารที่ 13 พฤษภาคม 2568
53	ซินชีฮลี่ ฮาร์ดแวร์ ทูลส์ (ประเทศไทย) จำกัด XINSHILI HARDWARE TOOLS (THAILAND) COMPANY LIMITED	(จ.ชลบุรี) 177 หมู่ 3 ต.ห้างสูง อ.หนองใหญ่ จ.ชลบุรี	ผลิตอุปกรณ์เครื่องมือไฟฟ้า และผลิตภัณฑ์โลหะ และชิ้นส่วนโลหะขึ้นรูป (3.1.2 / 5.4.11.5)	จีน	ผลการประชุมคณะกรรมการพิจารณาโครงการ ครั้งที่ 18/2568 วันอังคารที่ 13 พฤษภาคม 2568
54	หยูเซีย พรีซิชั่น เทคโนโลยี จำกัด YU CHIA PRECISION TECHNOLOGY COMPANY LIMITED	(จ.สมุทรปราการ) 802/1 หมู่ 4 ต.แพรกษา อ.เมือง จ.สมุทรปราการ	ผลิตแม่พิมพ์และการซ่อมแซมแม่พิมพ์ที่ผลิตเองและชิ้นส่วนพลาสติก สำหรับอุตสาหกรรม (3.1.2 / 6.4.1)	เซเชลส์ จีน	ผลการประชุมคณะกรรมการพิจารณาโครงการ ครั้งที่ 18/2568 วันอังคารที่ 13 พฤษภาคม 2568
55	ลิงค์ จีเอช จำกัด LINK GH COMPANY LIMITED	(จ.ฉะเชิงเทรา) 279/2 หมู่ 8 ต.แปลงยาว อ.แปลงยาว จ.ฉะเชิงเทรา	ผลิตอุปกรณ์สำหรับเครื่องจักร (3.1.2)	จีน	ผลการประชุมคณะกรรมการพิจารณาโครงการ ครั้งที่ 18/2568 วันอังคารที่ 13 พฤษภาคม 2568
56	เค ชวง ดา อินดัสเทรียล (ประเทศไทย) จำกัด KE CHUANG DA INDUSTRIAL (THAILAND) COMPANY LIMITED	(จ.ชลบุรี) 44/1 หมู่ 7 ต.เขาคันทรง อ.ศรีราชา จ.ชลบุรี	ผลิตสายพานลำเลียง (3.1.3)	จีน	ผลการประชุมคณะกรรมการพิจารณาโครงการ ครั้งที่ 19/2568 วันจันทร์ที่ 19 พฤษภาคม 2568



การส่งเสริมการลงทุนในอุตสาหกรรมเครื่องจักรกลไทย ปี 2568

การอนุมัติให้การส่งเสริมการลงทุน แยกประเภทกิจการย่อย 165 โครงการ (ต่อ)

ลำดับ	บริษัท	ที่ตั้งโครงการ/สถานที่ติดต่อ	ผลิตภัณฑ์/ประเภทกิจการ	สัญชาติ/ การร่วมทุน	วันอนุมัติ
57	ดอยล์ แมชชีน (ไทยแลนด์) จำกัด DOYLE MACHINE (THAILAND) COMPANY LIMITED	(จ.พระนครศรีอยุธยา) 167 หมู่ 16 ต.บางกระสั้น อ.บางปะอิน จ. พระนครศรีอยุธยา	ผลิตอุปกรณ์เครื่องจักร (3.1.2)	ไทย จีน	ผลการประชุมคณะกรรมการ พิจารณาโครงการ ครั้งที่ 19/2568 วันจันทร์ที่ 19 พฤษภาคม 2568
58	ยิโม เทคโนโลยี (ประเทศไทย) จำกัด YIMO TECHNOLOGY (THAILAND) COMPANY LIMITED	(จ.ระยอง) 268/16 หมู่ 3 ต.บ่อวิน อ.ศรีราชา จ.ชลบุรี	ผลิตชิ้นส่วนโลหะอัดรีดขึ้นรูป แม่พิมพ์ หรือชิ้นส่วนแม่พิมพ์ และการซ่อมแซมแม่พิมพ์ที่ผลิต เอง และเครื่องจักรอุตสาหกรรม (3.1.2 / 3.1.3 / 5.4.11.4)	จีน	ผลการประชุมคณะกรรมการ พิจารณาโครงการ ครั้งที่ 20/2568 วันจันทร์ที่ 26 พฤษภาคม 2568
59	เอสซีไอ ฮาร์ดแวร์ ทูลส์ จำกัด SCI HARDWARE TOOLS COMPANY LIMITED	(จ.ระยอง) 368 หมู่ 12 ต.แปลงยาว อ.แปลงยาว จ.ฉะเชิงเทรา	ผลิตอุปกรณ์สำหรับเครื่องจักร (3.1.2)	สหรัฐอเมริกา จีน	ผลการประชุมคณะกรรมการ พิจารณาโครงการ ครั้งที่ 20/2568 วันจันทร์ที่ 26 พฤษภาคม 2568
60	ยิโม เทคโนโลยี (ประเทศไทย) จำกัด YIMO TECHNOLOGY (THAILAND) COMPANY LIMITED	(จ.ระยอง) 268/16 หมู่ 3 ต.บ่อวิน อ.ศรีราชา จ.ชลบุรี	ผลิตอุปกรณ์สำหรับเครื่องจักร (3.1.2)	จีน	ผลการประชุมคณะกรรมการ พิจารณาโครงการ ครั้งที่ 20/2568 วันจันทร์ที่ 26 พฤษภาคม 2568
61	เจมส์สัน ออโตโมทีฟ (ประเทศไทย) จำกัด JAMESON AUTOMOTIVE (THAILAND) COMPANY LIMITED	(จ.ระยอง) 300/96-97 หมู่ 1 ต.ตาสี สิทธิ์ อ.ปลวกแดง จ.ระยอง	ผลิตเบาะนั่งรถยนต์และเบาะนั่ง ของเครื่องจักรกล ชิ้นส่วนโลหะ ชิ้นส่วนพลาสติก และผ้าหรือ หนัง หุ้มเบาะรถยนต์ '(3.5.17 / 3.1.3 / 5.4.11.5 / 6.4.1)	สิงคโปร์	ผลการประชุมคณะกรรมการ พิจารณาโครงการ ครั้งที่ 19/2568 วันอังคารที่ 27 พฤษภาคม 2568
62	แอนคา แมนูแฟคเจอร์ริ่ง โซลูชันส์ (ประเทศไทย) จำกัด ANCA MANUFACTURING SOLUTIONS (THAILAND) COMPANY LIMITED	(จ.ระยอง) 109/14 หมู่ 4 ต.ปลวกแดง อ.ปลวกแดง จ.ระยอง	ผลิตชิ้นส่วนเครื่องจักร ชิ้นส่วน 'ยานพาหนะอื่น ๆ และชิ้นส่วน 'กลุ่มภาพและเสียง '(3.1.2 / 3.5.17 / 4.2.14.2)	ออสเตรเลีย	ผลการประชุมคณะกรรมการ พิจารณาโครงการ ครั้งที่ 19/2568 วันอังคารที่ 27 พฤษภาคม 2568



การส่งเสริมการลงทุนในอุตสาหกรรมเครื่องจักรกลไทย ปี 2568

การอนุมัติให้การส่งเสริมการลงทุน แยกประเภทกิจการย่อย 165 โครงการ (ต่อ)

ลำดับ	บริษัท	ที่ตั้งโครงการ/สถานที่ติดต่อ	ผลิตภัณฑ์/ประเภทกิจการ	สัญชาติ/ การร่วมทุน	วันอนุมัติ
63	ไทยเมค อินดัสทรี แอนด์ เทรด์ (ไทยแลนด์) จำกัด THAIMAKE INDUSTRY AND TRADE (THAILAND) COMPANY LIMITED	(จ.ชลบุรี) 157/9 หมู่ 1 ต.พานทอง อ.พานทอง จ.ชลบุรี	ผลิตเครื่องมือไฟฟ้า (3.1.3)	จีน	ผลการประชุมคณะกรรมการพิจารณาโครงการ ครั้งที่ 21/2568 วันจันทร์ที่ 9 มิถุนายน 2568
64	ยังไม่ได้จัดตั้งบริษัท	(จ.สมุทรปราการ) ไม่ระบุ	ผลิตอุปกรณ์เครื่องจักร (3.1.2)	จีน	ผลการประชุมคณะกรรมการพิจารณาโครงการ ครั้งที่ 21/2568 วันจันทร์ที่ 9 มิถุนายน 2568
65	ซินไทย เครื่องมือ คาร์ไบด์ จำกัด SENTHAI CARBIDE TOOL COMPANY LIMITED	(จ.ระยอง) 141 หมู่ 12 ต.หัวหว้า อ.ศรีมหาโพธิ จ.ปราจีนบุรี	ผลิตชิ้นส่วนคาร์ไบด์อัดขึ้นรูป และชิ้นส่วนคาร์ไบด์ สำหรับเครื่องจักร (3.1.2 / 5.4.11.1)	จีน	ผลการประชุมคณะกรรมการพิจารณาโครงการ ครั้งที่ 21/2568 วันจันทร์ที่ 9 มิถุนายน 2568
66	ยังไม่ได้จัดตั้งบริษัท	(จ.ชลบุรี) ไม่ระบุ	ผลิตเครื่องจักรและอุปกรณ์ (3.1.3)	สิงคโปร์ ชิลี	ผลการประชุมคณะกรรมการพิจารณาโครงการ ครั้งที่ 21/2568 วันจันทร์ที่ 9 มิถุนายน 2568
67	เอ็ดดี้ พรีซิชั่น (ประเทศไทย) จำกัด EDDIE PRECISION (THAILAND) COMPANY LIMITED	(จ.ชลบุรี) 84/4 หมู่ 2 ต.พานทอง อ.พานทอง จ.ชลบุรี	ผลิตอุปกรณ์และชิ้นส่วน สำหรับเครื่องจักรอุตสาหกรรม (3.1.2)	สิงคโปร์ จีน	ผลการประชุมคณะกรรมการพิจารณาโครงการ ครั้งที่ 20/2568 วันอังคารที่ 10 มิถุนายน 2568
68	มิราโคทติ้ง นิว แมททีเรียล เทคโนโลยี (ประเทศไทย) จำกัด MIRACOATING NEW MATERIAL TECHNOLOGY (THAILAND) COMPANY LIMITED	(จ.ชลบุรี) 184 หมู่ 5 ต.นาวังหิน อ.พนัสนิคม จ.ชลบุรี	ผลิตอุปกรณ์สำหรับเครื่องจักร (3.1.2)	จีน	ผลการประชุมคณะกรรมการพิจารณาโครงการ ครั้งที่ 22/2568 วันจันทร์ที่ 16 มิถุนายน 2568



การส่งเสริมการลงทุนในอุตสาหกรรมเครื่องจักรกลไทย ปี 2568

การอนุมัติให้การส่งเสริมการลงทุน แยกประเภทกิจการย่อย 165 โครงการ (ต่อ)

ลำดับ	บริษัท	ที่ตั้งโครงการ/สถานที่ติดต่อ	ผลิตภัณฑ์/ประเภทกิจการ	สัญชาติ/ การร่วมทุน	วันอนุมัติ
68	วี แอนด์ พี เครื่องกล จำกัด V & P MECHANICAL COMPANY LIMITED	(จ.ระยอง) 88/127 หมู่ 1 หมู่บ้าน พฤษภา 55 ต.เหมือง อ.เมือง จ.ชลบุรี	ผลิต Hydraulic Cylinder (3.1.2)	จีน ฮ่องกง	ผลการประชุมคณะทำงาน พิจารณาโครงการ ครั้งที่ 23/2568 วันจันทร์ที่ 23 มิถุนายน 2568
69	เทสตรอน เทคโนโลยี (ประเทศไทย) จำกัด TESTRON TECHNOLOGY (THAILAND) COMPANY LIMITED	(จ.สมุทรสาคร) 9/16 หมู่ 4 ต.บางกระเจ้า อ.เมือง จ.สมุทรสาคร	ผลิตเครื่องจักรอัตโนมัติที่มี ขั้นตอน การออกแบบระบบอัตโนมัติ และระบบควบคุมการ ปฏิบัติงาน ด้วยสมองกลเอง เครื่องจักร อัตโนมัติที่มีขั้นตอนออกแบบ ระบบควบคุมการปฏิบัติงาน ด้วย สมองกลเอง และอุปกรณ์จับยึด (3.1.1.1 / 3.1.1.2 / 3.1.2)	สิงคโปร์	ผลการประชุมคณะทำงาน พิจารณาโครงการ ครั้งที่ 23/2568 วันจันทร์ที่ 23 มิถุนายน 2568
70	โกลเดน อีเกิร์ต ซีเมนต์ คาร์ ไบด์ (ไทยแลนด์) จำกัด GOLDEN EGRET CEMENT CARBIDE (THAILAND) COMPANY LIMITED	(จ.ระยอง) 700 หมู่ 7 หมู่บ้านระเวียง ต.เขาคันทรง อ.ศรีราชา จ.ชลบุรี	ผลิตชิ้นส่วนอุปกรณ์ สำหรับเครื่องจักร (3.1.2)	จีน สหรัฐอเมริกา	ผลการประชุมคณะอนุกรรมการ พิจารณาโครงการ ครั้งที่ 22/2568 วันอังคารที่ 24 มิถุนายน 2568
71	วานซุน เทคโนโลยี (ประเทศไทย) จำกัด VANSUN TECHNOLOGY (THAILAND) COMPANY LIMITED	(จ.ระยอง) 848/45 หมู่ 3 ต.บ่อวิน อ.ศรีราชา จ.ชลบุรี	ผลิตเครื่องจักร (3.1.3)	สิงคโปร์	ผลการประชุมคณะทำงาน พิจารณาโครงการ ครั้งที่ 24/2568 วันจันทร์ที่ 30 มิถุนายน 2568
72	ไทยซากาอะเลส จำกัด THAI SAKAE LACE COMPANY LIMITED	(จ.ลำพูน) 99/18 หมู่ 5 ถ.ลำพูน-ป่า ซาง ต.ป่าสัก อ.เมือง จ.ลำพูน	ผลิตชิ้นส่วนสำหรับเครื่องจักร (3.1.2)	ไทย ญี่ปุ่น	ผลการประชุมคณะทำงาน พิจารณาโครงการ ครั้งที่ 24/2568 วันจันทร์ที่ 30 มิถุนายน 2568
73	หางเหริน เทคโนโลยี (ประเทศไทย) จำกัด HANGREN TECHNOLOGY (THAILAND) COMPANY LIMITED	(จ.ปราจีนบุรี) 888 หมู่ 8 ต.บ่อทอง อ.กบินทร์บุรี จ.ปราจีนบุรี	ผลิตชิ้นส่วนเครื่องจักร (3.1.2)	สิงคโปร์ จีน	ผลการประชุมคณะทำงาน พิจารณาโครงการ ครั้งที่ 24/2568 วันจันทร์ที่ 30 มิถุนายน 2568



การส่งเสริมการลงทุนในอุตสาหกรรมเครื่องจักรกลไทย ปี 2568

การอนุมัติให้การส่งเสริมการลงทุน แยกประเภทกิจการย่อย 165 โครงการ (ต่อ)

ลำดับ	บริษัท	ที่ตั้งโครงการ/สถานที่ติดต่อ	ผลิตภัณฑ์/ประเภทกิจการ	สัญชาติ/ การร่วมทุน	วันอนุมัติ
74	ที อาร์ เอ็ม เทคโนโลยี (ประเทศไทย) จำกัด TRM TECHNOLOGY (THAILAND) COMPANY LIMITED	(จ.พระนครศรีอยุธยา) 42/22 หมู่ 4 ต.อุทัย อ.อุทัย จ.พระนครศรีอยุธยา	ผลิตชิ้นส่วนสำหรับเครื่องจักร (3.1.2)	จีน	ผลการประชุมคณะกรรมการพิจารณาโครงการ ครั้งที่ 24/2568 วันจันทร์ที่ 30 มิถุนายน 2568
75	อินโนเว็ค เอเชีย จำกัด INNOVEK ASIA COMPANY LIMITED	(จ.ระยอง) 19/1 ซ.สามแยกบายพาส ถ.สุขุมวิท ต.เนินพระ อ.เมือง จ.ระยอง	ผลิต Fill Pack สำหรับ Cooling Tower (3.1.2)	ไทย สิงคโปร์	ผลการประชุมคณะกรรมการพิจารณาโครงการ ครั้งที่ 25/2568 วันจันทร์ที่ 14 กรกฎาคม 2568
76	ตงโจว อินดัสเทรียล ดีเวลลอปเม้นท์ (ไทยแลนด์) จำกัด DONGZHOU INDUSTRIAL DEVELOPMENT (THAILAND) COMPANY LIMITED	(จ.สมุทรสาคร) 30/163 หมู่ 1 ต.โคกขาม อ.เมือง จ.สมุทรสาคร	ผลิตอุปกรณ์สำหรับเครื่องจักร (3.1.2)	จีน	ผลการประชุมคณะกรรมการพิจารณาโครงการ ครั้งที่ 25/2568 วันจันทร์ที่ 14 กรกฎาคม 2568
77	ยังไม่ได้จัดตั้งบริษัท	(จ.ปราจีนบุรี) ไม่ระบุ	ผลิตอุปกรณ์สำหรับเครื่องจักรกลทางการเกษตร (3.1.2)	จีน	ผลการประชุมคณะกรรมการพิจารณาโครงการ ครั้งที่ 25/2568 วันจันทร์ที่ 14 กรกฎาคม 2568
78	เอฟเอสดี ไดรฟ์ จำกัด FST DRIVE COMPANY LIMITED	(จ.ระยอง) 108/31 หมู่ 8 หมู่บ้านเดอะราม ราชพฤกษ์-สิรินธร ถ.บางกรวย-จางถนนม ต.วัดชลอ สุขาภิบาล อ.บางกรวย จ.นนทบุรี	ผลิตอุปกรณ์เครื่องจักร (3.1.2)	จีน	ผลการประชุมคณะกรรมการพิจารณาโครงการ ครั้งที่ 25/2568 วันจันทร์ที่ 14 กรกฎาคม 2568



การส่งเสริมการลงทุนในอุตสาหกรรมเครื่องจักรกลไทย ปี 2568

การอนุมัติให้การส่งเสริมการลงทุน แยกประเภทกิจการย่อย 165 โครงการ (ต่อ)

ลำดับ	บริษัท	ที่ตั้งโครงการ/สถานที่ติดต่อ	ผลิตภัณฑ์/ประเภทกิจการ	สัญชาติ/ การร่วมทุน	วันอนุมัติ
79	กวางหยาง อินดัสทรีส์ (ไทยแลนด์) จำกัด GANGYANG INDUSTRIES (THAILAND) COMPANY LIMITED	(จ.ฉะเชิงเทรา) 11/2 อาคารที่ 23 ชั้น 10,11 ช.สุขุมวิท 23 (ประสานมิตร) ถ.สุขุมวิท แขวงคลองเตยเหนือ เขตวัฒนา กรุงเทพฯ	ผลิตชิ้นส่วนอุปกรณ์ 'สำหรับเครื่องจักรอุตสาหกรรม' (3.1.2)	จีน	ผลการประชุมคณะกรรมการพิจารณาโครงการ ครั้งที่ 24/2568 วันอังคารที่ 15 กรกฎาคม 2568
80	พีบี อินดัสเทรียล เทคโนโลยี (ประเทศไทย) จำกัด PB INDUSTRIAL TECHNOLOGY (THAILAND) COMPANY LIMITED	(จ.สมุทรสาคร) 11/2 อาคาร P23 ชั้น 11 ช.สุขุมวิท 23 ถ.สุขุมวิท แขวงคลองเตยเหนือ เขตวัฒนา กรุงเทพฯ	ผลิตอุปกรณ์จับยึดและชิ้นส่วน 'เครื่องจักร และการซ่อมแซม 'อุปกรณ์จับยึดที่ผลิตเอง ' และชิ้นส่วนโลหะขึ้นรูป (3.1.2 / 5.4.11.5)	ไทย จีน	ผลการประชุมคณะกรรมการพิจารณาโครงการ ครั้งที่ 26/2568 วันจันทร์ที่ 21 กรกฎาคม 2568
81	เอเชีย ปัม (ประเทศไทย) จำกัด ASIA PUMP (THAILAND) COMPANY LIMITED	(จ.ปทุมธานี) 184/69 อาคารฟอรัม ชั้น 16 ถ.รัชดาภิเษก แขวงห้วยขวาง เขตห้วยขวาง กรุงเทพฯ	ผลิต Magnetic Pump (3.1.2)	ฮ่องกง มาเลเซีย	ผลการประชุมคณะกรรมการพิจารณาโครงการ ครั้งที่ 26/2568 วันจันทร์ที่ 21 กรกฎาคม 2568
82	ดีมา พรีซิชั่น แมชชีนเนอรี (ประเทศไทย) จำกัด DIMA PRECISION MACHINERY (THAILAND) COMPANY LIMITED	(จ.ระยอง) 7/9 หมู่ 4 ต.พนานิคม อ.นิคมพัฒนา จ.ระยอง	ผลิตเครื่องจักรอัตโนมัติ (3.1.4)	จีน	ผลการประชุมคณะกรรมการพิจารณาโครงการ ครั้งที่ 26/2568 วันจันทร์ที่ 21 กรกฎาคม 2568
83	ยูซิน ผิงรุย อิเล็กทรอนิกส์ (ไทยแลนด์) จำกัด YUXIN PINGRUI ELECTRONIC (THAILAND) COMPANY LIMITED	(จ.ปราจีนบุรี) 297 หมู่ 3 ต.หนองกี่ อ.บึงนาราง จ.ปราจีนบุรี	ผลิต Ignition Coil, Charging Coil และ DC Voltage Regulator (3.1.3)	จีน	ผลการประชุมคณะกรรมการพิจารณาโครงการ ครั้งที่ 26/2568 วันจันทร์ที่ 21 กรกฎาคม 2568



การส่งเสริมการลงทุนในอุตสาหกรรมเครื่องจักรกลไทย ปี 2568

การอนุมัติให้การส่งเสริมการลงทุน แยกประเภทกิจการย่อย 165 โครงการ (ต่อ)

ลำดับ	บริษัท	ที่ตั้งโครงการ/สถานที่ติดต่อ	ผลิตภัณฑ์/ประเภทกิจการ	สัญชาติ/ การร่วมทุน	วันอนุมัติ
84	ชูเอ็กซ์ (ประเทศไทย) จำกัด CHUX (THAILAND) COMPANY LIMITED	(จ.ฉะเชิงเทรา) 279/2 หมู่ 8 ต.แปลงยาว อ.แปลงยาว จ.ฉะเชิงเทรา	ผลิต Full Automatic Production Line for Buckets and Cans และการซ่อมแซมเครื่องจักรที่ ผลิตเอง (3.1.4)	จีน	ผลการประชุมคณะทำงาน พิจารณาโครงการ ครั้งที่ 26/2568 วันจันทร์ที่ 21 กรกฎาคม 2568
85	เซี่ยเถิง เทคโนโลยี (ไทย แลนด์) จำกัด XIETENG TECHNOLOGY (THAILAND) COMPANY LIMITED	(จ.ชลบุรี) 73/32 หมู่ 7 ต.หนองรี อ.เมือง จ.ชลบุรี	ผลิตแม่พิมพ์และการซ่อมแซม แม่พิมพ์ที่ผลิตเอง ขึ้นส่วน แม่พิมพ์ และขึ้นส่วนโลหะปั๊มขึ้นรูป (3.1.2 / 5.4.11.5)	ไทย จีน ไต้หวัน	ผลการประชุมคณะทำงาน พิจารณาโครงการ ครั้งที่ 26/2568 วันจันทร์ที่ 21 กรกฎาคม 2568
86	ท็อปซัน เทคโนโลยี (ประเทศไทย) จำกัด TOPSUN TECHNOLOGY (THAILAND) COMPANY LIMITED	(จ.ชลบุรี) 100/1 หมู่ 9 ต.หนองปรือ อ.พนัสนิคม จ.ชลบุรี	ผลิตเครื่องมือไฟฟ้า (3.1.3)	สิงคโปร์	ผลการประชุมคณะอนุกรรมการ พิจารณาโครงการ ครั้งที่ 25/2568 วันอังคารที่ 22 กรกฎาคม 2568
87	ไบแชมป์ คัตติ้ง เทคโนโลยี (ไทยแลนด์) จำกัด BICHAMP CUTTING TECHNOLOGY (THAILAND) COMPANY LIMITED	(จ.ชลบุรี) 184/69 อาคารพอร์ม ชั้น 16 ถ.รัชดาภิเษก แขวงห้วย ขวาง เขตห้วยขวาง กรุงเทพฯ	ผลิตอุปกรณ์สำหรับเครื่องจักร (3.1.2)	ฮ่องกง เนเธอร์แลนด์	ผลการประชุมคณะอนุกรรมการ พิจารณาโครงการ ครั้งที่ 25/2568 วันอังคารที่ 22 กรกฎาคม 2568
88	บีต้า ทูลส์ (ไทยแลนด์) จำกัด BIDA TOOLS (THAILAND) COMPANY LIMITED	(จ.ระยอง) 29/175 หมู่ 4 หมู่บ้าน- เซนสิริโฮม 31 ต.หนอง ปลาไหล อ.บางละมุง จ.ชลบุรี	ผลิตเครื่องจักรและอุปกรณ์ (3.1.2)	จีน	ผลการประชุมคณะทำงาน พิจารณาโครงการ ครั้งที่ 27/2568 วันอังคารที่ 29 กรกฎาคม 2568
89	บีแซดบี ปริซิชั่น อินดัสทรี จำกัด BZB PRECISION INDUSTRY COMPANY LIMITED	(จ.ชลบุรี) 464/4 ถ.นครไชยศรี แขวงถนนนครไชยศรี เขตดุสิต กรุงเทพฯ	ผลิตแม่พิมพ์และการซ่อมแซม แม่พิมพ์ที่ผลิตเอง ขึ้นส่วน สำหรับ เครื่องจักร และขึ้นส่วนอุปกรณ์ ต่อพ่วงที่มีขั้นตอนการขึ้นรูป โลหะ (3.1.2 / 4.3.2.1)	จีน	ผลการประชุมคณะทำงาน พิจารณาโครงการ ครั้งที่ 27/2568 วันอังคารที่ 29 กรกฎาคม 2568



การส่งเสริมการลงทุนในอุตสาหกรรมเครื่องจักรกลไทย ปี 2568

การอนุมัติให้การส่งเสริมการลงทุน แยกประเภทกิจการย่อย 165 โครงการ

ลำดับ	บริษัท	ที่ตั้งโครงการ/สถานที่ติดต่อ	ผลิตภัณฑ์/ประเภทกิจการ	สัญชาติ/ การร่วมทุน	วันอนุมัติ
90	ไป เอ็น รับเบอร์ (ประเทศไทย) จำกัด BOOEN RUBBER (THAILAND) COMPANY LIMITED	(จ.ระยอง) 7/378 หมู่ 6 ต.มาบยางพร อ.ปลวกแดง จ.ระยอง	ผลิตยางล้อสำหรับเครื่องจักร (3.1.2)	จีน	ผลการประชุมคณะกรรมการ พิจารณาโครงการ ครั้งที่ 27/2568 วันอังคารที่ 29 กรกฎาคม 2568
91	อลวิน อิเล็กทริกอล แอนด์ เมคคานิคอล เทค. (ไทย แลนด์) จำกัด ALLWIN ELECTRICAL AND MECHANICAL TECH. (THAILAND) COMPANY LIMITED	(จ.ชลบุรี) 180/7 หมู่ 6 ต.บึง อ.ศรีราชา จ.ชลบุรี	ผลิตมอเตอร์เครื่องจักร อุตสาหกรรม และเครื่องมือไฟฟ้า (3.1.2)	จีน	ผลการประชุมคณะกรรมการ พิจารณาโครงการ ครั้งที่ 27/2568 วันอังคารที่ 29 กรกฎาคม 2568
92	ยังไม่ได้จัดตั้งบริษัท	(จ.ชลบุรี) ไม่ระบุ	ผลิตแม่พิมพ์และการซ่อมแซม แม่พิมพ์ที่ผลิตเอง (3.1.2)	จีน	ผลการประชุมคณะกรรมการ พิจารณาโครงการ ครั้งที่ 28/2568 วันจันทร์ที่ 4 สิงหาคม 2568
93	ฮ็อทแอนด์คูลแชมเบอร์ ไดคัสติ้ง จำกัด HOT AND COOL CHAMBER DIECASTING COMPANY LIMITED	(จ.สมุทรสาคร) 29/13,29/31 หมู่ 5 ต.พันท้ายนรสิงห์ อ.เมือง จ.สมุทรสาคร	ผลิตชิ้นส่วนโลหะปั๊มขึ้นรูป ชิ้นส่วนโลหะหล่อขึ้นรูป และแม่พิมพ์ และการซ่อมแซม แม่พิมพ์ที่ผลิตเอง (3.1.2 / 5.4.11.4 / 5.4.11.5)	ไทย	ผลการประชุมคณะกรรมการ พิจารณาโครงการ ครั้งที่ 28/2568 วันจันทร์ที่ 4 สิงหาคม 2568
94	ไตรอัมพ์ สเปเชียล ทูลส์ แอนด์ สตีล จำกัด TRIUMPH SPECIAL TOOLS & STEEL COMPANY LIMITED	(จ.ราชบุรี) 61 ซ.ศาลาแดง 2 ถ.สีลม แขวงสีลม เขตบางรัก กรุงเทพฯ	ผลิตชิ้นส่วนเครื่องจักร (3.1.2)	ไทย	ผลการประชุมคณะกรรมการ พิจารณาโครงการ ครั้งที่ 29/2568 วันจันทร์ที่ 18 สิงหาคม 2568
95	เฟิงจู อินเทลลิเจนท์ (ไทยแลนด์) จำกัด FENGJU INTELLIGENT (THAILAND) COMPANY LIMITED	(จ.ชลบุรี) 79/490 ถ.แสนสุข ต.แสนสุข อ.เมือง จ.ชลบุรี	ผลิตเครื่องจักร และอุปกรณ์จับยึด (3.1.2)	จีน	ผลการประชุมคณะกรรมการ พิจารณาโครงการ ครั้งที่ 29/2568 วันจันทร์ที่ 18 สิงหาคม 2568



การส่งเสริมการลงทุนในอุตสาหกรรมเครื่องจักรกลไทย ปี 2568

การอนุมัติให้การส่งเสริมการลงทุน แยกประเภทกิจการย่อย 165 โครงการ (ต่อ)

ลำดับ	บริษัท	ที่ตั้งโครงการ/สถานที่ติดต่อ	ผลิตภัณฑ์/ประเภทกิจการ	สัญชาติ/ การ ร่วมทุน	วันอนุมัติ
96	เอสเอฟเอ็กซ์ เลเซอร์ (ประเทศไทย) จำกัด SFX LASER (THAILAND) COMPANY LIMITED	(จ.ชลบุรี) 24/58 หมู่ 2 ต.ลาดสวาย อ.ลำลูกกา จ.ปทุมธานี	ผลิตเครื่องจักรอัตโนมัติที่มี ขั้นตอนออกแบบระบบควบคุม การปฏิบัติงานด้วยสมองกลเอง เครื่องจักร และการซ่อมแซม เครื่องจักรอัตโนมัติ และเครื่องจักรที่ผลิตเอง (3.1.1.2 / 3.1.2)	จีน	ผลการประชุมคณะกรรมการ พิจารณาโครงการ ครั้งที่ 29/2568 วันจันทร์ที่ 18 สิงหาคม 2568
97	เอส ไอ ดับบลิว (ไทยแลนด์) จำกัด SIW (THAILAND) COMPANY LIMITED	(จ.ระยอง) 64/169 หมู่ 4 ต.ปลวก แดง อ.ปลวกแดง จ.ระยอง	ผลิตชิ้นส่วนเครื่องจักร (3.1.2)	สิงคโปร์	ผลการประชุมคณะกรรมการ พิจารณาโครงการ ครั้งที่ 29/2568 วันจันทร์ที่ 18 สิงหาคม 2568
98	หังชา กรุ๊ป แมนูแฟคเจอร์ริง (ไทยแลนด์) จำกัด HANGCHA GROUP MANUFACTURING (THAILAND) COMPANY LIMITED	(จ.ชลบุรี) 571 อาคารอาร์เอสยู ชั้น 10 ช.สุขุมวิท 31 ถ.สุขุมวิท แขวงคลองตันเหนือ เขต วัฒนา กรุงเทพฯ	ผลิตเครื่องจักรอุตสาหกรรม (3.1.3)	จีน	ผลการประชุมคณะกรรมการ พิจารณาโครงการ ครั้งที่ 28/2568 วันอังคารที่ 26 สิงหาคม 2568
99	ไฮตรอน พรีซิชั่น (ประเทศไทย) จำกัด HYTRON PRECISION (THAILAND) COMPANY LIMITED	(จ.ระยอง) 888/9 หมู่ 4 ต.มาบยาง พร อ.ปลวกแดง จ.ระยอง	ผลิตกระบอกไฮดรอลิก สำหรับเครื่องจักร (3.1.3)	จีน	ผลการประชุมคณะกรรมการ พิจารณาโครงการ ครั้งที่ 31/2568 วันจันทร์ที่ 1 กันยายน 2568
100	บอนเทค พรีซิชั่น (ประเทศไทย) จำกัด BONTECK PRECISION (THAILAND) COMPANY LIMITED	(จ.ชลบุรี) 89/8 หมู่ 8 ต.หมอนนาง อ.พนัสนิคม จ.ชลบุรี	ผลิตแม่พิมพ์และการซ่อมแซม แม่พิมพ์ที่ผลิตเอง ชิ้นส่วน แม่พิมพ์ และอุปกรณ์จับยึด (3.1.2)	ชาวมัว ไต้หวัน	ผลการประชุมคณะกรรมการ พิจารณาโครงการ ครั้งที่ 31/2568 วันจันทร์ที่ 1 กันยายน 2568
101	กวนเฉิง โมลด์ (ประเทศไทย) จำกัด GUANCHENG MOULD (THAILAND) COMPANY LIMITED	(จ.ชลบุรี) 848/45 หมู่ 3 ต.บ่อวิน อ.ศรีราชา จ.ชลบุรี	ผลิตแม่พิมพ์และการซ่อมแซม แม่พิมพ์ที่ผลิตเอง ชิ้นส่วน แม่พิมพ์ และการซ่อมแซมแม่พิมพ์ (3.1.2)	จีน	ผลการประชุมคณะกรรมการ พิจารณาโครงการ ครั้งที่ 31/2568 วันจันทร์ที่ 1 กันยายน 2568



การส่งเสริมการลงทุนในอุตสาหกรรมเครื่องจักรกลไทย ปี 2568

การอนุมัติให้การส่งเสริมการลงทุน แยกประเภทกิจการย่อย 165 โครงการ (ต่อ)

ลำดับ	บริษัท	ที่ตั้งโครงการ/สถานที่ติดต่อ	ผลิตภัณฑ์/ประเภทกิจการ	สัญชาติ/ การร่วมทุน	วันอนุมัติ
102	อลีน ออโตเมชัน อีควิปเม้นท์ (ประเทศไทย) จำกัด ALINE AUTOMATION EQUIPMENT (THAILAND) COMPANY LIMITED	(จ.ชลบุรี) 33/237 หมู่ 4 ต.ห้วยกะปิ อ.เมือง จ.ชลบุรี	ผลิตเครื่องจักรอัตโนมัติที่มีขั้นตอนออกแบบระบบควบคุม การปฏิบัติงานด้วยสมองกลเอง และเครื่องจักรและชิ้นส่วนเครื่องจักร (3.1.1.2 / 3.1.2)	ไทย จีน	ผลการประชุมคณะกรรมการพิจารณาโครงการ ครั้งที่ 32/2568 วันจันทร์ที่ 8 กันยายน 2568
103	จี-เทคคูลตะวันออก อีสเทิร์น จำกัด G - TEKT EASTERN COMPANY LIMITED	(จ.ระยอง) 58/1 หมู่ 4 นิคมอุตสาหกรรม-อีสเทิร์น ซีบอร์ด ต.ปลวกแดง อ.ปลวกแดง จ.ระยอง	ผลิตแม่พิมพ์และการซ่อมแซมแม่พิมพ์ที่ผลิตเอง (3.1.2)	ญี่ปุ่น	ผลการประชุมคณะกรรมการพิจารณาโครงการ ครั้งที่ 32/2568 วันจันทร์ที่ 8 กันยายน 2568
104	เอสเอ็น เมทัลพาร์ท จำกัด SN METAL PART COMPANY LIMITED	(จ.ปราจีนบุรี) 187 หมู่ 12 ต.หัวหว้า อ.ศรีมหาโพธิ จ.ปราจีนบุรี	ผลิตแม่พิมพ์ และการซ่อมแซมแม่พิมพ์ที่ผลิตเอง (3.1.2)	ไทย	ผลการประชุมคณะกรรมการพิจารณาโครงการ ครั้งที่ 32/2568 วันจันทร์ที่ 8 กันยายน 2568
105	ตงหัว เชน ไดรฟ์ (ประเทศไทย) จำกัด DONGHUA CHAIN DRIVE (THAILAND) COMPANY LIMITED	(จ.ระยอง) 27 หมู่ 2 ต.พนานิคม อ.นิคมพัฒนา จ.ระยอง	ผลิตโซ่สำหรับเครื่องจักรอุตสาหกรรม และโซ่ส่งกำลังสำหรับยานพาหนะ (3.1.2 / 3.5.17)	จีน	ผลการประชุมคณะกรรมการพิจารณาโครงการ ครั้งที่ 30/2568 วันอังคารที่ 9 กันยายน 2568
106	ทรานส์เกียร์ (ไทยแลนด์) จำกัด TRANSGEAR (THAILAND) COMPANY LIMITED	(จ.ชลบุรี) 118/40 ซ.วิฑูรย์ดารี 6 ถ.วิฑูรย์ดารี ต.บ้านบึง อ.บ้านบึง จ.ชลบุรี	ผลิตชิ้นส่วนสำหรับเครื่องจักร (3.1.2)	สหรัฐอเมริกา จีน	ผลการประชุมคณะกรรมการพิจารณาโครงการ ครั้งที่ 33/2568 วันจันทร์ที่ 15 กันยายน 2568



การส่งเสริมการลงทุนในอุตสาหกรรมเครื่องจักรกลไทย ปี 2568

การอนุมัติให้การส่งเสริมการลงทุน แยกประเภทกิจการย่อย 165 โครงการ (ต่อ)

ลำดับ	บริษัท	ที่ตั้งโครงการ/สถานที่ติดต่อ	ผลิตภัณฑ์/ประเภทกิจการ	สัญชาติ/ การร่วมทุน	วันอนุมัติ
107	โยโกฮามา ไทร์ แมนูแฟคเจอริ่ง (ประเทศไทย) จำกัด YOKOHAMA TIRE MANUFACTURING (THAILAND) COMPANY LIMITED	#REF!	ผลิตยางรถยนต์ และผลิตภัณฑ์จากยางธรรมชาติ (1.2.4.1 / 3.1.2 / 3.5.5)	ญี่ปุ่น	ผลการประชุมคณะกรรมการพิจารณาโครงการ ครั้งที่ 33/2568 วันจันทร์ที่ 15 กันยายน 2568
108	ที.เค โซลูชั่น จำกัด T.K SOLUTION COMPANY LIMITED	(จ.ระยอง) 7/216 หมู่ 6 นิคมอุตสาหกรรม-อมตะซิตี้ ต.มาบยางพร อ.ปลวกแดง จ.ระยอง	ผลิตอุปกรณ์จับยึดแผงวงจร (3.1.2)	เกาหลีใต้	ผลการประชุมคณะกรรมการพิจารณาโครงการ ครั้งที่ 34/2568 วันจันทร์ที่ 22 กันยายน 2568
109	หัวฮาว พรซิชั่น เทคโนโลยี (ไทยแลนด์) จำกัด HUAHAO PRECISION TECHNOLOGY (THAILAND) COMPANY LIMITED	(จ.ชลบุรี) 533/68 หมู่ 1 ต.หนองขาม อ.ศรีราชา จ.ชลบุรี	ผลิตชิ้นส่วนพลาสติกสำหรับอุตสาหกรรม แม่พิมพ์ และการซ่อมแซมแม่พิมพ์ที่ผลิตเอง (3.1.2 / 6.4.1)	จีน	ผลการประชุมคณะกรรมการพิจารณาโครงการ ครั้งที่ 35/2568 วันจันทร์ที่ 29 กันยายน 2568
110	เบทส์ แอนด์ ฟาสท์ โมลด์ เทคโนโลยี จำกัด BEST & FAST MOLD TECHNOLOGY COMPANY LIMITED	#REF!	ผลิตแม่พิมพ์ (3.1.2)	ไทย ไต้หวัน	ผลการประชุมคณะกรรมการพิจารณาโครงการ ครั้งที่ 35/2568 วันจันทร์ที่ 29 กันยายน 2568
111	ลีดดิ้ง ไรท์ เทคโนโลยี จำกัด LEADING RIGHT TECHNOLOGY COMPANY LIMITED	(จ.สมุทรสาคร) 11/2 อาคารพี 23 ชั้น 11 ซ.สุขุมวิท 23 ถ.สุขุมวิท แขวงคลองเตยเหนือ เขตวัฒนา กรุงเทพฯ	ผลิตอุปกรณ์เครื่องจักร (3.1.3)	ไทย จีน	ผลการประชุมคณะกรรมการพิจารณาโครงการ ครั้งที่ 35/2568 วันจันทร์ที่ 29 กันยายน 2568



การส่งเสริมการลงทุนในอุตสาหกรรมเครื่องจักรกลไทย ปี 2568

การอนุมัติให้การส่งเสริมการลงทุน แยกประเภทกิจการย่อย 165 โครงการ (ต่อ)

ลำดับ	บริษัท	ที่ตั้งโครงการ/สถานที่ติดต่อ	ผลิตภัณฑ์/ประเภทกิจการ	สัญชาติ/ การร่วมทุน	วันอนุมัติ
112	วาซุน พรีซิชั่น ทูลลิง (ประเทศไทย) จำกัด VASUN PRECISION TOOLING (THAILAND) COMPANY LIMITED	(จ.ระยอง) 82/3 หมู่ 2 ต.ตาสีหี อ.ปลวกแดง จ.ระยอง	ผลิตแม่พิมพ์และการซ่อมแซมแม่พิมพ์ที่ผลิตเอง และชิ้นส่วนพลาสติกสำหรับอุตสาหกรรม (3.1.2 / 6.4.1)	จีน	ผลการประชุมคณะกรรมการพิจารณาโครงการ ครั้งที่ 35/2568 วันจันทร์ที่ 29 กันยายน 2568
113	ฮัวคอง อิเล็กโทร เมคคานิคอล อีควิปเม้นท์ เมนูแฟคเจอร์ริง (ไทยแลนด์) จำกัด HUAKONG ELECTRO MECHANICAL EQUIPMENT MANUFACTURING (THAILAND) COMPANY LIMITED	(จ.ระยอง) 345/81 หมู่ 4 ต.มาบยางพร อ.ปลวกแดง จ.ระยอง	ผลิตเครื่องจักรอุตสาหกรรม และ Electric Control Cabinet (3.1.2 / 4.3.4)	จีน	ผลการประชุมคณะกรรมการพิจารณาโครงการ ครั้งที่ 35/2568 วันจันทร์ที่ 29 กันยายน 2568
114	ยังไม่ได้จัดตั้งบริษัท	(จ.ชลบุรี) ไม่ระบุ	ผลิตเครื่องจักรก่อสร้าง และชิ้นส่วนเครื่องจักรก่อสร้าง (3.1.2)	จีน	ผลการประชุมคณะกรรมการพิจารณาโครงการ ครั้งที่ 35/2568 วันจันทร์ที่ 29 กันยายน 2568
115	รู่โยป คอนสตรัคชัน แมชชีนเนอรี เซาอีสท์ เอเชีย จำกัด RUIBO CONSTRUCTION MACHINERY SOUTHEAST ASIA COMPANY LIMITED	(จ.ระยอง) 7/8 หมู่ 4 ต.พนานิคม อ.นิคมพัฒนา จ.ระยอง	ผลิตชิ้นส่วนสำหรับเครื่องจักรอุตสาหกรรม (3.1.2)	จีน	ผลการประชุมคณะกรรมการพิจารณาโครงการ ครั้งที่ 35/2568 วันจันทร์ที่ 29 กันยายน 2568
116	ดิงส์ อินเทลลิเจนท์ คอนโทรล เทคโนโลยี (ไทยแลนด์) จำกัด DINGS INTELLIGENT CONTROL TECHNOLOGY (THAILAND) COMPANY LIMITED	(จ.พระนครศรีอยุธยา) 42/29 หมู่ 4 ต.อุทัย	ผลิตมอเตอร์สำหรับเครื่องจักรอุตสาหกรรม (3.1.2)	จีน	ผลการประชุมคณะกรรมการพิจารณาโครงการ ครั้งที่ 35/2568 วันจันทร์ที่ 29 กันยายน 2568



การส่งเสริมการลงทุนในอุตสาหกรรมเครื่องจักรกลไทย ปี 2568

การอนุมัติให้การส่งเสริมการลงทุน แยกประเภทกิจการย่อย 165 โครงการ (ต่อ)

ลำดับ	บริษัท	ที่ตั้งโครงการ/สถานที่ติดต่อ	ผลิตภัณฑ์/ประเภทกิจการ	สัญชาติ/ การร่วมทุน	วันอนุมัติ
116	ยังไม่ได้จัดตั้งบริษัท	(กรุงเทพฯ) ไม่ระบุ	ผลิตวาล์วสำหรับอุตสาหกรรม (3.1.2)	สหรัฐอเมริกา	ผลการประชุมคณะทำงาน พิจารณาโครงการ ครั้งที่ 35/2568 วันจันทร์ที่ 29 กันยายน 2568
117	ยังไม่ได้จัดตั้งบริษัท	(จ.ชลบุรี) ไม่ระบุ	ผลิตเครื่องมือชุดเจาะ สำหรับอุตสาหกรรม '(3.1.2)	อินเดีย	ผลการประชุม คณะอนุกรรมการพิจารณา โครงการ ครั้งที่ 33/2568 วัน อังคารที่ 30 กันยายน 2568
118	กุฮ่าว อินเทลลิเจนท์ อีควิป เมนท์ (ประเทศไทย) จำกัด GUHAO INTELLIGENT EQUIPMENT (THAILAND) COMPANY LIMITED	(จ.ระยอง) 379/2 หมู่ 5 ต.นิคม พัฒนา อ.นิคมพัฒนา จ.ระยอง	ผลิตอุปกรณ์จับยึด (3.1.2)	จีน	ผลการประชุมคณะทำงาน พิจารณาโครงการ ครั้งที่ 36/2568 วันจันทร์ที่ 6 ตุลาคม 2568
119	ยังไม่ได้จัดตั้งบริษัท	(จ.ฉะเชิงเทรา) ไม่ระบุ	ผลิตใบเลื่อยสำหรับเครื่องมือ ไฟฟ้า และเครื่องจักร (3.1.2)	จีน	ผลการประชุมคณะทำงาน พิจารณาโครงการ ครั้งที่ 36/2568 วันจันทร์ที่ 6 ตุลาคม 2568
120	เฮงใหม่ ออโตเมชัน (ประเทศไทย) จำกัด HENGMAI AUTOMATION (THAILAND) COMPANY LIMITED	(จ.ระยอง) 505 หมู่ 2 ต.มาบยางพร อ.ปลวกแดง จ.ระยอง	ผลิตอุปกรณ์เครื่องจักร และชิ้นส่วนเครื่องจักร (3.1.2)	ไทย จีน	ผลการประชุมคณะทำงาน พิจารณาโครงการ ครั้งที่ 36/2568 วันจันทร์ที่ 6 ตุลาคม 2568
121	ด้าเตอ เทคโนโลยี (ไทยแลนด์) จำกัด DADE TECHNOLOGY (THAILAND) COMPANY LIMITED	(จ.ชลบุรี) 127/42 หมู่ 3 ต.บ้านบึง อ.บ้านบึง จ.ชลบุรี	ผลิตชิ้นส่วนเครื่องจักร (3.1.2)	ฮ่องกง จีน	ผลการประชุมคณะทำงาน พิจารณาโครงการ ครั้งที่ 37/2568 วันอังคารที่ 14 ตุลาคม 2568



การส่งเสริมการลงทุนในอุตสาหกรรมเครื่องจักรกลไทย ปี 2568

การอนุมัติให้การส่งเสริมการลงทุน แยกประเภทกิจการย่อย 165 โครงการ (ต่อ)

ลำดับ	บริษัท	ที่ตั้งโครงการ/สถานที่ติดต่อ	ผลิตภัณฑ์/ประเภทกิจการ	สัญชาติ/ การร่วมทุน	วันอนุมัติ
122	เคมา (ประเทศไทย) จำกัด KEMAO (THAILAND) COMPANY LIMITED	(จ.ชลบุรี) 475/5 หมู่ 7 ต.คลองกiew อ.บ้านบึง จ.ชลบุรี	ผลิตพัฒนาอุตสาหกรรม และชิ้นส่วนพัฒนา อุตสาหกรรม (3.1.2)	สิงคโปร์	ผลการประชุมคณะกรรมการ พิจารณาโครงการ ครั้งที่ 37/2568 วันอังคารที่ 14 ตุลาคม 2568
123	เจียลี่ แมนูแฟคเจอร์ริง (ประเทศไทย) จำกัด JIALI MANUFACTURING (THAILAND) COMPANY LIMITED	(จ.ระยอง) 848/45 หมู่ 3 ต.บ่อวิน อ.ศรีราชา จ.ชลบุรี	ผลิตเครื่องจักรอุตสาหกรรม (3.1.2)	ไทย จีน	ผลการประชุมคณะกรรมการ พิจารณาโครงการ ครั้งที่ 37/2568 วันอังคารที่ 14 ตุลาคม 2568
124	ยังไม่ได้จัดตั้งบริษัท	(จ.ชลบุรี) ไม่ระบุ	ผลิตแม่พิมพ์ และการซ่อมแซม แม่พิมพ์ที่ผลิตเอง (3.1.2)	ไต้หวัน	ผลการประชุมคณะกรรมการ พิจารณาโครงการ ครั้งที่ 39/2568 วันจันทร์ที่ 27 ตุลาคม 2568
125	กรีน ไจแอนท์ แมชชีนเนอรี จำกัด GREEN GIANT MACHINERY COMPANY LIMITED	(จ.สงขลา) 154 หมู่ 2 ต.ทุ่งใหญ่ อ.หาดใหญ่ จ.สงขลา	ผลิตชิ้นส่วน สำหรับเครื่องจักรสับไม้ (3.1.2)	จีน	ผลการประชุมคณะกรรมการ พิจารณาโครงการ ครั้งที่ 38/2568 วันจันทร์ที่ 20 ตุลาคม 2568
126	แมนเยอร์ อิเล็กทรอนิกส์ (ประเทศไทย) จำกัด MANYOR ELECTRONICS (THAILAND) COMPANY LIMITED	(จ.ชลบุรี) 33/4 เดอะไนน์ อาคารเอ ชั้น 34 ถ.พระราม 9 แขวงห้วย ขวาง เขตห้วยขวาง กรุงเทพฯ	ผลิตอุปกรณ์เครื่องจักร (3.1.2)	จีน	ผลการประชุมคณะกรรมการ พิจารณาโครงการ ครั้งที่ 38/2568 วันจันทร์ที่ 20 ตุลาคม 2568
127	ฉาง ยู (ไทยแลนด์) จำกัด CHANG YU (THAILAND) COMPANY LIMITED	(จ.ฉะเชิงเทรา) 116/85 เอสเอสพี อาคาร 2 ชั้น 22 ถ. ณ ระนอง แขวง / เขตคลองเตย กรุงเทพฯ	ผลิตแม่พิมพ์และการซ่อมแซม แม่พิมพ์ที่ผลิตเอง (3.1.2)	ไต้หวัน	ผลการประชุมคณะกรรมการ พิจารณาโครงการ ครั้งที่ 38/2568 วันจันทร์ที่ 20 ตุลาคม 2568



การส่งเสริมการลงทุนในอุตสาหกรรมเครื่องจักรกลไทย ปี 2568

การอนุมัติให้การส่งเสริมการลงทุน แยกประเภทกิจการย่อย 165 โครงการ (ต่อ)

ลำดับ	บริษัท	ที่ตั้งโครงการ/สถานที่ติดต่อ	ผลิตภัณฑ์/ประเภทกิจการ	สัญชาติ/ การร่วมทุน	วันอนุมัติ
128	สตาร์ บัท (ประเทศไทย) จำกัด STAR BUT (THAILAND) COMPANY LIMITED	(จ.ระยอง) 350 หมู่ 3 ถ.บ้านค่าย- หนองละลอก ต.หนอง ละลอก อ.บ้านค่าย จ.ระยอง	ผลิตชิ้นส่วนเครื่องจักรกล (3.1.2)	จีน	ผลการประชุมคณะกรรมการ พิจารณาโครงการ ครั้งที่ 38/2568 วันจันทร์ที่ 20 ตุลาคม 2568
129	เอสซีลอร์ลูซอติกา (ประเทศไทย) จำกัด ESSILORLUXOTTICA (THAILAND) COMPANY LIMITED	(จ.ระยอง) 616/6 หมู่ 1 ต.แม่ น้ำคู้ อ.ปลวกแดง จ.ระยอง	ผลิตแม่พิมพ์และการซ่อมแซม 'แม่พิมพ์ที่ผลิตเอง' (3.1.2)	ฝรั่งเศส อิตาลี	ผลการประชุมคณะกรรมการ พิจารณาโครงการ ครั้งที่ 1/2568 วันพุธที่ 29 ตุลาคม 2568
130	ยังไม่ได้จัดตั้งบริษัท	(จ.ชลบุรี) ไม่ระบุ	ผลิตชิ้นส่วนเครื่องจักร สำหรับงานก่อสร้าง (3.1.2)	ฮ่องกง จีน	ผลการประชุมคณะกรรมการ พิจารณาโครงการ ครั้งที่ 40/2568 วันจันทร์ที่ 3 พฤศจิกายน 2568
131	โกว์ เทค พรีซิชั่น (ไทย แลนด์) จำกัด GOU TECH PRECISION (THAILAND) COMPANY LIMITED	(จ.ระยอง) 222/5 หมู่ 4 ต.บางพระ อ.ศรีราชา จ.ชลบุรี	ผลิตแม่พิมพ์ และการซ่อมแซม แม่พิมพ์ที่ผลิตเอง (3.1.2)	จีน	ผลการประชุมคณะกรรมการ พิจารณาโครงการ ครั้งที่ 40/2568 วันจันทร์ที่ 3 พฤศจิกายน 2568
132	จินซง ที.อี.ซี. (ประเทศ ไทย) จำกัด JINSUNG T.E.C. (THAILAND) COMPANY LIMITED	(จ.ชลบุรี) 18/19 หมู่ 8 ต.เขาคันทรง อ.ศรีราชา จ.ชลบุรี	ผลิตชิ้นส่วนสำหรับล้อ ตีนตะขาก (3.1.2)	เกาหลีใต้ จีน	ผลการประชุมคณะกรรมการ พิจารณาโครงการ ครั้งที่ 40/2568 วันจันทร์ที่ 3 พฤศจิกายน 2568



การส่งเสริมการลงทุนในอุตสาหกรรมเครื่องจักรกลไทย ปี 2568

การอนุมัติให้การส่งเสริมการลงทุน แยกประเภทกิจการย่อย 165 โครงการ (ต่อ)

ลำดับ	บริษัท	ที่ตั้งโครงการ/สถานที่ติดต่อ	ผลิตภัณฑ์/ประเภทกิจการ	สัญชาติ/ การร่วมทุน	วันอนุมัติ
133	ลีซิง แมนูแฟคเจอร์ริง จำกัด LIXING MANUFACTURING COMPANY LIMITED	(จ.ชลบุรี) 2/1 ซ.เพชรเกษม 21 แขวงปากคลองภาษีเจริญ เขตภาษีเจริญ กรุงเทพฯ	ผลิตอุปกรณ์ระบายอากาศ สำหรับอุตสาหกรรม (3.1.3)	สิงคโปร์ จีน	ผลการประชุมคณะทำงาน พิจารณาโครงการ ครั้งที่ 40/2568 วันจันทร์ที่ 3 พฤศจิกายน 2568
134	แมส ฟินิชซิง จำกัด MASS FINISHING COMPANY LIMITED	(จ.ชลบุรี) 168 หมู่ 6 ต.ท่าบุญมี อ.เกาะจันทร์ จ.ชลบุรี	ผลิต Finishing Machine '(3.1.2)	สิงคโปร์	ผลการประชุมคณะอนุกรรมการ พิจารณาโครงการ ครั้งที่ 2/2568 วันพุธที่ 5 พฤศจิกายน 2568
135	ไฮไมล์ (ไทยแลนด์) จำกัด HIMILE (THAILAND) COMPANY LIMITED	(จ.ระยอง) 7/598 หมู่ 6 ต.มาบยาง พร อ.ปลวกแดง จ.ระยอง	ผลิตแม่พิมพ์และการซ่อมแซม 'แม่พิมพ์ที่ผลิตเอง ชิ้นส่วน แม่พิมพ์ และการซ่อมแซมแม่พิมพ์ '(3.1.2)	จีน	ผลการประชุมคณะอนุกรรมการ พิจารณาโครงการ ครั้งที่ 2/2568 วันพุธที่ 5 พฤศจิกายน 2568
136	โตโยตมิ ออโต้ पार्ट (ประเทศไทย) จำกัด TOYOTOMI AUTO PARTS (THAILAND) COMPANY LIMITED	(จ.ฉะเชิงเทรา) 1/28 หมู่ 5 ต.ท่าสะอ้าน อ.บางปะกง จ.ฉะเชิงเทรา	ผลิตชิ้นส่วนโลหะปั๊มขึ้นรูป สำหรับยานพาหนะ และ แม่พิมพ์ (3.5.17 / 3.1.2)	ไทย ญี่ปุ่น	ผลการประชุมคณะทำงาน พิจารณาโครงการ ครั้งที่ 41/2568 วันจันทร์ที่ 10 พฤศจิกายน 2568
137	พริเนเทค ซิสเต็มส์ จำกัด PRINTEC SYSTEMS COMPANY LIMITED	(จ.ชลบุรี) 77/114 อาคารสินสาธร ชั้น 27 ถ.กรุงธนบุรี แขวงคลองตัน ไทร เขตคลองสาน กรุงเทพฯ	ผลิตเครื่องพิมพ์สำหรับ อุตสาหกรรม (3.1.3)	ไทย ฮ่องกง	ผลการประชุมคณะทำงาน พิจารณาโครงการ ครั้งที่ 41/2568 วันจันทร์ที่ 10 พฤศจิกายน 2568
138	โซคอนเอ็นจิเนียริง จำกัด SOCON ENGINEERING COMPANY LIMITED	(จ.ฉะเชิงเทรา) 65 หมู่ 4 ต.พิมพา อ.บางปะกง จ.ฉะเชิงเทรา	ผลิตอุปกรณ์เครื่องจักร (3.1.2)	ไทย	ผลการประชุมคณะทำงาน พิจารณาโครงการ ครั้งที่ 41/2568 วันจันทร์ที่ 10 พฤศจิกายน 2568



การส่งเสริมการลงทุนในอุตสาหกรรมเครื่องจักรกลไทย ปี 2568

การอนุมัติให้การส่งเสริมการลงทุน แยกประเภทกิจการย่อย 165 โครงการ (ต่อ)

ลำดับ	บริษัท	ที่ตั้งโครงการ/สถานที่ติดต่อ	ผลิตภัณฑ์/ประเภทกิจการ	สัญชาติ/ การร่วมทุน	วันอนุมัติ
139	โกลบอล ลิงค์ นิว เอ็นเนอร์ยี เทคโนโลยี (ประเทศไทย) จำกัด GLOBAL LINK NEW ENERGY TECHNOLOGY (THAILAND) COMPANY LIMITED	(จ.ชลบุรี) 18/81 หมู่ 8 ต.เขาคันทรง อ.ศรีราชา จ.ชลบุรี	ผลิต Power Tools และอุปกรณ์เครื่องจักร (3.1.3)	สิงคโปร์ ฮ่องกง	ผลการประชุมคณะกรรมการ พิจารณาโครงการ ครั้งที่ 41/2568 วันจันทร์ที่ 10 พฤศจิกายน 2568
140	แวนวาร์ด อิเล็กทริก (ไทยแลนด์) จำกัด VANWARD ELECTRIC (THAILAND) COMPANY LIMITED	(จ.ชลบุรี) 688 หมู่ 10 ต.เขาคันทรง อ.ศรีราชา จ.ชลบุรี	ผลิตแม่พิมพ์และ การซ่อมแซมแม่พิมพ์ที่ผลิตเอง และชิ้นส่วนแม่พิมพ์ (3.1.2)	ฮ่องกง สหรัฐอเมริกา	ผลการประชุมคณะกรรมการ พิจารณาโครงการ ครั้งที่ 41/2568 วันจันทร์ที่ 10 พฤศจิกายน 2568
141	จินเทียนเหริน ออโตเมชั่น เทคโนโลยี (ประเทศไทย) จำกัด JIN TIEN AUTOMATION TECHNOLOGY (THAILAND) COMPANY LIMITED	(จ.สมุทรปราการ) 120/72 ซ.วชิรธรรมสาธิต 12 แขวงบางนาเหนือ เขต บางนา กรุงเทพฯ	ผลิตเครื่องจักรอัตโนมัติที่มี ขั้นตอนออกแบบระบบควบคุม การปฏิบัติงานด้วยสมองกลเอง การซ่อมแซมเครื่องจักร อัตโนมัติ ที่ผลิตเอง ชิ้นส่วนเครื่องจักร และอุปกรณ์เครื่องจักร (3.1.1.2 / 3.1.2)	จีน	ผลการประชุมคณะกรรมการ พิจารณาโครงการ ครั้งที่ 41/2568 วันจันทร์ที่ 10 พฤศจิกายน 2568
142	ดิงเซ่ง อิเล็กทรอนิกส์ เทคโนโลยี (ประเทศไทย) จำกัด DINGSHENG ELECTRONICS TECHNOLOGY (THAILAND) COMPANY LIMITED	(จ.ระยอง) 282 หมู่ 6 ต.มาบยางพร อ.ปลวกแดง จ.ระยอง	ผลิตแม่พิมพ์และการซ่อมแซม แม่พิมพ์ที่ผลิตเอง และการ ซ่อมแซม แม่พิมพ์ (3.1.2)	จีน	ผลการประชุมคณะกรรมการ พิจารณาโครงการ ครั้งที่ 41/2568 วันจันทร์ที่ 10 พฤศจิกายน 2568
143	ทีเอสเคที จำกัด TSKT COMPANY LIMITED	(จ.สระบุรี) 1/45 หมู่ 5 สวน อุตสาหกรรม โรจนะ ถ.โรจนะ ต.คานหาม อ.อุทัย จ. พระนครศรีอยุธยา	ผลิตชิ้นส่วนแม่พิมพ์ (3.1.2)	ญี่ปุ่น	ผลการประชุมคณะกรรมการ พิจารณาโครงการ ครั้งที่ 42/2568 วันจันทร์ที่ 17 พฤศจิกายน 2568



การส่งเสริมการลงทุนในอุตสาหกรรมเครื่องจักรกลไทย ปี 2568

การอนุมัติให้การส่งเสริมการลงทุน แยกประเภทกิจการย่อย 165 โครงการ (ต่อ)

ลำดับ	บริษัท	ที่ตั้งโครงการ/สถานที่ติดต่อ	ผลิตภัณฑ์/ประเภทกิจการ	สัญชาติ/ การร่วมทุน	วันอนุมัติ
144	ยังไม่ได้จัดตั้งบริษัท	(จ.ชลบุรี) ไม่ระบุ	ผลิตเครื่องจักรสำหรับ อุตสาหกรรม (3.1.3)	สเปน	ผลการประชุมคณะทำงาน พิจารณาโครงการ ครั้งที่ 42/2568 วันจันทร์ที่ 17 พฤศจิกายน 2568
145	ฉิซิน เอ็นไวรอนเมนทอล โพรเทคชั่น (ประเทศไทย) จำกัด QIXIN ENVIRONMENTAL PROTECTION (THAILAND) COMPANY LIMITED	(จ.ชลบุรี) 11/2 อาคารพี 23 ชั้น 11 ช.สุขุมวิท 23 ถ.สุขุมวิท แขวงคลองเตยเหนือ เขต วัฒนา กรุงเทพฯ	ผลิตเครื่องจักรสำหรับบำบัดน้ำ เสีย และกู้คืนโลหะ และการ ซ่อมแซม เครื่อ+D20+D19	จีน	ผลการประชุมคณะทำงาน พิจารณาโครงการ ครั้งที่ 43/2568 วันจันทร์ที่ 24 พฤศจิกายน 2568
146	ลานเช่ อีโค-เอ็นไวรอน เมนทอล เทคโนโลยี (ไทยแลนด์) จำกัด LANCHE ECO- ENVIRONMENTAL TECHNOLOGY (THAILAND) COMPANY LIMITED	(จ.ชลบุรี) 22/659 หมู่ 4 ต.บึง อ.ศรีราชา จ.ชลบุรี	ผลิตเครื่องบำบัดน้ำเสีย และ การซ่อมแซมเครื่องจักรที่ผลิต เอง (3.1.2)	จีน	ผลการประชุมคณะทำงาน พิจารณาโครงการ ครั้งที่ 43/2568 วันจันทร์ที่ 24 พฤศจิกายน 2568
147	ซินเหวยเย่ ทูลส์ (ไทยแลนด์) จำกัด XINWEIYE TOOLS (THAILAND) COMPANY LIMITED	(จ.ระยอง) 785/5 ถ.ประชาอุทิศ แขวงสามเสนนอก เขต ห้วยขวาง กรุงเทพฯ	ผลิตอุปกรณ์สำหรับเครื่องจักร (3.1.2)	จีน	ผลการประชุมคณะทำงาน พิจารณาโครงการ ครั้งที่ 43/2568 วันจันทร์ที่ 24 พฤศจิกายน 2568
148	ภูมิใจ เทคโนโลยี จำกัด POOMJAI TECHNOLOGY COMPANY LIMITED	(จ.สมุทรปราการ) 199 ช.บางนา-ตราด 27 แขวงบางนาเหนือ เขต บางนา กรุงเทพฯ	ผลิตเครื่องจักรอุตสาหกรรม และการซ่อมแซมเครื่องจักรที่ ผลิตเอง ชิ้นส่วนเครื่องจักรอุตสาหกรรม แม่พิมพ์และการซ่อมแซม แม่พิมพ์ ที่ผลิตเอง และอุปกรณ์จับยึด (3.1.2)	ไทย	ผลการประชุมคณะทำงาน พิจารณาโครงการ ครั้งที่ 44/2568 วันจันทร์ที่ 1 ธันวาคม 2568



การส่งเสริมการลงทุนในอุตสาหกรรมเครื่องจักรกลไทย ปี 2568

การอนุมัติให้การส่งเสริมการลงทุน แยกประเภทกิจการย่อย 165 โครงการ (ต่อ)

ลำดับ	บริษัท	ที่ตั้งโครงการ/สถานที่ติดต่อ	ผลิตภัณฑ์/ประเภทกิจการ	สัญชาติ/ การร่วมทุน	วันอนุมัติ
149	ออฟิวชั่น เทคโนโลยี จำกัด AUFUSION TECH COMPANY LIMITED	(จ.ฉะเชิงเทรา) 3706/1 ซ.เจริญราษฎร์ 7 แยก 35 ถ.เจริญราษฎร์ แขวงบาง โคล่ เขตบางคอแหลม กรุงเทพฯ	ผลิตอุปกรณ์ที่ใช้ในการตัด สำหรับงานพิมพ์ (3.1.3)	ไทย จีน	ผลการประชุมคณะกรรมการ พิจารณาโครงการ ครั้งที่ 44/2568 วันจันทร์ที่ 1 ธันวาคม 2568
150	วายพีซี พรีซิชั่น (ประเทศไทย) จำกัด YPC PRECISION (THAILAND) COMPANY LIMITED	(จ.ฉะเชิงเทรา) 132 หมู่ 9 นิคม อุตสาหกรรม- เวสต์เกต ต.บางวัว อ.บาง ปะกง จ.ฉะเชิงเทรา	ผลิตแม่พิมพ์และการซ่อมแซม แม่พิมพ์ที่ผลิตเอง และการ ซ่อมแซมแม่พิมพ์ (3.1.2)	มาเลเซีย ญี่ปุ่น	ผลการประชุมคณะกรรมการ พิจารณาโครงการ ครั้งที่ 44/2568 วันจันทร์ที่ 1 ธันวาคม 2568
151	แคทเธอร์พิลลาร์ (ประเทศไทย) จำกัด CATERPILLAR (THAILAND) COMPANY LIMITED	(จ.ระยอง) 111 ทรุ ดิจิทัล พาร์ค เวสต์ อาคารยูนิคอร์น ชั้น 10 ห้อง 1010-1013 ถ. สุขุมวิท แขวงบางจาก เขตพระ โขนง กรุงเทพฯ	ผลิตเครื่องจักรที่มีขั้นตอน การออกแบบระบบอัตโนมัติ และระบบควบคุมการ ปฏิบัติงาน ด้วยสมองกลเอง และการ ซ่อมแซม เครื่องจักรอัตโนมัติ ที่ผลิตเอง และสายพานลำเลียง (3.1.1.2 / 3.1.2)	สิงคโปร์	ผลการประชุมคณะกรรมการ พิจารณาโครงการ ครั้งที่ 6/2568 วันพุธที่ 3 ธันวาคม 2568
152	ยังไม่ได้จัดตั้งบริษัท	(จ.ชลบุรี) (ไม่ระบุ)	ผลิตเครื่องจักรที่มีขั้นตอน การออกแบบระบบอัตโนมัติ และระบบควบคุมการ ปฏิบัติงาน ด้วยสมองกลเอง และการ ซ่อมแซม เครื่องจักรอัตโนมัติ ที่ผลิตเอง และสายพานลำเลียง (3.1.1.2 / 3.1.2)	จีน	ผลการประชุมคณะกรรมการ พิจารณาโครงการ ครั้งที่ 45/2568 วันจันทร์ที่ 8 ธันวาคม 2568
153	ทงเฟย (ประเทศไทย) จำกัด TONGFEI (THAILAND) COMPANY LIMITED	(จ.ระยอง) 7/602 หมู่ 6 ต.มาบยาง พร อ.ปลวกแดง จ.ระยอง	ผลิตอุปกรณ์ควบคุมอุณหภูมิ สำหรับอุตสาหกรรม (3.1.2)	สิงคโปร์	ผลการประชุมคณะกรรมการ พิจารณาโครงการ ครั้งที่ 45/2568 วันจันทร์ที่ 8 ธันวาคม 2568



การส่งเสริมการลงทุนในอุตสาหกรรมเครื่องจักรกลไทย ปี 2568

การอนุมัติให้การส่งเสริมการลงทุน แยกประเภทกิจการย่อย 165 โครงการ (ต่อ)

ลำดับ	บริษัท	ที่ตั้งโครงการ/สถานที่ติดต่อ	ผลิตภัณฑ์/ประเภทกิจการ	สัญชาติ/ การร่วมทุน	วันอนุมัติ
154	อีโครนิค ออโตเมชัน รีเสิร์ช แอนด์ ดีเวลลอปเม้นท์ จำกัด ECRONIC AUTOMATION RESEARCH & DEVELOPMENT COMPANY LIMITED	(จ.ปทุมธานี) 98/70 หมู่บ้านแกรนด์ฟลีโน่ พหลโยธิน-วิภาวดี ถ. พหลโยธิน ต.คลองหนึ่ง อ.คลองหลวง จ.ปทุมธานี	ผลิตเครื่องจักรอัตโนมัติที่มีขั้นตอนออกแบบระบบควบคุม การปฏิบัติงานด้วยสมองกลเอง และการซ่อมแซมเครื่องจักรอัตโนมัติที่ผลิตเอง เครื่องบรรจุภัณฑ์ และการซ่อมแซมเครื่องจักรที่ผลิตเอง (3.1.1.2 / 3.1.2)	สิงคโปร์	ผลการประชุมคณะกรรมการพิจารณาโครงการ ครั้งที่ 46/2568 วันจันทร์ที่ 15 ธันวาคม 2568
155	อัลโต้ รีฟริจเอร์ชัน แมนูแฟคเจอร์ริง (ไทยแลนด์) จำกัด ALTO REFRIGERATION MANUFACTURING (THAILAND) COMPANY LIMITED	(จ.ระยอง) 7/27 หมู่ 4 ต.พนาภิคม อ.นิคมพัฒนา จ.ระยอง	ผลิต Flexographic Printing Plate (3.1.3)	ฮ่องกง สิงคโปร์ อื่น ๆ	ผลการประชุมคณะกรรมการพิจารณาโครงการ ครั้งที่ 46/2568 วันจันทร์ที่ 15 ธันวาคม 2568
156	เกรส เฟล็กซ์ จำกัด GRACE FLEXO COMPANY LIMITED	(จ.สมุทรปราการ) 197 หมู่ 4 ต.แพรกษา อ.เมือง จ.สมุทรปราการ	ผลิต Flexographic Printing Plate (3.1.3)	จีน	ผลการประชุมคณะกรรมการพิจารณาโครงการ ครั้งที่ 46/2568 วันจันทร์ที่ 15 ธันวาคม 2568
157	ยังไม่ได้จัดตั้งบริษัท	(จ.ชลบุรี) ไม่ระบุ	ผลิตรถยกอุตสาหกรรม '(3.1.2)	ไทย จีน	ผลการประชุมคณะกรรมการพิจารณาโครงการ ครั้งที่ 7/2568 วันพุธที่ 17 ธันวาคม 2568
158	อินเตอร์โรล (ประเทศไทย) จำกัด INTERROLL (THAILAND) COMPANY LIMITED	(จ.ชลบุรี) 700/1015 หมู่ 9 นิคม-อุตสาหกรรมอมตะซิตี้ ชลบุรี ต.มาบโป่ง อ.พานทอง จ.ชลบุรี	ผลิต Rollers (3.1.3)	สวิตเซอร์แลนด์	ผลการประชุมคณะกรรมการพิจารณาโครงการ ครั้งที่ 47/2568 วันจันทร์ที่ 22 ธันวาคม 2568



การส่งเสริมการลงทุนในอุตสาหกรรมเครื่องจักรกลไทย ปี 2568

การอนุมัติให้การส่งเสริมการลงทุน แยกประเภทกิจการย่อย 165 โครงการ (ต่อ)

ลำดับ	บริษัท	ที่ตั้งโครงการ/สถานที่ติดต่อ	ผลิตภัณฑ์/ประเภทกิจการ	สัญชาติ/ การร่วมทุน	วันอนุมัติ
159	แทช พรีซิชั่น อินดัสเทรียล จำกัด TAECH PRECISION INDUSTRIAL COMPANY LIMITED	(จ.ฉะเชิงเทรา) 131/74 ถ.กาญจนาภิเษก แขวงทับช้าง เขตสะพานสูง กรุงเทพฯ	ผลิตปั๊มอุตสาหกรรม (3.1.3)	จีน	ผลการประชุมคณะกรรมการพิจารณาโครงการ ครั้งที่ 47/2568 วันจันทร์ที่ 22 ธันวาคม 2568
160	ยังไม่ได้จัดตั้งบริษัท	(จ.ชลบุรี) ไม่ระบุ	ผลิตปั๊มอุตสาหกรรม (3.1.3)	จีน	ผลการประชุมคณะกรรมการพิจารณาโครงการ ครั้งที่ 47/2568 วันจันทร์ที่ 22 ธันวาคม 2568
161	ไห่ซือฮ่าว โมลด์ แอนด์ พลาสติก เทคโนโลยี (ประเทศไทย) จำกัด HAISHIHAO MOULD & PLASTIC TECHNOLOGY (THAILAND) COMPANY LIMITED	(จ.ปราจีนบุรี) 888/14 หมู่ 8 ต.บ่อทอง อ.กบินทร์บุรี จ.ปราจีนบุรี	ผลิตแม่พิมพ์และการซ่อมแซมแม่พิมพ์ที่ผลิตเอง (3.1.2)	สิงคโปร์ จีน	ผลการประชุมคณะกรรมการพิจารณาโครงการ ครั้งที่ 47/2568 วันจันทร์ที่ 22 ธันวาคม 2568
162	ไพเนียร์ เทคโนโลยี (ประเทศไทย) จำกัด PAINIER TECHNOLOGY (THAILAND) COMPANY LIMITED	(จ.ระยอง) 234/15 หมู่ 1 ต.นิคมพัฒนา อ.นิคมพัฒนา จ.ระยอง	ผลิต Engine-powered Tools (3.1.2)	สิงคโปร์	ผลการประชุมคณะกรรมการพิจารณาโครงการ ครั้งที่ 47/2568 วันจันทร์ที่ 22 ธันวาคม 2568
163	มิราเคิล ออโตเมชัน (ประเทศไทย) จำกัด MIRACLE AUTOMATION (THAILAND) COMPANY LIMITED	(จ.ชลบุรี) 552 หมู่ 2 ต.เขาคันทรง อ.ศรีราชา จ.ชลบุรี	ผลิตระบบอัตโนมัติที่มีขั้นตอนการออกแบบระบบอัตโนมัติและระบบควบคุมการปฏิบัติงาน ด้วยสมองกลเอง การซ่อมแซมระบบอัตโนมัติที่ผลิตเอง เครื่องจักรอัตโนมัติที่มีขั้นตอนการออกแบบระบบควบคุมการปฏิบัติงาน ด้วยสมองกลเอง และการซ่อมแซม เครื่องจักรอัตโนมัติที่ผลิตเองและอุปกรณ์สำหรับเครื่องจักร (3.1.1.1 / 3.1.1.2 / 3.1.2)	จีน สหรัฐอเมริกา	ผลการประชุมคณะกรรมการพิจารณาโครงการ ครั้งที่ 48/2568 วันจันทร์ที่ 29 ธันวาคม 2568



การส่งเสริมการลงทุนในอุตสาหกรรมเครื่องจักรกลไทย ปี 2568

การอนุมัติให้การส่งเสริมการลงทุน แยกประเภทกิจการย่อย 165 โครงการ (ต่อ)

ลำดับ	บริษัท	ที่ตั้งโครงการ/สถานที่ติดต่อ	ผลิตภัณฑ์/ประเภทกิจการ	สัญชาติ/ การร่วมทุน	วันอนุมัติ
164	จีเกเล็ก ปริซิชั่น ซิสเต็ม จำกัด JIGELEC PRECISION SYSTEM COMPANY LIMITED	(จ.ชลบุรี) 196/3 หมู่ 2 ต.หนองบอนแดง อ.บ้านบึง จ.ชลบุรี	ผลิตอุปกรณ์สำหรับเครื่องจักร (3.1.2)	จีน	ผลการประชุมคณะกรรมการพิจารณาโครงการ ครั้งที่ 48/2568 วันจันทร์ที่ 29 ธันวาคม 2568
165	โตคูมิ อิเล็กทรอนิกส์ ไทย จำกัด TOKUMI ELECTRONICS THAI COMPANY LIMITED	(จ.นครราชสีมา) 112/3 หมู่ 1 ต.มิตรภาพ อ.สีคิ้ว จ.นครราชสีมา	ผลิตแม่พิมพ์และการซ่อมแซมแม่พิมพ์ที่ผลิตเอง ชิ้นส่วนแม่พิมพ์ และการซ่อมแซมแม่พิมพ์ (3.1.2)	ฮ่องกง ญี่ปุ่น	ผลการประชุมคณะกรรมการพิจารณาโครงการ ครั้งที่ 48/2568 วันจันทร์ที่ 29 ธันวาคม 2568

THAILAND MACHINERY OUTLOOK

Year 2025

Contact Us



THAILAND MACHINERY OUTLOOK

แผนกข้อมูลและวิเคราะห์อุตสาหกรรม

โทร 02 712 4402-7 ต่อ 213

E-mail: miu@isit.or.th

!!! สนใจประชาสัมพันธ์ข่าวสารหรือกิจกรรมต่างๆ ของบริษัทสามารถติดต่อทีมงาน MIU ได้ที่ โทร 02-712-4402-7 ต่อ 110

