



THAILAND MACHINERY OUTLOOK

April

2026



ภาวะเศรษฐกิจไทย

- ภาวะเศรษฐกิจไทยเดือนเมษายน ปี 2569 3

ภาวะอุตสาหกรรมเครื่องจักรกลไทย

- มูลค่าการนำเข้า-ส่งออก และดุลการค้าเครื่องจักรกลของไทย
เดือนเมษายนปี 2569 7
- มูลค่าการนำเข้า-ส่งออก และดุลการค้าเครื่องจักรกลการเกษตร
ของไทยเดือนเมษายนปี 2569 8
- มูลค่าการนำเข้า-ส่งออก และดุลการค้าเครื่องจักรอุตสาหกรรม
ของไทยเดือนเมษายนปี 2569 9
- มูลค่าการนำเข้า-ส่งออก และดุลการค้าเครื่องมือกลของไทย
เดือนเมษายนปี 2569 10

ข้อมูลด้านการส่งเสริมการลงทุน

- โครงการเกี่ยวอุตสาหกรรมเครื่องจักรกลที่ได้รับการส่งเสริมการลงทุน
เดือนเมษายนปี 2569 11



ที่ปรึกษา

ประภัทร รณเกียรติเมธา

ทีมงาน

ศิริศักดิ์ อางรัมย์สรवल

ติดต่อโฆษณา

ประชาสัมพันธ์

ศิริศักดิ์ อางรัมย์สรवल

02-712-4402-7

ต่อ 213

ภาวะเศรษฐกิจไทย เดือนเมษายน ปี 2569

เศรษฐกิจไทย เดือนเมษายนชะลอลงจากเดือนก่อน จากผลกระทบสงครามในตะวันออกกลางเป็นหลัก โดยจำนวนและรายรับนักท่องเที่ยวต่างชาติปรับลดลงต่อเนื่องจากเดือนก่อนตามกลุ่มนักท่องเที่ยวตลาดระยะใกล้ ส่วนหนึ่งจากผลของการปรับลดเที่ยวบินของสายการบินหลายแห่งเพื่อรับมือต้นทุนน้ำมันที่สูงขึ้น ขณะที่จำนวนนักท่องเที่ยวจากตะวันออกกลาง และยุโรปเริ่มทรงตัวแต่ยังอยู่ในระดับต่ำ ด้านการบริโภคภาคเอกชนปรับลดลงในหมวดสินค้าอุปโภคบริโภคและน้ำมันเชื้อเพลิงหลังจากผู้บริโภคเร่งซื้อไปในเดือนก่อน และมีการปรับรูปแบบการทำงานและการเดินทางหลังราคาพลังงานสูงขึ้นมาก รวมถึงปรับลดค่าใช้จ่ายในหมวดโรงแรมและร้านอาหาร ส่งผลให้กิจกรรมในภาคบริการที่เกี่ยวข้องเนื่องลดลง ส่วนการลงทุนภาคเอกชนลดลงหลังเร่งไปในช่วงก่อน อย่างไรก็ตาม การส่งออกสินค้าที่ไม่รวมทองคำเพิ่มขึ้นในหลายหมวดโดยเฉพาะสินค้าเทคโนโลยี และยานยนต์ แม้การส่งออกไปตะวันออกกลางยังหดตัว ด้านการผลิตภาคอุตสาหกรรมทรงตัว โดยการผลิตรถยนต์รวมถึงยางและพลาสติกปรับดีขึ้น ขณะที่การผลิตน้ำตาลหดตัว สำหรับการใช้จ่ายภาครัฐขยายตัวจากทั้งรายจ่ายประจำ และรายจ่ายลงทุนของรัฐบาลกลาง

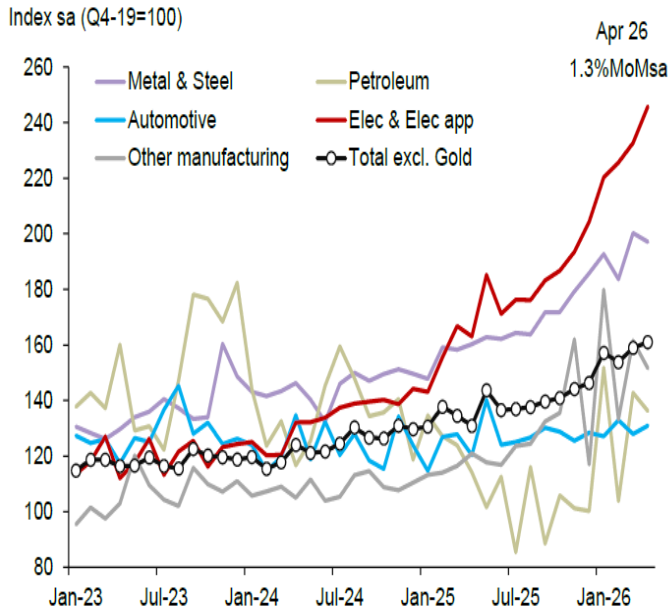
การบริโภคภาคเอกชน ที่ซบเซาปรับดีขึ้นจากเดือนก่อน จากการใช้จ่ายในหมวดสินค้าไม่คงทนตามยอดจำหน่ายสินค้าอุปโภคบริโภคและปริมาณการจำหน่ายน้ำมันเชื้อเพลิงที่ลดลงหลังจากที่มีการเร่งซื้อไปในเดือนก่อนประกอบกับการปรับรูปแบบการทำงานและการเดินทางของประชาชนหลังราคาน้ำมันเร่งขึ้นมากนอกจากนี้ การใช้จ่ายในหมวดบริการลดลงต่อเนื่อง โดยเฉพาะโรงแรมและร้านอาหารสอดคล้องกับกิจกรรมท่องเที่ยวที่ชะลอลง อย่างไรก็ตามหมวดสินค้าคงทนและกึ่งคงทนเพิ่มขึ้น จากยอดขายรถยนต์นั่งส่วนบุคคลและยอดจดทะเบียนรถจักรยานยนต์ รวมถึงการนำเข้าสิ่งทอและเครื่องนุ่งห่ม ตามลำดับ ด้านดัชนีความเชื่อมั่นผู้บริโภคลดลงต่อเนื่องจากความกังวลต่อผลกระทบจากสงครามตะวันออกกลาง และค่าครองชีพที่สูงขึ้นจากราคาพลังงานและการส่งผ่านต้นทุน

การลงทุนภาคเอกชน ที่ซบเซาปรับดีขึ้นจากเดือนก่อน จากการลงทุนในหมวดเครื่องจักรและอุปกรณ์ตามการนำเข้าสินค้าเพื่อใช้ในการลงทุนที่ลดลงเป็นสำคัญโดยเฉพาะหมวดคอมพิวเตอร์และอุปกรณ์ไฟฟ้า ด้านการลงทุนในหมวดยานพาหนะลดลงตามมูลค่ายอดจดทะเบียนรถยนต์นั่ง และการนำเข้าเครื่องบิน อย่างไรก็ตามการลงทุนในหมวดก่อสร้างเพิ่มขึ้นเล็กน้อย จากทั้งหมดที่อยู่อาศัยและไม่ใช่ที่อยู่อาศัยโดยหมวดที่อยู่อาศัยปรับเพิ่มขึ้นโดยเฉพาะอาคารชุด ขณะที่หมวดที่มีชีพที่อยู่อาศัยปรับเพิ่มขึ้นโดยเฉพาะโรงแรมและอาคารพาณิชย์

มูลค่าการส่งออกสินค้า ไม่รวมทองคำที่ซบเซาปรับดีขึ้นจากเดือนก่อน โดยขยายตัวในหลายหมวด ได้แก่ 1) อิเล็กทรอนิกส์ตามการส่งออกชิ้นส่วนคอมพิวเตอร์ไปสหรัฐฯ จีน และสิงคโปร์การส่งออกคอมพิวเตอร์ไปมาเลเซีย และกลุ่มแผงวงจรอิเล็กทรอนิกส์และชิ้นส่วนไปฮ่องกง 2) เครื่องจักรและอุปกรณ์ตามการส่งออกเครื่องแปลงกระแสไฟฟ้าไปเม็กซิโกและอาเซียน และ 3) ยานยนต์และชิ้นส่วน ตามการส่งออกรถยนต์นั่งส่วนบุคคล และชิ้นส่วนไปอาเซียน รวมถึงรถกระบะไปออสเตรเลียอย่างไรก็ตาม หมวดเครื่องใช้ไฟฟ้าปรับลดลง ตามการส่งออกเครื่องปรับอากาศไปสหรัฐฯ รวมถึงแผงควบคุมกระแสไฟฟ้าไปอาเซียนและสหรัฐฯ สำหรับการส่งออกสินค้าไปตะวันออกกลางปรับเพิ่มขึ้นบ้าง แต่ยังคงหดตัวสูงเมื่อเทียบกับช่วงเดียวกันปีก่อน

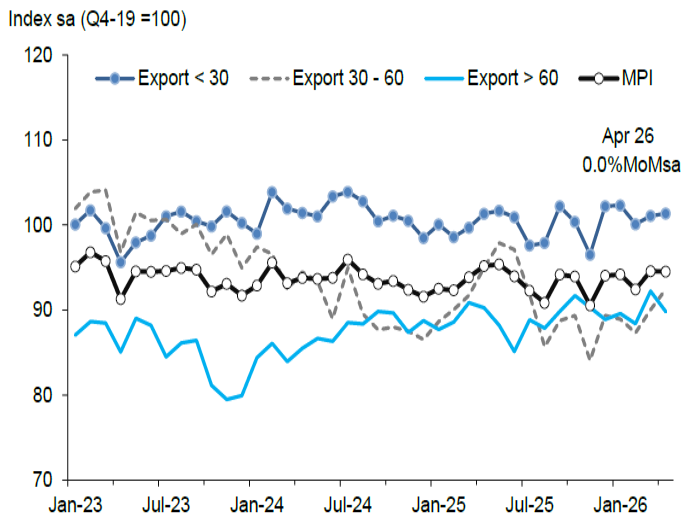
ภาวะเศรษฐกิจไทย เดือนเมษายน ปี 2569

Thai Export Classified by Products



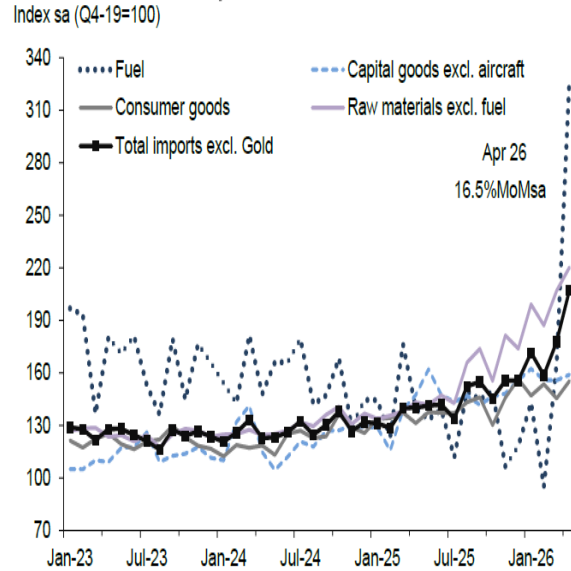
Source: Customs Department Ministry of Finance, calculated by Bank of Thailand

MPI Classified by Export Share



Source: Office of Industrial Economics, calculated by Bank of Thailand

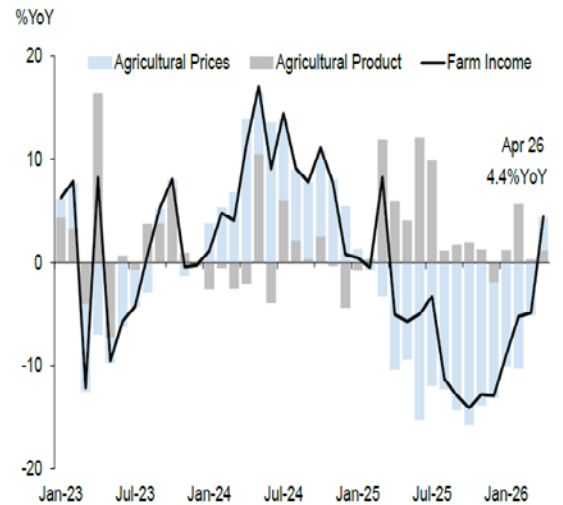
Import Value Index



Note: Regrouping to include vehicle parts

Source: Customs Department, Ministry of Finance

Nominal Farm Income



Source: Office of Agricultural Economics (OAE), calculated by Bank of Thailand

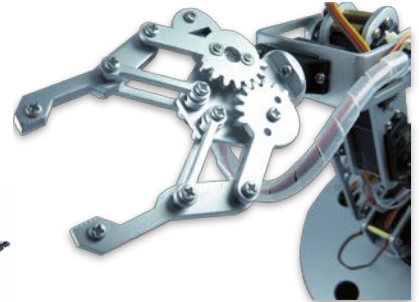
รายงานสถานะอุตสาหกรรมเครื่องจักรกล



สถาบันเหล็กและเหล็กกล้าแห่งประเทศไทย
IRON AND STEEL INSTITUTE OF THAILAND



สำนักงาน | OFFICE
เศรษฐกิจอุตสาหกรรม | OF INDUSTRIAL ECONOMICS



Machinery Intelligence Unit (MIU)

ศูนย์ข้อมูลเชิงลึกอุตสาหกรรมเครื่องจักรกล

มุ่งเน้นการบูรณาการข้อมูลเพื่อสร้างประโยชน์ของข้อมูลต่อการดำเนินธุรกิจในอุตสาหกรรมเครื่องจักรกลให้เพิ่มมากขึ้น เพื่อให้ยุทธศาสตร์การพัฒนาอุตสาหกรรมเครื่องจักรกลสามารถเชื่อมโยงกับภาคการเกษตรและอุตสาหกรรมได้อย่างมีประสิทธิภาพและเกิดประสิทธิผลสูงสุด



ศูนย์วิเคราะห์ข้อมูลเชิงลึกอุตสาหกรรมเครื่องจักรกล

สถาบันเหล็กและเหล็กกล้าแห่งประเทศไทย

อาคารสำนักพัฒนาอุตสาหกรรมรายสาขา ชั้น 1-2 ซอยตรีมิตร

ถ.พระราม 4 แขวงพระโขนง เขตคลองเตย กรุงเทพฯ 10110

โทรศัพท์ : 02-712-4402-7



<http://miu.isit.or.th>



MIU
MACHINERY
INTELLIGENCE UNIT

ภาวะอุตสาหกรรมเครื่องจักรกล เดือนเมษายน ปี 2569

Mill Baht	Jan	Feb	Mar	Apr	May	Jun	Jul	Aug	Sep	Oct	Nov	Dec
Import												
2568	47,380	38,892	44,859	48,199	50,822	49,165	52,546	48,788	47,106	47,979	47,321	55,513
2569	51,884	45,968	45,312	49,904								
Export												
2568	27,439	26,659	27,002	21,649	31,230	28,610	31,975	30,369	28,756	28,979	26,451	31,877
2569	26,653	28,632	28,060	27,761								

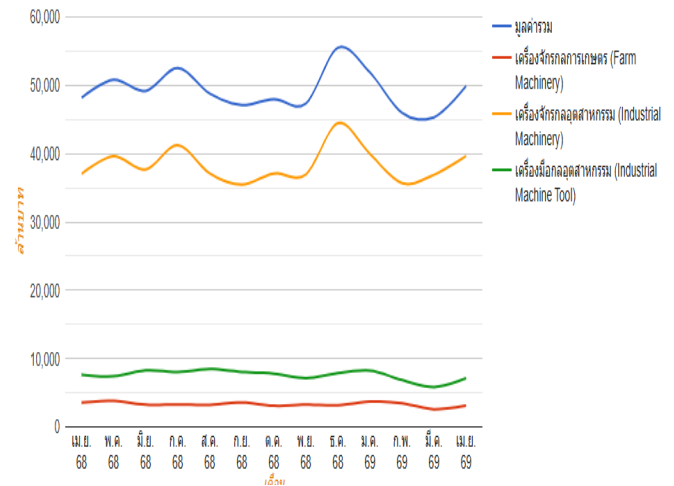
มูลค่าการค้าอุตสาหกรรมเครื่องจักรกล

การนำเข้า มีมูลค่าการนำเข้าอยู่ที่ 49,904 ล้านบาท โดยหมวดเครื่องจักรกลการเกษตร มีมูลค่าการนำเข้าอยู่ที่ 3,110 ล้านบาท ขยายตัวเมื่อเทียบกับเดือนก่อนหน้าร้อยละ 20.5 และเมื่อเทียบกับช่วงเดียวกันของปีก่อน หดตัวร้อยละ 12.4 ด้านหมวดเครื่องจักรกลอุตสาหกรรม มีมูลค่าการนำเข้าอยู่ที่ 39,658 ล้านบาท ขยายตัวเมื่อเทียบกับเดือนก่อนหน้าร้อยละ 7.5 และเมื่อเทียบกับช่วงเดียวกันของปีก่อน ขยายตัวร้อยละ 7.1 ในขณะที่หมวดเครื่องมือกล มีมูลค่าอยู่ที่ 7,137 ล้านบาท ขยายตัวเมื่อเทียบกับเดือนก่อนหน้าร้อยละ 22.4 และเมื่อเทียบกับช่วงเดียวกันของปีก่อน หดตัวร้อยละ 6.2

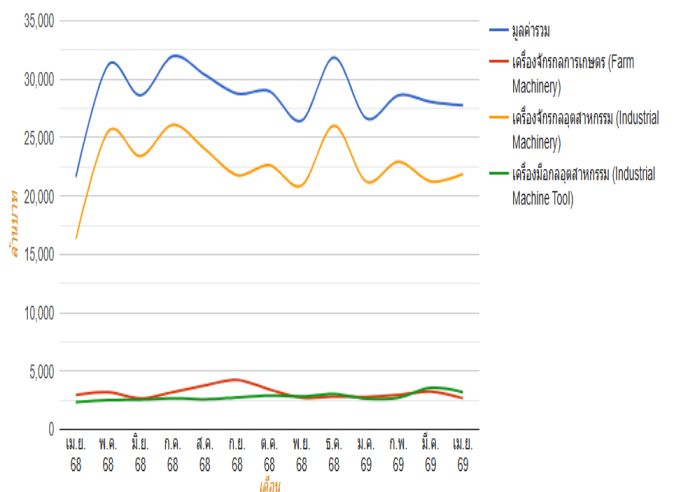
การส่งออก มีมูลค่าการส่งออกอยู่ที่ 27,761 ล้านบาท โดยหมวดเครื่องจักรกลการเกษตร มีมูลค่าอยู่ที่ 2,677 ล้านบาท หดตัวเมื่อเทียบกับเดือนก่อนหน้า ร้อยละ 17.6 และหดตัวเมื่อเทียบกับช่วงเดียวกันของปีก่อน ร้อยละ 9.7 ด้านหมวดเครื่องจักรกลอุตสาหกรรม มีมูลค่าอยู่ที่ 21,889 ล้านบาท ขยายตัวเมื่อเทียบกับเดือนก่อนหน้าร้อยละ 3.0 และขยายตัวเมื่อเทียบกับช่วงเดียวกันของปีก่อน ร้อยละ 34.0 ในขณะที่หมวดเครื่องมือกล มีมูลค่าอยู่ที่ 3,195 ล้านบาท หดตัวเมื่อเทียบกับเดือนก่อนหน้าร้อยละ 10.4 และขยายตัวเมื่อเทียบกับช่วงเดียวกันของปีก่อนร้อยละ 36.1

ดุลการค้า เครื่องจักรกลของไทยในเดือนนี้ ดุลการค้าขาดดุลอยู่ที่ 22,143 ล้านบาท

มูลค่าการนำเข้า เมษายน 2568 - เมษายน 2569



มูลค่าการส่งออก เมษายน 2568 - เมษายน 2569



ภาวะอุตสาหกรรมเครื่องจักรกลการเกษตร เดือนเมษายน ปี 2569

Agricultural M.	Jan	Feb	Mar	Apr	May	Jun	Jul	Aug	Sep	Oct	Nov	Dec
Import												
2568	4,212	2,990	3,684	3,549	3,801	3,243	3,285	3,219	3,576	3,090	3,249	3,173
2569	3,696	3,445	2,580	3,110								
Export												
2568	3,672	3,754	3,744	2,966	3,188	2,653	3,198	3,772	4,243	3,428	2,719	2,816
2569	2,782	2,964	3,248	2,677								

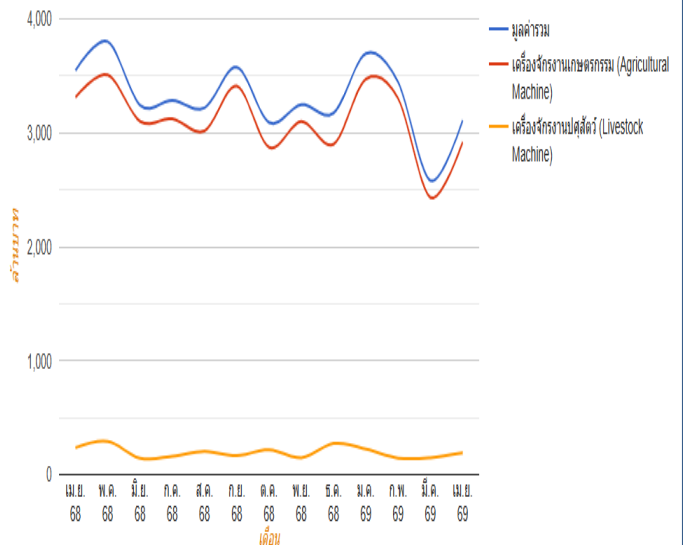
มูลค่าการค้าเครื่องจักรกลการเกษตร

การนำเข้า มีมูลค่าอยู่ที่ 3,110 ล้านบาท หดตัวเมื่อเทียบกับเดือนก่อนหน้า ร้อยละ 20.5 และเมื่อเทียบกับช่วงเดียวกันของปีก่อน หดตัวร้อยละ 12.4 โดยสินค้าที่มีมูลค่าการนำเข้าสูงสุด ได้แก่ เครื่องบำรุงรักษา และส่วนประกอบ อยู่ที่ 1,994 ล้านบาท

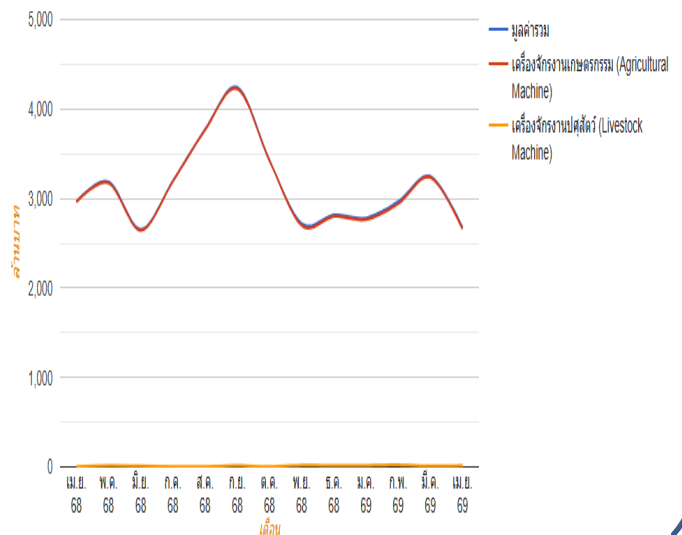
การส่งออก มีมูลค่าอยู่ที่ 2,677 ล้านบาท หดตัวเมื่อเทียบกับเดือนก่อนหน้า ร้อยละ 17.6 และเมื่อเทียบกับช่วงเดียวกันของปีก่อนหดตัวร้อยละ 9.7 โดยสินค้าที่มีมูลค่าการส่งออกสูงสุด ได้แก่ เครื่องบำรุงรักษา และส่วนประกอบ อยู่ที่ 1,121 ล้านบาท

ดุลการค้า เครื่องจักรกลการเกษตรของไทยในเดือนนี้ ดุลการค้า ขาดดุลอยู่ที่ 433 ล้านบาท

มูลค่าการนำเข้าเครื่องจักรกลการเกษตร (Farm Machinery) เมษายน 2568 - เมษายน 2569



มูลค่าการส่งออกเครื่องจักรกลการเกษตร (Farm Machinery) เมษายน 2568 - เมษายน 2569



ภาวะอุตสาหกรรมเครื่องจักรกลอุตสาหกรรม เดือนเมษายน ปี 2569

Industrial M.	Jan	Feb	Mar	Apr	May	Jun	Jul	Aug	Sep	Oct	Nov	Dec
Import												
2568	35,907	30,058	34,510	37,044	39,621	37,652	41,241	37,090	35,480	37,090	36,940	44,469
2569	39,946	35,666	36,901	39,658								
Export												
2568	21,763	20,437	20,501	16,335	25,529	23,407	26,105	24,015	21,775	22,651	20,906	26,028
2569	21,231	22,948	21,246	21,889								

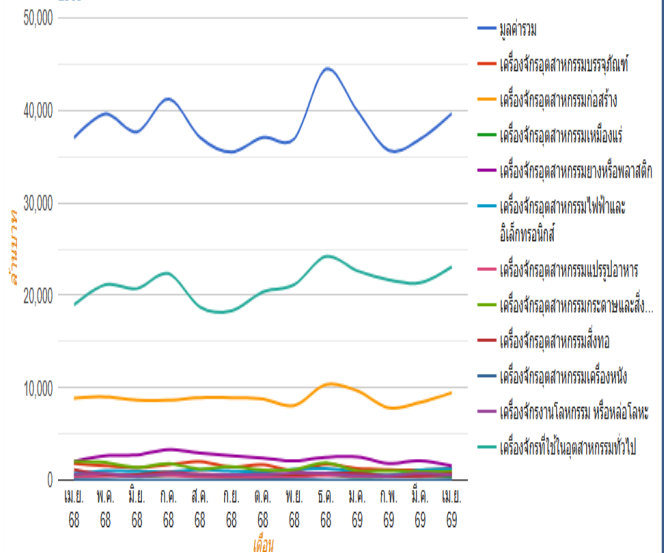
มูลค่าการค้าเครื่องจักรกลอุตสาหกรรม

การนำเข้า มีมูลค่าอยู่ที่ 36,901 ล้านบาท ขยายตัวเมื่อเทียบกับเดือนก่อนหน้าร้อยละ 3.5 และเมื่อเทียบกับช่วงเดียวกันของปีก่อน ขยายตัวร้อยละ 6.9 โดยสินค้าที่มีมูลค่าการนำเข้าสูงสุด ได้แก่ เครื่องกังหันไอพ่น และส่วนประกอบ (เครื่องจักรที่ใช้ในอุตสาหกรรมทั่วไป) อยู่ที่ 6,758 ล้านบาท

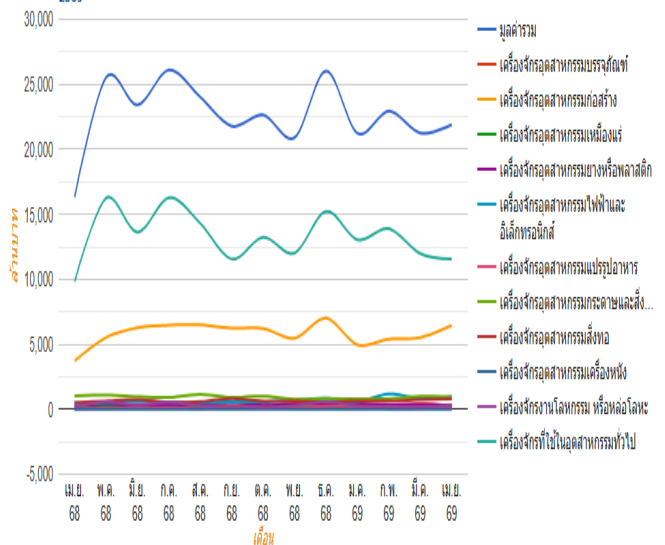
การส่งออก มีมูลค่าอยู่ที่ 21,889 ล้านบาท ขยายตัวเมื่อเทียบกับเดือนก่อนหน้าร้อยละ 3.0 และขยายตัวเมื่อเทียบกับช่วงเดียวกันของปีก่อน ร้อยละ 34.0 โดยสินค้าที่มีมูลค่าการส่งออกสูงสุด ได้แก่ เครื่องกังหันไอพ่น และส่วนประกอบ (เครื่องจักรที่ใช้ในอุตสาหกรรมทั่วไป) อยู่ที่ 2,147 ล้านบาท

ดุลการค้า เครื่องจักรอุตสาหกรรมของไทยในเดือนนี้ ดุลการค้าขาดดุลอยู่ที่ 17,769 ล้านบาท

มูลค่าการนำเข้าเครื่องจักรกลอุตสาหกรรม (Industrial Machinery) เมษายน 2568 - เมษายน 2569



มูลค่าการส่งออกเครื่องจักรกลอุตสาหกรรม (Industrial Machinery) เมษายน 2568 - เมษายน 2569



ภาวะอุตสาหกรรมเครื่องมือกล เดือนเมษายน ปี 2569

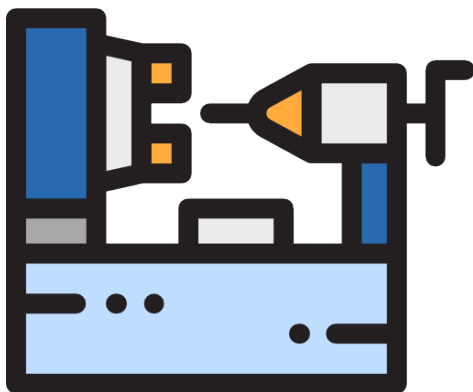
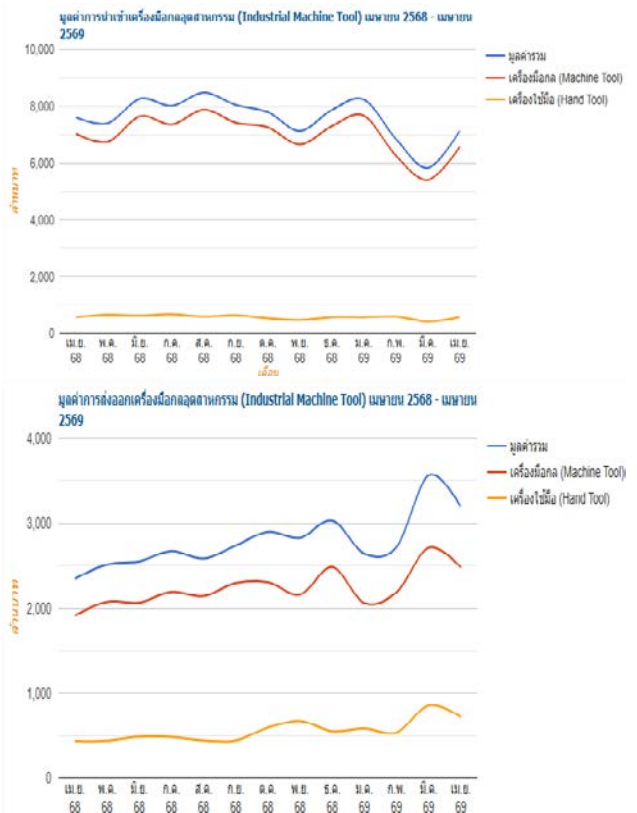
Machine Tools	Jan	Feb	Mar	Apr	May	Jun	Jul	Aug	Sep	Oct	Nov	Dec
Import												
2568	7,261	5,845	6,665	7,606	7,401	8,271	8,020	8,479	8,050	7,798	7,132	7,870
2569	8,241	6,857	5,831	7,137								
Export												
2568	2,004	2,468	2,757	2,348	2,513	2,550	2,672	2,581	2,738	2,901	2,827	3,034
2569	2,640	2,719	3,567	3,195								

มูลค่าการค้าเครื่องมือกล

การนำเข้า มีมูลค่าอยู่ที่ 5,831 ล้านบาท หดตัวเมื่อเทียบกับเดือนก่อนหน้าร้อยละ 15.0 และหดตัวเมื่อเทียบกับปีก่อนหน้าร้อยละ 12.5 โดยสินค้าที่มีมูลค่าการนำเข้าสูงสุด ได้แก่ หีบแบบหล่อแก้ว โลหะ ยาง และพลาสติก (เครื่องมือกล) อยู่ที่ 1,578 ล้านบาท

การส่งออก มีมูลค่าอยู่ที่ 3,195 ล้านบาท หดตัวเมื่อเทียบกับเดือนก่อนหน้าร้อยละ 10.4 และขยายตัวเมื่อเทียบกับปีก่อนหน้าร้อยละ 36.1 โดยสินค้าที่มีมูลค่าการส่งออกสูงสุด ได้แก่ หีบแบบหล่อแก้ว โลหะ ยาง และพลาสติก (เครื่องมือกล) อยู่ที่ 625 ล้านบาท

ดุลการค้า เครื่องมือกลของไทยในเดือนนี้ ดุลการค้าขาดดุลอยู่ที่ 3,942 ล้านบาท



โครงการที่ได้รับการส่งเสริมการลงทุนจาก BOI เดือนเมษายน ปี 2569

โครงการที่ได้รับการส่งเสริมการลงทุนจำนวน 5 โครงการ โดยมีรายละเอียดดังนี้

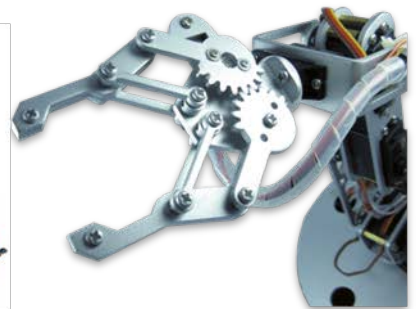
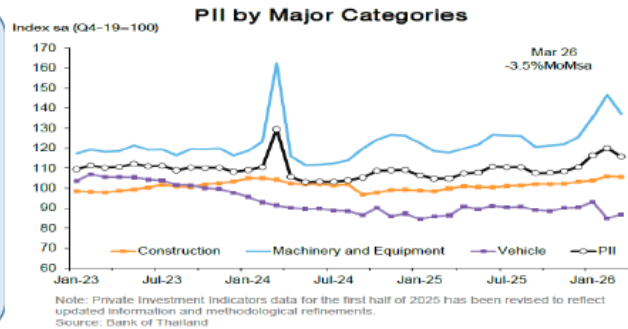
ลำดับ	บริษัท	ที่ตั้งโครงการ/สถานที่ติดต่อ	ผลิตภัณฑ์/ประเภทกิจการ	สัญชาติ/การร่วมทุน	วันอนุมัติ
1	ยังไม่ได้จัดตั้งบริษัท	(จ.ชลบุรี) ไม่ระบุ	ผลิตเครื่องจักร อุตสาหกรรม (3.1.3)	ไต้หวัน	ผลการประชุม คณะกรรมการ พิจารณาโครงการ ครั้งที่ 12/2569 วันพุธที่ 1 เมษายน 2569
2	เอ้อฉวง อินเทลลิเจนท์ พรีซิชั่น แมนูแฟคเจอร์ริง จำกัด ERCHUANG INTELLIGENT PRECISION MANUFACTURING COMPANY LIMITED	(จ.ชลบุรี) 2/11 หมู่ 2 ต.นาป่า อ.เมือง จ.ชลบุรี	ผลิตอุปกรณ์ลำเลียง (3.1.3)	สิงคโปร์ จีน	ผลการประชุมพิจารณา โครงการ ครั้งที่ 13/2569 วันอังคารที่ 7 เมษายน 2569
3	เอ็นเอ็มบี-มินิแบ ไทย จำกัด NMB-MINEBEA THAI COMPANY LIMITED	(จ.ลพบุรี) 1 หมู่ 7 ถ.พหลโยธิน กม.51 ต.เชียงรากน้อย อ.บางปะ อิน จ.พระนครศรีอยุธยา	ผลิตชิ้นส่วนเครื่องจักร และชิ้นส่วนแม่พิมพ์ (3.1.2)	ไทย ญี่ปุ่น	ผลการประชุมพิจารณา โครงการ ครั้งที่ 13/2569 วันอังคารที่ 7 เมษายน 2569
4	พานาโซนิค มอเตอร์ (ประเทศไทย) จำกัด PANASONIC MOTOR (THAILAND) COMPANY LIMITED	(จ.สมุทรปราการ) 101 หมู่ 2 ถ.เทพารักษ์ ต.บางเสาธง อ.บางเสา ธง จ.สมุทรปราการ	ผลิตอุปกรณ์อัตโนมัติ สำหรับเครื่องจักรและ หุ่นยนต์ (3.1.4)	ไทย	ผลการประชุม คณะกรรมการ พิจารณาโครงการ ครั้งที่ 14/2569 วันพุธที่ 22 เมษายน 2569
5	ไมโครนิค (ประเทศไทย) จำกัด MYCRONIC (THAILAND) COMPANY LIMITED	(จ.ฉะเชิงเทรา) 84/16 หมู่ 9 ต.บางวัว อ.บางปะกง จ. ฉะเชิงเทรา	ผลิตอุปกรณ์อัตโนมัติ และการซ่อมแซมอุปกรณ์ อัตโนมัติที่ผลิตเอง (3.1.4)	สวีเดน เยอรมนี	ผลการประชุม คณะทำงานพิจารณา โครงการ ครั้งที่ 10/2569 วันจันทร์ที่ 16 เมษายน 2569



- ดัชนีราคาสินค้าเข้า
- ดัชนีมูลค่าสินค้าเข้า
- สินค้าเข้าประเภทสินค้าอุตสาหกรรม
- มูลค่าการนำเข้าวัตถุดิบและสินค้าชั้นกลาง
- สินค้าคงทน
- ยอดขายสินค้าชั้นกลาง

ระบบเตือนภัยอุตสาหกรรมเครื่องจักรกลไทย “ส่งสัญญาณปกติ”
จึงคาดว่าภาวะอุตสาหกรรมเครื่องจักรกลไทย เดือนสิงหาคม 2569
อยู่ในภาวะปกติ

จากดัชนีสินค้าเข้า ดัชนีมูลค่าสินค้าเข้า สินค้าเข้าประเภทสินค้าอุตสาหกรรม สินค้าคงทน ยอดขายสินค้าชั้นกลาง มูลค่าการนำเข้าวัตถุดิบและสินค้าชั้นกลาง ที่ส่วนใหญ่ส่งสัญญาณปกติ ทำให้คาดการณ์ได้ว่าความต้องการเครื่องจักรกลในการผลิต และแปรรูปสินค้าในอุตสาหกรรมต่างๆ อยู่ในภาวะปกติ



THAILAND MACHINERY OUTLOOK

Contact Us



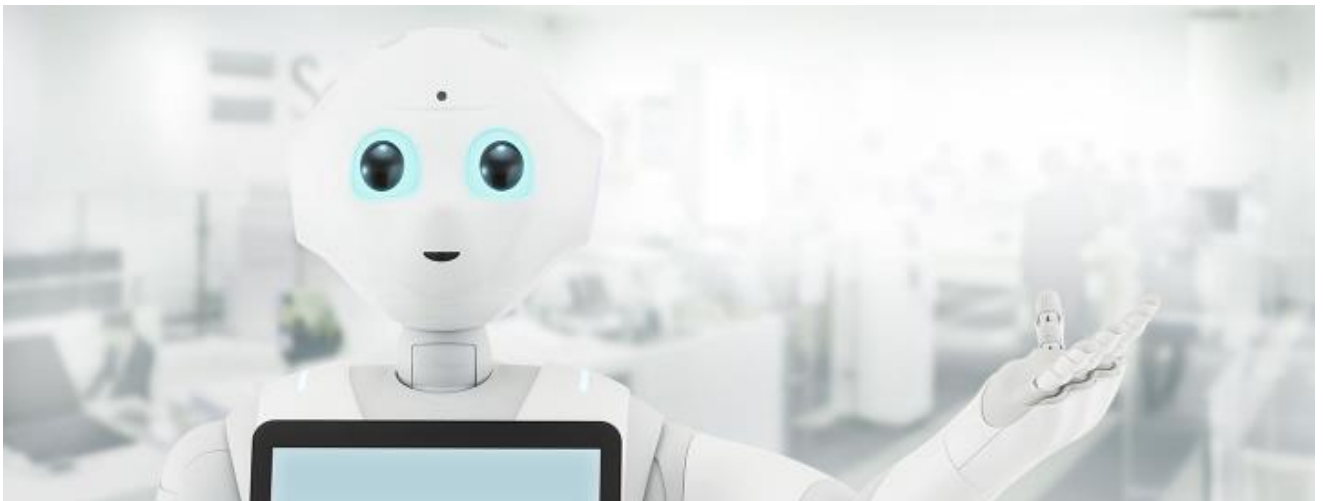
THAILAND MACHINERY OUTLOOK

แผนกข้อมูลและวิเคราะห์อุตสาหกรรม

โทร 02 712 4402-7 ต่อ 213

E-mail: miu@isit.or.th

!!! สนใจประชาสัมพันธ์ข่าวสารหรือกิจกรรมต่างๆ ของบริษัท ติดต่อทีมงาน MIU ได้ที่ โทร 02-712-4402-7 ต่อ 213



<http://miu.isit.or.th>

