

THAILAND MACHINERY OUTLOOK

December

2024



ภาวะเศรษฐกิจไทย

- ภาวะเศรษฐกิจไทยเดือนธันวาคม ปี 2567 3

ภาวะอุตสาหกรรมเครื่องจักรกลไทย

- มูลค่าการนำเข้า-ส่งออก และดุลการค้าเครื่องจักรกลของไทย
เดือนธันวาคมปี 2567 7
- มูลค่าการนำเข้า-ส่งออก และดุลการค้าเครื่องจักรกลการเกษตร
ของไทยเดือนธันวาคมปี 2567 8
- มูลค่าการนำเข้า-ส่งออก และดุลการค้าเครื่องจักรอุตสาหกรรม
ของไทยเดือนธันวาคมปี 2567 9
- มูลค่าการนำเข้า-ส่งออก และดุลการค้าเครื่องมือกลของไทย
เดือนธันวาคมปี 2567 10

ข้อมูลด้านการส่งเสริมการลงทุน

- โครงการเกี่ยวอุตสาหกรรมเครื่องจักรกลที่ได้รับการส่งเสริมการลงทุน
เดือนธันวาคมปี 2567 11

ความรู้ และข่าวสาร

- Research and Technology 14
- ข่าวสารอุตสาหกรรม 16



ที่ปรึกษา

ประภัทร รณเกียรติเมธา

ทีมงาน

ศิริศักดิ์ อางรัมย์สรवल

ติดต่อโฆษณา

ประชาสัมพันธ์

ศิริศักดิ์ อางรัมย์สรवल

02-712-4402-7

ต่อ 213

ภาวะเศรษฐกิจไทย เดือนธันวาคม ปี 2567

เศรษฐกิจไทย ในเดือนธันวาคมชะลอลงจากเดือนก่อน ตามการส่งออกสินค้าและการผลิตภาคอุตสาหกรรมที่ลดลง ส่งผลให้กิจกรรมในภาคบริการที่เกี่ยวข้อง อาทิ การขนส่งสินค้า ปรับลดลง ขณะที่การลงทุนภาคเอกชนทรงตัว อย่างไรก็ตาม รายรับภาคการท่องเที่ยวเพิ่มขึ้น ตามสัดส่วนนักท่องเที่ยวระยะไกลที่เพิ่มขึ้น ด้านการบริโภคภาคเอกชนปรับเพิ่มขึ้น จากเดือนก่อนเล็กน้อยในเกือบทุกหมวดหลัก ยกเว้นหมวดสินค้าไม่คงทนที่ชะลอลง หลังจากที่เร่งไปในช่วงแรกของมาตรการเงินโอนภาครัฐ สำหรับการใช้จ่ายภาครัฐยังขยายตัวต่อเนื่องจากทั้งรายจ่ายประจำและรายจ่ายลงทุน

การบริโภคภาคเอกชน ที่ซบดบังภัยฤดูกาลแล้วเพิ่มขึ้นจากเดือนก่อนเล็กน้อยในเกือบทุกหมวด ยกเว้นหมวดสินค้าไม่คงทน ซึ่งลดลงตามยอดจำหน่ายอาหารและเครื่องดื่มและปริมาณการใช้ไฟฟ้า หลังจากที่เร่งไปในช่วงแรก ของมาตรการเงินโอนภาครัฐ สำหรับดัชนีความเชื่อมั่นของผู้บริโภคเพิ่มขึ้นต่อเนื่องจากโครงการกระตุ้นเศรษฐกิจของภาครัฐ และการท่องเที่ยวในประเทศที่ดีขึ้น

การลงทุนภาคเอกชน ที่ซบดบังภัยฤดูกาลแล้วทรงตัวจากเดือนก่อน โดยการลงทุนด้านเครื่องจักรและอุปกรณ์ปรับเพิ่มขึ้นเล็กน้อย จากยอดจำหน่ายเครื่องจักรในประเทศ ตามการผลิตเครื่องจักรและเครื่องมือเพื่อใช้งานทั่วไป และคอมพิวเตอร์และอุปกรณ์ต่อพ่วง รวมทั้งการนำเข้าสินค้าทุนที่ปรับเพิ่มขึ้น ด้านการลงทุนในหมวดยานพาหนะปรับเพิ่มขึ้น ตามยอดจดทะเบียนรถยนต์เชิงพาณิชย์ที่เพิ่มขึ้นจากรถบรรทุกและรถยนต์รับจ้าง อย่างไรก็ตาม การลงทุนด้านการก่อสร้างลดลง ตามพื้นที่ได้รับอนุญาตก่อสร้างในทุกวัตถุประสงค์ที่ลดลง

มูลค่าการส่งออกสินค้า ที่ซบดบังภัยฤดูกาลแล้วเพิ่มขึ้นจากเดือนก่อน จากหมวดวัตถุดิบและ สินค้าชิ้นกลาง ตามการนำเข้าชิ้นส่วนอิเล็กทรอนิกส์จากอาเซียนและไต้หวัน รวมถึงปริมาณการนำเข้าก๊าซธรรมชาติ และน้ำมันดิบเพิ่มขึ้น อย่างไรก็ตาม การนำเข้าสินค้าอุปโภคบริโภคปรับลดลง ตามการนำเข้าทั้งสินค้าคงทนและไม่คงทน

รายได้เกษตรกร ขยายตัวจากระยะเดียวกันปีก่อนจากทั้งด้านราคาและผลผลิต โดยราคายางพาราและปาล์มน้ำมันขยายตัว เนื่องจากผลผลิตไทยและโลกลดลงจากสถานการณ์น้ำท่วมทั้งในภาคใต้ของไทย มาเลเซียรวมทั้ง อินโดนีเซียซึ่งเป็นผู้ผลิตหลัก ด้านผลผลิตสินค้าเกษตรขยายตัวตามผลผลิตลำไย ส่วนหนึ่งได้รับผลดีจากการส่งเสริมการปลูกลำไยนอกฤดูกาลประกอบกับผลผลิตอ้อยขยายตัว ตามสภาพอากาศที่เอื้ออำนวยและพื้นที่เพาะปลูกที่เพิ่มขึ้นตามราคาที่จูงใจปีก่อน

ภาวะเศรษฐกิจไทย เดือนธันวาคม ปี 2567

ตัวชี้วัดทางเศรษฐกิจที่ส่งสัญญาณบวกและลบต่ออุตสาหกรรมเครื่องจักรกลไทย



รายได้เกษตรกร ขยายตัวจากระยะเดียวกันปีก่อนจากทั้งด้านราคาและผลผลิต โดยราคา ยางพาราและปาล์มน้ำมันขยายตัว

การลงทุนภาคเอกชน ที่ซัดปัจจัยฤดูกาลแล้วลดลงในเกือบทุกหมวดหลัก หลังจากที่เร่งไปใน เดือนก่อนจากมาตรการเงินโอนภาครัฐ

การบริโภคภาคเอกชน ที่ซัดปัจจัยฤดูกาลแล้วเพิ่มขึ้นจากเดือนก่อนเล็กน้อยในเกือบทุกหมวด



มูลค่าการส่งออกสินค้า ที่ซัดปัจจัยฤดูกาลแล้วลดลงจากเดือนก่อนในหลายหมวด

Private Consumption Indicators

%YoY	2023	2024	2023				2024					%MOM sa	
			Q1	Q2	Q3	Q4	Q1	Q2	Q3	Q4 ^P	Nov ^H		Dec ^P
Non-durables index	2.6	2.4	2.6	3.0	2.1	2.9	4.1	2.0	1.7	1.9	1.9	0.7	-0.7
Semi-durables index	0.0	-0.2	0.6	-0.5	-0.2	0.1	-0.7	0.3	-0.7	0.1	-0.7	0.5	0.4
Durables index	1.5	-10.8	2.6	4.5	-0.6	-0.3	-9.2	-9.4	-12.4	-12.3	-13.9	-8.6	0.4
Services index	17.7	6.7	25.1	20.3	16.6	10.5	7.4	6.5	5.0	7.9	7.5	8.5	1.5
(less) Net tourist expenditure	103.9	53.4	254.2	170.8	73.5	40.9	51.2	56.9	53.5	53.1	47.9	37.3	3.8
PCI	6.9	0.8	7.8	8.2	7.1	4.7	1.5	1.1	0.0	0.8	0.6	1.7	0.3

Note: %MOMsa is calculated from seasonally adjusted data
Source: Bank of Thailand

P - Preliminary Data
H - Revision

Private Investment Indicators

% YoY	2023	2024	2023				2024					%MOM sa	
			Q1	Q2	Q3	Q4	Q1	Q2	Q3	Q4 ^P	Nov		Dec ^P
Permitted Construction Area (4mma)	4.3	-4.6	0.3	1.2	8.8	6.9	10.1	1.5	-13.1	-14.8	-13.1	-15.4	-2.0
Construction Materials Index	-0.2	-7.2	0.7	-1.6	2.3	-2.3	-8.1	-9.5	-7.4	-3.5	-7.8	-3.0	0.9
Real Imports of Capital Goods	3.4	9.3	-2.7	4.6	3.1	8.7	18.2	-1.0	7.2	13.3	4.1	21.1	0.7
Real Domestic Machinery Sales	-4.8	4.9	4.5	-1.4	-11.6	-10.2	-5.1	3.7	10.8	11.8	7.8	13.1	1.1
Newly Registered Motor Vehicles for Investment	-18.2	-21.4	-14.6	-18.1	-23.8	-16.2	-24.8	-22.3	-18.7	-18.6	-20.7	-16.2	2.2
Private Investment Index	-1.3	2.1	0.8	-0.5	-3.3	-2.1	0.8	-0.3	2.7	5.1	1.1	7.6	0.3

Note: %MOMsa is calculated from seasonally adjusted data
Source: Bank of Thailand

P - Preliminary Data

ภาวะเศรษฐกิจไทย เดือนธันวาคม ปี 2567

Export Value

Nov 2024 = 25.4 Bn USD (9.1%YoY)

Dec 2024 = 24.3 Bn USD (8.4%YoY)

Excl. Gold = 24.8 Bn USD (7.3%YoY)

Excl. Gold = 23.9 Bn USD (8.4%YoY)

%YoY	Share 2023	2023	2024 ^R	2024								%MoM sa
				Q1 ^R	Q2 ^R	Q3	Q4	Nov	Dec			
Agriculture	7.2	3.9	8.0	5.0	8.8	8.3	9.5	4.9	12.1	-3.9		
Fishery	0.5	-8.4	1.2	16.8	-14.2	0.1	5.3	5.1	10.7	9.6		
Manufacturing	88.8	-0.9	4.2	-0.1	3.7	5.9	7.2	5.7	6.5	-0.6		
Agro-manufacturing	13.3	-3.7	4.9	-4.3	1.8	12.2	11.1	11.0	11.8	-2.2		
Electronics	11.6	-3.6	22.6	6.6	27.4	26.5	28.8	22.3	24.4	6.4		
Electrical Appliances	9.6	4.0	-3.2	-4.5	-5.3	-1.2	-1.5	-5.4	-2.9	0.5		
Automotive	15.9	10.4	-3.9	-4.6	3.3	-10.6	-2.5	4.1	-1.7	-6.6		
Machinery & Equipment	8.3	-0.8	10.0	-1.5	7.2	10.8	23.9	14.5	26.0	3.2		
Petroleum Related	11.0	-10.6	21.4	4.6	22.4	35.7	21.7	25.7	15.3	-5.0		
Total (BOP Basis)	100.0	-1.5	5.8	-0.5	4.3	8.9	10.6	9.1	8.4	-1.4		
Excl. Gold		-1.2	4.9	-0.1	4.2	7.5	8.1	7.3	8.4	-0.4		
Excl. Gold & Petroleum Related		0.2	2.8	-0.6	1.8	3.9	6.2	4.8	7.5	0.1		

Note: R = revised data

Data above are recorded by custom basis, except total export value which is recorded by BOP basis.

Custom basis considers recording as goods pass through Customs, while BOP basis considers changes in ownership between residents and non-residents.

%MoMsa calculated from seasonally adjusted data, using data since 2007 (subject to revision).

Source: Compiled from Customs Department's data

Import Value

Nov 2024 = 23.4 Bn USD (2.3%YoY)

Dec 2024 = 22.4 Bn USD (13.4%YoY)

Excl. Gold = 21.5 Bn USD (-2.3%YoY)

Excl. Gold = 21.3 Bn USD (10.3%YoY)

%YoY	Share 2023	2023	2024 ^R	2024								%MoM sa
				Q1 ^R	Q2 ^R	Q3	Q4	Nov	Dec			
Consumer	13.4	8.5	2.0	-3.6	-1.2	2.6	9.9	4.3	13.1	-2.8		
Raw material & Intermediate	64.0	-7.8	2.1	-3.3	-1.2	8.4	5.1	-7.1	6.4	4.6		
o/w Fuel	17.5	-12.8	-4.6	-9.2	-9.8	6.4	-4.6	-22.7	-9.7	9.7		
o/w Raw mat & Interm excl. Fuel	46.5	-5.7	4.6	-1.1	2.1	9.1	8.7	-1.0	13.3	3.1		
Capital	18.6	6.7	11.5	24.0	1.2	9.1	12.5	-0.0	25.6	4.1		
Others	4.0	-22.5	64.8	45.4	62.5	78.2	69.4	89.7	109.5	-31.6		
Total (BOP Basis)	100.0	-3.8	6.3	2.6	0.8	11.3	10.7	2.3	13.4	-0.0		
Excl. Gold		-2.8	3.8	0.8	-1.7	8.5	8.1	-2.3	10.3	3.5		
Excl. Gold & Fuel		-0.2	5.7	3.1	0.3	8.9	10.9	2.4	15.4	2.4		

Note: R = revised data

Data above are recorded by custom basis, except total import value which is recorded by BOP basis.

Custom basis considers recording as goods pass through Customs, while BOP basis considers changes in ownership between residents and non-residents.

%MoMsa calculated from seasonally adjusted data, using data since 2007 (subject to revision).

Source: Compiled from Customs Department's data

Manufacturing Production Index

(%YoY)	Share 2021 ^R	2023	2024 ^P	2023				2024								%MoM sa
				Q1	Q2	Q3	Q4	Q1	Q2	Q3	Q4	Nov	Dec			
Food & Beverages	20.6	-1.9	3.6	0.4	-2.9	-0.4	-5.0	1.0	7.4	3.7	2.9	2.4	2.4	1.5		
Automotives	11.3	0.8	-17.9	11.9	7.6	-3.7	-10.1	-16.3	-13.4	-17.7	-29.8	-26.9	-22.3	-0.3		
- Passenger Cars	4.0	20.9	-10.7	48.6	30.3	12.5	2.9	-6.7	-4.2	-7.3	-23.3	-24.3	-33.0	-10.8		
- Commercial Vehicles	6.1	-9.7	-24.1	-3.3	-2.8	-12.7	-18.8	-23.7	-20.1	-26.6	-25.9	-30.8	-15.5	8.5		
- Engine	0.6	-2.9	-17.0	0.3	2.9	-4.6	-9.5	-20.6	-12.4	-17.4	-16.7	-20.8	-5.8	11.7		
Petroleum	10.8	8.6	1.6	10.6	2.0	1.7	21.8	2.1	1.9	2.9	-0.4	1.7	-1.7	-2.3		
Chemicals	10.0	-1.8	1.9	-6.5	-5.0	1.5	3.7	1.1	3.7	1.2	1.8	-2.8	5.1	4.6		
Rubbers & Plastics	8.9	-2.4	1.2	-1.2	-4.9	-5.2	1.7	-0.5	-0.2	3.1	2.4	0.4	1.3	-1.8		
Cement & Construction	5.4	-3.4	-7.6	-1.2	-5.0	-0.7	-6.7	-7.0	-7.9	-8.8	-6.8	-8.3	-7.6	-1.5		
IC & Semiconductors	5.3	-13.6	-14.7	-8.9	-5.8	-20.2	-19.0	-17.2	-18.8	-10.9	-11.3	-9.3	-13.5	-3.8		
Electrical Appliances	4.4	-7.5	4.9	-5.4	-4.6	-13.8	-7.2	-2.2	6.4	6.7	11.0	8.3	11.5	0.2		
Textiles & Apparel	3.5	-22.3	-3.2	-22.2	-23.1	-26.3	-17.0	-10.2	-5.0	0.8	2.5	2.9	3.3	-6.2		
Hard Disk Drive	3.6	-29.8	4.2	-37.7	-29.6	-28.7	-18.5	-16.7	0.3	17.2	21.2	10.7	17.0	-1.8		
Others	16.2	-9.0	1.2	-9.2	-13.1	-6.7	-4.8	-0.6	2.8	0.9	1.6	1.6	-1.4	-2.3		
MPI	100	-3.8	-1.8	-2.1	-4.9	-5.2	-2.9	-3.6	-0.2	-1.1	-2.0	-3.4	-2.1	-0.5		
MPI sa A% from last period	100	-	-	1.8	-1.8	0.2	-2.6	0.8	0.9	-0.3	-2.9	-2.0	-0.5	-		
Capacity Utilization (SA)	-	59.6	58.4	61.6	59.9	59.2	57.8	57.9	59.1	59.1	57.9	57.4	57.6	-		

Note: The new MPI series are adjusted by the OE (coverage and base year at 2021).

Production index of petroleum does not include the production of diesel B10 and B20.

R = 2021 Revision P = Preliminary data

Source: Office of Industrial Economics and seasonally adjusted by Bank of Thailand

Nominal Farm Income

(%YoY)	2023	2023				2024				
		Q1	Q2	Q3	Q4	Q1	Q2	Q3	Oct	Nov
Nominal farm income ^P	-0.1	0.8	-3.0	0.7	1.5	1.8	9.0	6.3	5.5	9.5
Agricultural production ^P	2.0	1.9	2.3	2.4	1.7	-3.3	-1.9	-1.0	-2.6	1.3
Agricultural price	-2.1	-1.1	-5.2	-1.7	-0.2	5.3	11.0	7.4	8.3	8.0

Note: Farm income does not include government subsidies and transfers. P = Preliminary data

Source: Office of Agricultural Economics and calculated by Bank of Thailand

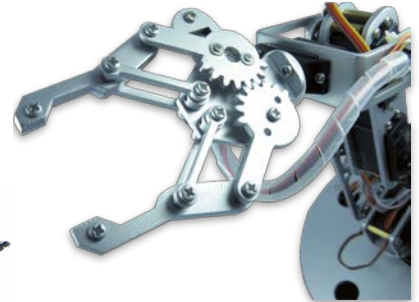
รายงานสถานะอุตสาหกรรมเครื่องจักรกล



สถาบันเหล็กและเหล็กกล้าแห่งประเทศไทย
IRON AND STEEL INSTITUTE OF THAILAND



สำนักงาน | OFFICE
เศรษฐกิจอุตสาหกรรม | OF INDUSTRIAL ECONOMICS



Machinery Intelligence Unit (MIU)

ศูนย์ข้อมูลเชิงลึกอุตสาหกรรมเครื่องจักรกล

มุ่งเน้นการบูรณาการข้อมูลเพื่อสร้างประโยชน์ของข้อมูลต่อการดำเนินธุรกิจในอุตสาหกรรมเครื่องจักรกลให้เพิ่มมากขึ้น เพื่อให้ยุทธศาสตร์การพัฒนาอุตสาหกรรมเครื่องจักรกลสามารถเชื่อมโยงกับภาคการเกษตรและอุตสาหกรรมได้อย่างมีประสิทธิภาพและเกิดประสิทธิผลสูงสุด



ศูนย์วิเคราะห์ข้อมูลเชิงลึกอุตสาหกรรมเครื่องจักรกล

สถาบันเหล็กและเหล็กกล้าแห่งประเทศไทย

อาคารสำนักพัฒนาอุตสาหกรรมรายสาขา ชั้น 1-2 ซอยตรีมิตร

ถ.พระราม 4 แขวงพระโขนง เขตคลองเตย กรุงเทพฯ 10110

โทรศัพท์ : 02-712-4402-7



<http://miu.isit.or.th>



MIU
MACHINERY
INTELLIGENCE UNIT

ภาวะอุตสาหกรรมเครื่องจักรกล เดือนธันวาคม ปี 2567

Mill Baht	Jan	Feb	Mar	Apr	May	Jun	Jul	Aug	Sep	Oct	Nov	Dec
Import												
2566	39,711	31,168	45,185	40,090	42,426	46,831	41,814	44,452	38,512	40,611	45,016	36,916
2567	39,862	42,354	33,959	43,370	43,772	40,239	51,002	44,715	41,637	45,627	46,058	47,949
Export												
2566	20,511	22,167	23,523	17,572	19,749	24,809	21,303	23,198	25,518	22,579	23,925	21,114
2567	21,034	21,895	24,716	29,357	25,131	28,458	24,787	31,246	27,987	30,794	26,192	36,916

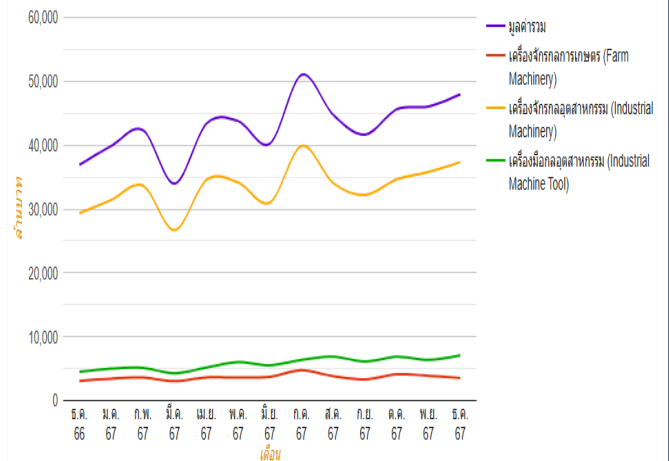
มูลค่าการค้าอุตสาหกรรมเครื่องจักรกล

การนำเข้า มีมูลค่าการนำเข้าอยู่ที่ 47,949 ล้านบาท โดยหมวดเครื่องจักรกลการเกษตร มีมูลค่าการนำเข้าอยู่ที่ 3,537 ล้านบาท หดตัวเมื่อเทียบกับเดือนก่อนหน้าร้อยละ 8.8 และเมื่อเทียบกับช่วงเดียวกันของปีก่อน ขยายตัวร้อยละ 15.4 ด้านหมวดเครื่องจักรกลอุตสาหกรรม มีมูลค่าการนำเข้าอยู่ที่ 37,352 ล้านบาท ขยายตัวเมื่อเทียบกับเดือนก่อนหน้าร้อยละ 4.3 และเมื่อเทียบกับช่วงเดียวกันของปีก่อน ขยายตัวร้อยละ 27.3 ในขณะที่หมวดเครื่องมือกล มีมูลค่าอยู่ที่ 7,061 ล้านบาท ขยายตัวเมื่อเทียบกับเดือนก่อนหน้า ร้อยละ 10.8 และเมื่อเทียบกับช่วงเดียวกันของปีก่อน ขยายตัวร้อยละ 56.8

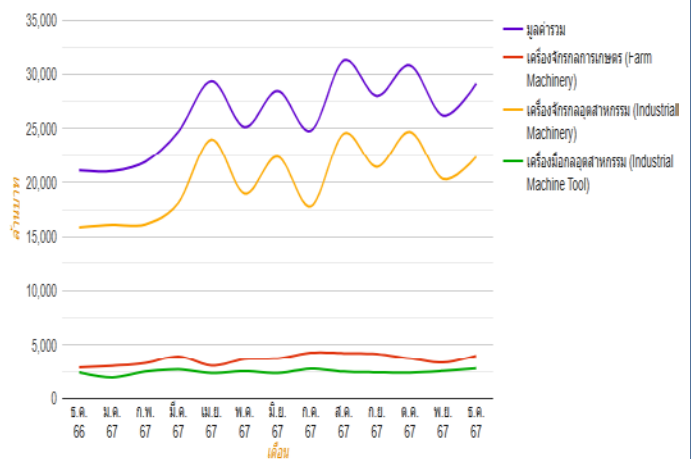
การส่งออก มีมูลค่าการส่งออกอยู่ที่ 29,128 ล้านบาท โดยหมวดเครื่องจักรกลการเกษตร มีมูลค่าอยู่ที่ 3,985 ล้านบาท ขยายตัวเมื่อเทียบกับเดือนก่อนหน้า ร้อยละ 19.4 และขยายตัวเมื่อเทียบกับช่วงเดียวกันของปีก่อน ร้อยละ 39.4 ด้านหมวดเครื่องจักรกลอุตสาหกรรม มีมูลค่าอยู่ที่ 22,363 ล้านบาท ขยายตัวเมื่อเทียบกับเดือนก่อนหน้าร้อยละ 10.1 และขยายตัวเมื่อเทียบกับช่วงเดียวกันของปีก่อน ร้อยละ 41.1 ในขณะที่หมวดเครื่องมือกล มีมูลค่าอยู่ที่ 2,781 ล้านบาท ขยายตัวเมื่อเทียบกับเดือนก่อนหน้า ร้อยละ 9.5 และขยายตัวเมื่อเทียบกับช่วงเดียวกันของปีก่อน ร้อยละ 15.6

ดุลการค้า เครื่องจักรกลของไทยในเดือนนี้ ดุลการค้าขาดดุลอยู่ที่ 11,033 ล้านบาท

มูลค่าการนำเข้า ธันวาคม 2566 - ธันวาคม 2567



มูลค่าการส่งออก ธันวาคม 2566 - ธันวาคม 2567



ภาวะอุตสาหกรรมเครื่องจักรกลการเกษตร เดือนธันวาคม ปี 2567

Agricultural M.	Jan	Feb	Mar	Apr	May	Jun	Jul	Aug	Sep	Oct	Nov	Dec
Import												
2566	3,823	3,266	3,721	3,855	3,779	4,295	3,732	3,829	3,655	3,449	3,333	3,069
2567	3,433	3,591	3,040	3,631	3,609	3,728	4,742	3,804	3,323	4,116	3,878	3,537
Export												
2566	3,235	3,290	3,777	2,548	2,773	2,856	2,926	3,089	3,982	3,235	3,187	2,859
2567	3,020	3,271	3,915	3,035	3,647	3,730	4,265	4,228	4,148	3,717	3,338	3,985

มูลค่าการค้าเครื่องจักรกลการเกษตร

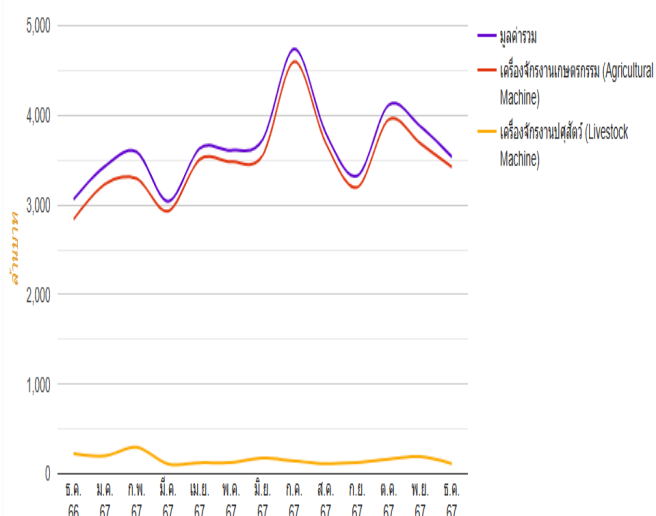
การนำเข้า มีมูลค่าอยู่ที่ 3,537 ล้านบาท หดตัวเมื่อเทียบกับเดือนก่อนหน้า ร้อยละ 8.8 และเมื่อเทียบกับช่วงเดียวกันของปีก่อน ขยายร้อยละ 15.4 โดยสินค้าที่มีมูลค่าการนำเข้าสูงสุด ได้แก่ เครื่องบำรุงรักษา และส่วนประกอบ อยู่ที่ 1,964 ล้านบาท

การส่งออก มีมูลค่าอยู่ที่ 3,985 ล้านบาท ขยายตัวเมื่อเทียบกับเดือนก่อนหน้า ร้อยละ 19.4 และเมื่อเทียบกับช่วงเดียวกันของปีก่อน ขยายตัวร้อยละ 39.4 โดยสินค้าที่มีมูลค่าการส่งออกสูงสุด ได้แก่ เครื่องบำรุงรักษา และส่วนประกอบ อยู่ที่ 1,251 ล้านบาท

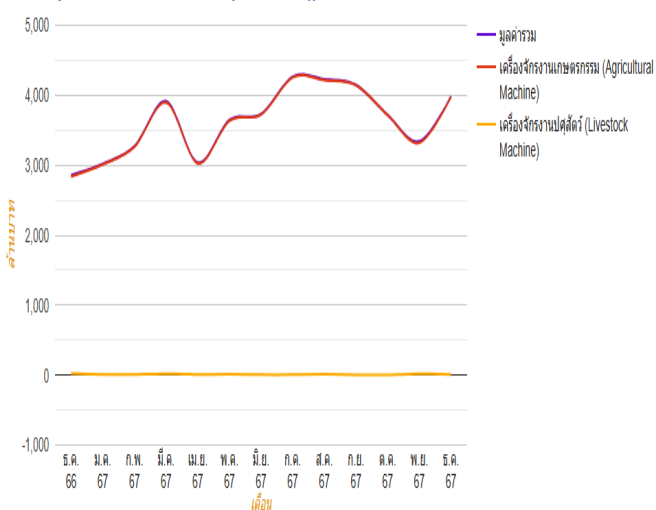
ดุลการค้า เครื่องจักรกลการเกษตรของไทยในเดือนนี้ ดุลการค้า เกินดุลอยู่ที่ 448 ล้านบาท



มูลค่าการนำเข้าเครื่องจักรกลการเกษตร (Farm Machinery) ธันวาคม 2566 - ธันวาคม 2567



มูลค่าการส่งออกเครื่องจักรกลการเกษตร (Farm Machinery) ธันวาคม 2566 - ธันวาคม 2567



ภาวะอุตสาหกรรมเครื่องจักรกลอุตสาหกรรม เดือนธันวาคม ปี 2567

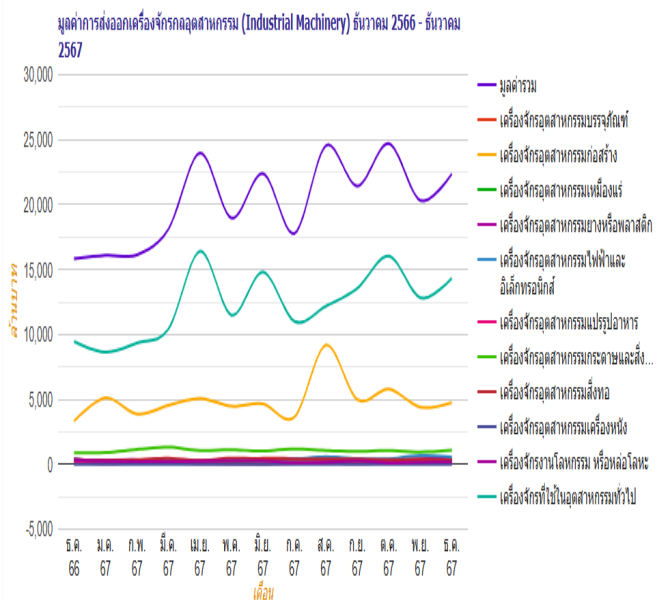
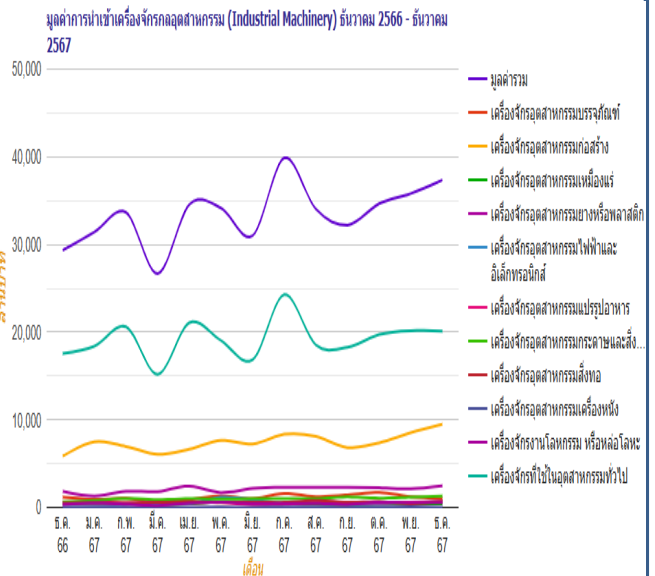
Industrial M.	Jan	Feb	Mar	Apr	May	Jun	Jul	Aug	Sep	Oct	Nov	Dec
Import												
2566	30,266	24,049	36,139	32,162	34,355	37,252	33,019	34,935	29,859	32,110	35,954	29,348
2567	31,418	33,653	26,665	34,563	34,153	30,993	39,882	34,041	32,196	34,653	35,805	37,352
Export												
2565	15,083	16,374	16,729	12,923	14,741	19,226	16,116	17,716	19,051	17,098	18,410	15,850
2567	16,086	16,134	18,117	23,985	18,957	22,392	17,778	24,542	21,434	24,699	20,315	22,363

มูลค่าการค้าเครื่องจักรกลอุตสาหกรรม

การนำเข้า มีมูลค่าอยู่ที่ 37,352 ล้านบาท ขยายตัวเมื่อเทียบกับเดือนก่อนหน้าร้อยละ 4.3 และเมื่อเทียบกับช่วงเดียวกันของปีก่อน ขยายตัวร้อยละ 27.3 โดยสินค้าที่มีมูลค่าการนำเข้าสูงสุด ได้แก่ เครื่องกังหันไอพ่น และส่วนประกอบ (เครื่องจักรใช้ในอุตสาหกรรมทั่วไป) อยู่ที่ 6,281 ล้านบาท

การส่งออก มีมูลค่าอยู่ที่ 22,363 ล้านบาท ขยายตัวเมื่อเทียบกับเดือนก่อนหน้าร้อยละ 10.1 และขยายตัวเมื่อเทียบกับช่วงเดียวกันของปีก่อน ร้อยละ 41.1 โดยสินค้าที่มีมูลค่าการส่งออกสูงสุด ได้แก่ เครื่องกังหันไอพ่น และส่วนประกอบ (เครื่องจักรใช้ในอุตสาหกรรมทั่วไป) อยู่ที่ 6,050 ล้านบาท

ดุลการค้า เครื่องจักรอุตสาหกรรมของไทยในเดือนนี้ ดุลการค้าขาดดุลอยู่ที่ 14,989 ล้านบาท



ภาวะอุตสาหกรรมเครื่องมือกล เดือนธันวาคม ปี 2567

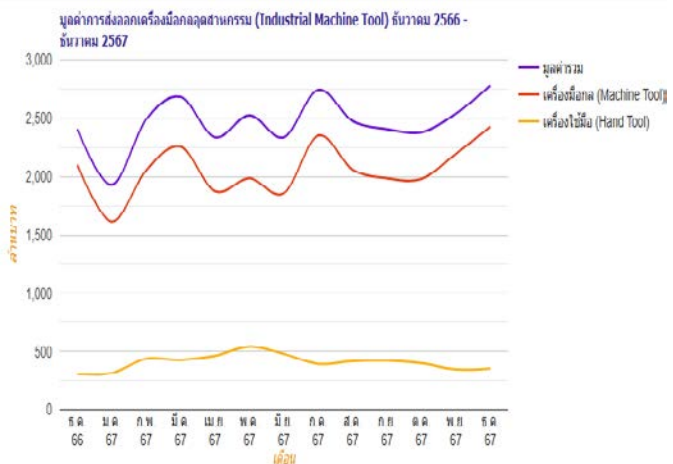
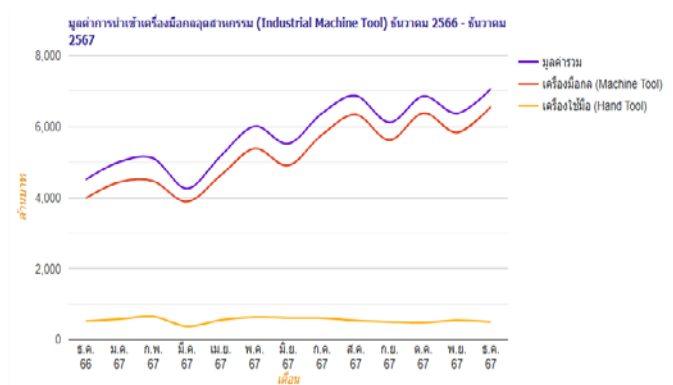
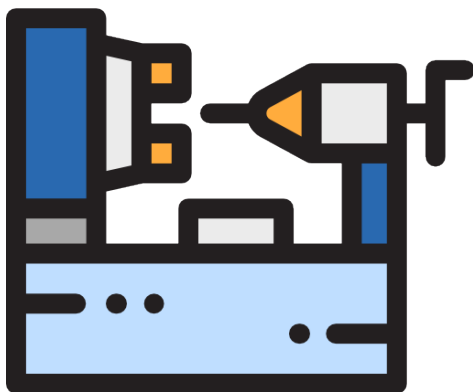
Machine Tools	Jan	Feb	Mar	Apr	May	Jun	Jul	Aug	Sep	Oct	Nov	Dec
Import												
2566	5,623	3,853	5,325	4,073	4,292	5,283	5,063	5,688	4,997	5,053	5,729	4,504
2567	5,010	5,111	4,255	5,176	6,010	5,517	6,379	6,871	6,118	6,858	6,375	7,061
Export												
2566	2,193	2,503	3,017	2,101	2,236	2,727	2,262	2,394	2,485	2,246	2,328	2,405
2567	1,928	2,490	2,683	2,336	2,527	2,336	2,744	2,476	2,406	2,378	2,539	2,781

มูลค่าการค้าเครื่องมือกล

การนำเข้า มีมูลค่าอยู่ที่ 7,061 ล้านบาท ขยายตัวเมื่อเทียบกับเดือนก่อนหน้าร้อยละ 10.8 และขยายตัวเมื่อเทียบกับปีก่อนหน้าร้อยละ 56.8 โดยสินค้าที่มีมูลค่าการนำเข้าสูงสุด ได้แก่ หีบแบบหล่อแก้ว โลหะ ยาง และพลาสติก (เครื่องมือกล) อยู่ที่ 1,787 ล้านบาท

การส่งออก มีมูลค่าอยู่ที่ 2,781 ล้านบาท ขยายตัวเมื่อเทียบกับเดือนก่อนหน้าร้อยละ 9.5 และขยายตัวเมื่อเทียบกับปีก่อนหน้าร้อยละ 15.6 โดยสินค้าที่มีมูลค่าการส่งออกสูงสุด ได้แก่ หีบแบบหล่อแก้ว โลหะ ยาง และพลาสติก (เครื่องมือกล) อยู่ที่ 646 ล้านบาท

ตุลการค้ำ เครื่องมือกลของไทยในเดือนนี้ ตูลการค้ำขาดดุลอยู่ที่ 4,280 ล้านบาท



โครงการที่ได้รับการส่งเสริมการลงทุนจาก BOI เดือนธันวาคม ปี 2567

โครงการที่ได้รับการส่งเสริมการลงทุนจำนวน 19 โครงการ โดยมีรายละเอียดดังนี้

ลำดับ	บริษัท	ที่ตั้งโครงการ/สถานที่ติดต่อ	ผลิตภัณฑ์/ประเภทกิจการ	สัญชาติ/การร่วมทุน	วันอนุมัติ
1	เอสพีไอเอ (ประเทศไทย) จำกัด SPEA (THAILAND) COMPANY LIMITED	(กรุงเทพฯ) 554/63-64 อาคารสกาย ไนน์ เซ็นเตอร์ ชั้น 12 เอ ยูนิต 04-05 ถ.อโศก-ดินแดง แขวงดิน แดง เขตดินแดง กรุงเทพฯ	ซ่อมแซมชิ้นส่วนสำคัญ ของเครื่องจักรที่มีความ แม่นยำสูง (3.1.5.3)	ไทย อิตาลี	ผลการประชุม คณะกรรมการพิจารณา โครงการ ครั้งที่ 46/2567 วันจันทร์ที่ 2 ธันวาคม 2567
2	ยังไม่ได้จัดตั้งบริษัท	(จ.ชลบุรี) ไม่ระบุ	ผลิตแม่พิมพ์และการ ซ่อมแซม แม่พิมพ์ที่ผลิตเอง (3.1.2)	จีน	ผลการประชุม คณะกรรมการพิจารณา โครงการ ครั้งที่ 46/2567 วันจันทร์ที่ 2 ธันวาคม 2567
3	ยังไม่ได้จัดตั้งบริษัท	(จ.ชลบุรี) ไม่ระบุ	ผลิตชิ้นส่วนสำหรับ เครื่องจักร (3.1.2)	จีน	ผลการประชุม คณะกรรมการพิจารณา โครงการ ครั้งที่ 46/2567 วันจันทร์ที่ 2 ธันวาคม 2567
4	บิวายเอช นิว เทคโนโลยี จำกัด BYH NEW TECHNOLOGY COMPANY LIMITED	(จ.ชลบุรี) 7 ซ.พัฒนาการ 69 แยก 2-3-4 แขวงประเวศ เขต ประเวศ กรุงเทพฯ	ผลิตชิ้นส่วนอุปกรณ์ สำหรับ เครื่องจักรอุตสาหกรรม และชิ้นส่วน โลหะสำหรับยานยนต์ (3.1.2 / 3.5.17)	สิงคโปร์	ผลการประชุม คณะกรรมการ พิจารณาโครงการ ครัง ที่ 44/2567 วันอังคาร ที่ 3 ธันวาคม 2567

โครงการที่ได้รับการส่งเสริมการลงทุนจาก BOI เดือนธันวาคม ปี 2567

โครงการที่ได้รับการส่งเสริมการลงทุนจำนวน 19 โครงการ โดยมีรายละเอียดดังนี้

ลำดับ	บริษัท	ที่ตั้งโครงการ/สถานที่ติดต่อ	ผลิตภัณฑ์/ประเภทกิจการ	สัญชาติ/การร่วมทุน	วันอนุมัติ
5	ยังไม่ได้จัดตั้งบริษัท	(จ.สมุทรสาคร) ไม่ระบุ	ผลิตเครื่องจักรที่ใช้ในอุตสาหกรรมและแม่พิมพ์ (3.1.2 / 3.1.3)	จีน	ผลการประชุมคณะกรรมการพิจารณาโครงการ ครั้งที่ 47/2567 วันจันทร์ที่ 9 ธันวาคม 2567
6	นากาโน่ เอ็นจิเนียริง (ประเทศไทย) จำกัด NAGANO ENGINEERING (THAILAND) COMPANY LIMITED	(จ.ระยอง) 500/16 หมู่ 3 ต.ตาสีทรี อ.ปลวกแดง จ.ระยอง	ผลิตชิ้นส่วนจับยึดเครื่องมือตัดสำหรับเครื่องจักร (3.1.2)	ญี่ปุ่น	ผลการประชุมคณะกรรมการพิจารณาโครงการ ครั้งที่ 47/2567 วันจันทร์ที่ 9 ธันวาคม 2567
7	เพรส คราฟท์ (ประเทศไทย) จำกัด PRESS CRAFT (THAILAND) COMPANY LIMITED	(จ.นครราชสีมา) 178 หมู่ 5 ต.กลางดง อ.ปากช่อง จ.นครราชสีมา	ผลิตแม่พิมพ์และการซ่อมแซมแม่พิมพ์ที่ผลิตเอง และชิ้นส่วนโลหะ (3.1.2 / 5.4.11.5)	ฮ่องกง ไทย	ผลการประชุมคณะกรรมการพิจารณาโครงการ ครั้งที่ 48/2567 วันจันทร์ที่ 16 ธันวาคม 2567
8	มิตซูบิชิ เอลเลเวเตอร์ เอเชีย จำกัด MITSUBISHI ELEVATOR ASIA COMPANY LIMITED	(จ.ชลบุรี) 700/86 นิคมอุตสาหกรรม-อมตะซิตี้ ชลบุรี หมู่ 6 ถ.เทพรัตน์ ต.ดอนหัวฬ่อ อ.เมือง จ.ชลบุรี	ผลิตลิฟท์ บันไดเลื่อน และชิ้นส่วนประกอบของลิฟท์และบันไดเลื่อน (3.1.2)	เยอรมนี	ผลการประชุมคณะกรรมการพิจารณาโครงการ ครั้งที่ 48/2567 วันจันทร์ที่ 16 ธันวาคม 2567

โครงการที่ได้รับการส่งเสริมการลงทุนจาก BOI เดือนธันวาคม ปี 2567

โครงการที่ได้รับการส่งเสริมการลงทุนจำนวน 19 โครงการ โดยมีรายละเอียดดังนี้

ลำดับ	บริษัท	ที่ตั้งโครงการ/สถานที่ติดต่อ	ผลิตภัณฑ์/ประเภทกิจการ	สัญชาติ/การร่วมทุน	วันอนุมัติ
9	ยังไม่ได้จัดตั้งบริษัท	(จ.ชลบุรี) ไม่ระบุ	ผลิตอุปกรณ์เครื่องจักร (3.1.3)	จีน	ผลการประชุม คณะกรรมการพิจารณา โครงการ ครั้งที่ 48/2567 วันจันทร์ที่ 16 ธันวาคม 2567
10	โอทีอาร์ วีล เอ็นจิเนียริง (ไทยแลนด์) จำกัด OTR WHEEL ENGINEERING (THAILAND) COMPANY LIMITED	(จ.ชลบุรี) 222 หมู่ 2 ต.หนองบอน แดง อ.บ้านบึง จ.ชลบุรี	ผลิตชิ้นส่วนอุปกรณ์ สำหรับเครื่องจักร (3.1.2)	สหรัฐอเมริกา	ผลการประชุม คณะกรรมการพิจารณา โครงการ ครั้งที่ 48/2567 วันจันทร์ที่ 16 ธันวาคม 2567
11	ทรานส์เวิลด์ (ประเทศ ไทย) จำกัด TRANSWORLD (THAILAND) COMPANY LIMITED	(จ.ชลบุรี) 58/117 ซ.รามคำแหง 3 แขวงสวนหลวง เขตสวน หลวง กรุงเทพฯ	ผลิตอุปกรณ์อัตโนมัติ และการซ่อมแซมอุปกรณ์ อัตโนมัติที่ผลิตเอง (3.1.4)	สิงคโปร์ ไต้หวัน	ผลการประชุม คณะกรรมการพิจารณา โครงการ ครั้งที่ 48/2567 วันจันทร์ที่ 16 ธันวาคม 2567
12	หงเซียง เพาเวอร์ แม ชชีนเนอรี (ไทยแลนด์) จำกัด HONGXIANG POWER MACHINERY (THAILAND) COMPANY LIMITED	(จ.ชลบุรี) 700/914 หมู่ 3 ต.หนอง กะขะ อ.พานทอง จ.ชลบุรี	ผลิตชิ้นส่วนอุปกรณ์ สำหรับเครื่องจักร อุตสาหกรรม (3.1.2)	จีน สิงคโปร์	ผลการประชุม คณะกรรมการพิจารณา โครงการ ครั้งที่ 48/2567 วันจันทร์ที่ 16 ธันวาคม 2567
13	มิราโคทติ้ง นิว แมทที เรียล เทคโนโลยี (ประเทศ ไทย) จำกัด MIRACOATING NEW MATERIAL TECHNOLOGY (THAILAND) COMPANY LIMITED	(จ.ชลบุรี) 184 หมู่ 5 ต.นาวังหิน อ.พนัสนิคม จ.ชลบุรี	ผลิตอุปกรณ์สำหรับ เครื่องจักร (3.1.2)	จีน	ผลการประชุม คณะกรรมการพิจารณา โครงการ ครั้งที่ 48/2567 วันจันทร์ที่ 16 ธันวาคม 2567

โครงการที่ได้รับการส่งเสริมการลงทุนจาก BOI เดือนธันวาคม ปี 2567

โครงการที่ได้รับการส่งเสริมการลงทุนจำนวน 19 โครงการ โดยมีรายละเอียดดังนี้

ลำดับ	บริษัท	ที่ตั้งโครงการ/สถานที่ติดต่อ	ผลิตภัณฑ์/ประเภทกิจการ	สัญชาติ/การร่วมทุน	วันอนุมัติ
14	อินโนเทค (ไทยแลนด์) จำกัด INVOTECH (THAILAND) COMPANY LIMITED	(จ.ระยอง) 99/112 หมู่ 8 หมู่บ้าน โกลเด้นทาวน์ 2 ปิ่น เกล้า-จรัญ ต.บางกรวย อ.บางกรวย จ.นนทบุรี	ผลิต Scroll Compressor สำหรับเครื่องจักร อุตสาหกรรม (3.1.3)	จีน สิงคโปร์	ผลการประชุม คณะอนุกรรมการ พิจารณาโครงการ ครั้งที่ 45/2567 วันอังคาร ที่ 17 ธันวาคม 2567
15	ริโก้ อะเบรซีฟส์ (ไทย แลนด์) จำกัด RIGO ABRASIVES (THAILAND) COMPANY LIMITED	(จ.ฉะเชิงเทรา) 279/2 หมู่ 8 ต.แปลงยาว อ.แปลงยาว จ. ฉะเชิงเทรา	ผลิต Flap Disc (3.1.3)	จีน	ผลการประชุม คณะทำงานพิจารณา โครงการ ครั้งที่ 49/2567 วันจันทร์ที่ 23 ธันวาคม 2567
16	เอ็ม-ครีเอชั่น อินเทลลิ เจนท์ อีควิปเมนท์ (ไทย แลนด์) จำกัด M-CREATION INTELLIGENT EQUIPMENT (THAILAND) COMPANY LIMITED	(จ.ปราจีนบุรี) 202 ซ.อ่อนนุช 40 แขวงอ่อนนุช เขตสวน หลวง กรุงเทพฯ	ผลิต Laser Cutting Machine และ Laser Marking Machine (3.1.3)	จีน	ผลการประชุม คณะทำงานพิจารณา โครงการ ครั้งที่ 49/2567 วันจันทร์ที่ 23 ธันวาคม 2567
17	ดุนัน เมทัลส์ (ประเทศไทย) จำกัด DUNAN METALS (THAILAND) COMPANY LIMITED	(จ.ระยอง) 7/278 หมู่ 6 ต.มาบยาง พร อ.ปลวกแดง จ.ระยอง	ผลิตชิ้นส่วนอุปกรณ์ สำหรับเครื่องจักร (3.1.2)	จีน	ผลการประชุม คณะทำงานพิจารณา โครงการ ครั้งที่ 49/2567 วันจันทร์ที่ 23 ธันวาคม 2567
18	ฟูจิเซโกะ (ไทยแลนด์) จำกัด FUJISEIKO (THAILAND) COMPANY LIMITED	(จ.พระนครศรีอยุธยา) 101 หมู่ 1 นิคม อุตสาหกรรม- ไฮเทค ถ.สายเอเชีย กม.59-60 ต.บ้านเลน อ.บางปะอิน จ.พระนครศรีอยุธยา	ผลิต PCD Cutting Tools, Carbide Cutting Tools และ Bite and Insert (3.1.2)	ไทย เยอรมัน	ผลการประชุม คณะทำงานพิจารณา โครงการ ครั้งที่ 49/2567 วันจันทร์ที่ 23 ธันวาคม 2567

โครงการที่ได้รับการส่งเสริมการลงทุนจาก BOI เดือนธันวาคม ปี 2567

โครงการที่ได้รับการส่งเสริมการลงทุนจำนวน 19 โครงการ โดยมีรายละเอียดดังนี้

ลำดับ	บริษัท	ที่ตั้งโครงการ/สถานที่ติดต่อ	ผลิตภัณฑ์/ประเภทกิจการ	สัญชาติ/การร่วมทุน	วันอนุมัติ
19	วัฒนไพศาลเอ็นยีเนียริ่ง จำกัด VATANA PHAISAL ENGINEERING COMPANY LIMITED	(จ.ปราจีนบุรี / จ.ระยอง / จ.ชลบุรี) 368 หมู่ 6 ถ.สุขุมวิท ต.สำโรงเหนือ อ.เมือง จ.สมุทรปราการ	ผลิตเครื่องจักร และ อุปกรณ์ (3.1.2)	ไทย อิตาลี	ผลการประชุม คณะทำงานพิจารณา โครงการ ครั้งที่ 49/2567 วันจันทร์ที่ 23 ธันวาคม 2567



- ดัชนีราคาสินค้าเข้า
- ดัชนีมูลค่าสินค้าเข้า
- สินค้าเข้าประเภทสินค้าอุตสาหกรรม
- มูลค่าการนำเข้าวัตถุดิบและสินค้าขั้นกลาง
- สินค้าคงทน
- ยอดขายสินค้าขั้นกลาง

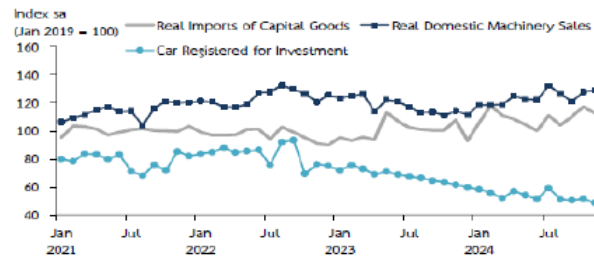
จากข้อมูลเดือนพฤศจิกายน 2567 ระบบเตือนภัยอุตสาหกรรมเครื่องจักรกลไทย “ส่งสัญญาณไม่ปกติในระยะรุนแรง”

จึงคาดว่าภาวะอุตสาหกรรมเครื่องจักรกลไทย เดือนเมษายน 2568 อยู่ในภาวะไม่ปกติในระยะรุนแรง

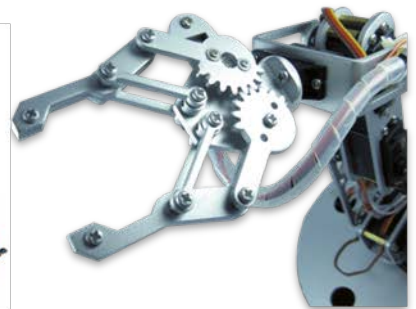
ตัวประกอบประกอบที่ส่งสัญญาณเตือนไม่ปกติในระยะรุนแรง (แดง)

- ยอดขายสินค้าขั้นกลาง อัตราการขยายตัวในเดือนพฤศจิกายน ส่งสัญญาณไม่ปกติระยะรุนแรง
- ดัชนีราคาสินค้าเข้า อัตราการขยายตัวในเดือนพฤศจิกายน ส่งสัญญาณไม่ปกติระยะรุนแรง
- ดัชนีมูลค่าสินค้าเข้า อัตราการขยายตัวในเดือนพฤศจิกายน ส่งสัญญาณไม่ปกติระยะรุนแรง
- สินค้าเข้าประเภทสินค้าอุตสาหกรรม อัตราการขยายตัวในเดือนพฤศจิกายน ส่งสัญญาณไม่ปกติระยะรุนแรง
- มูลค่าการนำเข้าวัตถุดิบและสินค้าขั้นกลาง อัตราการขยายตัวในเดือนพฤศจิกายน ส่งสัญญาณไม่ปกติระยะรุนแรง
- สินค้าคงทน อัตราการขยายตัวในเดือนพฤศจิกายน ส่งสัญญาณไม่ปกติระยะรุนแรง

Investment in Machinery and Equipment



Note: All data is in real terms.
Source: Department of Land Transport, Customs Department, Revenue Department, calculated by Bank of Thailand



Research and Technology

Article Title Wind Turbine Blade Design

Author Peter J. Schubel , Richard J. Crossley

Year 2024

Abstract A detailed review of the current state-of-art for wind turbine blade design is presented, including theoretical maximum efficiency, propulsion, practical efficiency, HAWT blade design, and blade loads. The review provides a complete picture of wind turbine blade design and shows the dominance of modern turbines almost exclusive use of horizontal axis rotors. The aerodynamic design principles for a modern wind turbine blade are detailed, including blade plan shape/quantity, aerofoil selection and optimal attack angles. A detailed review of design loads on wind turbine blades is offered, describing aerodynamic, gravitational, centrifugal, gyroscopic and operational conditions.

Source 10.3390/en5093425

Research and Technology

ชื่อบทความ การออกแบบใบพัดกังหันลม

ผู้เขียน Peter J. Schubel , Richard J. Crossley

ปี 2024

บทนำ บทความโดยละเอียดเกี่ยวกับสถานะปัจจุบันของการออกแบบใบพัดกังหันลม ซึ่งรวมถึงประสิทธิภาพสูงสุดในเชิงทฤษฎี ระบบขับเคลื่อน ประสิทธิภาพในทางปฏิบัติ การออกแบบใบพัด HAWT และภาระของใบพัด บทความนี้ให้ภาพรวมที่สมบูรณ์ของการออกแบบใบพัดกังหันลม และแสดงให้เห็นถึงความโดดเด่นของกังหันลมสมัยใหม่ที่ใช้โรเตอร์แกนแนวนอนเกือบทั้งหมด หลักการออกแบบอากาศพลศาสตร์สำหรับใบพัดกังหันลมสมัยใหม่มีรายละเอียด รวมถึงรูปร่าง/ปริมาณของแผนผังใบพัด การเลือกแอโรพอยล์ และมุมโจมตีที่เหมาะสมที่สุด บทวิจารณ์โดยละเอียดเกี่ยวกับภาระการออกแบบบนใบพัดกังหันลมจะอธิบายเกี่ยวกับอากาศพลศาสตร์ แรงโน้มถ่วง แรงเหวี่ยง ใจโรสโคปิก และสภาวะการทำงาน

Source 10.3390/en5093425

ชาวไร้อ้อย-โรงงานน้ำตาล ช่วยลด PM2.5 ทบสถิติอ้อยเผาต่ำสุดในประวัติศาสตร์



นายเอกนัฏ พร้อมพันธุ์ รมว.อุตสาหกรรม เปิดเผยว่า หลังจากกระทรวงฯ ได้ขอความร่วมมือโรงงานน้ำตาลทั่วประเทศ ให้รับเฉาะอ้อยสดเข้าหีบ โดยชะลอ ระวัง ยับยั้ง และยุติการเผาไร้อ้อย พร้อมทั้งยุติการรับอ้อยเผาเข้าหีบ ตามแนวทางมาตรการป้องกันและแก้ไขปัญหาหมอกพิษทางอากาศ (ฝุ่นละออง PM 2.5) ของนายกรัฐมนตรีและมติคณะรัฐมนตรี (ครม.) เมื่อวันที่ 7 ม.ค.68 ที่ให้ผู้ประกอบการอ้อยและน้ำตาลทราย งดการรับซื้ออ้อยเผาโดยเด็ดขาด

ส่งผลให้สถิติการผลิตอ้อยและน้ำตาลทราย ฤดูกาลผลิต 2567/2568 ของโรงงานน้ำตาล 58 แห่งทั่วประเทศ ณ วันที่ 26 ม.ค.68 พบว่า ชาวไร้อ้อยและโรงงานน้ำตาลทั่วประเทศ ให้ความร่วมมือตัดและรับอ้อยเผาเข้าหีบต่ำสุดในประวัติศาสตร์ ลดลงใกล้เคียง 10% ดันอ้อยสดพุ่ง 90% ของปริมาณการรับอ้อยเข้าหีบทั้งหมด ส่งผลให้ภาคตะวันออกเฉียงเหนือ ตอนบนไล่เรียงลงมาถึงภาคกลาง มีค่าคุณภาพอากาศที่ดีขึ้น ฝุ่นพิษ PM2.5 ลดลง ทำให้ประชาชนมีความมั่นใจในการออกมาทำกิจกรรมทางเศรษฐกิจนอกบ้านเพิ่มมากขึ้น

รมว.อุตสาหกรรม กล่าวว่า หากชาวไร้อ้อย และโรงงานน้ำตาลทั่วประเทศ ทั้ง 58 โรงงาน ให้ความร่วมมือกับภาครัฐในการรักษามาตรฐานลดการตัดและรับอ้อยเผาอย่างต่อเนื่อง อุตสาหกรรมอ้อยและน้ำตาลทราย จะเป็นเป็นส่วนหนึ่งในการไม่ซ้ำเติมให้ค่าดัชนีคุณภาพอากาศสูงขึ้น และมีส่วนช่วยให้ประชาชนได้รับอากาศบริสุทธิ์ ใช้ชีวิตประจำวันและทำกิจกรรมกลางแจ้งตามปกติ

ข่าวสารอุตสาหกรรม

"ขอบคุณไปยังผู้บริหารโรงงานน้ำตาล และเกษตรกรชาวไร่อ้อยกว่า 90% ที่ให้ความร่วมมือไม่รับซื้ออ้อยเผา และไม่เผาอ้อย ตั้งแต่ช่วงปีใหม่เป็นต้นมา สะท้อนจากสถิติอ้อยเผาที่ลดลง และยังคงมีแนวโน้มลดลงเหลือตัวเลขหลักเดียว ซึ่งถือเป็นส่วนหนึ่งที่จะช่วยให้คนไทยอยู่ในสิ่งแวดล้อมที่ดี อากาศบริสุทธิ์ และขอความร่วมมือในการรักษามาตรฐานลดการรับอ้อยเผาอย่างต่อเนื่องตลอดฤดูหีบอ้อยนี้ เพื่อช่วยกันคืน "อากาศสะอาด ลดฝุ่น PM 2.5" ให้กับสังคมไทย และเปลี่ยนผ่านอุตสาหกรรมอ้อยและน้ำตาลทรายให้เป็นอุตสาหกรรมรักษ์โลก ที่ลดการปลดปล่อยก๊าซเรือนกระจก สอดรับกับกติกาสากล สอดคล้องกับนโยบายของรัฐบาล" นายเอกนัฏ กล่าว

THAILAND MACHINERY OUTLOOK

Contact Us



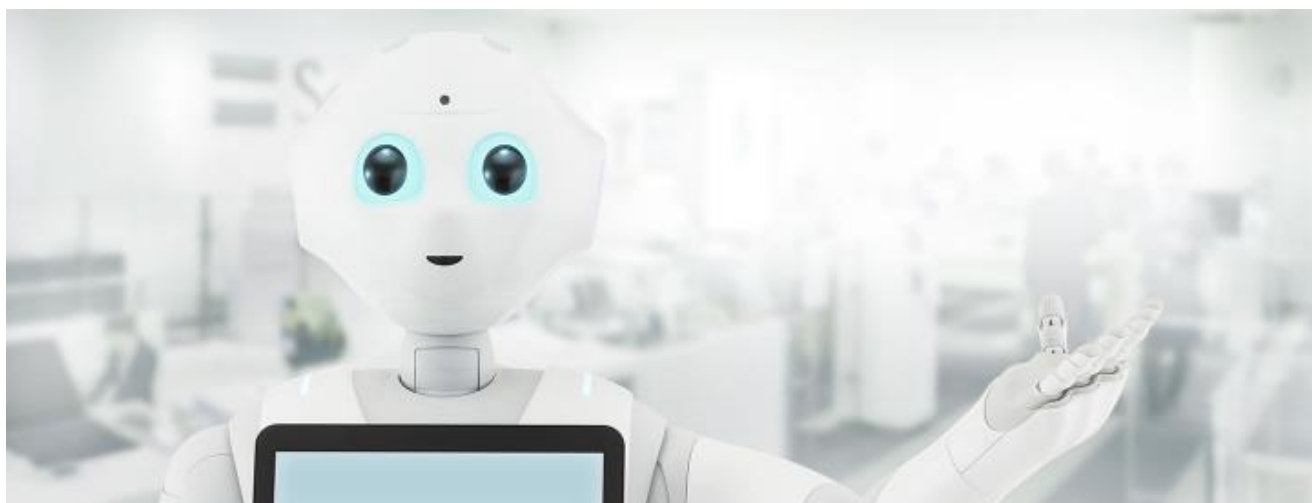
THAILAND MACHINERY OUTLOOK

แผนกข้อมูลและวิเคราะห์อุตสาหกรรม

โทร 02 712 4402-7 ต่อ 211

E-mail: miu@isit.or.th

!!! สนใจประชาสัมพันธ์ข่าวสารหรือกิจกรรมต่างๆ ของบริษัท ติดต่อทีมงาน MIU ได้ที่ โทร 02-712-4402-7 ต่อ 110



<http://miu.isit.or.th>



MIU
MACHINERY
INTELLIGENCE UNIT