



THAILAND MACHINERY OUTLOOK

October

2024



ภาวะเศรษฐกิจไทย

- ภาวะเศรษฐกิจไทยเดือนตุลาคม ปี 2567 3

ภาวะอุตสาหกรรมเครื่องจักรกลไทย

- มูลค่าการนำเข้า-ส่งออก และดุลการค้าเครื่องจักรกลของไทย
เดือนตุลาคมปี 2567 7
- มูลค่าการนำเข้า-ส่งออก และดุลการค้าเครื่องจักรกลการเกษตร
ของไทยเดือนตุลาคมปี 2567 8
- มูลค่าการนำเข้า-ส่งออก และดุลการค้าเครื่องจักรอุตสาหกรรม
ของไทยเดือนตุลาคมปี 2567 9
- มูลค่าการนำเข้า-ส่งออก และดุลการค้าเครื่องมือกลของไทย
เดือนตุลาคมปี 2567 10

ข้อมูลด้านการส่งเสริมการลงทุน

- โครงการเกี่ยวอุตสาหกรรมเครื่องจักรกลที่ได้รับการส่งเสริมการลงทุน
เดือนตุลาคมปี 2567 11

ความรู้ และข่าวสาร

- Research and Technology 14
- ข่าวสารอุตสาหกรรม 16



ที่ปรึกษา

ประภัทร รณเกียรติเมธา

ทีมงาน

ศิริศักดิ์ อางรัมย์สรवल

ติดต่อโฆษณา

ประชาสัมพันธ์

ศิริศักดิ์ อางรัมย์สรवल

02-712-4402-7

ต่อ 213

ภาวะเศรษฐกิจไทย เดือนตุลาคม ปี 2567

เศรษฐกิจไทย ในเดือนตุลาคมปรับตัวดีขึ้นจากเดือนก่อน จากรายรับภาคการท่องเที่ยวที่เพิ่มขึ้นต่อเนื่อง ประกอบกับการบริโภคภาคเอกชนปรับตัวดีขึ้น ส่วนหนึ่งได้รับผลดีจากมาตรการเงินโอน 10,000 บาท สอดคล้องกับกิจกรรมในภาคการค้า ที่เพิ่มขึ้น ด้านการผลิตภาคอุตสาหกรรมปรับตัวเพิ่มขึ้นตามการส่งออกที่ไม่รวมรถยนต์และอุปสงค์ในประเทศที่ปรับตัวดีขึ้น สำหรับการใช้จ่ายภาครัฐขยายตัวจากทั้งรายจ่ายประจำและรายจ่ายลงทุน อย่างไรก็ตาม เศรษฐกิจในบางภาคส่วนยังชะลอตัว จากปัญหาเชิงโครงสร้างและความสามารถในการแข่งขันที่ด้อยลง

การบริโภคภาคเอกชน ที่ซ้ดปรับจ้ยถุกถลลแล้วเพิ่มข้้นจากเดือนก่อนในทุกหมวด ส่วนหน้่งเป็นผลจากคอรกการกระตุ้นเศรฐฐกิจ (เงินโอน 10,000 บาท) โดยการใช้จ้ยเพิ่มข้้นใน 1) หมวดสินค้่าไม่คงทน จากปริมาณการใช้น้้ำมันและยอจ้ยห้ยสินค้่าอุปโภคบริโภค โดยเฉพาะเครื่องตุ้ม ขนมหบเค็ยว และยาสูบ 2) หมวดสินค้่าคงทน ตามยอจ้ยค้ยเบ็ยนรถจ้กรยานยนต์และยอจ้ยห้ยรถยนต์น้่งส่วนบุคคล 3) หมวดสินค้่าก้่งคงทน จากปริมาณการน้่าห้ยสิ่งทอและเครื่องน้่งห้ม โดยเฉพาะเสื้อฝ้่า และ 4) หมวดบริการ จากหมวดโรงแรมและภัตตาคาร สอดคล้องกับจ้นวนนักทอ่งเท็ยวไทยและการใช้จ้ยของนักทอ่งเท็ยวต่างชาตค้ที่เพิ่มข้้น ส้หรับค้ยนี้ความเช็่อมน้่งของผู้บริโภคปรับเพิ่มข้้นเล็กน้้อยจากคอรกการกระตุ้นเศรฐฐกิจของภาครฐฐและความก้งวลเท็ยวกับสถานการณ้่น้่าท้วมที่ลตลง

การลงทุนภาคเอกชน ที่ซ้ดปรับจ้ยถุกถลลแล้วเพิ่มข้้นจากเดือนก่อนในทุกหมวดหลัก โดยการลงทุน ด้านเครื่องจ้กรและอุปกรณ้์ปรับเพิ่มข้้นตาม 1) การน้่าห้ยสินค้่าทุน โดยเฉพาะหมวดเครื่องจ้กรเครื่องมอ้ที่ใช้ในงานท้่วไป มอเตอร์ไฟฟ้่า และเรือ 2) ยอจ้ยห้ยเครื่องจ้กรและอุปกรณ้์ในประเทศ จากเครื่องจ้กรและเครื่องมอ้ท้่วไป และ 3) ยอจ้ยค้ยเบ็ยนรถยนต์เจ็งพานิชย์เพิ่มข้้นตามรถแทรกเตอร์ ส้หรับการลงทุนด้านการก้อสร้างปรับเพิ่มข้้นจากยอจ้ยห้ย วัสดุก้อสร้าง ได้แก่ อิฐบล้ือก ซีเมนต์ และพื้นส้สำเร็จรูปคอนกรีต รวมถ้ถึงพื้นที่ได้รับอนุญาคท้อสร้างปรับค้ยข้้นจากพื้นที่ๆ เท็ยออยู่อ้ค้ยและเท็ยออุตสาหกรรมและโรงงาน

มูลค่าการส่งออกสินค้า ไม่รวมทอ่งค้่าที่ซ้ดปรับจ้ยถุกถลลแล้วทงตัวจากเดือนก่อน โดยเพิ่มข้้นในหมวดเครื่องจ้กรและอุปกรณ้์ ตามการส่งอออกห้มอ้แปลงไฟฟ้่าไปย้่งทวีปอเมริกาเหนือ และหมวดอิล้กทรอนค้ส์ ตามการส่งอออกฮ้ารตค้ยค้ยไปย้่งตลาดอ้เอเชียย ขณะท้การส่งอออกสินค้่าเกษตรและสินค้่าเกษตรแปรรูปลตลง หลังปัญหาการขาคคเลนอุปทาน ของประเทศค้ค้ลค้ลค้ยต่อเนือ่ง โดยเฉพาะการส่งออกน้้ำมันป้่าล้่มและยางไปอินเด็ย และน้่าตาลไปก้มพูชา รวมถ้ถึง หมวดยานยนต์ลตลงตามการส่งออกรถยนต์น้่งและรถกระบะไปย้่งตลาดอ้เอเชียยและออสเตรลลลล

รายได้เกษตรกร ขยายตัวจากระยะเด็ยวกันปีก้อนจากด้านราคาเป็นส้าคัญ ตามราคายางพาราและป้่าล้่มน้้ำมันที่ผลผลิตลตลง ประกอบกับอินโดนีเซียซ้่งเป็นผู้ส่งออกน้้ำมันป้่าล้่มรายใหญ่ประกาศปรับเพิ่มส้ตส่วนการผสมน้้ำมันป้่าล้่มในไปอติเซล ส่งผลให้ราคาป้่าล้่มน้้ำมันปรับเพิ่มข้้น ด้านผลผลิตสินค้่าเกษตรหตตัวตามผลผลิตข้าว ป้่าล้่มน้้ำมัน และยางพาราเนือ่งจากได้รับผลกระทบจากสถานการณ้่น้่าท้วม และปรากฏการณ้์เอลน้เ็ยในช่วงก้อนหน้า

ภาวะเศรษฐกิจไทย เดือนตุลาคม ปี 2567

ตัวชี้วัดทางเศรษฐกิจที่ส่งสัญญาณบวกและลบต่ออุตสาหกรรมเครื่องจักรกลไทย



รายได้เกษตรกร ขยายตัวจากระยะเดียวกันปีก่อนจากด้านราคาเป็นสำคัญ ตามราคาขายพาราและปาล์มน้ำมันที่ผลผลิตลดลง

การลงทุนภาคเอกชน ที่ขจัดปัจจัยฤดูกาลแล้วเพิ่มขึ้นจากเดือนก่อนในทุกหมวดหลัก

การบริโภคภาคเอกชน ที่ขจัดปัจจัยฤดูกาลแล้วเพิ่มขึ้นจากเดือนก่อนในทุกหมวด

มูลค่าการส่งออกสินค้า ที่ขจัดปัจจัยฤดูกาลแล้วทรงตัวจากเดือนก่อน



Private Consumption Indicators

%YoY	2023	2023		2024				%MoM sa	
		H1	H2	Q1	Q2	Q3 ^P	Sep ^P		Oct ^P
Non-durables index	2.6	2.8	2.5	4.1	2.0	1.7	2.5	2.7	1.1
Semi-durables index	0.0	0.1	0.0	-0.7	0.4	-0.3	-0.7	1.6	2.0
Durables index	1.5	3.5	-0.5	-9.2	-9.4	-12.4	-18.6	-14.6	6.1
Services index	17.7	22.6	13.5	7.4	6.5	5.4	5.2	7.6	1.5
(less) Net tourist expenditure	103.9	214.1	53.1	51.2	56.9	53.5	45.8	52.9	9.5
PCI	6.9	8.0	5.9	1.5	1.1	0.2	-0.5	0.0	0.8

Note: %MoMsa is calculated from seasonally adjusted data
Source: Bank of Thailand

P = Preliminary Data
R = Revision

Private Investment Indicators

% YoY	2023	2023		2024				%MoMsa	
		H1	H2	Q1	Q2	Q3	Sep		Oct ^P
Permitted Construction Area (brmma)	6.3	0.8	7.8	10.1	1.5	-13.1	-16.2	-16.5	6.8
Construction Materials Index	-0.2	-0.4	0.0	-6.1	-9.5	-7.6	-3.6	1.5	3.4
Real Imports of Capital Goods	3.4	1.0	5.8	18.2	-0.7	7.2	9.5	17.0	6.6
Real Domestic Machinery Sales	-6.8	1.6	-10.9	-5.1	3.7	11.9	11.4	26.3	7.2
Newly Registered Motor Vehicles for Investment	-18.2	-16.3	-20.5	-24.8	-22.3	-18.7	-21.6	-18.5	2.1
Private Investment Index	-1.3	0.2	-2.6	0.8	-0.2	3.0	3.3	10.0	6.5

Note: %MoMsa is calculated from seasonally adjusted data
Source: Bank of Thailand

P = Preliminary Data

ภาวะเศรษฐกิจไทย เดือนตุลาคม ปี 2567

Export Value

Sep 2024 = 25.7 Bn USD (1.19%YoY) Oct 2024 = 26.9 Bn USD (14.29%YoY)

Excl. Gold = 24.9 Bn USD (1.6%YoY) Excl. Gold = 24.7 Bn USD (8.6%YoY)

YoY	Share 2023	2023		2024							%MoM sa
		2023	H1	H2	H1	Q1	Q2	Q3	Sep	Oct	
Agriculture	7.2	3.9	0.4	8.2	6.9	4.5	8.5	8.3	1.8	11.7	-1.8
Fishery	0.5	-8.4	-6.6	-10.2	-0.4	16.8	-14.2	0.1	1.0	0.8	-6.8
Manufacturing	88.8	-0.9	-4.1	2.5	2.0	0.4	3.7	5.9	1.5	9.4	0.0
Agro-manufacturing	13.3	-3.7	-3.9	-3.6	-1.5	-4.6	1.7	12.2	7.6	10.5	-2.7
Electronics	11.6	-3.6	-7.1	-0.2	17.1	6.6	27.4	26.5	15.4	41.2	2.3
Electrical Appliances	9.6	4.0	6.8	1.0	-4.8	-4.4	-5.3	-1.2	-2.2	3.9	0.1
Automotive	15.9	10.4	8.8	12.0	-1.2	-5.3	3.3	-10.6	-7.1	-9.8	-2.7
Machinery & Equipment	8.3	-0.8	-1.1	-0.5	3.0	-1.4	7.5	10.8	7.0	31.8	7.9
Petroleum Related	11.0	-10.6	-19.7	0.3	13.8	4.6	22.5	35.7	34.2	23.8	4.7
Total (BOP Basis)	100.0	-1.5	-4.8	1.9	1.7	-1.1	4.5	8.9	1.1	14.2	5.9
Excl. Gold		-1.2	-3.7	1.5	1.9	-0.6	4.3	7.5	1.6	8.6	-0.1
Excl. Gold & Petroleum Related		0.2	-1.3	1.6	0.4	-1.3	2.0	3.9	-2.6	6.4	-0.6

Note: Data above are recorded by custom basis, except total export value which is recorded by BOP basis.
 Custom basis considers recording as goods pass through Customs, while BOP basis considers changes in ownership between residents and non-residents.
 %MoM calculated from seasonally adjusted data, using data since 2007 (subject to revision).
 Source: Compiled from Customs Department's data

Import Value

Sep 2024 = 23.2 Bn USD (9.5%YoY)

Oct 2024 = 25.4 Bn USD (17.19%YoY)

Excl. Gold = 21.8 Bn USD (3.5%YoY)

Excl. Gold = 24.5 Bn USD (16.99%YoY)

YoY	Share 2023	2023		2024							%MoM sa
		2023	H1	H2	H1	Q1	Q2	Q3	Sep	Oct	
Consumer	13.4	8.5	9.0	8.0	-2.4	-3.6	-1.1	2.6	-2.2	12.8	-5.6
Raw material & Intermediate	64.0	-7.8	-8.3	-7.2	-1.3	-2.1	-0.5	8.4	2.2	16.7	4.5
o/w Fuel	17.5	-12.8	-8.9	-16.7	-5.6	-4.1	-7.0	6.4	-12.4	23.3	13.5
o/w Raw mat & Intern excl. Fuel	46.5	-5.7	-8.0	-3.3	0.4	-1.4	2.1	9.1	8.2	14.6	1.7
Capital	18.6	6.7	4.2	9.4	12.1	24.0	1.2	9.1	13.1	14.9	-1.8
Others	4.0	-22.5	-13.3	-28.8	54.6	45.4	62.5	78.2	332.6	18.3	-26.8
Total (BOP Basis)	100.0	-3.8	-3.3	-4.3	2.3	3.3	1.2	11.3	9.5	17.1	1.9
Excl. Gold		-2.8	-2.8	-2.7	0.1	1.5	-1.3	8.5	3.5	16.9	4.0
Excl. Gold & Fuel		-0.2	-1.2	1.0	1.5	2.9	0.1	8.9	7.5	15.6	2.2

Note: Data above are recorded by custom basis, except total import value which is recorded by BOP basis.
 Custom basis considers recording as goods pass through Customs, while BOP basis considers changes in ownership between residents and non-residents.
 %MoM calculated from seasonally adjusted data, using data since 2007 (subject to revision).
 Source: Compiled from Customs Department's data

Manufacturing Production Index

YoY	Share 2023*	2023				2024							%MoM sa
		2023	Q1	Q2	Q3	Q1	Q2	Q3	Sep	Oct			
Food & Beverages	20.6	-1.9	0.4	-2.9	-0.4	-5.0	1.0	7.4	3.7	0.6	3.8	1.0	
Automotives	11.3	0.8	11.9	7.6	-3.7	-10.1	-16.3	-13.6	-17.7	-23.6	-21.4	0.4	
- Passenger Cars	4.0	20.9	88.6	30.3	12.5	2.9	-6.7	-4.2	-7.3	-12.1	-16.2	-1.0	
- Commercial Vehicles	6.1	-9.7	-3.3	-2.8	-12.7	-18.8	-23.7	-20.1	-26.6	-33.6	-29.1	1.0	
- Engine	0.6	-2.9	0.3	2.9	-4.6	-8.5	-20.6	-12.6	-17.8	-22.1	-19.2	6.1	
Petroleum	10.8	8.6	10.6	2.0	1.7	21.8	2.1	1.9	2.9	7.6	-1.2	-4.2	
Chemicals	10.0	-1.8	-6.5	-5.0	1.5	3.7	1.1	3.7	1.2	-2.9	3.5	3.4	
Rubbers & Plastics	8.9	-2.8	-1.2	-4.9	-5.2	1.7	-0.5	-0.2	3.1	0.6	5.3	3.4	
Cement & Construction	5.4	-3.4	-1.2	-5.0	-0.7	-6.7	-7.0	-7.9	-8.8	-8.1	-3.6	1.4	
IC & Semiconductors	5.3	-13.6	-8.9	-5.8	-20.2	-19.0	-17.2	-18.8	-10.9	-8.3	-13.0	-2.6	
Electrical Appliances	4.4	-7.5	-5.4	-4.6	-13.8	-7.2	-2.2	6.4	6.7	5.3	15.7	5.9	
Textiles & Apparel	3.5	-22.3	-22.2	-24.1	-26.3	-17.0	-10.2	-5.0	0.8	-4.9	2.7	6.5	
Hard Disk Drive	3.6	-29.8	-27.7	-29.6	-29.7	-18.5	-16.7	0.3	17.2	12.7	39.2	3.5	
Others	16.2	-9.0	-9.2	-13.1	-8.7	-4.8	-0.6	2.8	0.9	-1.0	2.0	0.9	
MPI	100	-3.8	-2.1	-4.9	-5.2	-2.9	-3.6	-0.2	-1.1	-3.2	-0.9	0.9	
MPI vs 4M from last period	100	-	1.7	-1.6	0.3	-2.9	0.8	1.2	-0.3	-1.2	0.9	-	
Capacity Utilization (CA)	-	59.6	61.5	59.9	59.2	57.8	57.8	59.1	59.1	58.1	58.7	-	

Note: The new MPI series are adjusted by the OLS (coverage and base year at 2021).
 Production Index of petroleum does not include the production of diesel B10 and B20.
 B = 2023 Revision P = Preliminary data
 Source: Office of Industrial Economics and seasonally adjusted by Bank of Thailand

Nominal Farm Income

YoY	2023	2023				2024				
		Q1	Q2	Q3	Q4	Q1	Q2	Q3	Sep	Oct
Nominal farm income ^P	-0.1	0.8	-3.0	0.7	1.5	1.9	9.1	6.5	5.1	5.2
Agricultural production ^P	2.0	1.9	2.3	2.4	1.7	-3.2	-1.7	-0.8	-2.2	-2.9
Agricultural price	-2.1	-1.1	-1.5	-1.7	-0.2	5.3	11.0	7.4	7.5	8.3

Note: Farm Income does not include government subsidies and transfers. P = Preliminary data
 Source: Office of Agricultural Economics and calculated by Bank of Thailand

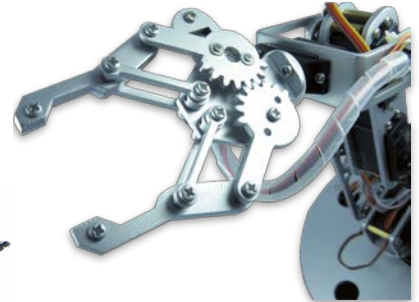
รายงานสถานะอุตสาหกรรมเครื่องจักรกล



สถาบันเหล็กและเหล็กกล้าแห่งประเทศไทย
IRON AND STEEL INSTITUTE OF THAILAND



สำนักงาน | OFFICE
เศรษฐกิจอุตสาหกรรม | OF INDUSTRIAL ECONOMICS



Machinery Intelligence Unit (MIU)

ศูนย์ข้อมูลเชิงลึกอุตสาหกรรมเครื่องจักรกล

มุ่งเน้นการบูรณาการข้อมูลเพื่อสร้างประโยชน์ของข้อมูลต่อการดำเนินธุรกิจในอุตสาหกรรมเครื่องจักรกลให้เพิ่มมากขึ้น เพื่อให้ยุทธศาสตร์การพัฒนาอุตสาหกรรมเครื่องจักรกลสามารถเชื่อมโยงกับภาคการเกษตรและอุตสาหกรรมได้อย่างมีประสิทธิภาพและเกิดประสิทธิผลสูงสุด



ศูนย์วิเคราะห์ข้อมูลเชิงลึกอุตสาหกรรมเครื่องจักรกล

สถาบันเหล็กและเหล็กกล้าแห่งประเทศไทย

อาคารสำนักพัฒนาอุตสาหกรรมรายสาขา ชั้น 1-2 ซอยตรีมิตร

ถ.พระราม 4 แขวงพระโขนง เขตคลองเตย กรุงเทพฯ 10110

โทรศัพท์ : 02-712-4402-7



<http://miu.isit.or.th>



MIU
MACHINERY
INTELLIGENCE UNIT

ภาวะอุตสาหกรรมเครื่องจักรกล เดือนตุลาคม ปี 2567

Mill Baht	Jan	Feb	Mar	Apr	May	Jun	Jul	Aug	Sep	Oct	Nov	Dec
Import												
2566	39,711	31,168	45,185	40,090	42,426	46,831	41,814	44,452	38,512	40,611	45,016	36,916
2567	39,862	42,354	33,959	43,370	43,772	40,239	51,002	44,715	41,637	45,627		
Export												
2566	20,511	22,167	23,523	17,572	19,749	24,809	21,303	23,198	25,518	22,579	23,925	21,114
2567	21,034	21,895	24,716	29,357	25,131	28,458	24,787	31,246	27,987	30,794		

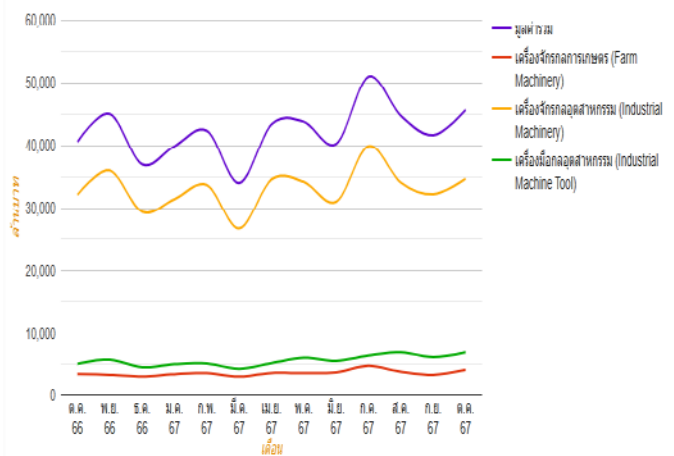
มูลค่าการค้าอุตสาหกรรมเครื่องจักรกล

การนำเข้า มีมูลค่าการนำเข้าอยู่ที่ 45,627 ล้านบาท โดยหมวดเครื่องจักรกลการเกษตร มีมูลค่าการนำเข้าอยู่ที่ 4,116 ล้านบาท ขยายตัวเมื่อเทียบกับเดือนก่อนหน้าร้อยละ 23.9 และเมื่อเทียบกับช่วงเดียวกันของปีก่อน ขยายตัวร้อยละ 19.4 ด้านหมวดเครื่องจักรกลอุตสาหกรรม มีมูลค่าการนำเข้าอยู่ที่ 34,653 ล้านบาท ขยายตัวเมื่อเทียบกับเดือนก่อนหน้าร้อยละ 7.6 และเมื่อเทียบกับช่วงเดียวกันของปีก่อน ขยายตัวร้อยละ 7.9 ในขณะที่หมวดเครื่องมือกล มีมูลค่าอยู่ที่ 6,858 ล้านบาท ขยายตัวเมื่อเทียบกับเดือนก่อนหน้า ร้อยละ 12.1 และเมื่อเทียบกับช่วงเดียวกันของปีก่อน ขยายตัวร้อยละ 35.7

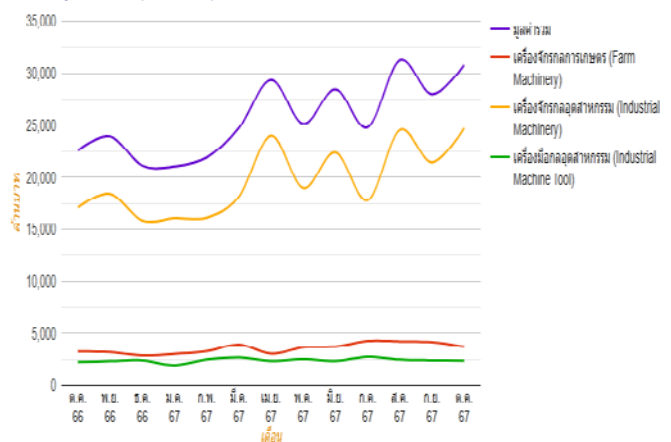
การส่งออก มีมูลค่าการส่งออกอยู่ที่ 30,794 ล้านบาท โดยหมวดเครื่องจักรกลการเกษตร มีมูลค่าอยู่ที่ 3,717 ล้านบาท หดตัวเมื่อเทียบกับเดือนก่อนหน้า ร้อยละ 10.4 และขยายตัวเมื่อเทียบกับช่วงเดียวกันของปีก่อน ร้อยละ 14.9 ด้านหมวดเครื่องจักรกลอุตสาหกรรม มีมูลค่าอยู่ที่ 24,699 ล้านบาท หดตัวเมื่อเทียบกับเดือนก่อนหน้าร้อยละ 15.2 และขยายตัวเมื่อเทียบกับช่วงเดียวกันของปีก่อน ร้อยละ 44.5 ในขณะที่หมวดเครื่องมือกล มีมูลค่าอยู่ที่ 2,378 ล้านบาท หดตัวเมื่อเทียบกับเดือนก่อนหน้า ร้อยละ 1.2 และขยายตัวเมื่อเทียบกับช่วงเดียวกันของปีก่อนร้อยละ 5.9

ดุลการค้า เครื่องจักรกลของไทยในเดือนนี้ ดุลการค้าขาดดุลอยู่ที่ 14,833 ล้านบาท

มูลค่าการนำเข้า ตุลาคม 2566 - ตุลาคม 2567



มูลค่าการส่งออก ตุลาคม 2566 - ตุลาคม 2567



ภาวะอุตสาหกรรมเครื่องจักรกลการเกษตร เดือนตุลาคม ปี 2567

Agricultural M.	Jan	Feb	Mar	Apr	May	Jun	Jul	Aug	Sep	Oct	Nov	Dec
Import												
2566	3,823	3,266	3,721	3,855	3,779	4,295	3,732	3,829	3,655	3,449	3,333	3,069
2567	3,433	3,591	3,040	3,631	3,609	3,728	4,742	3,804	3,323	4,116		
Export												
2566	3,235	3,290	3,777	2,548	2,773	2,856	2,926	3,089	3,982	3,235	3,187	2,859
2567	3,020	3,271	3,915	3,035	3,647	3,730	4,265	4,228	4,148	3,717		

มูลค่าการค้าเครื่องจักรกลการเกษตร

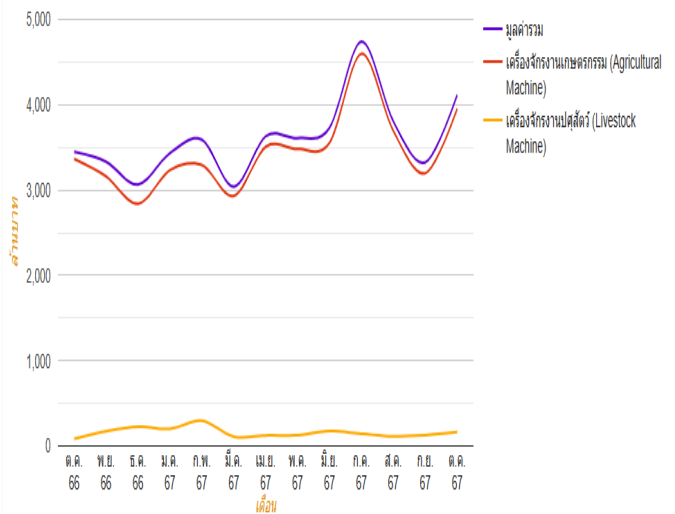
การนำเข้า มีมูลค่าอยู่ที่ 4,116 ล้านบาท หดตัวเมื่อเทียบกับเดือนก่อนหน้า ร้อยละ 23.9 และเมื่อเทียบกับช่วงเดียวกันของปีก่อน หดร้อยละ 19.4 โดยสินค้าที่มีมูลค่าการนำเข้าสูงสุด ได้แก่ เครื่องบำรุงรักษา และส่วนประกอบ อยู่ที่ 2,241 ล้านบาท

การส่งออก มีมูลค่าอยู่ที่ 3,717 ล้านบาท หดตัวเมื่อเทียบกับเดือนก่อนหน้า ร้อยละ 10.4 และเมื่อเทียบกับช่วงเดียวกันของปีก่อน ขยายตัวร้อยละ 14.9 โดยสินค้าที่มีมูลค่าการส่งออกสูงสุด ได้แก่ เครื่องบำรุงรักษา และส่วนประกอบ อยู่ที่ 1,302 ล้านบาท

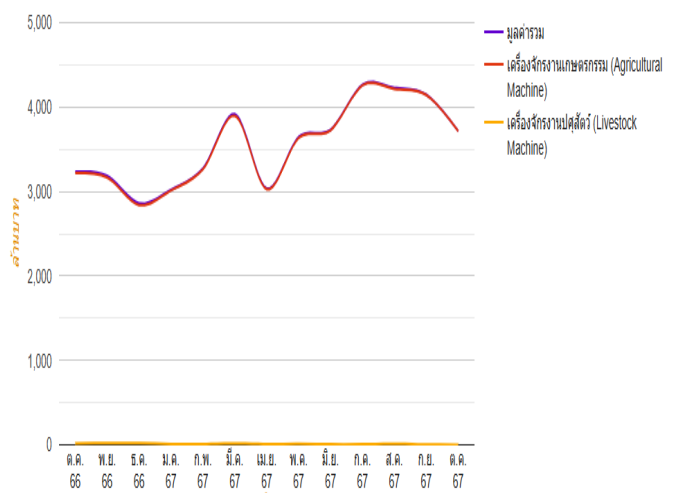
ดุลการค้า เครื่องจักรกลการเกษตรของไทยในเดือนนี้ ดุลการค้า เกินดุลอยู่ที่ 399 ล้านบาท โดยสินค้าที่ขาดดุลสูงสุดคือเครื่องบำรุงรักษา และส่วนประกอบเกินดุล 939 ล้านบาท



มูลค่าการนำเข้าเครื่องจักรกลการเกษตร (Farm Machinery) ตุลาคม 2566 - ตุลาคม 2567



มูลค่าการส่งออกเครื่องจักรกลการเกษตร (Farm Machinery) ตุลาคม 2566 - ตุลาคม 2567



ภาวะอุตสาหกรรมเครื่องจักรกลอุตสาหกรรม เดือนตุลาคม ปี 2567

Industrial M.	Jan	Feb	Mar	Apr	May	Jun	Jul	Aug	Sep	Oct	Nov	Dec
Import												
2566	30,266	24,049	36,139	32,162	34,355	37,252	33,019	34,935	29,859	32,110	35,954	29,348
2567	31,418	33,653	26,665	34,563	34,153	30,993	39,882	34,041	32,196	34,653		
Export												
2565	15,083	16,374	16,729	12,923	14,741	19,226	16,116	17,716	19,051	17,098	18,410	15,850
2567	16,086	16,134	18,117	23,985	18,957	22,392	17,778	24,542	21,434	24,699		

มูลค่าการค้าเครื่องจักรกลอุตสาหกรรม

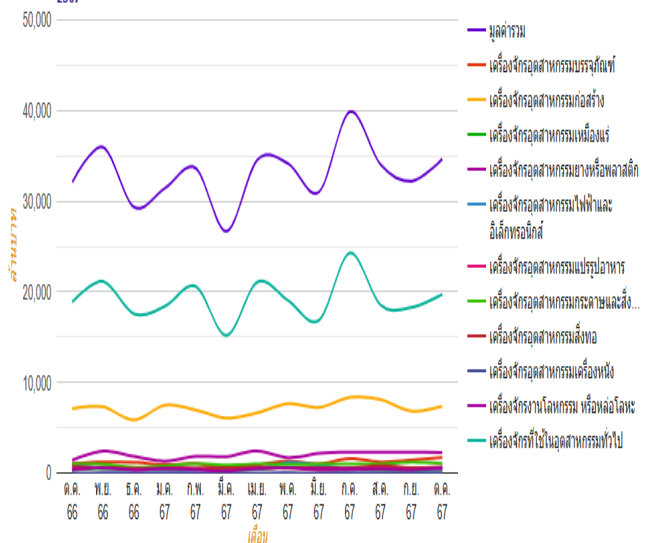
การนำเข้า มีมูลค่าอยู่ที่ 34,653 ล้านบาท ขยายตัวเมื่อเทียบกับเดือนก่อนหน้าร้อยละ 7.6 และเมื่อเทียบกับช่วงเดียวกันของปีก่อน ขยายตัวร้อยละ 7.9 โดยสินค้าที่มีมูลค่าการนำเข้าสูงสุด ได้แก่ เครื่องกังหันไอพ่น และส่วนประกอบ (เครื่องจักรใช้ในอุตสาหกรรมทั่วไป) อยู่ที่ 6,114 ล้านบาท

การส่งออก มีมูลค่าอยู่ที่ 24,699 ล้านบาท ขยายตัวเมื่อเทียบกับเดือนก่อนหน้าร้อยละ 15.2 และขยายตัวเมื่อเทียบกับช่วงเดียวกันของปีก่อน ร้อยละ 44.5 โดยสินค้าที่มีมูลค่าการส่งออกสูงสุด ได้แก่ เครื่องกังหันไอพ่น และส่วนประกอบ (เครื่องจักรใช้ในอุตสาหกรรมทั่วไป) อยู่ที่ 7,527 ล้านบาท

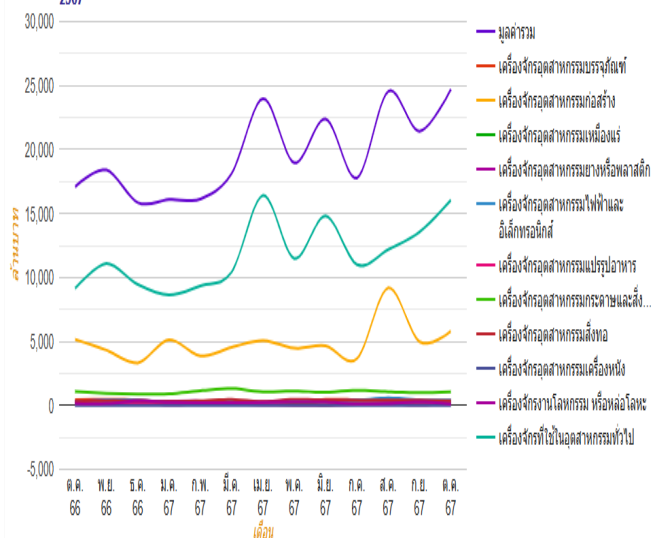
ดุลการค้า เครื่องจักรอุตสาหกรรมของไทยในเดือนนี้ ดุลการค้าขาดดุลอยู่ที่ 9,954 ล้านบาท โดยสินค้าที่ขาดดุลสูงสุด คือ เครื่องจักรที่ใช้งานเป็นเอกเทศ และส่วนประกอบขาดดุล 2,708 ล้านบาท



มูลค่าการนำเข้าเครื่องจักรกลอุตสาหกรรม (Industrial Machinery) ตุลาคม 2566 - ตุลาคม 2567



มูลค่าการส่งออกเครื่องจักรกลอุตสาหกรรม (Industrial Machinery) ตุลาคม 2566 - ตุลาคม 2567



ภาวะอุตสาหกรรมเครื่องมือกล เดือนตุลาคม ปี 2567

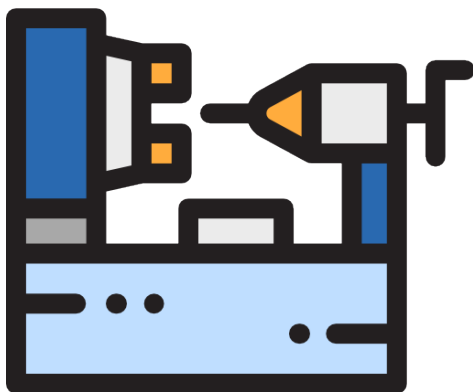
Machine Tools	Jan	Feb	Mar	Apr	May	Jun	Jul	Aug	Sep	Oct	Nov	Dec
Import												
2566	5,623	3,853	5,325	4,073	4,292	5,283	5,063	5,688	4,997	5,053	5,729	4,504
2567	5,010	5,111	4,255	5,176	6,010	5,517	6,379	6,871	6,118	6,858		
Export												
2566	2,193	2,503	3,017	2,101	2,236	2,727	2,262	2,394	2,485	2,246	2,328	2,405
2567	1,928	2,490	2,683	2,336	2,527	2,336	2,744	2,476	2,406			

มูลค่าการค้าเครื่องมือกล

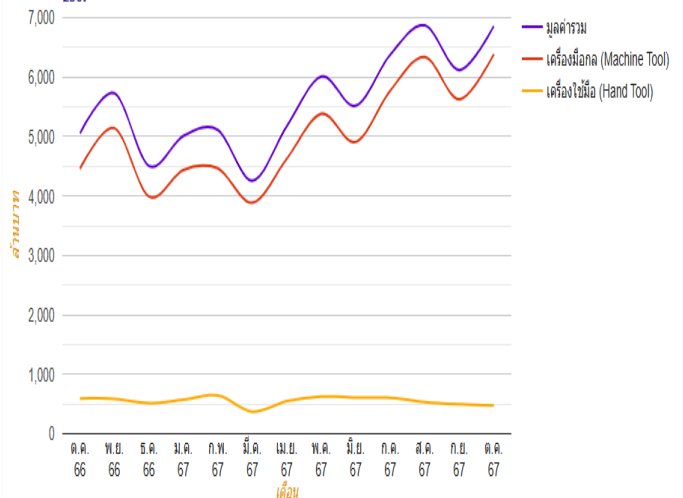
การนำเข้า มีมูลค่าอยู่ที่ 6,858 ล้านบาท ขยายตัวเมื่อเทียบกับเดือนก่อนหน้าร้อยละ 12.1 และขยายตัวเมื่อเทียบกับปีก่อนหน้าร้อยละ 35.7 โดยสินค้าที่มีมูลค่าการนำเข้าสูงสุด ได้แก่ หีบแบบหล่อแก้ว โลหะ ยาง และพลาสติก (เครื่องมือกล) อยู่ที่ 1,609 ล้านบาท

การส่งออก มีมูลค่าอยู่ที่ 2,378 ล้านบาท หดตัวเมื่อเทียบกับเดือนก่อนหน้าร้อยละ 1.2 และขยายตัวเมื่อเทียบกับปีก่อนหน้าร้อยละ 5.9 โดยสินค้าที่มีมูลค่าการส่งออกสูงสุด ได้แก่ เครื่องมือกล กิ่งโลหะ (เครื่องมือกล) อยู่ที่ 580 ล้านบาท

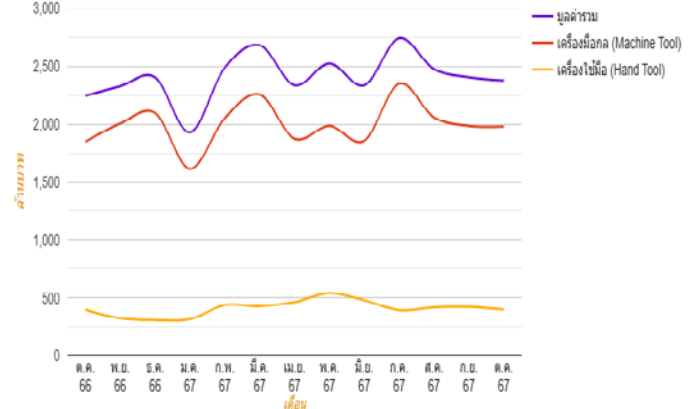
ตุลการค้า เครื่องมือกลของไทยในเดือนนี้ ตูลการค่าขาดดุลอยู่ที่ 3,712 ล้านบาท โดยสินค้าที่ขาดดุลสูงสุด คือ หีบแบบหล่อแก้ว โลหะ ยาง และพลาสติก ขาดดุล 1,035 ล้านบาท



มูลค่าการนำเข้าเครื่องมือกลอุตสาหกรรม (Industrial Machine Tool) ตุลาคม 2566 - ตุลาคม 2567



มูลค่าการส่งออกเครื่องมือกลอุตสาหกรรม (Industrial Machine Tool) ตุลาคม 2566 - ตุลาคม 2567



โครงการที่ได้รับการส่งเสริมการลงทุนจาก BOI เดือนตุลาคม ปี 2567

โครงการที่ได้รับการส่งเสริมการลงทุนจำนวน 12 โครงการ โดยมีรายละเอียดดังนี้

ลำดับ	บริษัท	ที่ตั้งโครงการ/สถานที่ติดต่อ	ผลิตภัณฑ์/ประเภทกิจการ	สัญชาติ/การร่วมทุน	วันอนุมัติ
1	เคน ทูลส์ (ประเทศไทย) จำกัด KEN TOOLS (THAILAND) COMPANY LIMITED	(จ.ชลบุรี) 79 ถ.อนามัยงามเจริญ แขวงท่าข้าม เขตบางขุนเทียน กรุงเทพฯ	ผลิตเครื่องมือไฟฟ้า (3.1.2)	ฮ่องกง	ผลการประชุม คณะกรรมการ พิจารณาโครงการ ครั้งที่ 36/2567 วันอังคาร ที่ 1 ตุลาคม 2567
2	สยาม ชูโย จำกัด SIAM CHUYO COMPANY LIMITED	(จ.ระยอง) 500/13 หมู่ 3 ต.ตาสีสิทธิ์ อ.ปลวกแดง จ.ระยอง	ผลิตแม่พิมพ์ และชิ้นส่วน แม่พิมพ์ (3.1.2)	ญี่ปุ่น	ผลการประชุม คณะกรรมการพิจารณา โครงการ ครั้งที่ 38/2567 วันจันทร์ที่ 7 ตุลาคม 2567
3	ไทย ทสึซุกิ จำกัด THAI TSUZUKI COMPANY LIMITED	(จ.ชลบุรี) 700/603 หมู่ 7 ต.ดอนหัวฬ่อ อ.เมือง จ.ชลบุรี	ผลิตปั๊มไฮดรอลิก สำหรับเครื่องจักร อุตสาหกรรม (3.1.3)	ญี่ปุ่น	ผลการประชุม คณะกรรมการพิจารณา โครงการ ครั้งที่ 38/2567 วันจันทร์ที่ 7 ตุลาคม 2567
4	ดีเอ็มจี คอมเพรสเซอร์ (ไทยแลนด์) จำกัด DMG COMPRESSOR (THAILAND) COMPANY LIMITED	(จ.ปทุมธานี) 62/48 หมู่ 3 ต.คลองหนึ่ง อ.คลองหลวง จ.ปทุมธานี	ผลิต Air Compressor (3.1.3)	ไทยจีน	ผลการประชุม คณะกรรมการพิจารณา โครงการ ครั้งที่ 40/2567 วันจันทร์ที่ 21 ตุลาคม 2567
5	ยังไม่ได้จัดตั้งบริษัท	(จ.ระยอง) ไม่ระบุ	ผลิตชิ้นส่วนอุปกรณ์ สำหรับเครื่องจักร (3.1.2)	จีน	ผลการประชุม คณะกรรมการพิจารณา โครงการ ครั้งที่ 40/2567 วันจันทร์ที่ 21 ตุลาคม 2567

โครงการที่ได้รับการส่งเสริมการลงทุนจาก BOI เดือนตุลาคม ปี 2567

โครงการที่ได้รับการส่งเสริมการลงทุนจำนวน 12 โครงการ โดยมีรายละเอียดดังนี้

ลำดับ	บริษัท	ที่ตั้งโครงการ/สถานที่ติดต่อ	ผลิตภัณฑ์/ประเภทกิจการ	สัญชาติ/การร่วมทุน	วันอนุมัติ
6	ฟูเซิง แมชชีนเนอรี แมนูแฟคเจอร์ริง (ไทยแลนด์) จำกัด FUSHENG MACHINERY MANUFACTURING (THAILAND) COMPANY LIMITED	(จ.ระยอง) 7/6 หมู่ 4 ต.พนานิคม อ.นิคมพัฒนา จ.ระยอง	ผลิตชิ้นส่วนสำหรับเครื่องจักร Excavator (3.1.2)	จีน	ผลการประชุม คณะอนุกรรมการพิจารณาโครงการ ครั้งที่ 38/2567 วันอังคารที่ 22 ตุลาคม 2567
7	กัง เย็น ไฮโดรเจน พอร์ซ เทคโนโลยี (ประเทศไทย) จำกัด GANG YAN HYDROGEN POROUS TECHNOLOGY (THAILAND) COMPANY LIMITED	(จ.ระยอง) 7/466 นิคมอุตสาหกรรม-อมตะซิตี้ หมู่ 6 ต.มาบยางพร อ.ปลวกแดง จ.ระยอง	ผลิตชิ้นส่วนของเซลล์เชื้อเพลิง และชิ้นส่วนผงโลหะขึ้นรูป (3.1.4 / 5.4.11.1)	จีน	ผลการประชุม คณะอนุกรรมการพิจารณาโครงการ ครั้งที่ 38/2567 วันอังคารที่ 22 ตุลาคม 2567
8	โกลด์เวย์ เทสต์ เทคโนโลยี (ไทยแลนด์) จำกัด GOLDWAY TEST TECHNOLOGY (THAILAND) COMPANY LIMITED	(จ.สมุทรปราการ) 469/6 หมู่ 5 ต.แพรกษาใหม่ อ.เมือง จ.สมุทรปราการ	ผลิตอุปกรณ์จับยึด (3.1.2)	จีน	ผลการประชุม คณะทำงานพิจารณาโครงการ ครั้งที่ 41/2567 วันจันทร์ที่ 28 ตุลาคม 2567
9	มิราโปร (ไทยแลนด์) จำกัด MIRAPRO (THAILAND) COMPANY LIMITED	(จ.ปทุมธานี) 689 อาคารภิรัชแอส เอ็มควอเทียร์ ชั้น 30 ยูนิต 30108 ถ. สุขุมวิท แขวงคลองตันเหนือ เขตวัฒนา กรุงเทพฯ	ผลิตเครื่องจักรอุตสาหกรรม และอุปกรณ์สำหรับเครื่องจักรอุตสาหกรรม (3.1.2 / 3.1.3)	ญี่ปุ่น	ผลการประชุม คณะทำงานพิจารณาโครงการ ครั้งที่ 41/2567 วันจันทร์ที่ 28 ตุลาคม 2567

โครงการที่ได้รับการส่งเสริมการลงทุนจาก BOI เดือนตุลาคม ปี 2567

โครงการที่ได้รับการส่งเสริมการลงทุนจำนวน 12 โครงการ โดยมีรายละเอียดดังนี้

ลำดับ	บริษัท	ที่ตั้งโครงการ/สถานที่ติดต่อ	ผลิตภัณฑ์/ประเภทกิจการ	สัญชาติ/การร่วมทุน	วันอนุมัติ
10	โฮน่า ดีเวลลอปเม้นท์ (ไทยแลนด์) จำกัด HONA DEVELOPMENT (THAILAND) COMPANY LIMITED	(จ.ชลบุรี) 215 หมู่ 2 ต.หนองบอนแดง อ.บ้านบึง จ.ชลบุรี	ผลิตแม่พิมพ์สำหรับอุตสาหกรรมและชิ้นส่วนพลาสติกสำหรับอุตสาหกรรมต่าง ๆ (3.1.2 / 6.4.1)	จีน	ผลการประชุมคณะกรรมการพิจารณาโครงการ ครั้งที่ 41/2567 วันจันทร์ที่ 28 ตุลาคม 2567
11	ยังไม่ได้จัดตั้งบริษัท	(จ.ยะลา) ไม่ระบุ	ผลิตเครื่องอัดอากาศ (3.1.2)	มาเลเซีย	ผลการประชุมคณะกรรมการพิจารณาโครงการ ครั้งที่ 41/2567 วันจันทร์ที่ 28 ตุลาคม 2567
12	ยูนิค อินทิเกรตเต็ด เทคโนโลยี จำกัด UNIEQ INTEGRATED TECHNOLOGY COMPANY LIMITED	(จ.ชลบุรี / จ.ระยอง) 700 หมู่ 1 ต.คลองตำหรุ อ.เมือง จ.ชลบุรี	ผลิตชิ้นส่วนและอุปกรณ์สำหรับเครื่องจักรที่มีความแม่นยำสูง (3.1.5.2)	จีนไต้หวัน	ผลการประชุมคณะกรรมการพิจารณาโครงการ ครั้งที่ 39/2567 วันอังคารที่ 29 ตุลาคม 2567



- ดัชนีราคาสินค้าเข้า
- ดัชนีมูลค่าสินค้าเข้า
- สินค้าเข้าประเภทสินค้าอุตสาหกรรม
- มูลค่าการนำเข้าวัตถุดิบและสินค้าขั้นกลาง
- สินค้าคงทน
- ยอดขายสินค้าขั้นกลาง

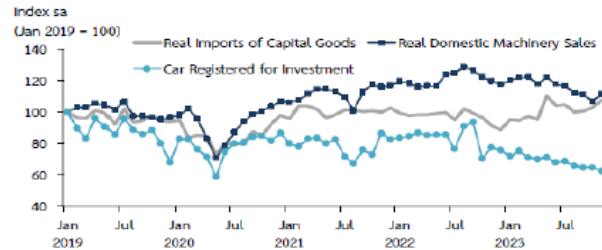
จากข้อมูลเดือนกันยายน 2567 ระบบเตือนภัยอุตสาหกรรมเครื่องจักรกลไทย “ส่งสัญญาณไม่ปกติในระยะรุนแรง”

จึงคาดว่าภาวะอุตสาหกรรมเครื่องจักรกลไทย เดือนกุมภาพันธ์ 2568 อยู่ในภาวะไม่ปกติในระยะรุนแรง

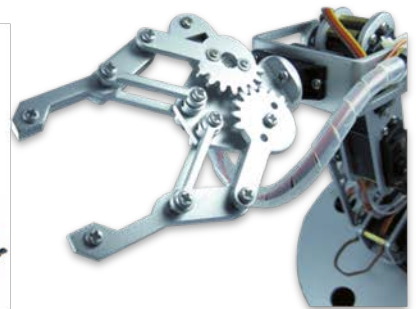
ตัวประกอบประกอบที่ส่งสัญญาณเตือนไม่ปกติในระยะรุนแรง (แดง)

- ยอดขายสินค้าขั้นกลาง อัตราการขยายตัวในเดือนกรกฎาคม ส่งสัญญาณไม่ปกติระยะรุนแรง
- ดัชนีราคาสินค้าเข้า อัตราการขยายตัวในเดือนกรกฎาคม ส่งสัญญาณไม่ปกติระยะรุนแรง
- ดัชนีมูลค่าสินค้าเข้า อัตราการขยายตัวในเดือนกรกฎาคม ส่งสัญญาณไม่ปกติระยะรุนแรง
- สินค้าเข้าประเภทสินค้าอุตสาหกรรม อัตราการขยายตัวในเดือนกรกฎาคม ส่งสัญญาณไม่ปกติระยะรุนแรง
- มูลค่าการนำเข้าวัตถุดิบและสินค้าขั้นกลาง อัตราการขยายตัวในเดือนกรกฎาคม ส่งสัญญาณไม่ปกติระยะรุนแรง
- สินค้าคงทน อัตราการขยายตัวในเดือนกรกฎาคม ส่งสัญญาณไม่ปกติระยะรุนแรง

Investment in Machinery and Equipment



Note: All data is in real terms.
Source: Department of Land Transport, Customs Department, Revenue Department, calculated by Bank of Thailand



Research and Technology

Article Title Core Technologies of Sugarcane Chopper Harvester Extractor: A Critical Review

Author Weiqing Li , Baocheng Zhou , Shaochun Ma , Peng Huo , Jun Qian

Year 2024

Abstract This review has systematically assessed the critical technologies of impurity removal fans in segmental sugarcane harvesters, highlighting their impact on minimizing harvester impurity rates. The analysis was conducted from three perspectives: Firstly, the physical properties of flexible sheet-like materials were thoroughly examined, including the methodologies for material parameter measurement, the utilization of technical approaches, and the constraints of existing methods. Secondly, the operational mechanisms of impurity removal fans were elucidated, encompassing their working principles, research subjects, and technical methodologies, and compared with the mechanisms of analogous fluid machinery. Lastly, a review of the structural design and parameters of impurity removal fans was undertaken, analyzing the interplay between operational modes, structural optimization designs, and aerodynamic characteristics. The review identified key issues in the design and performance of impurity removal fans and recognized the challenges in technological advancement. Through this triadic analytical framework, the review has identified salient design and performance deficiencies within existing impurity expulsion fan technologies and has underscored the formidable challenges confronting technological evolution in this domain. Synthesizing these insights, the review proffered prospective research vectors and avant-garde technological interventions poised to augment the operational efficacy of impurity expulsion fans, with the overarching goal of enhancing the operational proficiency of sugarcane harvesting machinery.

Source <https://doi.org/10.3390/agriculture14101730>

Research and Technology

ชื่อบทความ เทคโนโลยีหลักของเครื่องสับอ้อย เครื่องเก็บเกี่ยว เครื่องสกัด

ผู้เขียน Weiqing Li , Baocheng Zhou , Shaochun Ma , Peng Huo , Jun Qian

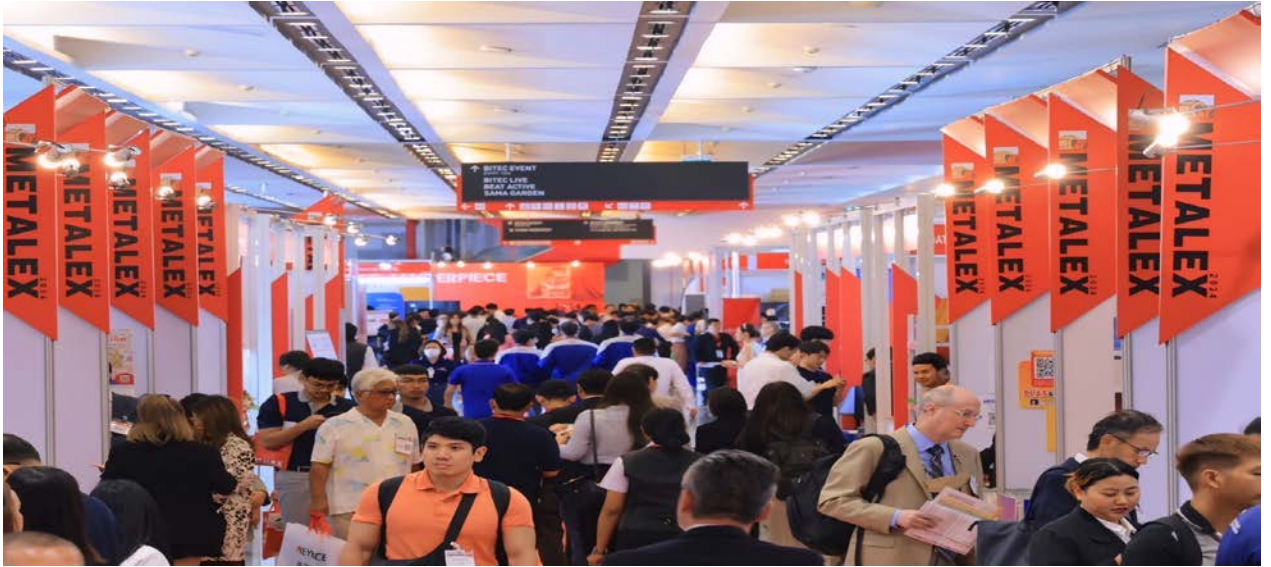
ปี 2023

บทนำ บทวิจารณ์นี้ได้ประเมินเทคโนโลยีที่สำคัญของพัลลมกำจัดสิ่งเจือปนในเครื่องเก็บเกี่ยวอ้อยแบบแบ่งส่วนอย่างเป็นระบบ โดยเน้นที่ผลกระทบต่อการลดอัตราสิ่งเจือปนในเครื่องเก็บเกี่ยว การวิเคราะห์ดำเนินการจากสามมุมมอง ประการแรก คุณสมบัติทางกายภาพของวัสดุคล้ายแผ่นที่มีความยืดหยุ่นได้รับการตรวจสอบอย่างละเอียดถี่ถ้วน รวมถึงวิธีการวัดพารามิเตอร์ของวัสดุ การใช้แนวทางทางเทคนิค และข้อจำกัดของวิธีการที่มีอยู่ ประการที่สอง กลไกการทำงานของพัลลมกำจัดสิ่งเจือปนได้รับการอธิบายโดยครอบคลุมถึงหลักการทำงาน หัวข้อการวิจัย และวิธีการทางเทคนิค และเปรียบเทียบกับกลไกของเครื่องจักรของไหลที่คล้ายคลึงกันสุดท้าย ได้มีการทบทวนการออกแบบโครงสร้างและพารามิเตอร์ของพัลลมกำจัดสิ่งเจือปน โดยวิเคราะห์ปฏิสัมพันธ์ระหว่างโหมดการทำงาน การออกแบบการปรับให้เหมาะสมของโครงสร้าง และลักษณะอากาศพลศาสตร์ บทวิจารณ์ระบุปัญหาสำคัญในการออกแบบและประสิทธิภาพของพัลลมกำจัดสิ่งเจือปน และรับทราบถึงความท้าทายในการพัฒนาด้านเทคโนโลยี ผ่านกรอบการวิเคราะห์ที่ไตรภาคีนี้ การตรวจสอบได้ระบุข้อบกพร่องด้านการออกแบบและประสิทธิภาพที่โดดเด่นภายในเทคโนโลยีพัลลมขับไล่สิ่งเจือปนที่มีอยู่ และได้เน้นย้ำถึงความท้าทายอันยิ่งใหญ่ที่เผชิญหน้ากับวิวัฒนาการทางเทคโนโลยีในโดเมนนี้ การสังเคราะห์ข้อมูลเชิงลึกเหล่านี้ การตรวจสอบได้เสนอเวกเตอร์การวิจัยที่มีแนวโน้มและการแทรกแซงทางเทคโนโลยีที่ล้ำสมัยซึ่งพร้อมที่จะเพิ่มประสิทธิภาพการทำงานของพัลลมขับไล่สิ่งเจือปน โดยมีเป้าหมายหลักคือการปรับปรุงประสิทธิภาพการทำงานของเครื่องจักรเก็บเกี่ยวอ้อย

Source <https://doi.org/10.3390/agriculture14101730>

ข่าวสารอุตสาหกรรม

ชมนวัตกรรมสุดล้ำในงาน "METALEX 2024" หลายแบรนด์แกะกล่องเครื่องจักรครั้งแรกในงานนี้



"METALEX 2024" มหกรรมเครื่องจักรกลและเทคโนโลยีโลหการอันดับหนึ่งของอาเซียน งานเดียวที่เหล่านักอุตสาหกรรมโลหการพากันตั้งตารอคอยเพื่อชมและสัมผัสเครื่องจักรอุตสาหกรรมรุ่นใหม่ ๆ ที่นำมาจัดแสดงในงาน ทั้งการมาเยี่ยมชมเพื่อหาไอเดียสำหรับการนำไปพัฒนาธุรกิจของตนเอง หรือการมองหาเครื่องจักรกลรุ่นใหม่เพื่อเพิ่มประสิทธิภาพการทำงานหรือต้องการตอบโจทย์ทางการตลาดที่เปลี่ยนไปตามยุคสมัย เช่น การลดการใช้พลังงาน หรือการลดการปลดปล่อยก๊าซคาร์บอน ฯลฯ โดยปีนี้ อาร์เอ็กซ์ เทคเด็คซ์ ยังคงเปิดทุกฮอลล์ของไบเทค จัดแสดงเครื่องจักรอุตสาหกรรมรุ่นใหม่มากกว่า 3,000 แบรินด์ จาก 50 ประเทศทั่วโลก พร้อมด้วยงานสัมมนา งานประชุมเชิงวิชาการ และกิจกรรมเวิร์กชอป เพื่อเติมเต็มองค์ความรู้อีกกว่า 50 หัวข้อโดยวิทยากรมากถึง 130 คน

ข่าวสารอุตสาหกรรม

นอกจากนี้ ยังมีการเปิดตัวเครื่องจักรอุตสาหกรรมรุ่นใหม่ล่าสุด เป็นครั้งแรกของโลก ครั้งแรกของอาเซียน และ ครั้งแรกของไทย ที่พลาดไม่ได้ อาทิ การเปิดตัวครั้งแรกของโลกกับเครื่องตรวจแบบดิจิตอล KEYENCE / LM-x SERIES ที่ให้ความสะดวกเพราะรวมการวัดถึง 3 แบบไว้ในเครื่องเดียว ทั้งการวัดแบบกล้องโดเมนชั้น การวัดแบบ เลเซอร์วัดความสูง หรือการวัดแบบหัวโพรบเพื่องาน 3 มิติ ที่กลุ่มโรงงานผลิตชิ้นส่วนต้องถูกใจ เพราะการทำงาน ให้ผลลัพธ์คงที่ แม่นยำ ไม่คลาดเคลื่อน และยังวัดพร้อมกันได้มากถึง 1,000 ชิ้นงาน สูงสุดถึง 5,000 ตำแหน่ง หรือการเปิดตัวครั้งแรกในอาเซียนกับเครื่องพับระบบเซอร์โวไฟฟ้าแบบเปลี่ยนแม่พิมพ์อัตโนมัติ ของค่าย AMADA ที่ใช้สำหรับการพับเหล็กเป็นรูปทรงต่าง ๆ การทำงานของมอเตอร์ใช้ไฟฟ้า 100% จึงประหยัดพลังงาน และลดการปลดปล่อยคาร์บอน หรือการเปิดตัวครั้งแรกในไทยกับหุ่นยนต์พ่นสี FANUC ด้วยเทคโนโลยีที่ล้ำสมัย จากสหรัฐอเมริกา ทำให้หุ่นยนต์นี้มีคุณสมบัติป้องกันการระเบิดจากการทำงานพ่นสีได้ และยังมีเครื่องจักร อุตสาหกรรมที่มาเปิดตัวครั้งแรกอีกหลายรายการ ครอบคลุมทุกการใช้งานในทุกแขนงอุตสาหกรรม ผู้สนใจ สามารถมาชมงานกันได้จนถึง 23 พฤศจิกายนนี้ ที่ไบเทค บางนา ดูรายละเอียดเพิ่มเติมได้ที่ www.metalex.co.th ขอความร่วมมือผู้ชมงานแต่งกายสุภาพ เนื่องจากเป็นงานเจรจาธุรกิจ และภายในงานมี เครื่องจักรขนาดใหญ่และอาจมีประกายไฟจากการสาธิตการใช้งาน จึงสงวนสิทธิ์ไม่อนุญาตให้เยาวชนอายุต่ำกว่า 15 ปี เข้าชมงาน สอบถามข้อมูลเพิ่มเติมได้ที่ โทร. 0 2686 7222 หรืออีเมล contactcenter@rxtradex.com

THAILAND MACHINERY OUTLOOK

Contact Us



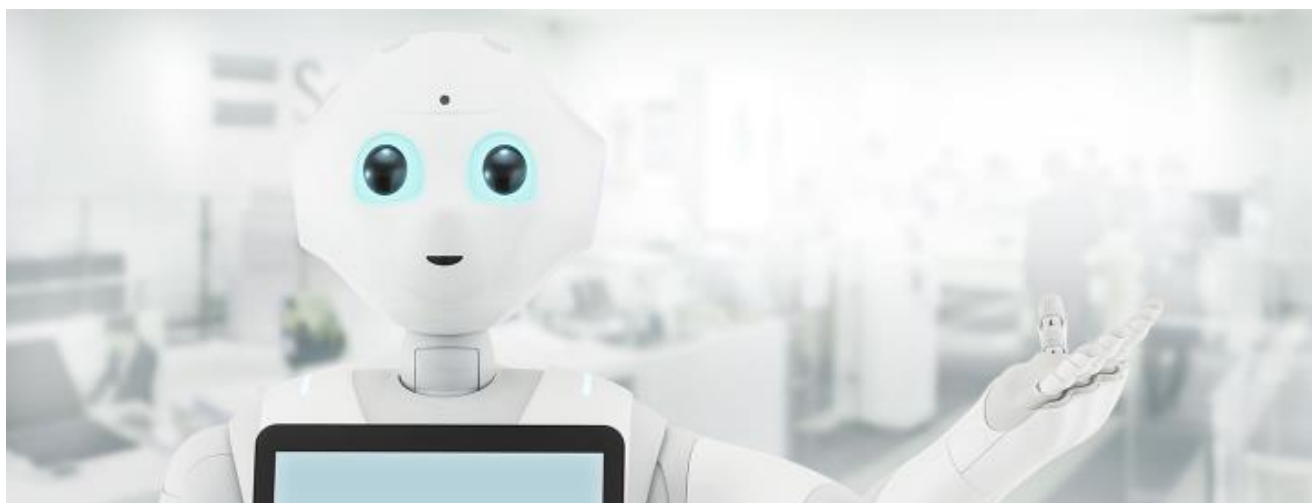
THAILAND MACHINERY OUTLOOK

แผนกข้อมูลและวิเคราะห์อุตสาหกรรม

โทร 02 712 4402-7 ต่อ 211

E-mail: miu@isit.or.th

!!! สนใจประชาสัมพันธ์ข่าวสารหรือกิจกรรมต่างๆ ของบริษัท ติดต่อทีมงาน MIU ได้ที่ โทร 02-712-4402-7 ต่อ 110



<http://miu.isit.or.th>



MIU
MACHINERY
INTELLIGENCE UNIT