



THAILAND MACHINERY OUTLOOK

August

2024



ภาวะเศรษฐกิจไทย

- ภาวะเศรษฐกิจไทยเดือนสิงหาคม ปี 2567 3

ภาวะอุตสาหกรรมเครื่องจักรกลไทย

- มูลค่าการนำเข้า-ส่งออก และดุลการค้าเครื่องจักรกลของไทย
เดือนสิงหาคมปี 2567 7
- มูลค่าการนำเข้า-ส่งออก และดุลการค้าเครื่องจักรกลการเกษตร
ของไทยเดือนสิงหาคมปี 2567 8
- มูลค่าการนำเข้า-ส่งออก และดุลการค้าเครื่องจักรอุตสาหกรรม
ของไทยเดือนสิงหาคมปี 2567 9
- มูลค่าการนำเข้า-ส่งออก และดุลการค้าเครื่องมือกลของไทย
เดือนสิงหาคมปี 2567 10

ข้อมูลด้านการส่งเสริมการลงทุน

- โครงการเกี่ยวอุตสาหกรรมเครื่องจักรกลที่ได้รับการส่งเสริมการลงทุน
เดือนสิงหาคมปี 2567 11

ความรู้ และข่าวสาร

- Research and Technology 14
- ข่าวสารอุตสาหกรรม 16



ที่ปรึกษา

ประภัทร รณเกียรติเมธา

ทีมงาน

กัญญา ทวีโชคทองกุล
ศิริศักดิ์ อาจรัมย์สรवल

ติดต่อโฆษณา

ประชาสัมพันธ์

กัญญา ทวีโชคทองกุล
02-712-4402-7
ต่อ 211

ภาวะเศรษฐกิจไทย เดือนสิงหาคม ปี 2567

เศรษฐกิจไทย โดยรวมทรงตัวจากเดือนก่อน การบริโภคภาคเอกชนปรับเพิ่มขึ้นเล็กน้อยจากหมวดสินค้าไม่คงทน ส่วนการส่งออกสินค้าปรับดีขึ้นในหลายหมวดสินค้า ซึ่งบางส่วนเป็นปัจจัยชั่วคราว การใช้จ่ายภาครัฐขยายตัวจากทั้งรายจ่ายประจำของรัฐบาลกลาง และรายจ่ายลงทุนของทั้งรัฐบาลกลางและรัฐวิสาหกิจ อย่างไรก็ตาม ภาคการท่องเที่ยวชะลอตัวตามจำนวนนักท่องเที่ยวต่างชาติที่ลดลงหลังเร่งไปในช่วงก่อนหน้า ขณะที่การลงทุนภาคเอกชนลดลงจากหมวดเครื่องจักร และอุปกรณ์ ด้านการผลิตภาคอุตสาหกรรมหดตัวหลังจากเร่งไปในเดือนก่อน ประกอบกับสินค้าคงคลังในหลายหมวดยังอยู่ในระดับสูง

การบริโภคภาคเอกชน ที่ซัดปัจจัยฤดูกาลแล้วเพิ่มขึ้นเล็กน้อยจากเดือนก่อน โดยการใช้จ่ายในหมวดสินค้าไม่คงทนเพิ่มขึ้นตามปริมาณการจำหน่ายน้ำมันเชื้อเพลิง สอดคล้องกับราคาน้ำมันเบนซินที่ลดลง อย่างไรก็ตาม หมวดสินค้าคงทนลดลงสะท้อนจากยอดจำหน่ายรถยนต์นั่งส่วนบุคคล รถกระบะและยอดจดทะเบียนรถจักรยานยนต์ที่หดตัว และ หมวดบริการลดลงเล็กน้อย สอดคล้องกับจำนวนนักท่องเที่ยวที่ลดลง สำหรับดัชนีความเชื่อมั่นของผู้บริโภคลดลงต่อเนื่องจากความกังวลด้านค่าครองชีพที่อยู่ในระดับสูง เศรษฐกิจไทยที่ขยายตัวต่ำ รวมถึงสถานการณ์น้ำท่วม

การลงทุนภาคเอกชน ที่ซัดปัจจัยฤดูกาลแล้วลดลงจากการลงทุนด้านเครื่องจักรและอุปกรณ์ โดยเฉพาะยอดจำหน่ายเครื่องจักรและอุปกรณ์ในประเทศ การนำเข้าสินค้าทุน และยอดจดทะเบียนรถยนต์เชิงพาณิชย์ ขณะที่การลงทุนด้านก่อสร้างเพิ่มขึ้นเล็กน้อย โดยยอดจำหน่ายวัสดุก่อสร้างปรับเพิ่มขึ้นตามยอดจำหน่ายอิฐบล็อก และพื้นคอนกรีตสำเร็จรูป ขณะที่พื้นที่ได้รับอนุญาตก่อสร้างเพื่อที่อยู่อาศัยลดลง อย่างไรก็ตาม ดัชนีความเชื่อมั่นด้านการลงทุนของภาคธุรกิจทรงตัว จากเดือนก่อน

มูลค่าการส่งออกสินค้า ไม่รวมทองคำที่ซัดปัจจัยฤดูกาลแล้วเพิ่มขึ้นจากเดือนก่อนในหลายหมวดสินค้า ส่วนหนึ่งเป็นผลจากการเร่งส่งออกสินค้าเกษตรและเกษตรแปรรูปไปยังประเทศคู่ค้าที่อุปทานขาดแคลน โดยเฉพาะการส่งออกยางไปอินเดีย และน้ำตาลไปกัมพูชา ประกอบกับการส่งออกรถยนต์ไปตะวันออกกลางที่เร่งขึ้นจากรอบ การส่งมอบของผู้ส่งออกบางราย อย่างไรก็ตาม การส่งออกสินค้าในบางหมวดปรับลดลงจากเดือนก่อน อาทิ เซลล์แสงอาทิตย์ไปสหรัฐฯ ที่เริ่มได้รับผลกระทบจากมาตรการทางการค้าของสหรัฐฯ และปิโตรเลียมหลังเร่งไปในช่วงก่อนหน้า

รายได้เกษตรกร ขยายตัวต่อเนื่องจากระยะเดียวกันปีก่อนจากทั้งด้านราคาและผลผลิต โดยราคาสินค้าเกษตรขยายตัวจากราคายางพาราเป็นสำคัญ ตามผลผลิตที่ลดลงจากโรคใบร่วงด้านผลผลิตสินค้าเกษตรขยายตัวตามผลผลิตลำไยจากผลของฐานต่ำในปีก่อนที่ได้รับผลกระทบจากปรากฏการณ์เอลนีโญ ประกอบกับผลผลิตมันฝรั่งที่ขยายตัว ตามผลผลิตภาคใต้ที่ออกผลช้ากว่าปกติจากสภาพอากาศที่แปรปรวนในช่วงก่อนหน้า

ภาวะเศรษฐกิจไทย เดือนสิงหาคม ปี 2567

ตัวชี้วัดทางเศรษฐกิจที่ส่งสัญญาณบวกและลบต่ออุตสาหกรรมเครื่องจักรกลไทย



รายได้เกษตรกร ขยายตัวต่อเนื่องจากระยะเดียวกันปีก่อนจากทั้งด้านราคาและผลผลิต โดยราคาสินค้าเกษตรขยายตัวจากราคายางพาราเป็นสำคัญ

การบริโภคภาคเอกชน ที่ซบดบังภัยฤดูกาลแล้วเพิ่มขึ้นเล็กน้อยจากเดือนก่อน โดยการใช้จ่ายในหมวดสินค้าไม่คงทนเพิ่มขึ้นตามปริมาณการจำหน่ายน้ำมันเชื้อเพลิง สอดคล้องกับราคาน้ำมันเบนซินที่ลดลง

มูลค่าการส่งออกสินค้า ที่ซบดบังภัยฤดูกาลแล้วเพิ่มขึ้นจากเดือนก่อนในหลายหมวดสินค้า ส่วนหนึ่งเป็นผลจากการเร่งส่งออกสินค้าเกษตรและเกษตรแปรรูปไปยังประเทศคู่ค้าที่อุปทานขาดแคลน



การลงทุนภาคเอกชน ที่ซบดบังภัยฤดูกาลแล้วลดลงจากการลงทุนด้านเครื่องจักรและอุปกรณ์ โดยเฉพาะยอดจำหน่ายเครื่องจักรและอุปกรณ์ในประเทศ การนำเข้าสินค้าทุน และยอดจดทะเบียนรถยนต์เชิงพาณิชย์

Private Consumption Indicators

%YoY	2023	2023		2024					%MoM sa
		H1	H2	H1	Q1	Q2	Jul	Aug P	
Non-durables index	2.6	2.7	2.5	3.1	4.1	2.0	0.4	2.4	2.1
Semi-durables index	0.0	0.1	0.0	-0.2	-0.7	0.4	0.7	-1.2	-1.0
Durables index	1.5	3.5	-0.5	-9.3	-9.2	-9.4	-7.0	-11.6	-4.6
Services index	17.7	22.6	13.5	7.0	7.4	6.5	5.7	5.3	-0.2
(less) Net tourist expenditure	110.8	231.6	55.0	51.2	47.3	56.0	33.8	30.7	-1.7
PCI	6.7	7.7	5.8	1.3	1.8	0.7	-0.2	0.5	0.5

Note: %MoM is calculated from seasonally adjusted data
Source: Bank of Thailand

P - Preliminary Data

Private Investment Indicators

% YoY	2023	2023		2024					%MoM sa
		H1	H2	H1	Q1	Q2	Jul	Aug P	
Permitted Construction Area (Emma)	-2.4	-4.3	-0.5	10.0	9.9	10.2	-4.7	-0.8	-1.4
Construction Materials Index	-0.2	-0.4	0.0	-8.8	-8.1	-9.5	-9.5	-8.7	2.1
Real Imports of Capital Goods	3.4	1.0	5.8	8.4	18.2	-0.7	9.6	4.8	-8.9
Real Domestic Machinery Sales	-6.0	0.2	-12.0	-0.9	-5.1	3.7	13.7	14.3	-1.4
Newly Registered Motor Vehicles for Investment	-18.2	-16.3	-20.5	-23.6	-24.8	-22.3	-12.0	-22.5	-13.1
Private Investment Index	-2.2	-0.7	-3.6	0.6	0.8	0.3	5.1	3.7	-3.3

Note: %MoM is calculated from seasonally adjusted data

P - Preliminary Data

Source: Bank of Thailand

ภาวะเศรษฐกิจไทย เดือนสิงหาคม ปี 2567

Export Value

Jul 2024 – 25.6 Bn USD (15.3%YoY)

Aug 2024 – 26.0 Bn USD (11.4%YoY)

Excl. Gold – 24.4 Bn USD (11%YoY)

Excl. Gold – 25.5 Bn USD (10.5%YoY)

WoY	Share 2023	2023	2023		2024					%MoM sa
			H1	H2	H1	Q1	Q2	Jul	Aug	
Agriculture	7.2	3.9	0.4	8.2	6.9	4.5	8.5	2.6	20.9	15.7
Fishery	0.5	-8.4	-6.6	-10.2	-0.4	16.8	-14.2	-6.3	5.1	11.9
Manufacturing	88.8	-0.9	-4.1	2.5	2.0	0.4	3.7	11.4	5.2	2.9
Agro-manufacturing	13.3	-3.7	-3.9	-3.6	-1.5	-4.6	1.7	13.6	15.2	4.1
Electronics	11.6	-3.6	-7.1	-0.2	17.1	6.6	27.4	43.6	25.8	0.5
Electrical Appliances	9.6	4.0	6.8	1.0	-4.8	-4.4	-5.3	3.8	-5.0	-2.2
Automotive	15.9	10.4	8.8	12.0	-1.2	-5.3	3.3	-9.5	-14.2	8.2
Machinery & Equipment	8.3	-0.8	-1.1	-0.5	3.0	-1.4	7.5	14.9	10.9	1.6
Petroleum Related	11.0	-10.6	-19.7	0.3	13.8	4.6	22.5	47.8	27.2	-1.0
Total (BOP Basis)	100.0	-1.5	-4.8	1.9	1.7	-1.1	4.5	15.3	11.4	0.6
Excl. Gold		-1.2	-3.7	1.5	1.9	-0.6	4.3	11.0	10.5	3.6
Excl. Gold & Petroleum Related		0.2	-1.3	1.6	0.4	-1.3	2.0	6.7	8.2	-4.2

Note: Data above are recorded by custom basis, except total export value which is recorded by BOP basis.
 Custom basis considers recording as goods pass through Customs, while BOP basis considers changes in ownership between residents and non-residents.
 %MoMsa calculated from seasonally adjusted data, using data since 2007 (subject to revision).
 Source: Compiled from Customs Department's data

Import Value

Jul 2024 – 24.7 Bn USD (15.8%YoY)

Aug 2024 – 23.6 Bn USD (8.5%YoY)

Excl. Gold – 24.0 Bn USD (16.1%YoY)

Excl. Gold – 21.8 Bn USD (5.9%YoY)

WoY	Share 2023	2023	2023		2024					%MoM sa
			H1	H2	H1	Q1	Q2	Jul	Aug	
Consumer	13.4	8.5	9.0	8.0	-2.4	-3.6	-1.1	14.1	-3.0	-2.7
Raw material & Intermediate	64.0	-7.8	-8.3	-7.2	-1.3	-2.1	-0.5	14.9	8.2	-6.5
o/w Fuel	17.5	-12.8	-8.9	-16.7	-5.6	-4.1	-7.0	23.1	12.5	-18.6
o/w raw mat & Interm excl. Fuel	46.5	-5.7	-8.0	-3.3	0.4	-1.4	2.1	12.2	6.9	-1.8
Capital	18.6	6.7	4.2	9.4	12.1	24.0	1.2	7.1	7.4	-3.2
Others	4.0	-22.5	-13.3	-28.8	54.6	45.4	62.5	11.2	45.7	106.6
Total (BOP Basis)	100.0	-3.8	-3.3	-4.3	2.3	3.3	1.2	15.8	8.5	-0.8
Excl. Gold		-2.8	-2.8	-2.7	0.1	1.5	-1.3	16.1	5.9	-5.4
Excl. Gold & Fuel		-0.2	-1.2	1.0	1.5	2.9	0.1	14.6	4.7	-2.2

Note: Data above are recorded by custom basis, except total import value which is recorded by BOP basis.
 Custom basis considers recording as goods pass through Customs, while BOP basis considers changes in ownership between residents and non-residents.
 %MoMsa calculated from seasonally adjusted data, using data since 2007 (subject to revision).
 Source: Compiled from Customs Department's data

Manufacturing Production Index

(WoY)	Share 2021*	2022	2023	2023				2024				%MoM sa
				Q1	Q2	Q3	Q4	Q1	Q2	Jul	Aug	
Food & Beverages	20.6	21.5	-1.9	0.4	-2.9	-0.4	-5.0	1.0	7.4	6.2	3.9	-0.8
Automotives	11.3	13.0	0.8	11.9	7.6	-3.7	-10.1	-16.3	-13.4	-10.8	-18.0	-9.1
- Passenger Cars	4.0	5.2	20.9	48.6	30.3	12.5	2.9	-6.7	-4.2	-2.1	-6.9	-4.7
- Commercial Vehicles	6.1	6.7	-9.7	-3.3	-2.8	-12.7	-18.8	-23.7	-20.1	-17.6	-27.7	-13.2
- Engine	0.6	0.6	-2.9	0.3	2.9	-4.6	-9.5	-20.6	-12.6	-16.0	-16.1	-4.3
Petroleum	10.8	13.6	8.6	10.6	2.0	1.7	21.8	2.1	1.9	1.0	0.5	-0.9
Chemicals	10.0	9.6	-1.8	-6.5	-5.0	1.5	3.7	1.1	3.7	3.5	3.1	-0.5
Rubbers & Plastics	8.9	9.0	-2.4	-1.2	-4.9	-5.2	1.7	-0.5	-0.2	7.1	1.5	-5.3
Cement & Construction	5.4	5.6	-3.4	-1.2	-5.0	-0.7	-6.7	-7.0	-7.9	-8.7	-8.8	-1.2
IC & Semiconductors	5.3	4.6	-13.6	-8.9	-5.8	-20.2	-19.0	-17.2	-18.8	-12.3	-11.8	-6.0
Electrical Appliances	6.4	6.1	-7.5	-5.4	-4.6	-13.8	-7.2	-2.2	6.4	12.8	2.5	-5.5
Textiles & Apparel	3.5	2.8	-22.3	-22.2	-23.1	-26.3	-17.0	-10.2	-5.0	5.1	2.6	-1.4
Hard Disk Drive	3.6	1.8	-29.8	-37.7	-29.6	-28.7	-18.5	-16.7	0.3	23.1	18.8	-0.3
Others	16.2	14.6	-9.0	-9.2	-13.1	-8.7	-4.8	-0.6	2.8	6.7	-2.3	-4.0
MPI	100	100	-3.8	-2.1	-4.9	-5.2	-2.9	-3.6	-0.2	1.6	-1.9	-3.0
MPI as % from last period	100	-	-	1.8	-1.5	0.2	-3.0	0.9	1.3	2.4	-3.0	-
Capacity Utilization (SA)	-	63.6	59.6	61.5	60.0	59.3	57.7	57.8	59.1	60.2	58.9	-

Note: The new MPI series are adjusted by the OE Coverage and base year at 2021.
 Production index of petroleum does not include the production of diesel B10 and B20.
 R = 2021 Revision
 Source: Office of Industrial Economics and seasonally adjusted by Bank of Thailand

Nominal Farm Income

(YoY)	2023	2023				2024			
		Q1	Q2	Q3	Q4	Q1	Q2	Jul	Aug
Nominal farm income ^P	-0.7	0.8	-3.5	-0.9	1.2	2.3	8.7	8.2	8.1
Agricultural production ^P	1.5	1.9	1.8	0.8	1.4	-2.7	-1.9	0.4	1.3
Agricultural price	-2.1	-1.1	-5.2	-1.7	-0.2	5.2	10.9	7.7	6.7

Note: Farm income does not include government subsidies and transfers. P = Preliminary data
 Source: Office of Agricultural Economics and calculated by Bank of Thailand

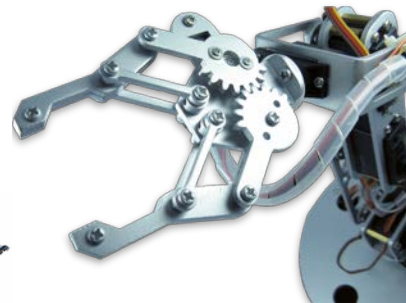
รายงานสถานะอุตสาหกรรมเครื่องจักรกล



สถาบันเหล็กและเหล็กกล้าแห่งประเทศไทย
IRON AND STEEL INSTITUTE OF THAILAND



สำนักงาน | OFFICE
เศรษฐกิจอุตสาหกรรม | OF INDUSTRIAL ECONOMICS



Machinery Intelligence Unit (MIU)

ศูนย์ข้อมูลเชิงลึกอุตสาหกรรมเครื่องจักรกล

มุ่งเน้นการบูรณาการข้อมูลเพื่อสร้างประโยชน์ของข้อมูลต่อการดำเนินธุรกิจในอุตสาหกรรมเครื่องจักรกลให้เพิ่มมากขึ้น เพื่อให้ยุทธศาสตร์การพัฒนาอุตสาหกรรมเครื่องจักรกลสามารถเชื่อมโยงกับภาคการเกษตรและอุตสาหกรรมได้อย่างมีประสิทธิภาพและเกิดประสิทธิผลสูงสุด



ศูนย์วิเคราะห์ข้อมูลเชิงลึกอุตสาหกรรมเครื่องจักรกล

สถาบันเหล็กและเหล็กกล้าแห่งประเทศไทย

อาคารสำนักพัฒนาอุตสาหกรรมรายสาขา ชั้น 1-2 ซอยตรีมิตร

ถ.พระราม 4 แขวงพระโขนง เขตคลองเตย กรุงเทพฯ 10110

โทรศัพท์ : 02-712-4402-7



<http://miu.isit.or.th>



MIU
MACHINERY
INTELLIGENCE UNIT

ภาวะอุตสาหกรรมเครื่องจักรกล เดือนสิงหาคม ปี 2567

Mill Baht	Jan	Feb	Mar	Apr	May	Jun	Jul	Aug	Sep	Oct	Nov	Dec
Import												
2566	39,711	31,168	45,185	40,090	42,426	46,831	41,814	44,452	38,512	40,611	45,016	36,916
2567	39,862	42,354	33,959	43,370	43,772	40,239	51,002	44,715				
Export												
2566	20,511	22,167	23,523	17,572	19,749	24,809	21,303	23,198	25,518	22,579	23,925	21,114
2567	21,034	21,895	24,716	29,357	25,131	28,458	24,787	31,246				

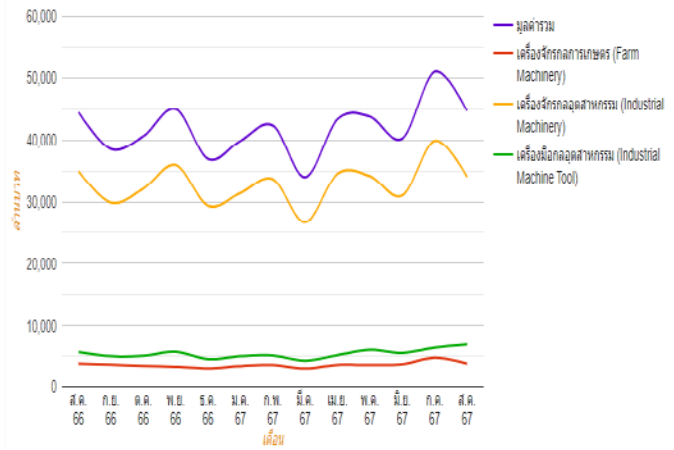
มูลค่าการค้าอุตสาหกรรมเครื่องจักรกล

การนำเข้า มีมูลค่าการนำเข้าอยู่ที่ 44,715 ล้านบาท โดยหมวดเครื่องจักรกลการเกษตร มีมูลค่าการนำเข้าอยู่ที่ 3,804 ล้านบาท หดตัวเมื่อเทียบกับเดือนก่อนหน้าร้อยละ 19.8 และเมื่อเทียบกับช่วงเดียวกันของปีก่อน หดตัวร้อยละ 0.7 ด้านหมวดเครื่องจักรกลอุตสาหกรรม มีมูลค่าการนำเข้าอยู่ที่ 34,041 ล้านบาท หดตัวเมื่อเทียบกับเดือนก่อนหน้าร้อยละ 14.6 และเมื่อเทียบกับช่วงเดียวกันของปีก่อน หดตัวร้อยละ 2.6 ในขณะที่ หมวดเครื่องมือกล มีมูลค่าอยู่ที่ 6,871 ล้านบาท ขยายตัวเมื่อเทียบกับเดือนก่อนหน้า ร้อยละ 7.7 และเมื่อเทียบกับช่วงเดียวกันของปีก่อน ขยายตัวร้อยละ 20.8

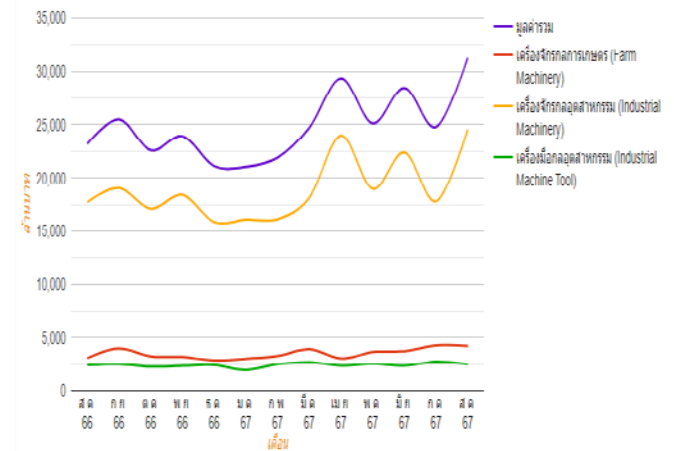
การส่งออก มีมูลค่าการส่งออกอยู่ที่ 31,246 ล้านบาท โดยหมวดเครื่องจักรกลการเกษตร มีมูลค่าอยู่ที่ 4,228 ล้านบาท หดตัวเมื่อเทียบกับเดือนก่อนหน้า ร้อยละ 0.8 และขยายตัวเมื่อเทียบกับช่วงเดียวกันของปีก่อน ร้อยละ 36.9 ด้านหมวดเครื่องจักรกลอุตสาหกรรม มีมูลค่าอยู่ที่ 24,542 ล้านบาท ขยายตัวเมื่อเทียบกับเดือนก่อนหน้าร้อยละ 38.1 และขยายตัวเมื่อเทียบกับช่วงเดียวกันของปีก่อน ร้อยละ 38.5 ในขณะที่หมวดเครื่องมือกล มีมูลค่าอยู่ที่ 2,476 ล้านบาท หดตัวเมื่อเทียบกับเดือนก่อนหน้า ร้อยละ 9.8 และขยายตัวเมื่อเทียบกับช่วงเดียวกันของปีก่อนร้อยละ 3.4

ดุลการค้า เครื่องจักรกลของไทยในเดือนนี้ ดุลการค้าขาดดุลอยู่ที่ 13,469 ล้านบาท

มูลค่าการนำเข้า สิงหาคม 2566 - สิงหาคม 2567



มูลค่าการส่งออก สิงหาคม 2566 - สิงหาคม 2567



ภาวะอุตสาหกรรมเครื่องจักรกลการเกษตร เดือนสิงหาคม ปี 2567

Agricultural M.	Jan	Feb	Mar	Apr	May	Jun	Jul	Aug	Sep	Oct	Nov	Dec
Import												
2566	3,823	3,266	3,721	3,855	3,779	4,295	3,732	3,829	3,655	3,449	3,333	3,069
2567	3,433	3,591	3,040	3,631	3,609	3,728	4,742	3,804				
Export												
2566	3,235	3,290	3,777	2,548	2,773	2,856	2,926	3,089	3,982	3,235	3,187	2,859
2567	3,020	3,271	3,915	3,035	3,647	3,730	4,265	4,228				

มูลค่าการค้าเครื่องจักรกลการเกษตร

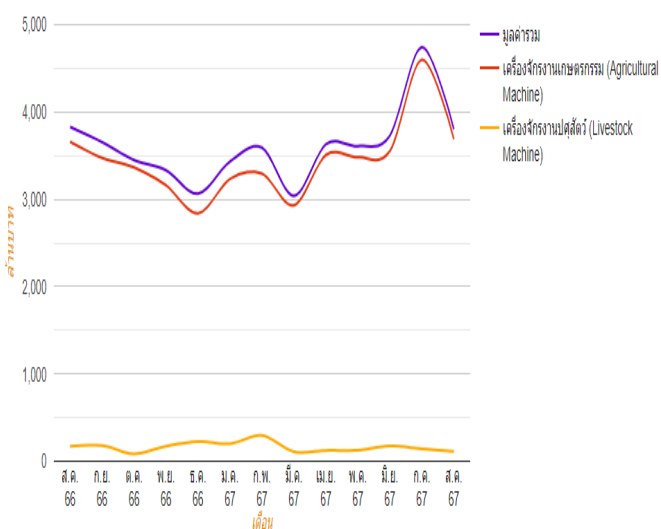
การนำเข้า มีมูลค่าอยู่ที่ 3,804 ล้านบาท หดตัวเมื่อเทียบกับเดือนก่อนหน้า ร้อยละ 19.8 และเมื่อเทียบกับช่วงเดียวกันของปีก่อน หดร้อยละ 0.7 โดยสินค้าที่มีมูลค่าการนำเข้าสูงสุด ได้แก่ เครื่องบำรุงรักษา และส่วนประกอบ อยู่ที่ 2,257 ล้านบาท

การส่งออก มีมูลค่าอยู่ที่ 4,228 ล้านบาท หดตัวเมื่อเทียบกับเดือนก่อนหน้า ร้อยละ 0.8 และเมื่อเทียบกับช่วงเดียวกันของปีก่อน ขยายตัวร้อยละ 36.9 โดยสินค้าที่มีมูลค่าการส่งออกสูงสุด ได้แก่ แทรกเตอร์และส่วนประกอบ อยู่ที่ 1,450 ล้านบาท

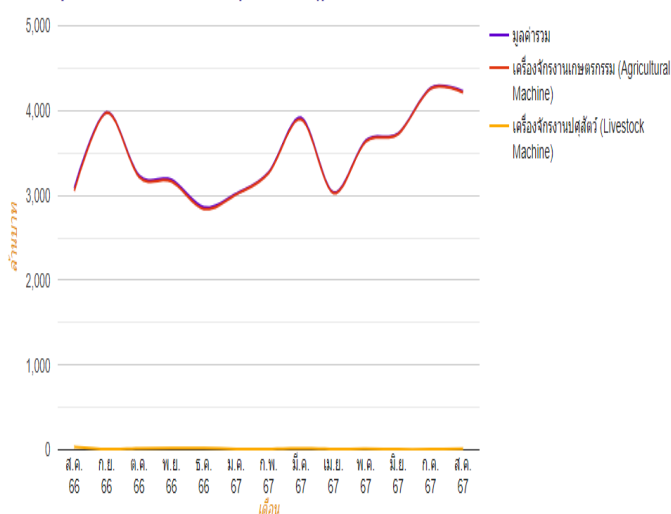
ดุลการค้า เครื่องจักรกลการเกษตรของไทยในเดือนนี้ ดุลการค้า เกินดุลอยู่ที่ 424 ล้านบาท โดยสินค้าที่เกินดุลสูงสุด คือเครื่องเกี่ยวเกี่ยว และส่วนประกอบ เกินดุล 936 ล้านบาท



มูลค่าการนำเข้าเครื่องจักรกลการเกษตร (Farm Machinery) สิงหาคม 2566 - สิงหาคม 2567



มูลค่าการส่งออกเครื่องจักรกลการเกษตร (Farm Machinery) สิงหาคม 2566 - สิงหาคม 2567



ภาวะอุตสาหกรรมเครื่องจักรกลอุตสาหกรรม เดือนสิงหาคม ปี 2567

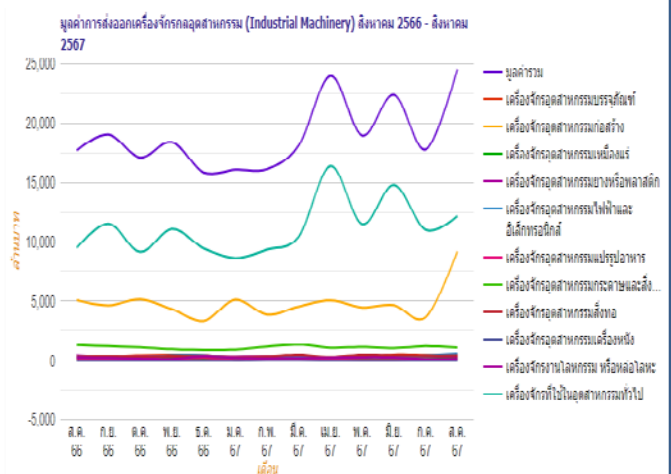
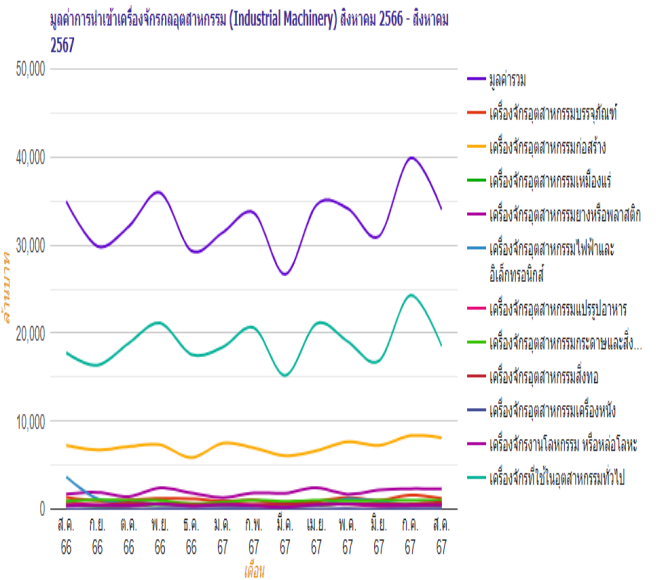
Industrial M.	Jan	Feb	Mar	Apr	May	Jun	Jul	Aug	Sep	Oct	Nov	Dec
Import												
2566	30,266	24,049	36,139	32,162	34,355	37,252	33,019	34,935	29,859	32,110	35,954	29,348
2567	31,418	33,653	26,665	34,563	34,153	30,993	39,882	34,041				
Export												
2565	15,083	16,374	16,729	12,923	14,741	19,226	16,116	17,716	19,051	17,098	18,410	15,850
2567	16,086	16,134	18,117	23,985	18,957	22,392	17,778	24,542				

มูลค่าการค้าเครื่องจักรกลอุตสาหกรรม

การนำเข้า มีมูลค่าอยู่ที่ 34,041 ล้านบาท หดตัวเมื่อเทียบกับเดือนก่อนหน้าร้อยละ 14.6 และเมื่อเทียบกับช่วงเดียวกันของปีก่อน หดตัวร้อยละ 2.6 โดยสินค้าที่มีมูลค่าการนำเข้าสูงสุด ได้แก่ เครื่องกังหันไพพ่น และส่วนประกอบ (เครื่องจักรใช้ในอุตสาหกรรมทั่วไป) อยู่ที่ 4,960 ล้านบาท

การส่งออก มีมูลค่าอยู่ที่ 24,542 ล้านบาท ขยายตัวเมื่อเทียบกับเดือนก่อนหน้าร้อยละ 38.1 และขยายตัวเมื่อเทียบกับช่วงเดียวกันของปีก่อน ร้อยละ 38.5 โดยสินค้าที่มีมูลค่าการส่งออกสูงสุด ได้แก่ เครื่องจักรงานดิน (เครื่องจักรอุตสาหกรรมก่อสร้าง) อยู่ที่ 6,761 ล้านบาท

ดุลการค้า เครื่องจักรอุตสาหกรรมของไทยในเดือนนี้ ดุลการค้าขาดดุลอยู่ที่ 9,499 ล้านบาท โดยสินค้าที่ขาดดุลสูงสุด คือ เครื่องจักรที่ใช้งานเป็นเอกเทศ และส่วนประกอบขาดดุล 2,686 ล้านบาท



ภาวะอุตสาหกรรมเครื่องมือกล เดือนสิงหาคม ปี 2567

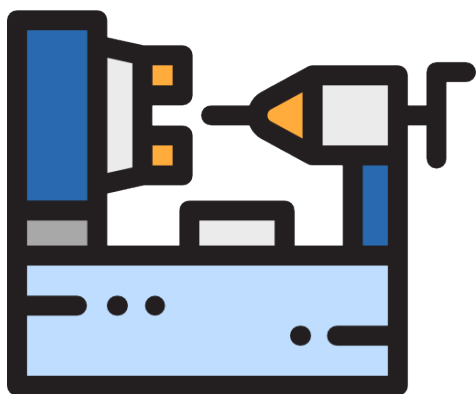
Machine Tools	Jan	Feb	Mar	Apr	May	Jun	Jul	Aug	Sep	Oct	Nov	Dec
Import												
2566	5,623	3,853	5,325	4,073	4,292	5,283	5,063	5,688	4,997	5,053	5,729	4,504
2567	5,010	5,111	4,255	5,176	6,010	5,517	6,379	6,871				
Export												
2566	2,193	2,503	3,017	2,101	2,236	2,727	2,262	2,394	2,485	2,246	2,328	2,405
2567	1,928	2,490	2,683	2,336	2,527	2,336	2,744	2,476				

มูลค่าการค้าเครื่องมือกล

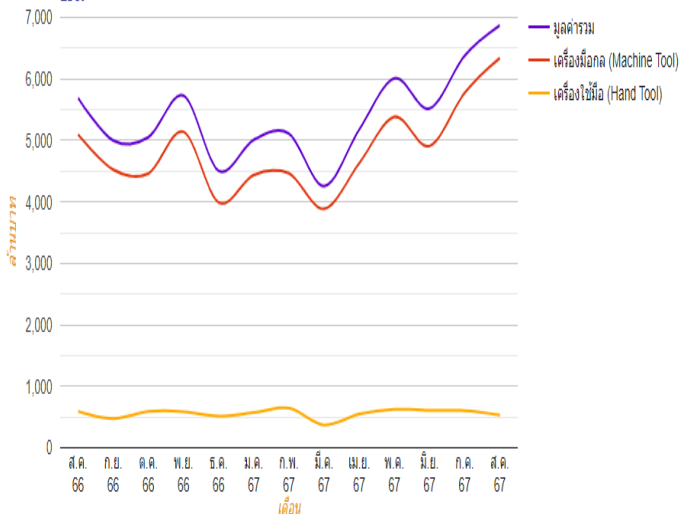
การนำเข้า มีมูลค่าอยู่ที่ 6,871 ล้านบาท ขยายตัวเมื่อเทียบกับเดือนก่อนหน้าร้อยละ 7.7 และขยายตัวเมื่อเทียบกับปีก่อนหน้าร้อยละ 20.8 โดยสินค้าที่มีมูลค่าการนำเข้าสูงสุด ได้แก่ หีบแบบหล่อแก้ว โลหะ ยาง และพลาสติก (เครื่องมือกล) อยู่ที่ 1,655 ล้านบาท

การส่งออก มีมูลค่าอยู่ที่ 2,476 ล้านบาท หดตัวเมื่อเทียบกับเดือนก่อนหน้าร้อยละ 9.8 และขยายตัวเมื่อเทียบกับปีก่อนหน้าร้อยละ 3.4 โดยสินค้าที่มีมูลค่าการส่งออกสูงสุด ได้แก่ หีบแบบหล่อแก้ว โลหะ ยาง และพลาสติก (เครื่องมือกล) อยู่ที่ 640 ล้านบาท

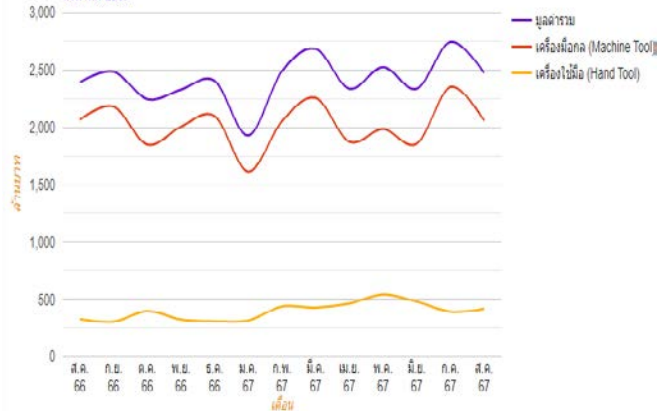
ตุลการค้า เครื่องมือกลของไทยในเดือนนี้ ตูลการค้าขาดดุล อยู่ที่ 4,395 ล้านบาท โดยสินค้าที่ขาดดุลสูงสุด คือ หีบแบบหล่อแก้ว โลหะ ยาง และพลาสติก ขาดดุล 1,015 ล้านบาท



มูลค่าการนำเข้าเครื่องมือกลอุตสาหกรรม (Industrial Machine Tool) สิงหาคม 2566 - สิงหาคม 2567



มูลค่าการส่งออกเครื่องมือกลอุตสาหกรรม (Industrial Machine Tool) สิงหาคม 2566 - สิงหาคม 2567



โครงการที่ได้รับการส่งเสริมการลงทุนจาก BOI เดือนสิงหาคม ปี 2567

โครงการที่ได้รับการส่งเสริมการลงทุนจำนวน 10 โครงการ โดยมีรายละเอียดดังนี้

ลำดับ	บริษัท	ที่ตั้งโครงการ/สถานที่ติดต่อ	ผลิตภัณฑ์/ประเภทกิจการ	สัญชาติ/การร่วมทุน	วันอนุมัติ
1	เฟไท เซมิคอนดักเตอร์ อีควิปเมนต์ จำกัด FEITAI SEMICONDUCTOR EQUIPMENT COMPANY LIMITED	(จ.สระบุรี) 142/14 ยูนิต 3C-05 หมู่ 7 ต.หนองปลาหมอ อ.หนองแค จ.สระบุรี	ผลิตเครื่องจักรที่มีความแม่นยำสูง และการซ่อมแซมเครื่องจักรที่มีความแม่นยำสูงที่ผลิตเอง (3.1.5.1)	จีน	ผลการประชุม คณะทำงานพิจารณาโครงการ ครั้งที่ 29/2567 วันจันทร์ที่ 5 สิงหาคม 2567
2	โฟคัส แมนูแฟคเจอร์ริง จำกัด FOCUZ MANUFACTURING COMPANY LIMITED	(จ.ปทุมธานี) 60/97 หมู่ 19 ช.นวนนคร 20 ถ.พหลโยธิน ต.คลองหนึ่ง อ.คลองหลวง จ.ปทุมธานี	ผลิตเครื่องจักรที่มีความแม่นยำสูง และการซ่อมแซมอุปกรณ์สำหรับเครื่องจักรที่มีความแม่นยำสูงที่ผลิตเอง (3.1.5.2)	ไทย สหรัฐอเมริกา	ผลการประชุม คณะทำงานพิจารณาโครงการ ครั้งที่ 29/2567 วันจันทร์ที่ 5 สิงหาคม 2567
3	โนวา กริด โซลูชั่น (ไทยแลนด์) จำกัด NOVA GRID SOLUTION (THAILAND) COMPANY LIMITED	(จ.ระยอง) 7/570 หมู่ 6 ต.มาบยางพร อ.ปลวกแดง จ.ระยอง	ผลิต Metallized Film Capacitor และ Metallized Film Power Capacitor Cabinet สำหรับเครื่องจักรอุตสาหกรรม (3.1.3 / 4.3.6)	จีน	ผลการประชุม คณะทำงานพิจารณาโครงการ ครั้งที่ 29/2567 วันจันทร์ที่ 5 สิงหาคม 2567
4	ดันอัน เมทอลส์ (ประเทศไทย) จำกัด DUNAN METALS (THAILAND) COMPANY LIMITED	(จ.ระยอง) 7/278 หมู่ 6 ต.มาบยางพร อ.ปลวกแดง จ.ระยอง	ผลิตแผงแลกเปลี่ยนความร้อน สำหรับเครื่องจักรอุตสาหกรรม และแผงแลกเปลี่ยนความร้อน สำหรับเครื่องใช้ไฟฟ้า (3.1.2 / 4.3.6)	จีน	ผลการประชุม คณะทำงานพิจารณาโครงการ ครั้งที่ 29/2567 วันจันทร์ที่ 5 สิงหาคม 2567

โครงการที่ได้รับการส่งเสริมการลงทุนจาก BOI เดือนสิงหาคม ปี 2567

โครงการที่ได้รับการส่งเสริมการลงทุนจำนวน 10 โครงการ โดยมีรายละเอียดดังนี้

ลำดับ	บริษัท	ที่ตั้งโครงการ/สถานที่ติดต่อ	ผลิตภัณฑ์/ประเภทกิจการ	สัญชาติ/การร่วมทุน	วันอนุมัติ
5	แบนโด แมนูแฟคเจอร์ริง (ประเทศไทย) จำกัด BANDO MANUFACTURING (THAILAND) COMPANY LIMITED	(จ.สมุทรสาคร) 47/7 หมู่ 4 ถ.บางปลา ต.บ้านเกาะ อ.เมือง จ.สมุทรสาคร	ผลิตสายพาน High Quality Industrial V-Belt สายพาน Automotive V-Belt และ Auto Tensioner (3.1.2 / 3.5.17)	ญี่ปุ่น	ผลการประชุม คณะกรรมการพิจารณา โครงการ ครั้งที่ 30/2567 วันอังคารที่ 13 สิงหาคม 2567
6	ดิงเคิล อินดัสทรี (ไทยแลนด์) จำกัด DINKLE INDUSTRY (THAILAND) COMPANY LIMITED	(จ.ปราจีนบุรี) 664/25 ถ.ประชาราษฎร์ บำเพ็ญ แขวงสามเสนนอก เขต ห้วยขวาง กรุงเทพฯ	ผลิตเครื่องจักรอัตโนมัติที่มี ขั้นตอน การออกแบบระบบ อัตโนมัติและ ระบบ ควบคุมการปฏิบัติงานด้วย สมองกลเอง การซ่อมแซมเครื่องจักร อัตโนมัติ ที่ผลิตเอง และชิ้นส่วน อุปกรณ์ ต่อพ่วงที่มีขั้นตอนการขึ้น รูปโลหะ หรือวัสดุนำไฟฟ้า (3.1.1.1 / 4.2.11.3)	หมู่เกาะ- บริติช เวอร์จิน ใต้หวัน	ผลการประชุม คณะกรรมการพิจารณา โครงการ ครั้งที่ 30/2567 วันอังคารที่ 13 สิงหาคม 2567
7	ไทยเอ็นเนอร์ยี่คอนเซิร์ฟเวชัน จำกัด THAI ENERGY CONSERVATION COMPANY LIMITED	(จ.สุพรรณบุรี) 320 หมู่ 1 ต.สนามชัย อ.เมือง จ.สุพรรณบุรี	ผลิตเครื่องจักร อุตสาหกรรม การซ่อมแซมเครื่องจักรที่ ผลิตเอง และชิ้นส่วนเครื่องจักร อุตสาหกรรม (3.1.2)	ไทย	ผลการประชุม คณะกรรมการพิจารณา โครงการ ครั้งที่ 31/2567 วันจันทร์ที่ 19 สิงหาคม 2567

โครงการที่ได้รับการส่งเสริมการลงทุนจาก BOI เดือนสิงหาคม ปี 2567

โครงการที่ได้รับการส่งเสริมการลงทุนจำนวน 10 โครงการ โดยมีรายละเอียดดังนี้

ลำดับ	บริษัท	ที่ตั้งโครงการ/สถานที่ติดต่อ	ผลิตภัณฑ์/ประเภทกิจการ	สัญชาติ/การร่วมทุน	วันอนุมัติ
8	เดทอง เอ็นวิรอนเม้นท์ เทคโนโลยี (ประเทศไทย) จำกัด DETONG ENVIRONMENTAL TECHNOLOGY (THAILAND) COMPANY LIMITED	(จ.สมุทรสาคร) 11/2 พี 23 ทาวเวอร์ ถ. สุขุมวิท แขวงคลองเตยเหนือ เขต วัฒนา กรุงเทพฯ	ผลิตเครื่องจักร อุตสาหกรรม และการซ่อมแซม เครื่องจักร อุตสาหกรรมที่ผลิตเอง (3.1.2)	จีน	ผลการประชุม คณะกรรมการพิจารณา โครงการ ครั้งที่ 31/2567 วันจันทร์ที่ 19 สิงหาคม 2567
9	ยังไม่ได้จัดตั้งบริษัท	(จ.ปทุมธานี) ไม่ระบุ	ผลิตเครื่องจักรอัตโนมัติที่มี ขั้นตอน ด้วยสมองกลเอง การ ซ่อมแซม เครื่องจักรอัตโนมัติที่ผลิต เอง (3.1.1.2 / 3.1.2)	จีน	ผลการประชุม คณะกรรมการพิจารณา โครงการ ครั้งที่ 31/2567 วันจันทร์ที่ 19 สิงหาคม 2567
10	อามาโนะ ไทม์ แอนด์ แอร์ (ประเทศไทย) จำกัด AMANO TIME & AIR (THAILAND) COMPANY LIMITED	(จ.ระยอง) 889 หมู่ 5 อาคารชัย-โท ว่องไววิทย์ ชั้น 3 ห้อง 3 ถ.ศรีนครินทร์ ต.สำโรง เหนือ อ.เมือง จ.สมุทรปราการ	ผลิตอุปกรณ์สำหรับ เครื่องจักร อุตสาหกรรม เครื่องจักร อุตสาหกรรม และการซ่อมแซม เครื่องจักร อุตสาหกรรมที่ผลิตเอง (3.1.2)	ญี่ปุ่น สิงคโปร์	ผลการประชุม คณะกรรมการพิจารณา โครงการ ครั้งที่ 31/2567 วันจันทร์ที่ 19 สิงหาคม 2567



- ดัชนีราคาสินค้าเข้า
- ดัชนีมูลค่าสินค้าเข้า
- สินค้าเข้าประเภทสินค้าอุตสาหกรรม
- มูลค่าการนำเข้าวัตถุดิบและสินค้าขั้นกลาง
- สินค้าคงทน
- ยอดขายสินค้าขั้นกลาง

จากข้อมูลเดือนกรกฎาคม 2567 ระบบเตือนภัยอุตสาหกรรมเครื่องจักรกลไทย “ส่งสัญญาณไม่ปกติในระยะรุนแรง”

จึงคาดว่าภาวะอุตสาหกรรมเครื่องจักรกลไทย เดือนธันวาคม 2567 อยู่ในภาวะไม่ปกติในระยะรุนแรง

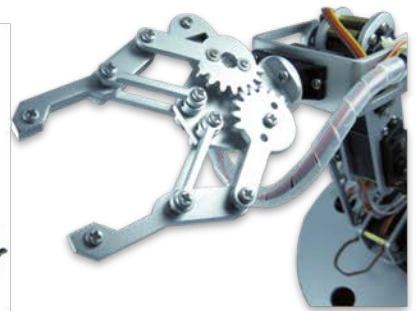
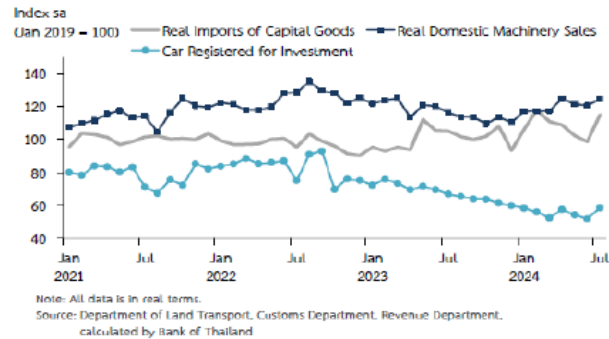
ตัวประกอบที่ประกอบที่ส่งสัญญาณเตือนไม่ปกติในระยะไม่รุนแรง (เหลือง)

- ยอดขายสินค้าขั้นกลาง อัตราการขยายตัวในเดือนกรกฎาคม ส่งสัญญาณไม่ปกติระยะไม่รุนแรง

ตัวประกอบที่ประกอบที่ส่งสัญญาณเตือนไม่ปกติในระยะรุนแรง (แดง)

- ดัชนีราคาสินค้าเข้า อัตราการขยายตัวในเดือนกรกฎาคม ส่งสัญญาณไม่ปกติระยะรุนแรง
- ดัชนีมูลค่าสินค้าเข้า อัตราการขยายตัวในเดือนกรกฎาคม ส่งสัญญาณไม่ปกติระยะรุนแรง
- สินค้าเข้าประเภทสินค้าอุตสาหกรรม อัตราการขยายตัวในเดือนกรกฎาคม ส่งสัญญาณไม่ปกติระยะรุนแรง
- มูลค่าการนำเข้าวัตถุดิบและสินค้าขั้นกลาง อัตราการขยายตัวในเดือนกรกฎาคม ส่งสัญญาณไม่ปกติระยะรุนแรง
- สินค้าคงทน อัตราการขยายตัวในเดือนกรกฎาคม ส่งสัญญาณไม่ปกติระยะรุนแรง

Investment in Machinery and Equipment



Research and Technology

Article Title The role of agricultural machinery in improving green grain productivity in China: Towards trans-regional operation and low-carbon practices

Author Soon Ho Yoon, Jihoon Kim, Kyung Duk Kim, Jisang Park, Jin Bum Moon

Year 2023

Abstract To commercialize a wind turbine, the wind turbine blade must pass a fatigue test for certification during the blade development process. The method used at this time is to excite using the resonance phenomenon and to control the mode shape to be imposed on each section by additional masses using the direct attachment method. Due to the length and mass of the offshore wind turbine blades are increased for more energy collection, the amount of the additional masses required for mode shape control is also increased. However, additional masses can create a large mean flap moment owing to the gravity on the blade, which causes unrealistic failure on the blade. Therefore, in this study, we developed and evaluated a device that can generate an inertia force on the blade by installing it outside of the blade to overcome the problems of the direct attachment method of additional masses. Furthermore, using the principle of leverage, the required large inertial force was generated using a relatively small mass. Thus, a fatigue test method with high efficiency and accuracy was suggested.

Source <https://doi.org/10.1016/j.oceaneng.2023.114802>

Research and Technology

ชื่อบทความ บทบาทของเครื่องจักรกลการเกษตรในการปรับปรุงผลผลิตในประเทศจีน : สู่การดำเนินงานข้ามพื้นที่และการปฏิบัติคาร์บอนต่ำ

ผู้เขียน panelWenqiu Ma , Tongxin Liu , Wenqing Li , Heng Yang

ปี 2023

บทนำ เครื่องจักรกลการเกษตรที่มีประสิทธิภาพในการปรับปรุงการผลิตอาหาร แต่ยังทำให้เกิดความกังวลด้านสิ่งแวดล้อมอีกด้วย ผลกระทบของเครื่องจักรกลการเกษตรต่อ the green total factor productivity (GTFP) ของผลผลิตในประเทศจีนยังคงอยู่ภายใต้การถกเถียงในทางวิทยาศาสตร์ การศึกษานี้เสนอวิธีสำหรับการเผชิญหน้ากับปัญหานี้ ผลการวิจัยชี้ให้เห็นว่าทั้งการใช้เครื่องจักรทางการเกษตรและ GTFP ของเมล็ดพืชแสดงให้เห็นถึงแนวโน้มที่เพิ่มขึ้นอย่างต่อเนื่องโดยมีความผันผวนปานกลางระหว่างปี 2544 ถึง 2562 โดยการขยายรูปแบบเชิงพื้นที่ที่มีความสัมพันธ์เชิงพื้นที่ในเชิงบวก นอกจากนี้ เราเปรียบเทียบผลผลิตใน 3 พื้นที่โดยใช้แบบจำลอง spatial Durbin model (SDM) มีผลกระทบเชิงบวกอย่างมีนัยสำคัญในพื้นที่ผลิตธัญพืช ซึ่งมีสาเหตุมาจากการดำเนินงานข้ามพื้นที่ของเครื่องจักรกลการเกษตรและผลกระทบการลดคาร์บอนในจังหวัดใกล้เคียง โดยเฉพาะอย่างยิ่ง ผลกระทบโดยตรงในพื้นที่ผลผลิตและ producing-marketing balance areas เป็นไปในเชิงบวกอย่างมีนัยสำคัญ เนื่องจากเครื่องจักรกลการเกษตรมีบทบาทสำคัญในการเติมเต็มช่องว่างในการผลิตธัญพืช ดังนั้น กลยุทธ์การปรับตัวรวมถึงการสร้างแพลตฟอร์ม “Internet + agricultural machinery operation” การเปลี่ยนที่ดินที่เหมาะสมสำหรับเครื่องจักร และการพัฒนาเครื่องจักรกลการเกษตรคาร์บอนต่ำควรได้รับการพิจารณาอย่างเต็มที่โดยผู้กำหนดนโยบายของจีนเพื่อส่งเสริมการเกษตรยานยนต์และเศรษฐกิจคาร์บอนต่ำ ผลการวิจัยของการศึกษานี้สามารถช่วยให้เราเข้าใจบทบาทของเครื่องจักรกลการเกษตรในการปรับปรุงผลผลิตธัญพืชในประเทศจีนได้ดีขึ้น ดังนั้นจึงมีความสำคัญสำหรับการเปลี่ยนแปลงที่ทันสมัยและเป็นมิตรกับสิ่งแวดล้อมของระบบการผลิตทางการเกษตร

Source <https://www.sciencedirect.com/science/article/pii/S240584402307487X>

ข่าวสารอุตสาหกรรม

รมว.อุตสาหกรรม-พัทลุงหนุนธุรกิจท้องถิ่นต่อยอดผลิตภัณฑ์ชุมชน ยกกระดับเป็นซอฟต์แวร์



รมว.อุตสาหกรรม-พัทลุงหนุนธุรกิจท้องถิ่นต่อยอดผลิตภัณฑ์ชุมชน ยกกระดับเป็นซอฟต์แวร์ นายเอกนัฏ พร้อมพันธุ์ รมว.อุตสาหกรรม พร้อมด้วย นายณัฐพล รังสิตพล ปลัดกระทรวงอุตสาหกรรม และคณะผู้บริหารกระทรวงอุตสาหกรรมร่วมกับธนาคารพัฒนาวิสาหกิจขนาดกลางและขนาดย่อมแห่งประเทศไทย (ธพว.) ลงพื้นที่เยี่ยมชมสถานประกอบการSME จังหวัดตรังและจังหวัดพัทลุง เพื่อสนับสนุนการเติบโตของอุตสาหกรรมท้องถิ่น ต่อยอดผลิตภัณฑ์ชุมชน และพัฒนาเศรษฐกิจในภูมิภาค ยกกระดับให้เป็นซอฟต์แวร์ มุ่งเน้นด้านอาหารและหัตถกรรมพร้อมทั้งรับฟังความคิดเห็นจากผู้ประกอบการเพื่อขับเคลื่อนนโยบายการพัฒนาอุตสาหกรรมที่สอดคล้องกับการ"ปฏิรูปอุตสาหกรรม" ให้ความสำคัญ "Save อุตสาหกรรมไทย"เพื่อส่งเสริมการเติบโตของอุตสาหกรรมท้องถิ่นและต่อยอดผลิตภัณฑ์ชุมชน

รมว.อุตสาหกรรมได้เน้นย้ำถึงบทบาทของธนาคารพัฒนาวิสาหกิจขนาดกลางและขนาดย่อมแห่งประเทศไทย (ธพว.)โดยร่วมกับกองทุนพัฒนาเอสเอ็มอีตามแนวประชารัฐ ที่สนับสนุนให้ความช่วยเหลือด้านเงินทุนแก่ผู้ประกอบการ SME โดยเฉพาะอย่างยิ่งการปล่อยสินเชื่อในอัตราดอกเบี้ยต่ำ เงินสินเชื่อผ่านโครงการต่าง ๆ เช่น สินเชื่อเพื่อเพิ่มขีดความสามารถทางธุรกิจ (เสื่อติดปีก) และ สินเชื่อเสริมสภาพคล่องธุรกิจ (คงกระพัน) วงเงินกู้รวม 1,900 ล้านบาท เพื่อให้ SMEs เข้าถึงแหล่งทุนและพัฒนาธุรกิจได้อย่างยั่งยืน สำหรับการลงพื้นที่ในครั้งนี้คณะฯ ได้เยี่ยมชมร้าน กวานนิโตพาติสเซอร์รี่ (KUANITO Patisserie)ในจังหวัดตรังซึ่งเป็นตัวอย่งของธุรกิจที่ประสบความสำเร็จในการผสมผสานวัตถุดิบท้องถิ่นกับเทคนิคการทำขนมแบบฝรั่งเศส โดยได้รับการสนับสนุนจากกองทุนพัฒนาเอสเอ็มอีตามแนวประชารัฐ ผ่านโครงการสินเชื่อเอสเอ็มอีคนตัวเล็กให้สามารถขยายธุรกิจได้อย่างรวดเร็วและดึงดูดลูกค้าจากทั่วประเทศ นับเป็นตัวอย่างที่ดีของการนำวัฒนธรรมและวัตถุดิบท้องถิ่นมาสร้างสรรค์เป็นผลิตภัณฑ์ที่มีเอกลักษณ์และสามารถแข่งขันในตลาดระดับสากลได้

ข่าวสารอุตสาหกรรม

จากนั้น ได้เยี่ยมชมโรงงานแปรรูปไก่ของ บริษัท เบทาโกรเกษตรอุตสาหกรรม จำกัดในจังหวัดพัทลุง เป็นบริษัทอาหารชั้นนำระดับสากล มีการส่งออกผลิตภัณฑ์เนื้อไก่แช่แข็งไปยังหลายประเทศ เช่นมาเลเซีย ญี่ปุ่น และสหภาพยุโรป และมีการใช้แนวคิดตามหลัก ESG (Environment Social and Governance) ที่ครอบคลุมด้านสิ่งแวดล้อม สังคม และบรรษัทภิบาล ให้แก่ผู้มีส่วนได้เสียตลอดห่วงโซ่อุปทานโดยวางหลักการทำงานว่าธุรกิจจะเติบโตอย่างยั่งยืนได้ ต้องพัฒนาชุมชนและสังคมให้เติบโตไปพร้อมกันเพื่อตอบสนองต่อเป้าหมายการพัฒนาที่ยั่งยืนขององค์การสหประชาชาติ (United Nations Sustainable Development Goals: SDGs) และยังสามารถเยี่ยมชมหัตถกรรมกระจูดวรรณิ โทมัสเตย์ จังหวัดพัทลุง ซึ่งเป็นศูนย์กลางการผลิตงานหัตถกรรมกระจูดที่มีชื่อเสียงระดับประเทศ โดยได้ร่วมมือกับหน่วยงานต่าง ๆ ในการขยายตลาดผ่านช่องทางออนไลน์และได้รับการสนับสนุนด้านเงินทุนเพื่อใช้ในการจัดหาเครื่องจักรและเทคโนโลยีที่ทันสมัย

"การสนับสนุนให้เข้าถึงแหล่งเงินทุนเสริมสภาพคล่องทางธุรกิจให้สามารถต่อยอดธุรกิจและสามารถแข่งขันได้ถือเป็นรากฐานสำคัญในการสร้างความเข้มแข็งให้กับเศรษฐกิจของประเทศด้านการพัฒนาผลิตภัณฑ์ระดับภูมิภาค โดยการนำเอกลักษณ์ท้องถิ่นไปสู่ระดับสากลเป็นการสร้างงานสร้างรายได้ที่มั่นคงให้กับชุมชนสู่เศรษฐกิจที่เติบโตอย่างยั่งยืน กระทรวงอุตสาหกรรมยินดีให้การสนับสนุนในการพัฒนาเศรษฐกิจชุมชนให้แข็งแกร่งและยั่งยืน ผ่านความร่วมมือจากภาครัฐ ภาคเอกชนและชุมชน เสริมและเพิ่มศักยภาพให้อุตสาหกรรมท้องถิ่น การแปรรูปอาหารการท่องเที่ยวเชิงอุตสาหกรรมผลักดันไปสู่ซอฟต์แวร์ในพื้นที่ภาคใต้ ตามนโยบาย "ปฏิรูปอุตสาหกรรม" ที่ให้ความสำคัญ "Save อุตสาหกรรมไทย" อย่างยั่งยืนและสอดคล้องกับนโยบายรัฐบาลในการสนับสนุนการพัฒนาชุมชนและเศรษฐกิจท้องถิ่นให้เติบโตอย่างมั่นคงต่อไป"นายเอกนัฏกล่าวทิ้งท้าย

THAILAND MACHINERY OUTLOOK

Contact Us



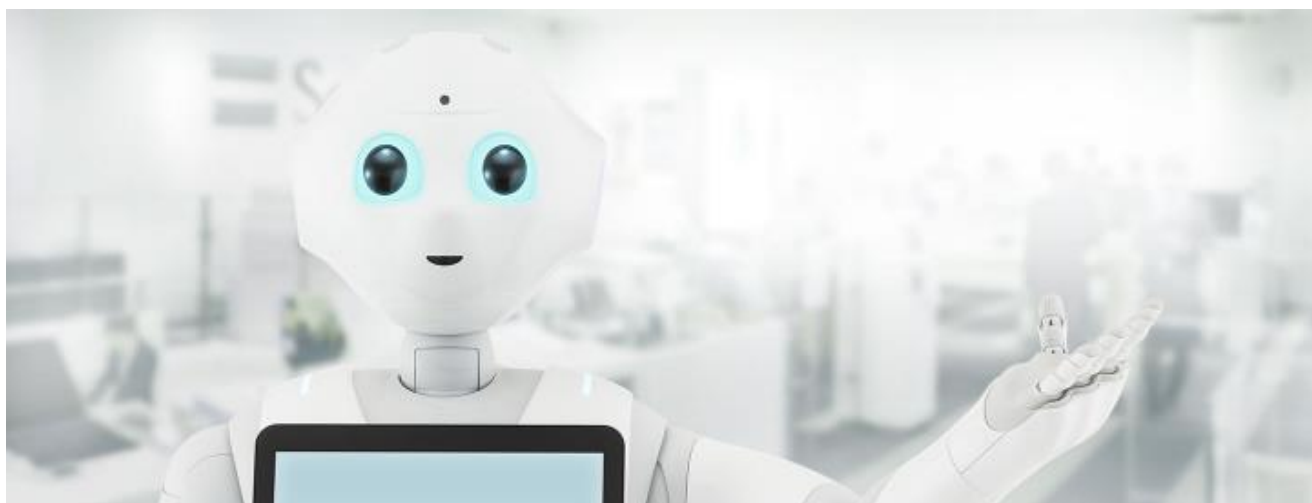
THAILAND MACHINERY OUTLOOK

แผนกข้อมูลและวิเคราะห์อุตสาหกรรม

โทร 02 712 4402-7 ต่อ 211

E-mail: miu@isit.or.th

!!! สนใจประชาสัมพันธ์ข่าวสารหรือกิจกรรมต่างๆ ของบริษัท ติดต่อทีมงาน MIU ได้ที่ โทร 02-712-4402-7 ต่อ 110



<http://miu.isit.or.th>



MIU
MACHINERY
INTELLIGENCE UNIT