



# ***THAILAND MACHINERY OUTLOOK*** **Quarter 2, 2024**



### ภาวะเศรษฐกิจไทย

- ภาวะเศรษฐกิจไทยไตรมาสที่ 2 ปี 2567

3

### ภาวะอุตสาหกรรมที่เกี่ยวข้อง

- ราคาเหล็กในประเทศและดัชนีราคาเหล็กแผ่นในภูมิภาค

เอเชียตะวันออก

6

### ภาวะอุตสาหกรรมเครื่องจักรกลไทย

- ภาวะอุตสาหกรรมเครื่องจักรกลไทย

ไตรมาสที่ 2 ปี 2567

8

- ภาวะอุตสาหกรรมเครื่องจักรกลการเกษตรไทย

ไตรมาสที่ 2 ปี 2567

9

- ภาวะอุตสาหกรรมเครื่องจักรกลอุตสาหกรรมไทย

ไตรมาสที่ 2 ปี 2567

10

- ภาวะอุตสาหกรรมเครื่องมือกลไทย

ไตรมาสที่ 2 ปี 2567

11

### ข้อมูลด้านการส่งเสริมการลงทุน

- โครงการเกี่ยวอุตสาหกรรมเครื่องจักรกลที่ได้รับการส่งเสริมการลงทุน

ไตรมาสที่ 2 ปี 2567

12

### ความรู้ และข่าวสาร

- Research and Technology

19



#### ที่ปรึกษา

ประภัทร รณเกียรติเมธา

#### ทีมงาน

กัญญา ทวีโชคทองกุล  
ศิริศักดิ์ อางแย้มสรวล

#### ติดต่อโฆษณา

#### ประชาสัมพันธ์

กัญญา ทวีโชคทองกุล

02-712-4402-7

ต่อ 211

# ภาวะเศรษฐกิจไทย ไตรมาสที่ 2 ปี 2567

## ไตรมาสที่ 2 ปี 2567

- เศรษฐกิจโดยรวม ในไตรมาสที่ 2 ยังอยู่ในทิศทางขยายตัวจากไตรมาสก่อน แต่เมื่อเทียบกับเดือนก่อน เศรษฐกิจในเดือนมิถุนายนชะลอลงจากจำนวนและรายรับนักท่องเที่ยวต่างชาติที่ลดลงหลังเร่งไปในช่วงก่อนหน้า ประกอบกับการส่งออกสินค้าลดลง โดยเฉพาะสินค้าเกษตรที่อยู่ในช่วงปลายฤดูกาล และสินค้าอิเล็กทรอนิกส์ที่สินค้าคงคลังยังสูง สอดคล้องกับผลผลิตสินค้าเกษตรและการผลิตภาคอุตสาหกรรมที่ลดลง ด้านการบริโภคภาคเอกชนทรงตัว โดยการใช้จ่ายสินค้าไม่คงทนที่ขยายตัวถูกทอนลงด้วยหมวดสินค้าคงทนที่หดตัวต่อเนื่องโดยเฉพาะในกลุ่มยานยนต์ อย่างไรก็ตาม การลงทุนภาคเอกชนปรับเพิ่มขึ้นเล็กน้อย ด้านการใช้จ่ายภาครัฐขยายตัวจากปีก่อนทั้งรายจ่ายประจำและลงทุนของรัฐบาลกลาง ขณะที่รายจ่ายลงทุนของรัฐวิสาหกิจหดตัวตามการเบิกจ่ายในโครงการลงทุนด้านสาธารณูปโภคและโครงสร้างพื้นฐาน
- เศรษฐกิจไทยขยายตัวจากไตรมาสก่อน จากภาคการท่องเที่ยว ส่งผลให้กิจกรรมในภาคบริการ การจ้างงานและการบริโภคภาคเอกชนปรับดีขึ้น ประกอบกับการส่งออกสินค้าปรับเพิ่มขึ้น สอดคล้องกับการผลิตภาคอุตสาหกรรม ขณะที่การใช้จ่ายภาครัฐขยายตัวสูง หลัง พ.ร.บ. งบประมาณปี 2567 มีผลบังคับใช้
- อัตราเงินเฟ้อทั่วไปเพิ่มขึ้นจากไตรมาสก่อน จากหมวดพลังงานและหมวดอาหารสด ขณะที่อัตราเงินเฟ้อพื้นฐานลดลงจากราคาอาหารสำเร็จรูปและของใช้ส่วนตัว

## แนวโน้มธุรกิจไตรมาส 3 ปี 2567

- กิจกรรมทางเศรษฐกิจยังมีแรงส่งจากภาคท่องเที่ยวเป็นสำคัญ แต่คาดว่า การส่งออกสินค้าและการผลิตภาคอุตสาหกรรมยังฟื้นตัวช้า โดยเฉพาะในบางอุตสาหกรรมที่ได้รับแรงกดดันเพิ่มเติมจากปัจจัยเชิงโครงสร้างและสินค้าคงคลังที่อยู่ในระดับสูง ส่งผลให้รายรับธุรกิจและรายได้ครัวเรือนในบางกลุ่มยังเปราะบาง
- ระยะต่อไป ต้องติดตาม 1) ผลของการเร่งเบิกจ่ายงบประมาณและมาตรการภาครัฐ 2) การฟื้นตัวของ การส่งออกและการผลิต และ 3) ความขัดแย้งด้านภูมิรัฐศาสตร์

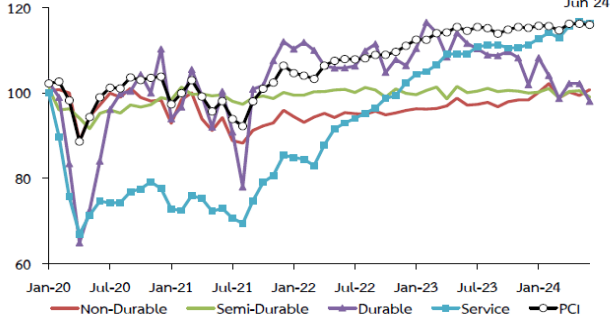
# ภาวะเศรษฐกิจไทย ไตรมาสที่ 2 ปี 2567

Private Consumption Index (PCI)

	2023	2023				2024			
		Q1	Q2	Q3	Q4	Q1	Q2 <sup>P</sup>	May	Jun <sup>P</sup>
%YoY	6.8	7.9	7.5	6.8	4.9	1.8	1.6	0.8	1.5
%QoQ sa,%MoM sa	-	2.8	1.5	0.1	0.3	0.2	0.7	0.0	-0.2

P = Preliminary data

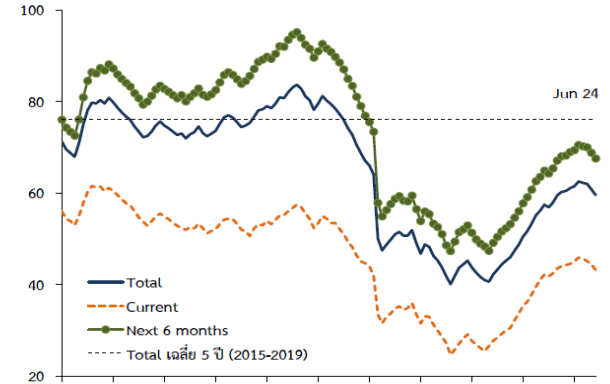
Index sa (Q4-19 = 100)



หมายเหตุ: PCI ครอบคลุมถึงการใช้จ่ายที่เกิดขึ้นภายในประเทศ ซึ่งมีการใช้จ่ายของนักท่องเที่ยวต่างชาติรวมอยู่ อย่างไรก็ตาม PCI ตัวรวม ได้หักการใช้จ่ายของนักท่องเที่ยวต่างชาติและรวมกับการใช้จ่ายของนักท่องเที่ยวไทยในต่างประเทศ เพื่อให้สะท้อนการบริโภคภาคเอกชนไทย

Consumer Confidence Index

Diffusion Index, sa  
(Unchanged = 100)



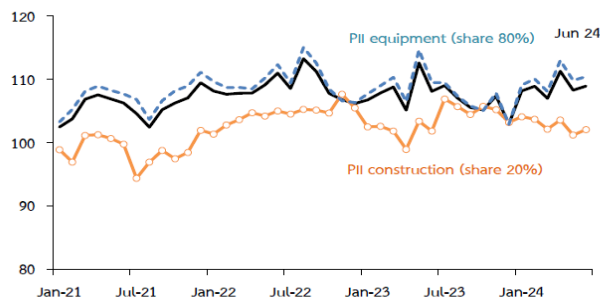
Source: The University of the Thai Chamber of Commerce, calculated by Bank of Thailand

Private Investment Index (PII)

	2023	2023				2024			
		Q1	Q2	Q3	Q4	Q1	Q2 <sup>P</sup>	May	Jun <sup>P</sup>
%YoY	-1.4	0.1	-0.4	-3.2	-2.0	0.2	1.0	-3.6	1.3
%QoQ sa,%MoM sa	-	0.8	0.8	-1.3	-1.9	2.7	1.4	-2.7	0.6

P = Preliminary data

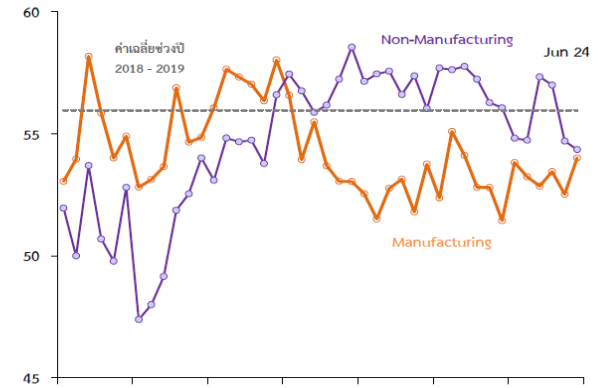
Index sa (Q4-19 = 100)



Source: Bank of Thailand

Business Sentiment Index ด้านการลงทุน

Diffusion Index  
(Unchanged = 50)



Note: ค่าเฉลี่ยช่วงปี 2018 - 19 ของ BSI manu และ non-manu โกลด์เพียงกัน

Source: Bank of Thailand

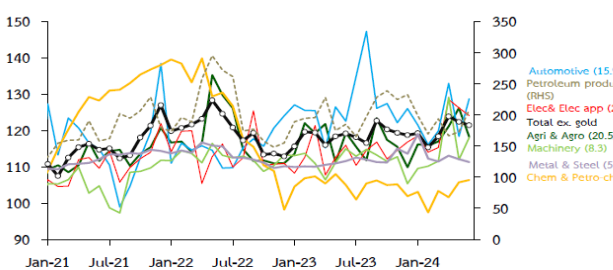
มูลค่าการส่งออกสินค้า

%YoY	2023 <sup>R</sup>	2023 <sup>R</sup>				2024			
		Q1	Q2	Q3	Q4	Q1	Q2	May	Jun
มูลค่าการส่งออก	-1.5	-3.8	-5.7	-1.3	5.4	-1.1	4.5	7.5	0.3
มูลค่าการส่งออก (ไม่รวมทองคำ)	-1.2	-1.6	-5.8	-1.1	4.3	-0.6	4.3	6.2	-1.1
%QoQsa, MoMsa		3.5	-0.9	2.7	-1.2	-1.2	4.1	-1.2	-0.7

Note: R = Revision, คำนวณตาม BOP Basis

มูลค่าการส่งออกสินค้า (Classified by Products)

Index sa (Q4-20 = 100)



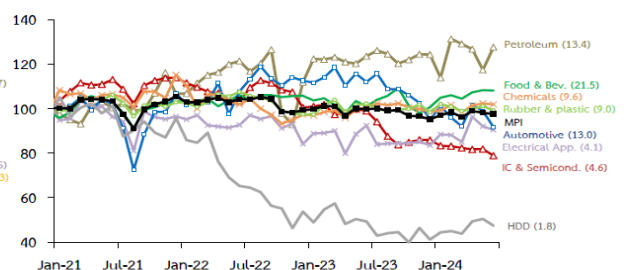
Note: คำนวณตาม Custom Basis และ ตัวเลข ( ) คือสัดส่วนมูลค่าต่อมูลค่าส่งออกรวม ในปี 2023  
Source: กรมศุลกากร และ ธกษ.

Manufacturing Production Index (MPI)

	2023	2023				2024			
		Q1	Q2	Q3	Q4	Q1	Q2	May	Jun
%YoY	-3.8	-2.1	-4.9	-5.2	-2.9	-3.6	-0.3	-1.5	-1.7
%QoQsa, MoMsa		2.0	-1.8	0.6	-3.3	1.1	1.0	-0.8	-0.6

Manufacturing Production Index  
(Classified by Products)

Index sa (Q4-20 = 100)



Note: The new MPI series are adjusted by the OIE (coverage and base year at 2021).  
ตัวเลข ( ) คือ %Relative weight ในปี 2023





# Machinery Intelligence Unit

ศูนย์วิเคราะห์ข้อมูลเชิงลึกอุตสาหกรรมเครื่องจักรกล

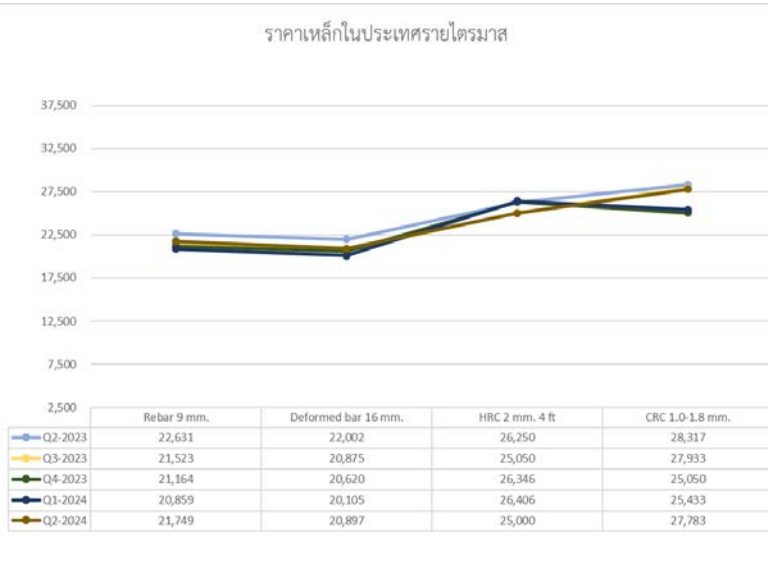


เพื่อเป็นศูนย์กลางการ Update ข้อมูลที่เป็นประโยชน์ต่ออุตสาหกรรมเครื่องจักรกล รวมถึงเป็นตัวกลางแลกเปลี่ยนข้อมูลระหว่างผู้มีส่วนได้เสียในอุตสาหกรรมและหน่วยงานภาครัฐ ทั้งหน่วยงานในประเทศและต่างประเทศ





ราคาเหล็กในประเทศไทยไตรมาส

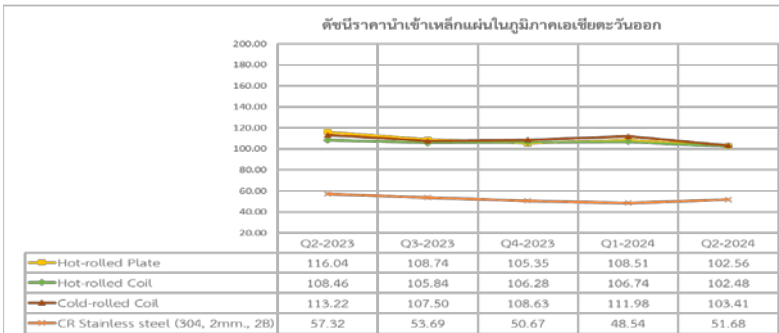


Products	Q-o-Q %	YoY %
Rebar 9 mm.	4.26%	-3.90%
Deformed bar 16 mm.	3.94%	-5.02%
HR sheet 2 mm. 4 ft	-5.32%	-4.76%
CR sheet 1-1.8 mm.	9.24%	-1.88%

### ราคาเหล็กของไทยในช่วงไตรมาส 2 ปี 2024

- ราคาเหล็กเส้นกลม อยู่ที่ประมาณ 21,749 บาทต่อตัน ราคาปรับขึ้น 4.26% Q-o-Q. และ ปรับลง 3.90% Y-o-Y.
- ราคาเหล็กเส้นข้ออ้อย อยู่ที่ประมาณ 20,897 บาทต่อตัน ราคาปรับขึ้น 3.94% Q-o-Q. และ ปรับลง 5.02% Y-o-Y.
- ราคาเหล็กแผ่นรีดร้อน อยู่ที่ประมาณ 25,000 บาทต่อตัน ราคาปรับลง 5.32% Q-o-Q. และ ปรับลง 4.76% Y-o-Y.
- ราคาเหล็กแผ่นรีดเย็น อยู่ที่ประมาณ 27,783 บาทต่อตัน ราคาปรับขึ้น 9.24% Q-o-Q. และ ปรับลง 1.88% Y-o-Y.

ดัชนีราคานำเข้าเหล็กแผ่นในภูมิภาคเอเชียตะวันออก



Products	Q-o-Q %	YoY %
Hot-rolled Plate	-5.5%	-11.6%
Hot-rolled Coil	-4.0%	-5.5%
Cold-rolled Coil	-7.6%	-8.7%
CR Stainless steel (304, 2mm., 2B)	6.5%	-9.8%

Base Period - Jan 2007 = 100

Cost Freight Rate Price

### ดัชนีราคานำเข้าเหล็กแผ่นภูมิภาคเอเชียตะวันออกช่วงไตรมาส 2 ปี 2024

- ดัชนีราคาเหล็กแผ่นหนา อยู่ที่ 102.56 ปรับลง 5.5% Q-o-Q. และ ปรับลง 11.6% Y-o-Y.
- ดัชนีราคาเหล็กแผ่นรีดร้อนชนิดม้วน อยู่ที่ 102.48 ปรับลง 4.0% Q-o-Q. และ ปรับลง 5.5% Y-o-Y.
- ดัชนีราคาเหล็กแผ่นรีดเย็นชนิดม้วน อยู่ที่ 103.41 ปรับลง 7.6% Q-o-Q. และ ปรับลง 8.7% Y-o-Y.
- ดัชนีราคาเหล็กแผ่นรีดเย็นไร้สนิม อยู่ที่ 51.68 ปรับขึ้น 6.5% Q-o-Q. และ ปรับลง 9.8% Y-o-Y.

# ภาวะอุตสาหกรรมเครื่องจักรกลไทย ไตรมาสที่ 2 ปี 2567

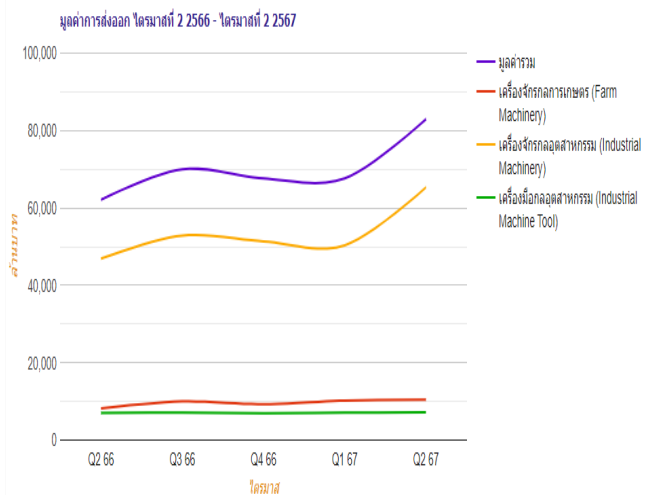
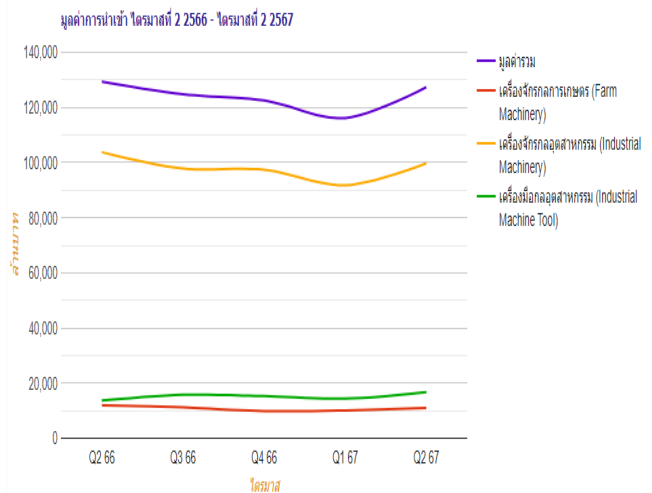
MIU	Q1	Q2	Q3	Q4
Import				
2566	116,064	129,346	124,778	122,543
2567	116,176	127,381		
Export				
2566	66,202	62,131	70,019	67,618
2567	67,645	82,945		

## ในไตรมาสที่ 2 ปี 2567

**การนำเข้า** มีมูลค่าการนำเข้าอยู่ที่ 127,381 ล้านบาท โดยหมวดเครื่องจักรกลการเกษตรมีมูลค่าการนำเข้าอยู่ที่ 10,968 ล้านบาท ขยายตัวร้อยละ 9.0 เมื่อเทียบกับไตรมาสก่อนหน้า และหดตัวร้อยละ 8.1 เมื่อเทียบกับช่วงเดียวกันของปีก่อน ด้านหมวดเครื่องจักรอุตสาหกรรมมีมูลค่าการนำเข้าอยู่ที่ 99,709 ล้านบาท ขยายตัวร้อยละ 8.7 เมื่อเทียบกับไตรมาสก่อนหน้า และหดตัวร้อยละ 3.9 เมื่อเทียบกับช่วงเดียวกันของปีก่อน ในขณะที่หมวดเครื่องมือกลมีมูลค่าการนำเข้าอยู่ที่ 16,703 ล้านบาท ขยายตัวร้อยละ 16.2 เมื่อเทียบกับไตรมาสก่อนหน้า และขยายตัวร้อยละ 22.4 เมื่อเทียบกับช่วงเดียวกันของปีก่อน

**การส่งออก** มีมูลค่าการส่งออกอยู่ที่ 82,945 ล้านบาท โดยหมวดเครื่องจักรกลการเกษตรมีมูลค่าการส่งออกอยู่ที่ 10,411 ล้านบาท ขยายตัวร้อยละ 2.0 เมื่อเทียบกับไตรมาสก่อนหน้า และขยายตัวร้อยละ 27.3 เมื่อเทียบกับช่วงเดียวกันของปีก่อน ด้านหมวดเครื่องจักรอุตสาหกรรมมีมูลค่าการส่งออกอยู่ที่ 65,334 ล้านบาท ขยายตัวร้อยละ 29.8 เมื่อเทียบกับไตรมาสก่อนหน้า ขยายตัวร้อยละ 39.3 เมื่อเทียบกับช่วงเดียวกันของปีก่อน ในขณะที่หมวดเครื่องมือกลมีมูลค่าการส่งออกอยู่ที่ 7,199 ล้านบาท ขยายตัวร้อยละ 1.4 เมื่อเทียบกับไตรมาสก่อนหน้า และหดตัวร้อยละ 1.9 เมื่อเทียบกับช่วงเดียวกันของปีก่อน

**ดุลการค้า** เครื่องจักรกลของไทยในไตรมาสนี้ ขาดดุลการค้าอยู่ที่ 44,436 ล้านบาท



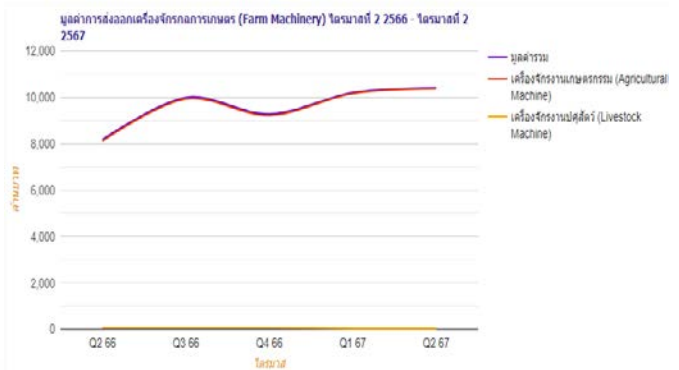
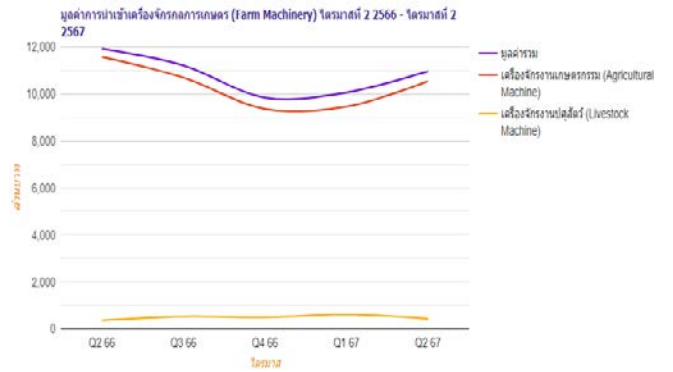
# ภาวะอุตสาหกรรมเครื่องจักรกลการเกษตรไทย ไตรมาสที่ 2 ปี 2567

AM	Q1	Q2	Q3	Q4
Import				
2566	10,809	11,929	11,216	9,845
2567	10,064	10,968		
Export				
2566	10,303	8,177	9,996	9,281
2567	10,207	10,412		

**มูลค่าการค้าเครื่องจักรกลการเกษตรในไตรมาสที่ 2 ปี 2567**  
**การนำเข้า** เครื่องจักรกลการเกษตร มีมูลค่าการนำเข้าอยู่ที่ 10,968 ล้านบาท ขยายตัวร้อยละ 9.0 เมื่อเทียบกับไตรมาสก่อนหน้า และหดตัวร้อยละ 8.1 เมื่อเทียบกับช่วงเดียวกันของปีก่อน สำหรับสินค้าที่มีมูลค่าการนำเข้าสูงสุด ได้แก่ เครื่องบำรุงรักษา และส่วนประกอบ มูลค่าการนำเข้า อยู่ที่ 6,525 ล้านบาท

**การส่งออก** เครื่องจักรกลการเกษตร มีมูลค่าการส่งออกอยู่ที่ 10,412 ล้านบาท ขยายตัวร้อยละ 2.0 เมื่อเทียบกับไตรมาสก่อนหน้า และขยายตัวร้อยละ 27.3 เมื่อเทียบกับช่วงเดียวกันของปีก่อน สำหรับสินค้าที่มีมูลค่าการส่งออกสูงสุด ได้แก่ แตรกเตอร์ และส่วนประกอบ มูลค่าการส่งออกอยู่ที่ 4,120 ล้านบาท

**ดุลการค้า** เครื่องจักรกลการเกษตรของไทยในไตรมาสนี้ เกินดุลการค้าอยู่ที่ 556 ล้านบาท





# ภาวะอุตสาหกรรมเครื่องจักรกลอุตสาหกรรมไทย ไตรมาสที่ 2 ปี 2567

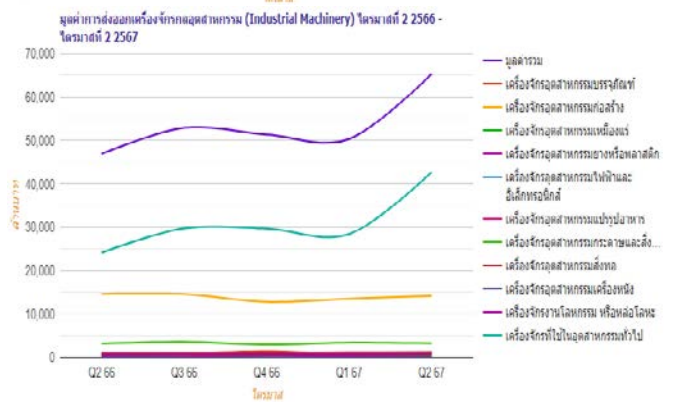
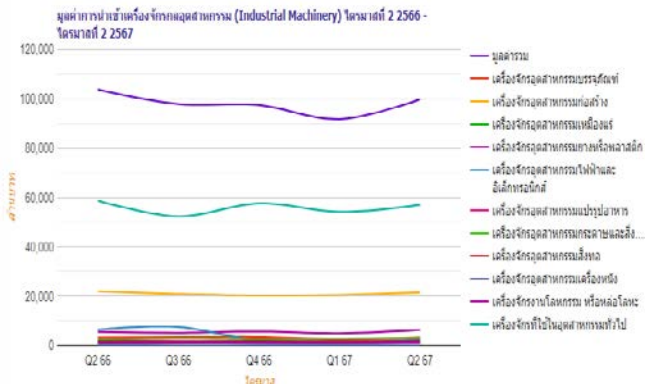
IM	Q1	Q2	Q3	Q4
Import				
2566	90,454	103,768	97,814	97,412
2567	91,736	99,709		
Export				
2566	48,187	46,890	52,882	51,358
2567	50,337	65,334		

## มูลค่าการค้าเครื่องจักรกลอุตสาหกรรมในไตรมาสที่ 2 ปี 2567

**การนำเข้า** เครื่องจักรกลอุตสาหกรรม มีมูลค่าการนำเข้าอยู่ที่ 99,709 ล้านบาท ขยายตัวร้อยละ 8.7 เมื่อเทียบกับไตรมาสก่อนหน้า และหดตัวร้อยละ 3.9 เมื่อเทียบกับช่วงเดียวกันของปีก่อน สำหรับสินค้าที่มีมูลค่าการนำเข้าสูงสุด ได้แก่ เครื่องกังหันไอน้ำ และส่วนประกอบ (เครื่องจักรที่ใช้ในอุตสาหกรรมทั่วไป) มูลค่าการนำเข้าอยู่ที่ 16,248 ล้านบาท

**การส่งออก** เครื่องจักรกลอุตสาหกรรม มีมูลค่าการส่งออกอยู่ที่ 65,334 ล้านบาท ขยายตัวร้อยละ 29.8 เมื่อเทียบกับไตรมาสก่อนหน้า และขยายตัวร้อยละ 39.3 เมื่อเทียบกับช่วงเดียวกันของปีก่อน สำหรับสินค้าที่มีมูลค่าการส่งออกสูงสุด ได้แก่ เครื่องกังหันไอน้ำ และส่วนประกอบ (เครื่องจักรที่ใช้ในอุตสาหกรรมทั่วไป) มูลค่าการส่งออกอยู่ที่ 17,669 ล้านบาท

**ดุลการค้า** เครื่องจักรกลอุตสาหกรรมของไทยในไตรมาสนี้ขาดดุลการค้าอยู่ที่ 34,375 ล้านบาท



# ภาวะอุตสาหกรรมเครื่องมือกลไทย ไตรมาสที่ 2 ปี 2567

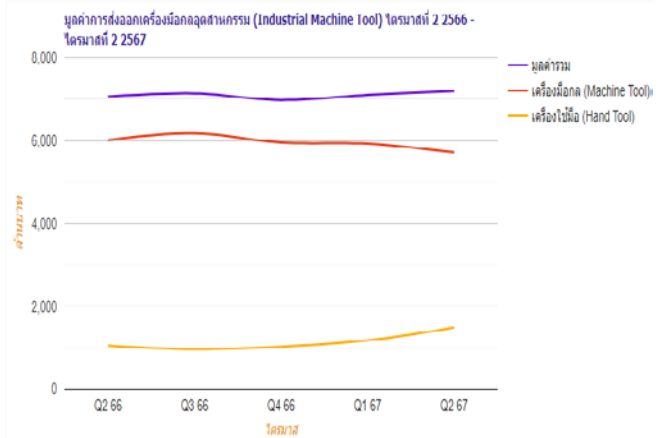
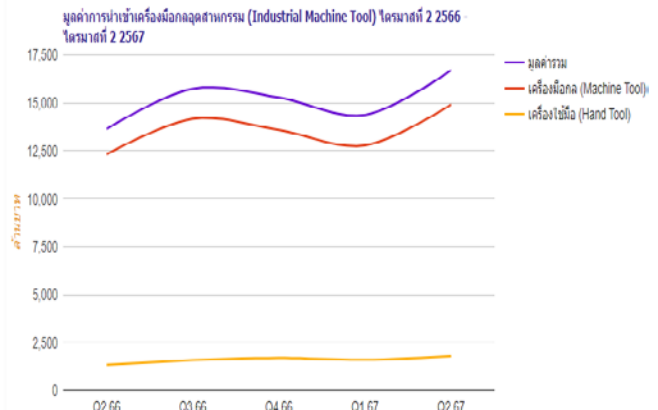
MT	Q1	Q2	Q3	Q4
Import				
2566	14,801	13,648	15,748	15,282
2567	14,376	16,703		
Export				
2566	7,712	7,064	7,140	6,979
2567	7,101	7,199		

## มูลค่าการค้าเครื่องมือกลในไตรมาสที่ 2 ปี 2567

**การนำเข้า** เครื่องมือกลมีมูลค่าการนำเข้า เป็น 14,376 ล้านบาท ขยายตัวร้อยละ 16.2 เมื่อเทียบกับไตรมาสก่อนหน้า และขยายตัวร้อยละ 22.4 เมื่อเทียบกับช่วงเดียวกันของปีก่อน สำหรับสินค้าที่มีมูลค่าการนำเข้าสูงสุด ได้แก่ หีบแบบหล่อแก้ว โลหะ ยาง และพลาสติก มูลค่าการนำเข้าอยู่ที่ 4,344 ล้านบาท

**การส่งออก** เครื่องมือกลมีมูลค่าการส่งออกอยู่ที่ 7,199 ล้านบาท ขยายตัวร้อยละ 1.4 เมื่อเทียบกับไตรมาสก่อนหน้า และขยายตัวร้อยละ 1.9 เมื่อเทียบกับช่วงเดียวกันของปีก่อน สำหรับสินค้าที่มีมูลค่าการส่งออกสูงสุด ได้แก่ หีบแบบหล่อแก้ว โลหะ ยาง และพลาสติก อยู่ที่ 1,444 ล้านบาท

**ดุลการค้า** เครื่องมือกลของไทยในไตรมาสนี้ ขาดดุลการค้า อยู่ที่ 9,504 ล้านบาท



# โครงการที่ได้รับการส่งเสริมการลงทุนไตรมาสที่ 2 ปี 2567

การส่งเสริมการลงทุนในอุตสาหกรรมเครื่องจักรกลไทยไตรมาสที่ 2 ปี 2567 จำนวน 42 โครงการ

ลำดับ	บริษัท	ที่ตั้งโครงการ/ สถานที่ติดต่อ	ผลิตภัณฑ์/ประเภทกิจการ	สัญชาติ/ การร่วมทุน	วันอนุมัติ
1	หย่ง ซิง เอ็นไวรอนเมนทอล (ไทยแลนด์) จำกัด YONG SING ENVIRONMENTAL (THAILAND) COMPANY LIMITED	(จ.สมุทรปราการ) 66/11 หมู่ 12 ต.บางปลา อ.บางพลี จ.สมุทรปราการ	ผลิตเครื่องจักรอัตโนมัติที่มี ขั้นตอนออกแบบระบบ ควบคุมการปฏิบัติงานด้วย สมองกลเองการซ่อมแซม เครื่องจักรอัตโนมัติที่ผลิตเอง และท่อสำหรับเครื่องบำบัด อากาศ (3.1.1.2 / 3.1.2)	จีน ได้หุ้น	ผลการประชุมคณะกรรมการ พิจารณาโครงการ ครั้งที่ 13/2567 วันจันทร์ที่ 1 เมษายน 2567
2	ยังไม่ได้จัดตั้งบริษัท	(จ.ปราจีนบุรี) ไม่ระบุ	ผลิตเครื่องจักรอัตโนมัติที่มี ขั้นตอนออกแบบระบบ ควบคุมการปฏิบัติงานด้วย สมองกลเอง และการ ซ่อมแซมเครื่องจักรอัตโนมัติที่ ผลิตเอง (3.1.1.2)	จีน	ผลการประชุมคณะกรรมการ พิจารณาโครงการ ครั้งที่ 13/2567 วันจันทร์ที่ 1 เมษายน 2567
3	เค.เค.บี. บ้านโป่ง จำกัด K.K.B. BANPONG COMPANY LIMITED	(จ.ราชบุรี) 139/1 หมู่ 10 ต. เบิกไพร อ.บ้านโป่ง จ.ราชบุรี	ผลิตเครื่องจักร อุปกรณ์ หรือ ชิ้นส่วนเครื่องจักร (3.1.2)	ไทย	ผลการประชุมคณะกรรมการ พิจารณาโครงการ ครั้งที่ 13/2567 วันจันทร์ที่ 1 เมษายน 2567
4	ยังไม่ได้จัดตั้งบริษัท	(กรุงเทพฯ) ไม่ระบุ	ผลิตเครื่องกำเนิดไฟฟ้า (3.1.3)	เดนมาร์ก สหรัฐอเมริกา	ผลการประชุมคณะกรรมการ พิจารณาโครงการ ครั้งที่ 13/2567 วันจันทร์ที่ 1 เมษายน 2567
5	บีดับบลิวเอฟ (ไทยแลนด์) จำกัด BWF (THAILAND) COMPANY LIMITED	(จ.ระยอง) 540 อาคารเมอร์ คิวรี ห้อง 11113 ชั้น 11 ถ.เพลินจิต แขวงลุมพินี เขต ปทุมวัน กรุงเทพฯ	ผลิตผ้ากรอง และถุงกรอง สำหรับเครื่อง (9.3 / 3.1.2)	เยอรมนี	ผลการประชุมคณะกรรมการ พิจารณาโครงการ ครั้งที่ 12//2567 วันอังคารที่ 2 เมษายน 2567

# โครงการที่ได้รับการส่งเสริมการลงทุนไตรมาสที่ 2 ปี 2567

การส่งเสริมการลงทุนในอุตสาหกรรมเครื่องจักรกลไทยไตรมาสที่ 2 ปี 2567 จำนวน 42 โครงการ (ต่อ)

ลำดับ	บริษัท	ที่ตั้งโครงการ/ สถานที่ติดต่อ	ผลิตภัณฑ์/ประเภทกิจการ	สัญชาติ/ การร่วมทุน	วันอนุมัติ
6	ยังไม่ได้จัดตั้งบริษัท	(จ.ระยอง) ไม่ระบุ	ผลิต Resinoid Grinding Wheel และ Flap Wheel (3.1.2 / 3.1.3)	จีน	ผลการประชุมคณะทำงานพิจารณาโครงการ ครั้งที่ 14/2567 วันอังคารที่ 9 เมษายน 2567
7	เซกิ คอร์ป (ไทยแลนด์) จำกัด SEKI CORP (THAILAND) COMPANY LIMITED	(จ.สระบุรี) 16 หมู่ 4 ต.บัวลอย อ.หนองแค จ.สระบุรี	ผลิตแม่พิมพ์และซ่อมแซม แม่พิมพ์ และซ่อมแซม แม่พิมพ์ที่ผลิตเอง (3.1.2)	ญี่ปุ่น	ผลการประชุมคณะทำงานพิจารณาโครงการ ครั้งที่ 14/2567 วันอังคารที่ 9 เมษายน 2567
8	เจียหัว อิเลคทรอนิกส์ (ไทย แลนด์) จำกัด JIAHUA ELECTRONICS (THAILAND) COMPANY LIMITED	(จ.ระยอง) 99/112 หมู่ 8 หมู่บ้านโกลเด้นทาวน์ 2 ปิ่น เกล้า-เจริญ ต.บางกรวย อ.บางกรวย	ผลิตชิ้นส่วนอุปกรณ์ต่อพ่วง ที่ มีขั้นตอนการขึ้นรูปโลหะ หรือวัสดุนำไฟฟ้า ชิ้นส่วน พลาสติกสำหรับยานพาหนะ แม่พิมพ์ และชิ้นส่วนแม่พิมพ์ และการซ่อมแซมแม่พิมพ์ที่ ผลิตเอง (3.1.2 / 3.5.17 / 4.3.2.1)	จีน	ผลการประชุมคณะทำงานพิจารณาโครงการ ครั้งที่ 15/2567 วันจันทร์ ที่ 22 เมษายน 2567
9	ยังไม่ได้จัดตั้งบริษัท	(จ.เชียงใหม่) ไม่ระบุ	ผลิตเครื่องบำบัดน้ำ (3.1.3)	เยอรมนี	ผลการประชุมคณะทำงานพิจารณาโครงการ ครั้งที่ 15/2567 วันจันทร์ ที่ 22 เมษายน 2567
10	สยามคูโบต้าคอร์ปอเรชั่น จำกัด SIAM KUBOTA CORPORATION COMPANY LIMITED	(จ.ชลบุรี) 101/19-24 หมู่ 20 นิคม-อุตสาหกรรมนวนคร ต. คลองหนึ่ง อ.คลองหลวง จ.ปทุมธานี	ผลิตแทรกเตอร์เพื่อ การเกษตรทั้งมีล้อและไม่มีล้อ (3.1.2)	ญี่ปุ่น	ผลการประชุมคณะทำงานพิจารณาโครงการ ครั้งที่ 15/2567 วันจันทร์ ที่ 22 เมษายน 2567

# โครงการที่ได้รับการส่งเสริมการลงทุนไตรมาสที่ 2 ปี 2567

การส่งเสริมการลงทุนในอุตสาหกรรมเครื่องจักรกลไทยไตรมาสที่ 2 ปี 2567 จำนวน 42 โครงการ (ต่อ)

ลำดับ	บริษัท	ที่ตั้งโครงการ/ สถานที่ติดต่อ	ผลิตภัณฑ์/ประเภทกิจการ	สัญชาติ/ การร่วมทุน	วันอนุมัติ
11	เหิงลี่ แมนูแฟคเจอร์ริง เทคโนโลยี (ไทยแลนด์) จำกัด HENGLI MANUFACTURING TECHNOLOGY (THAILAND) COMPANY LIMITED	(จ.ระยอง) 99/112 หมู่ 8 หมู่บ้าน- โกลเด้นทาวน์ 2 ปิ่นเกล้า-จรัญ ต.บางกรวย อ.บางกรวย จ.นนทบุรี	ผลิตชิ้นส่วนอุปกรณ์สำหรับเครื่องจักร (3.1.2)	จีน	ผลการประชุมคณะกรรมการพิจารณาโครงการ ครั้งที่ 15/2567 วันจันทร์ ที่ 22 เมษายน 2567
12	หัวยู คอนเวเยอร์ เบลท์ (ประเทศไทย) จำกัด HUAYU CONVEYOR BELT (THAILAND) COMPANY LIMITED	(จ.ระยอง) 888 หมู่ 2 ต.สำนักทอง อ.เมือง จ.ระยอง	ผลิตสายพานลำเลียง (3.1.2)	จีน	ผลการประชุมคณะกรรมการพิจารณาโครงการ ครั้งที่ 14/2567 วันอังคารที่ 23 เมษายน 2567
13	ฮอล์ม แมชชีนเนอรี เอเชีย จำกัด HOLM MACHINERY ASIA COMPANY LIMITED	(จ.อุดรธานี) 265 หมู่ 4 ต.หนองไผ่ อ.เมือง จ.อุดรธานี	ผลิตชิ้นส่วนเครื่องจักร และแม่พิมพ์สำหรับอุตสาหกรรม (3.1.2)	ไทย เดนมาร์ก	ผลการประชุมคณะกรรมการพิจารณาโครงการ ครั้งที่ 16/2567 วันจันทร์ ที่ 29 เมษายน 2567
14	ท็อปเทค ไดมอนด์ ทูลส์ จำกัด TOP TECH DIAMOND TOOLS COMPANY LIMITED	(จ.สมุทรสาคร) 56,56/2 หมู่ 3 ต.บางปลา อ.บางพลี จ.สมุทรปราการ	ผลิตแม่พิมพ์ ชิ้นส่วนแม่พิมพ์ และการซ่อมแซมแม่พิมพ์ที่ผลิตเอง (3.1.2)	ไทย	ผลการประชุมคณะกรรมการพิจารณาโครงการ ครั้งที่ 16/2567 วันจันทร์ ที่ 29 เมษายน 2567
15	เอส.ยู.เอ็น. โกลบอล จำกัด S.U.N. GLOBAL COMPANY LIMITED	(จ.สมุทรสาคร) 89 หมู่ 8 ต.ท่าเสา อ.กระทุ่มแบน จ.สมุทรสาคร	ผลิตชิ้นส่วนสำหรับเครื่องจักร (3.1.2)	ไทย	ผลการประชุมคณะกรรมการพิจารณาโครงการ ครั้งที่ 16/2567 วันจันทร์ ที่ 29 เมษายน 2567
16	ฮอว์ซิน เอ็นไวรอนเมนท์ เทคโนโลยี (ไทยแลนด์) จำกัด HAWSIN ENVIRONMENT TECHNOLOGY (THAILAND) COMPANY LIMITED	(จ.พระนครศรีอยุธยา) 200/59 หมู่ 6 ต.ลำตาเสา อ.วังน้อย จ.พระนครศรีอยุธยา	ผลิตเครื่องจักรอัตโนมัติที่มีขั้นตอนออกแบบระบบควบคุม การปฏิบัติงานด้วยสมองกลเอง และการซ่อมแซมเครื่องจักรอัตโนมัติที่ผลิตเอง และท่อสำหรับเครื่องบำบัดอากาศ (3.1.1.2 / 5.4.14.1)	ฮ่องกง จีน	ผลการประชุมคณะกรรมการพิจารณาโครงการ ครั้งที่ 16/2567 วันจันทร์ ที่ 29 เมษายน 2567



## โครงการที่ได้รับการส่งเสริมการลงทุนไตรมาสที่ 2 ปี 2567

การส่งเสริมการลงทุนในอุตสาหกรรมเครื่องจักรกลไทยไตรมาสที่ 2 ปี 2567 จำนวน 42 โครงการ (ต่อ)

ลำดับ	บริษัท	ที่ตั้งโครงการ/ สถานที่ติดต่อ	ผลิตภัณฑ์/ประเภทกิจการ	สัญชาติ/ การร่วมทุน	วันอนุมัติ
17	ไห่หมิงรุ่ (ไทยแลนด์) จำกัด HAIMINGRUN (THAILAND) COMPANY LIMITED	(จ.ชลบุรี) 270 หมู่ 4 ต.หนองเสือช้าง อ.หนอง ใหญ่ จ.ชลบุรี	ผลิตชิ้นส่วนเครื่องจักร (3.1.2)	จีน	ผลการประชุมคณะกรรมการพิจารณา โครงการ ครั้งที่ 16/2567 วันจันทร์ ที่ 29 เมษายน 2567
18	ยามาฮา โรบोटิกส์ แมนูแฟค เจอร์ริง เอเชีย จำกัด YAMAHA ROBOTICS MANUFACTURING ASIA COMPANY LIMITED	(จ.ปทุมธานี) 83/44 หมู่ 19 เขตอุตสาหกรรม- นวนคร ถ.พหลโยธิน ต.คลองหนึ่ง อ.คลองหลวง จ.ปทุมธานี	ผลิตเครื่องจักรที่มีความแม่นยำ สูง (3.1.5.1)	ไทย ญี่ปุ่น สิงคโปร์	ผลการประชุมคณะกรรมการพิจารณา โครงการ ครั้งที่ 17/2567 วันจันทร์ ที่ 13 พฤษภาคม 2567
19	ที เอ็น ระยอง จำกัด TN RAYONG COMPANY LIMITED	(จ.ระยอง) 64/166,170 หมู่ 4 ต.ปลวกแดง อ.ปลวกแดง จ.ระยอง	ผลิต Ceramic Balls (Silicon Nitride Balls) สำหรับตลับ ลูกปืนในเครื่องจักร อุตสาหกรรม และ Ceramic Balls (Silicon Nitride Balls) สำหรับตลับลูกปืน ในมอเตอร์ รถยนต์ (3.1.2 / 3.5.17)	อังกฤษ สิงคโปร์ ญี่ปุ่น	ผลการประชุมคณะกรรมการพิจารณา โครงการ ครั้งที่ 17/2567 วันจันทร์ ที่ 13 พฤษภาคม 2567
20	ออลวิน อิเล็กทริคอล แอนด์ เมคคานิคอล เทค. (ไทยแลนด์) จำกัด ALLWIN ELECTRICAL AND MECHANICAL TECH. (THAILAND) COMPANY LIMITED	(จ.ชลบุรี) 180/7 หมู่ 6 ต. บึง อ.ศรีราชา จ.ชลบุรี	ผลิตเครื่องมือไฟฟ้า และ มอเตอร์ เครื่องจักร อุตสาหกรรม (3.1.2)	จีน	ผลการประชุมคณะกรรมการ พิจารณาโครงการ ครั้งที่ 16/2567 วันอังคารที่ 14 พฤษภาคม 2567
21	ยังไม่ได้จัดตั้งบริษัท	(จ.ระยอง) ไม่ระบุ	ผลิตเครื่องจักรอุตสาหกรรม (3.1.2)	จีน	ผลการประชุมคณะกรรมการ พิจารณาโครงการ ครั้งที่ 16/2567 วันอังคารที่ 14 พฤษภาคม 2567
22	ยังไม่ได้จัดตั้งบริษัท	(จ.ฉะเชิงเทรา) ไม่ระบุ	ผลิตอุปกรณ์สำหรับเครื่องจักร (3.1.2)	ไต้หวัน	ผลการประชุมคณะกรรมการ พิจารณาโครงการ ครั้งที่ 16/2567 วันอังคารที่ 14 พฤษภาคม 2567

# โครงการที่ได้รับการส่งเสริมการลงทุนไตรมาสที่ 2 ปี 2567

การส่งเสริมการลงทุนในอุตสาหกรรมเครื่องจักรกลไทยไตรมาสที่ 2 ปี 2567 จำนวน 42 โครงการ (ต่อ)

ลำดับ	บริษัท	ที่ตั้งโครงการ/ สถานที่ติดต่อ	ผลิตภัณฑ์/ประเภทกิจการ	สัญชาติ/ การร่วมทุน	วันอนุมัติ
23	ลิเนียร์เอ็นจิเนียริง จำกัด LINEAR ENGINEERING COMPANY LIMITED	(จ.ปทุมธานี) 90/3 หมู่ 6 ต.บางเต็อ อ.เมือง จ.ปทุมธานี	ผลิตเครื่องจักรอุตสาหกรรม Jig & Fixture และชิ้นส่วน เครื่องจักรอุตสาหกรรม (3.1.2)	ไทย	ผลการประชุมคณะกรรมการพิจารณา โครงการ ครั้งที่ 18/2567 วันจันทร์ ที่ 20 พฤษภาคม 2567
24	หลงหย่ง อีเล็กโทรเมคานิคัล เทคโนโลยี (ประเทศไทย) จำกัด LONGYONG ELECTROMECHANICAL TECHNOLOGY (THAILAND) COMPANY LIMITED	(จ.ชลบุรี) 188/11 หมู่ 1 ต.มาบฝั่ อ.บ้านบึง จ.ชลบุรี	ผลิต Air Compressor (3.1.2)	จีน	ผลการประชุมคณะกรรมการพิจารณา โครงการ ครั้งที่ 18/2567 วันจันทร์ ที่ 20 พฤษภาคม 2567
25	ซีดับบลิวเอส ทรานส์มิชชั่น (ประเทศไทย) จำกัด CWS TRANSMISSION (THAILAND) COMPANY LIMITED	(จ.ชลบุรี) 389/40 หมู่ 10 ต.เขาคันทรง อ.ศรีราชา จ.ชลบุรี	ผลิตชิ้นส่วนสำหรับเครื่องจักร (3.1.2)	จีน	ผลการประชุมคณะกรรมการพิจารณา โครงการ ครั้งที่ 18/2567 วันจันทร์ ที่ 20 พฤษภาคม 2567
26	แอนไมเยอร์ (ไทยแลนด์) จำกัด ANMYER (THAILAND) COMPANY LIMITED	(จ.สมุทรสาคร) 59/16 หมู่ 6 ต.นาดี อ.เมือง จ.สมุทรสาคร	ผลิตแผ่นกรองอากาศสำหรับ เครื่องจักรอุตสาหกรรม (3.1.3)	จีน ได้วัน	ผลการประชุมคณะกรรมการพิจารณา โครงการ ครั้งที่ 18/2567 วันจันทร์ ที่ 20 พฤษภาคม 2567
27	มิค ที โท อินดัสทรีส์ (ไทย แลนด์) จำกัด MIC T TO INDUSTRIES (THAILAND) COMPANY LIMITED	(จ.ระยอง) 300/113 หมู่ 1 ต.ตาสีหี อ.ปลวกแดง จ.ระยอง	ผลิตชิ้นส่วนเครื่องจักร (3.1.2)	จีน	ผลการประชุมคณะกรรมการพิจารณา โครงการ ครั้งที่ 18/2567 วันจันทร์ ที่ 20 พฤษภาคม 2567
28	ควอนตัม เอสพีที จำกัด QUANTUM SPT COMPANY LIMITED	(จ.ระยอง) 300/21 หมู่ 1 ต.ตาสีหี อ.ปลวกแดง จ.ระยอง	ผลิตอุปกรณ์และชิ้นส่วน สำหรับเครื่องจักร (3.1.2)	ออสเตรเลีย เยอรมนี	ผลการประชุมคณะกรรมการพิจารณา โครงการ ครั้งที่ 18/2567 วันจันทร์ ที่ 20 พฤษภาคม 2567
29	ชีวิปริมแมชชีนเนอร์รี่ แมนูแฟค เจอร์ริง จำกัด SPEED QUEEN MANUFACTURIN COMPANY LIMITED	(จ.สมุทรปราการ) 13/9 หมู่ 6 ต.บางโฉลง อ.บางพลี จ.สมุทรปราการ	ผลิตเครื่องจักรอุตสาหกรรม และเครื่องใช้ไฟฟ้า (3.1.2)	ไทย	ผลการประชุมคณะกรรมการพิจารณา โครงการ ครั้งที่ 19/2567 วันจันทร์ ที่ 27 พฤษภาคม 2567

## โครงการที่ได้รับการส่งเสริมการลงทุนไตรมาสที่ 2 ปี 2567

การส่งเสริมการลงทุนในอุตสาหกรรมเครื่องจักรกลไทยไตรมาสที่ 2 ปี 2567 จำนวน 42 โครงการ (ต่อ)

ลำดับ	บริษัท	ที่ตั้งโครงการ/ สถานที่ติดต่อ	ผลิตภัณฑ์/ประเภทกิจการ	สัญชาติ/ การลงทุน	วันอนุมัติ
30	ดรีมสเปซ (ประเทศไทย) จำกัด DREAMSPACE (THAILAND) COMPANY LIMITED	(จ.ชลบุรี) 158/37 หมู่ 5 ต.หนองขาม อ.ศรีราชา จ.ชลบุรี	ผลิตเครื่องจักรอัตโนมัติที่มี ขั้นตอนออกแบบระบบควบคุม การปฏิบัติงานด้วยสมองกลเอง และการซ่อมแซมเครื่องจักร อัตโนมัติที่ผลิตเอง (3.1.1.2)	จีน	ผลการประชุมคณะทำงาน พิจารณาโครงการ ครั้งที่ 20/2567 วันอังคารที่ 4 มิถุนายน 2567
31	โค้ดบาร์ เอนท์วีรอนเมนทอล โพรเทคชั่น อีควิปเม้นท์ (ประเทศไทย) จำกัด KODBAR ENVIRONMENTAL PROTECTION EQUIPMENT (THAILAND) COMPANY LIMITED	(จ.ชลบุรี) 60 หมู่ 3 ต.ห้างสูง อ.หนองใหญ่ จ.ชลบุรี	ผลิตเครื่องจักรอุตสาหกรรม และการซ่อมแซมเครื่องจักร อุตสาหกรรมที่ผลิตเอง (3.1.2)	จีน	ผลการประชุมคณะทำงาน พิจารณาโครงการ ครั้งที่ 20/2567 วันอังคารที่ 4 มิถุนายน 2567
32	ซิมเทค พาวเวอร์ ออโตเมชัน เทคโนโลยี (ไทยแลนด์) จำกัด SYMTEK POWER AUTOMATION TECHNOLOGY (THAILAND) COMPANY LIMITED	(จ.สมุทรปราการ) 16 อาคารคอมโพแม็ก ชั้น 6 ห้อง 6 (ดี) ซ.เอกมัย 4 ถ.สุขุมวิท 63 แขวงพระโขนงเหนือ เขตวัฒนา กรุงเทพฯ	ระบบอัตโนมัติที่มีขั้นตอนการ ออกแบบระบบอัตโนมัติ และ ระบบควบคุมการปฏิบัติงาน ด้วยสมองกลเอง (3.1.1.1)	จีน ได้เห็น	ผลการประชุมคณะทำงาน พิจารณาโครงการ ครั้งที่ 20/2567 วันอังคารที่ 4 มิถุนายน 2567
33	แอคคิวเรท เทคโนโลยี จำกัด ACCURATE TECHNOLOGIES COMPANY LIMITED	(จ.สมุทรปราการ) 52/10 หมู่ 6 ต.บางโฉลง อ.บางพลี จ.สมุทรปราการ	ผลิตเครื่องจักรอุตสาหกรรม และเครื่องใช้ไฟฟ้า (3.1.2 / 4.3.6)	ไทย	ผลการประชุมคณะทำงานพิจารณา โครงการ ครั้งที่ 21/2567 วันจันทร์ ที่ 10 มิถุนายน 2567
34	อินเตอร์สเทลล่า เอ็นไวรอน เมนต์ เทคโนโลยี จำกัด INTERSTELLAR ENVIRONMENT TECHNOLOGY COMPANY LIMITED	(จ.ชลบุรี) 211 หมู่ 2 ต.หนองบอนแดง อ.บ้าน บึง จ.ชลบุรี	ผลิตเครื่องจักรอุตสาหกรรม (3.1.2)	จีน	ผลการประชุมคณะทำงานพิจารณา โครงการ ครั้งที่ 21/2567 วันจันทร์ ที่ 10 มิถุนายน 2567
35	หยวนเด็น อินดัสเตรียล จำกัด YUAN DENG INDUSTRIAL COMPANY LIMITED	(จ.ชลบุรี) 700/638 หมู่ 7 ต.ดอนหัวฬ่อ อ.เมือง จ.ชลบุรี	ผลิตแม่พิมพ์ และการซ่อมแซม แม่พิมพ์ที่ผลิตเอง (3.1.2)	จีน	ผลการประชุมคณะทำงานพิจารณา โครงการ ครั้งที่ 21/2567 วันจันทร์ ที่ 10 มิถุนายน 2567

# โครงการที่ได้รับการส่งเสริมการลงทุนไตรมาสที่ 2 ปี 2567

การส่งเสริมการลงทุนในอุตสาหกรรมเครื่องจักรกลไทยไตรมาสที่ 2 ปี 2567 จำนวน 42 โครงการ (ต่อ)

ลำดับ	บริษัท	ที่ตั้งโครงการ/ สถานที่ติดต่อ	ผลิตภัณฑ์/ประเภทกิจการ	สัญชาติ/ การ ร่วมทุน	วันอนุมัติ
36	สตาร์ส เทคโนโลยี อินดัสเตรียล จำกัด STARS TECHNOLOGIES INDUSTRIAL COMPANY LIMITED	(จ.ระยอง) 64/40 หมู่ 4 ต.ปลวกแดง อ.ปลวกแดง จ.ระยอง	ผลิตสายพานสำหรับยานพาหนะ (3.1.2 / 3.5.17)	ญี่ปุ่น สิงคโปร์	ผลการประชุมคณะกรรมการพิจารณาโครงการ ครั้งที่ 21/2567 วันจันทร์ที่ 10 มิถุนายน 2567
37	หัวอี เมคคานิคอล แอนด์ อิเล็กทริกอล (ประเทศไทย) จำกัด HUAYI MECHANICAL AND ELECTRICAL (THAILAND) COMPANY LIMITED	(จ.พระนครศรีอยุธยา) 88/11 อาคารอารติชานรัชดา ซอยยอดสุวรรณ แขวงห้วยขวาง เขตห้วยขวาง กรุงเทพฯ	ผลิตชิ้นส่วนสำหรับเครื่องจักร (3.1.2)	จีน	ผลการประชุม คณะอนุกรรมการพิจารณาโครงการ ครั้งที่ 20/2567 วันอังคารที่ 11 มิถุนายน 2567
38	เทียนหลง อิเล็กทรอนิกส์ (ประเทศไทย) จำกัด TIANLONG ELECTRONICS (THAILAND) COMPANY LIMITED	(จ.ระยอง) 27 หมู่ 2 ต.พนานิคม อ.นิคมพัฒนา จ.ระยอง	ผลิต แม่พิมพ์ และการซ่อมแซมแม่พิมพ์ที่ผลิตเอง ชิ้นส่วนยานยนต์ Electrical Switch และชิ้นส่วนอุปกรณ์ต่อพ่วง (3.1.2 / 3.5.17 / /4.3.6)	ฮ่องกง สิงคโปร์	ผลการประชุม คณะอนุกรรมการพิจารณาโครงการ ครั้งที่ 20/2567 วันอังคารที่ 11 มิถุนายน 2567
39	ยังไม่ได้จัดตั้งบริษัท	(จ.ชลบุรี) ไม่ระบุ	ผลิตชิ้นส่วนสำหรับเครื่องจักรอุตสาหกรรม และเครื่องจักรอุตสาหกรรม (3.1.2)	จีน	ผลการประชุมคณะกรรมการพิจารณาโครงการ ครั้งที่ 22/2567 วันจันทร์ที่ 17 มิถุนายน 2567
40	กราเวีย อาร์ต เซ็นเตอร์ จำกัด GRAVURE ART CENTRE COMPANY LIMITED	(กรุงเทพฯ) 88 ถ.เสียบคลองภาษีเจริญ-ฝั่งเหนือ แขวงหนองแขม เขตหนองแขม กรุงเทพฯ	ผลิตลูกกลิ้งทั้งที่มีลายและไม่มีลาย การซ่อมแซมลูกกลิ้ง และการชุบเคลือบผิว (3.1.2 / 5.4.12.2)	ไทย	ผลการประชุมคณะกรรมการพิจารณาโครงการ ครั้งที่ 22/2567 วันจันทร์ที่ 17 มิถุนายน 2567
41	อัลฟา เลเซอร์ เทค (ประเทศไทย) จำกัด ALPHA LASER TECH (THAILAND) COMPANY LIMITED	(จ.สมุทรปราการ) 595/27-28 หมู่ 4 ซ.โครงการ TIP9 ต.บางปูใหม่ อ.เมือง จ.สมุทรปราการ	ผลิตเครื่องจักรอุตสาหกรรม (3.1.3)	ฮ่องกง สหรัฐอเมริกา	ผลการประชุมคณะกรรมการพิจารณาโครงการ ครั้งที่ 23/2567 วันจันทร์ที่ 24 มิถุนายน 2567
42	คูโบต้า ปริซิชั่น แมชชีนเนอรี (ประเทศไทย) จำกัด KUBOTA PRECISION MACHINERY (THAILAND) COMPANY LIMITED	(จ.ระยอง) 219/24 หมู่ 6 นิคมอุตสาหกรรม-ปิ่นทอง 3 ต.ปอวิน อ.ศรีราชา จ.ชลบุรี	ผลิตชิ้นส่วนเครื่องจักรกลทางการเกษตร (3.1.2)	ญี่ปุ่น	ผลการประชุม คณะอนุกรรมการพิจารณาโครงการ ครั้งที่ 22/2567 วันอังคารที่ 25 มิถุนายน 2567

# *Research and Technology*

**Article Title** PaT-ID: A tool for the selection of the optimal pump as turbine for a water distribution network

**Author** Gabriella, Gaetano Daniele Fiorese, Maria Rosaria Alfio, Vincenzo Totaro, Mario Binetti, Marco Torresi, Michele Stefanizzi

**Year** 2023

**Abstract** In a historical context where renewable energy is increasingly being adopted, the installation of Pumps as Turbines (PaTs) in Water Distribution Networks (WDNs) is gaining relevance in the scientific community. The selection of a PaT to be installed in a WDN is complex, requiring a trade-off between technical and economic aspects. This paper presents a methodology for guiding the selection of a PaT based on the characteristics of the WDN, predicting its characteristic curves, and estimating the daily power generation. The proposed algorithm has been automated in a computer tool called PaT-ID. The innovative aspects of this tool concern its general applicability to any WDN and machine catalogue. It automatically selects the most useful machine considering the input water demand trend and the hydraulic head available for the PaT. In addition, the tool decides on series or parallel layouts if necessary. Finally, in the absence of hydraulic input data, PaT-ID provides a first-level analysis to define the potential of the site for energy production, simulating the flow rate data. The code has been validated with two case studies analysed in previous works.

**Source** <https://doi.org/10.1016/j.energy.2023.128366>



## Research and Technology (ต่อ)

**ชื่อบทความ** PaT-ID: เครื่องมือสำหรับการเลือกปั๊มที่เหมาะสมจากกังหันสำหรับเครือข่ายการจ่ายน้ำ

**ผู้เขียน** Gabriella, Gaetano Daniele Fiorese, Maria Rosaria Alfio, Vincenzo Totaro, Mario Binetti, Marco Torresi, Michele Stefanizzi

**ปี** 2023

**บทคัดย่อ** ในทางประวัติศาสตร์ที่มีการนำพลังงานหมุนเวียนมาใช้มากขึ้น การติดตั้งปั๊มในรูปแบบกังหัน (PaT) ในเครือข่ายการจ่ายน้ำ (WDN) มีความเกี่ยวข้องในชุมชน การเลือก PaT ที่จะติดตั้งในเครือข่ายการจ่ายน้ำมีความซับซ้อน โดยต้องอาศัยการแลกเปลี่ยนระหว่างเทคนิคและเศรษฐศาสตร์ บทความนี้นำเสนอวิธีในการแนะนำการเลือกใช้ PaT ตามลักษณะของเครือข่ายการจ่ายน้ำ ลักษณะและการประมาณค่าการผลิตไฟฟ้ารายวัน อัลกอริธึมที่จะนำเสนอได้จากเครื่องมือทางคอมพิวเตอร์ที่เรียกว่า PaT-ID ในมุมมองที่เป็นนวัตกรรมใหม่ของเครื่องมือนี้เกี่ยวข้องกับการนำไปประยุกต์ใช้กับเครือข่ายการจ่ายน้ำและรายการเครื่องจักรทั่วไป โดยเลือกเครื่องจักรที่มีประโยชน์ที่สุด โดยพิจารณาจากแนวโน้มความต้องการนำน้ำเข้าและหัวไฮดรอลิกที่มีสำหรับ PaT นอกจากนี้ เครื่องมือจะเลือกจากการต่อแบบอนุกรมหรือแบบขนานตามความจำเป็น ในกรณีที่ไม่มีข้อมูลอินพุตไฮดรอลิก PaT-ID จะให้การวิเคราะห์ระดับแรกเพื่อกำหนดศักยภาพของไซต์สำหรับการผลิตพลังงาน โดยจำลองข้อมูลอัตราการไหลของน้ำ

**แหล่งข้อมูล** <https://doi.org/10.1016/j.energy.2023.128366>

# THAILAND MACHINERY OUTLOOK

## Contact Us



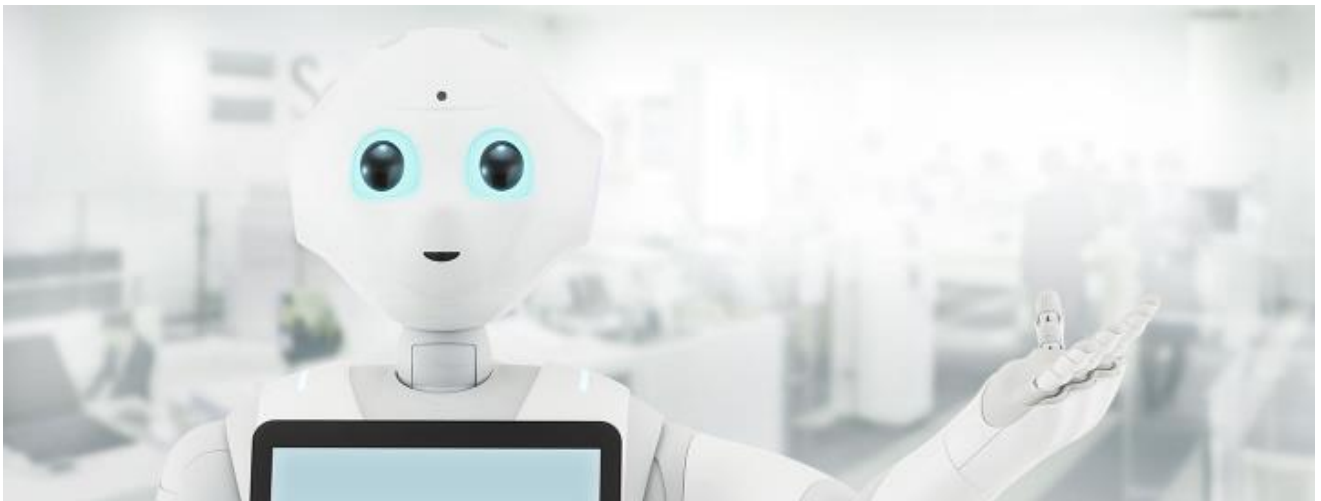
### THAILAND MACHINERY OUTLOOK

แผนกข้อมูลและวิเคราะห์อุตสาหกรรม

โทร 02 712 4402-7 ต่อ 211-213

E-mail: [miu@isit.or.th](mailto:miu@isit.or.th)

!!! สนใจประชาสัมพันธ์ข่าวสารหรือกิจกรรมต่างๆ ของบริษัท ติดต่อทีมงาน MIU ได้ที่ โทร 02-712-4402-7 ต่อ 213



<http://miu.isit.or.th>



**MIU**  
MACHINERY  
INTELLIGENCE UNIT