



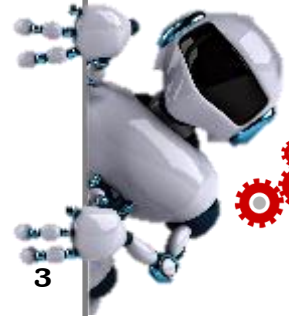
# *THAILAND MACHINERY OUTLOOK*

March, 2018



# THAILAND MACHINERY OUTLOOK

March, 2018



ที่ปรึกษา

วิกรม วัชรคุปต์

ณัฐพล รัตนมาลี

ประภัทร รณเกียรติเมธา

3

7

8

9

10

ทีมงาน

ตะวัน พสุภา

วราทิพย์ นันตะนะ

สำเร็จ เกษยา

ณัฐพล องค์กรพิสุทธิ์

ฟ้าใหม่ กุมาทร

ติดต่อโฆษณา

ประชาสัมพันธ์

ตะวัน พสุภา

02-712-4402-7

ต่อ 213

## Contents

### ภาวะเศรษฐกิจไทย

- ภาวะเศรษฐกิจไทยเดือนมกราคม ปี 2561

### ภาวะอุตสาหกรรมเครื่องจักรกลไทย

- มูลค่าการนำเข้า-ส่งออก และดุลการค้าเครื่องจักรกลของไทยเดือนมกราคม ปี 2561
- มูลค่าการนำเข้า-ส่งออก และดุลการค้าเครื่องจักรกลการเกษตรของไทยเดือนมกราคม ปี 2561
- มูลค่าการนำเข้า-ส่งออก และดุลการค้าเครื่องจักรอุตสาหกรรมของไทยเดือนมกราคม ปี 2561
- มูลค่าการนำเข้า-ส่งออก และดุลการค้าเครื่องมือกลของไทยเดือนมกราคม ปี 2561

### ความรู้ และข่าวสาร

- Research and Technology
- ข่าวสารอุตสาหกรรม

### Contact Us





สถาบันเหล็กและเหล็กกล้าแห่งประเทศไทย (สทท.) เป็นสถาบันเครือข่ายของกระทรวงอุตสาหกรรม จัดตั้งขึ้นโดยมติรัฐมนตรีเมื่อพฤษภาคม 2543 อยู่ภายใต้ "อุตสาหกรรมพัฒนามูลนิธิ" โดยเกิดจากความต้องการของรัฐบาลและเอกชน ที่ต้องการให้มีหน่วยงานที่ทำงานอย่างมีประสิทธิภาพ ภายใต้กรอบความร่วมมือระหว่างกัน เพื่อเชื่อมโยงและพัฒนาอุตสาหกรรมเหล็กและเหล็กกล้าของประเทศไทยให้มีความเข้มแข็ง



# เชื่อมโยงอุตสาหกรรมเหล็กไทย... สู่การพัฒนาอย่างยั่งยืน

ข้อมูลเชิงลึกอุตสาหกรรมเหล็กและอุตสาหกรรมจักรกล

ศูนย์ให้คำปรึกษางานโครงสร้างเหล็ก (SSCC)

บริการศูนย์ทดสอบ

บริการเทคนิคอุตสาหกรรมและการวิจัยและพัฒนา

พัฒนาบุคลากรภาคอุตสาหกรรม

[www.isit.or.th](http://www.isit.or.th)



# ภาวะเศรษฐกิจไทยเดือนมกราคม ปี 2561

**ในเดือนมกราคม 2561 ขยายตัวต่อเนื่อง** จากการส่งออกสินค้าที่ขยายตัวสูงและภาคการท่องเที่ยวที่ขยายตัวดีสอดคล้องกับอุปสงค์ต่างประเทศที่เพิ่มขึ้นต่อเนื่อง ด้านการบริโภคภาคเอกชนขยายตัวดีในทุกหมวดการใช้จ่าย ส่งผลให้การผลิตภาคอุตสาหกรรมขยายตัวตาม สำหรับการใช้จ่ายภาครัฐกลับมาขยายตัวจากรายจ่ายลงทุนขณะที่การลงทุนภาคเอกชนขยายตัวเล็กน้อยจากเดือนก่อน

**การบริโภคภาคเอกชน** ขยายตัวจากระยะเดียวกันปีก่อน ตามการใช้จ่ายในทุกหมวดสินค้าที่ขยายตัวดีอย่างไรก็ดี ปัจจัยสนับสนุนกำลังซื้อโดยรวมยังไม่เข้มแข็งและทั่วถึงนักโดยเฉพาะในกลุ่มผู้มีรายได้น้อยโดยรายได้นอกภาคเกษตรกรรมขยายตัวเล็กน้อย ขณะที่รายได้ในภาคเกษตรกรรมลดลงจากผลของราคาสินค้าเกษตรที่ลดลง แม้ผลผลิตจะขยายตัวสูง การบริโภคภาคเอกชนและการส่งออกสินค้าที่ขยายตัวดีส่งผลให้**การผลิตภาคอุตสาหกรรม**ขยายตัวสอดคล้องกันโดยเฉพาะการผลิตในหมวดยานยนต์ และเคมีภัณฑ์ ส่งผลให้ดัชนีการอุปโภคบริโภคของภาคเอกชน (PCI) หดตัวร้อยละ 2.3 เมื่อเทียบกับเดือนก่อนหน้า แต่ขยายตัวร้อยละ 6.1 YoY

**การส่งออกสินค้า** มีมูลค่า 19.9 พันล้านดอลลาร์ สหรัฐ ขยายตัวร้อยละ 16.7 YoY และหากหักทองคำขยายตัวร้อยละ 18.1 ตามการส่งออกที่เพิ่มขึ้นในทุกตลาดส่งออกสำคัญและเกือบทุกหมวดสินค้าได้แก่ 1) สินค้าที่มีมูลค่าการส่งออกเคลื่อนไหวตามราคาน้ำมันดิบ อาทิ เคมีภัณฑ์ ปิโตรเคมี และผลิตภัณฑ์ปิโตรเลียม ขยายตัวจากด้านราคาตามราคาน้ำมันในตลาดโลกที่ปรับเพิ่มขึ้น 2) ยานยนต์และชิ้นส่วน ตามการส่งออกยานยนต์และชิ้นส่วนยานยนต์โดยเฉพาะยางล้อ 3) สินค้าอิเล็กทรอนิกส์ โดยเฉพาะฮาร์ดดิสก์ไดรฟ์ ขยายตัวดีตามการขยายกำลังการผลิตในช่วงก่อนหน้า 4) สินค้าเกษตรแปรรูป ขยายตัวต่อเนื่องตามการส่งออกข้าว ผลิตภัณฑ์ยางพารา น้ำตาลและมันสำปะหลัง ทั้งนี้ การส่งออกที่ขยายตัวสูงมาจากอุปสงค์ต่างประเทศที่ดีต่อเนื่อง ประกอบกับผลของวันหยุดเทศกาลตรุษจีนที่ในปีนี้อยู่ในเดือนกุมภาพันธ์ทำให้งิจกรรมการค้าระหว่างประเทศเพิ่มขึ้นมาอยู่ในเดือนมกราคมมากเป็นพิเศษ

ตัวชี้วัดทางเศรษฐกิจที่ส่ง**สัญญาณบวก**ต่ออุตสาหกรรมเครื่องจักรกลไทย ได้แก่

**การส่งออก** ขยายตัวตามการส่งออกที่เพิ่มขึ้นในทุกตลาดส่งออกสำคัญและเกือบทุกหมวดสินค้าได้แก่ 1) สินค้าที่มีมูลค่าการส่งออกเคลื่อนไหวตามราคาน้ำมันดิบ อาทิ เคมีภัณฑ์ ปิโตรเคมี และผลิตภัณฑ์ปิโตรเลียมและชิ้นส่วน 2) สินค้าอิเล็กทรอนิกส์โดยเฉพาะฮาร์ดดิสก์ไดรฟ์ 4) สินค้าเกษตรแปรรูป

**การใช้จ่ายภาครัฐ** ที่ไม่รวมเงินโอนขยายตัวจากระยะเดียวกันปีก่อน ตามรายจ่ายลงทุนที่กลับมาขยายตัวตามการเบิกจ่ายงบลงทุนของหน่วยงานหลัก

# ภาวะเศรษฐกิจไทยเดือนมกราคม ปี 2561

**การนำเข้าสินค้า** มีมูลค่า 18.6 พันล้านดอลลาร์ สหรัฐ. ขยายตัวร้อยละ 22.5 YoY และหากหักทองคำขยายตัวร้อยละ 28.6 ตามการนำเข้าที่ขยายตัวในทุกหมวดสินค้าสำคัญ ส่วนหนึ่งเป็นผลจากฐานต่างจากการเสื่อมเดือนของเทศกาลตรุษจีนในปีก่อน โดย 1) หมวดวัตถุดิบและสินค้าขั้นกลางขยายตัวตามการนำเข้าเชื้อเพลิงซึ่งขยายตัวทั้งด้านราคาและด้านปริมาณ และการนำเข้าโลหะ เคมีภัณฑ์ และชิ้นส่วนอิเล็กทรอนิกส์ สอดคล้องกับภาคการส่งออกที่ขยายตัวดี 2) หมวดสินค้าอุปโภคบริโภคขยายตัวตามการนำเข้าสินค้าไม่คงทนในทุกกลุ่มสินค้า 3) หมวดยานยนต์ขยายตัวตามการนำเข้าชิ้นส่วนยานยนต์และรถยนต์นั่ง สอดคล้องกับการผลิตและยอดจำหน่ายรถยนต์ที่ขยายตัวดี และ 4) หมวดสินค้าทุนที่ไม่รวมเครื่องบินขยายตัวตามการนำเข้าเครื่องจักรและชิ้นส่วน สอดคล้องกับทิศทางการลงทุนภาคเอกชนที่เพิ่มขึ้น

**การลงทุนภาคเอกชน** ปรับดีขึ้นเล็กน้อยจากเดือนก่อนและมีแนวโน้มขยายตัวอย่างค่อยเป็นค่อยไปจากเครื่องจักรการลงทุนในหมวดก่อสร้าง สะท้อนจากยอดจำหน่ายวัสดุก่อสร้างที่ปรับดีขึ้น ขณะที่เครื่องจักรการลงทุนในหมวดเครื่องจักรและอุปกรณ์ทรงตัว ส่งผลให้ดัชนีการลงทุนภาคเอกชน (PII) ขยายตัวร้อยละ 1.2 YoY การจำหน่ายเครื่องจักรในประเทศขยายตัวร้อยละ 6.2 YoY

**รายได้เกษตรกร** หดตัวต่อเนื่องเมื่อเทียบกับระยะเดียวกันปีก่อนจากการหดตัวของราคาสินค้าเกษตรที่มากกว่าการขยายตัวของผลผลิต โดยเฉพาะราคาขางพาราและปาล์มน้ำมันที่หดตัวสูง เนื่องจากผลผลิตออกสู่ตลาดมากจากสภาพอากาศที่เอื้ออำนวย ประกอบกับผลของฐานราคาที่สูงจากเหตุการณ์อุทกภัยในภาคใต้ในระยะเดียวกันปีก่อนขณะที่ปริมาณผลผลิตสินค้าเกษตรขยายตัว ตามปริมาณผลผลิตขางพารา ส่วนหนึ่งจากฐานต่ำปีก่อนที่เกิดอุทกภัย ข้าวและอ้อย เป็นสำคัญ อย่างไรก็ตาม ข้าวยังขยายตัวได้ทั้งข้าวขาว และข้าวหอมมะลิ ตามอุปสงค์จากต่างประเทศที่ดีต่อเนื่อง โดยรายได้เกษตรกรหดตัวร้อยละ 3.4 YoY ผลผลิตสินค้าเกษตรกรรมขยายตัวที่ร้อยละ 13.0 YoY ด้านราคาสินค้าเกษตรกรรมหดตัวร้อยละ 14.6 YoY

**การใช้จ่ายภาครัฐ** ที่ไม่รวมเงินโอนขยายตัวจากระยะเดียวกันปีก่อน ตามรายจ่ายลงทุนที่กลับมาขยายตัวตามการเบิกจ่ายงบลงทุนของหน่วยงานหลัก ขณะที่รายจ่ายประจำหดตัวเล็กน้อยตามรายจ่ายเพื่อซื้อสินค้าและบริการของสำนักงานคณะกรรมการการศึกษาระดับพื้นฐาน (สพฐ.)

ตัวชี้วัดทางเศรษฐกิจที่ส่งสัญญาณลบต่ออุตสาหกรรมเครื่องจักรกลไทย ได้แก่

**รายได้เกษตรกร** หดตัวต่อเนื่องเมื่อเทียบกับระยะเดียวกันปีก่อนจากการหดตัวของราคาสินค้าเกษตรที่มากกว่าการขยายตัวของผลผลิต โดยเฉพาะราคาขางพาราและปาล์มน้ำมันที่หดตัวสูง

## Private Consumption Indicators

% YoY	2017	2017				2018	
		H1	Q3	Q4	Dec	Jan <sup>P</sup>	Jan <sup>P</sup> (%MoM)
Non-durable Index	0.6	0.1	1.8	0.1	-0.5	0.5	-0.5
Semi-durable Index	0.9	0.7	1.2	0.9	1.1	5.1	0.2
Durable Index	7.9	6.8	4.7	12.6	14.0	9.8	-1.2
Service Index	6.5	5.6	4.5	10.1	14.2	9.9 <sup>E</sup>	-2.3 <sup>E</sup>
(less) Net tourist spending	13.5	10.7	9.2	23.7	11.5	5.2	5.5
Private Consumption Index	2.3	1.9	2.3	3.2	7.5	6.1	-2.3

Note: %MoM is calculated from seasonally adjusted

P = Preliminary Data, E = Estimated Data

Source: Bank of Thailand

Source: Bank of Thailand

## Private Investment Indicators

% YoY	2017	2017				2018	
		H1	Q3	Q4	Dec	Jan <sup>P</sup>	Jan <sup>P</sup> (%MoM)
Permitted Construction Area (9m <sup>2</sup> )	-6.2	-5.5	-5.8	-8.1	-8.2	-7.3	0.0
Construction Materials Index	-3.1	-4.6	0.2	-3.4	-5.0	0.9	2.0
Real Imports of Capital Goods	3.2	1.9	4.4	4.4	-2.8	13.7	-1.2
Real Domestic Machinery Sales	-0.8	-1.3	0.4	-1.0	-0.9	6.2 <sup>E</sup>	1.1 <sup>E</sup>
Car Sales for Investment	10.8	7.9	12.6	14.2	15.1	13.4	3.4
Private Investment Index	0.1	-0.7	1.4	0.3	0.3	1.2	0.3

Note: %MoM is calculated from seasonally adjusted, 3-month moving average data

P = Preliminary Data

Source: Bank of Thailand

## Export Growth

Dec 2017 = 19.9 Bn USD

Jan 2018 = 19.9 Bn USD

Ex.Gold = 19.6 Bn USD

Ex.Gold = 19.4 Bn USD

%YoY	Share 2017 <sup>P</sup>	2017 <sup>P</sup>	2017 <sup>P</sup>				2018 <sup>P</sup>	
			H1	Q3	Q4	Dec	Jan	Jan (%MoM)
Agriculture	7.6	20.0	19.8	28.4	13.6	6.9	12.0	-3.9
Fishery	0.9	4.8	6.5	11.5	-4.1	-5.8	17.9	5.2
Manufacturing	87.5	10.3	9.1	9.6	13.1	9.8	19.4	5.1
Agro-manufacturing	12.3	12.3	9.7	13.9	15.7	11.3	22.7	1.2
Electronics	15.0	14.2	13.4	11.3	18.4	16.3	17.8	0.8
Electrical Appliances	5.6	6.2	6.8	3.1	8.5	7.1	14.2	1.0
Automotive	15.0	6.3	2.5	2.6	18.1	14.6	18.9	4.3
Machinery & Equipment	8.7	7.3	7.8	13.2	0.9	6.8	16.7	2.6
Petroleum Related	11.5	19.0	19.6	19.3	17.7	11.5	28.8	11.8
Total (BOP Basis)	100.0	9.7	7.3	12.5	11.6	9.3	16.7	3.3
Ex. Gold	-	10.8	9.5	11.2	12.8	10.0	18.1	2.6
Ex. Gold & Petroleum Related	-	9.8	8.3	10.2	12.2	9.8	16.6	1.4

\*Data is subject to discrepancy in recording time.

%MoM calculated from seasonally adjusted data.

P = Preliminary data

Note: Data above are recorded by custom basis, except total export value is recorded by BOP basis. Custom basis considers recording passing through Customs while BOP basis considers changes in ownership between R and NR.

Source: Compiled from Customs Department's data Source: Bank of Thailand

## Nominal Farm Income

(%YoY)	2017	2017				2018
		H1	Q3	Q4	Dec	Jan
Nominal farm income <sup>P</sup>	3.0	14.8	-2.7	-7.2	-3.6	-3.4
Agricultural production <sup>P</sup>	5.9	9.9	11.7	-1.3	7.7	13.0
Agricultural price	-2.7	4.5	-12.9	-6.0	-10.5	-14.6

Note: Farm income does not include government subsidies and transfers.

%MoM is calculated from seasonally adjusted data by BOT

Source: Office of Agricultural Economics and calculated by BOT

Source: Bank of Thailand

## Import Growth

Dec 2017 = 18.4 Bn USD

Jan 2018 = 18.6 Bn USD

Ex.Gold = 16.4 Bn USD

Ex.Gold = 18.0 Bn USD

%YoY	Share 2017 <sup>P</sup>	2017 <sup>P</sup>	2017 <sup>P</sup>				2018 <sup>P</sup>	
			H1	Q3	Q4	Dec	Jan	Jan (%MoM)
Consumer	10.2	7.3	4.3	7.6	12.9	11.0	38.6	2.0
Raw material & Intermediate	53.5	16.9	18.5	13.2	17.4	15.8	29.9	0.1
o/w Fuel	13.5	31.1	34.1	23.1	33.5	30.5	43.3	-1.7
o/w Raw mat & Intern ex. Fuel	40.0	12.7	14.2	10.4	12.2	10.6	25.7	0.8
Capital	25.2	8.6	10.0	8.6	6.0	4.9	24.1	-4.8
Others	11.0	28.0	21.9	46.8	23.3	48.2	-10.6	-34.9
Total (BOP Basis)	100.0	14.4	15.0	13.0	14.6	15.4	22.5	-7.7
Ex. Gold	-	11.9	12.6	9.5	13.2	10.6	28.6	-1.0

%MoM calculated from seasonally adjusted data

P = Preliminary data

Note: Data above are recorded by custom basis, except total import value is recorded by BOP basis.

Source: Compiled from Customs Department's data

Source: Bank of Thailand

## Manufacturing Production Index (MPI)

(%YOY)	Weight 2011	2017	2017				2018		
			H1	Q3	Q4	Dec	Jan <sup>P</sup>	Jan <sup>P</sup> (Cont)	Jan <sup>P</sup> (%MoM)
Food & Beverages	20.2	3.6	2.2	5.7	4.6	7.8	2.1	0.5	-1.3
Automotives	16.9	3.6	-3.3	13.9	7.7	14.4	9.5	1.8	-1.6
- Passenger Cars	3.4	1.8	1.2	-3.1	8.8	11.0	-1.1	0.0	1.4
- Commercial Vehicles	6.3	1.1	-7.8	15.3	6.6	14.5	13.4	0.9	-2.7
- Engine	6.3	7.0	-3.5	27.9	10.7	21.8	15.6	1.0	-2.4
Rubbers & Plastics	10.0	7.1	0.8	11.2	16.3	16.0	4.1	0.4	-9.5
Chemicals	8.2	2.4	-0.7	1.9	9.5	8.9	7.4	0.6	-0.6
IC & Semiconductors	7.5	5.5	8.7	5.6	-0.4	-0.2	3.4	0.2	1.5
Textiles & Apparels	5.5	-5.1	-2.9	-5.4	-9.2	-11.6	-1.1	0.0	2.7
Cement & Construction	4.7	-1.7	-1.7	-2.8	-0.6	0.5	0.4	0.0	-0.4
Electrical Appliances	4.1	-6.9	-4.6	-15.6	-3.0	-1.1	-1.4	-0.1	-3.6
Hard Disk Drive	3.2	14.0	14.2	9.0	18.7	20.7	4.2	0.1	-14.5
Petroleum	3.1	5.0	3.7	5.3	6.9	10.6	9.2	0.4	0.0
Others	16.5	-2.6	-1.1	-1.1	-7.3	-12.2	-3.1	-0.5	1.6
MPI	100.0	2.1	0.2	4.5	3.6	5.0	3.4	3.4	-
MPI sa %Δ from last period	100.0	-	0.5	2.9	-0.5	-0.6	-1.7	-1.7	-1.7

P = Preliminary data

Seasonally adjusted by BOT

Source: Office of Industrial Economics

Source: Bank of Thailand

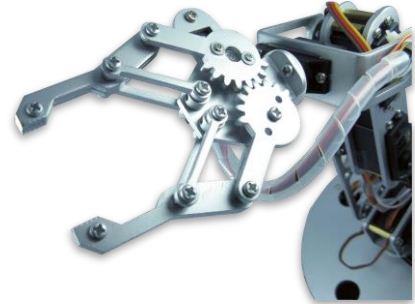
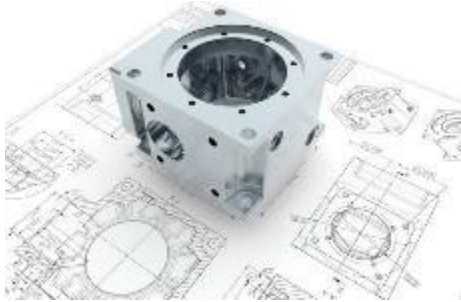
# รายงานสภาวะอุตสาหกรรมเครื่องจักรกล



สำนักงานคณะกรรมการ  
เศรษฐกิจและส่งเสริมการค้า  
Office of Industrial Economics



สถาบันเหล็กและเหล็กกล้าแห่งประเทศไทย  
IRON AND STEEL INSTITUTE OF THAILAND



## Machinery Intelligence Unit (MIU)

### ศูนย์ข้อมูลเชิงลึกอุตสาหกรรมเครื่องจักรกล

มุ่งเน้นการบูรณาการข้อมูลเพื่อสร้างประโยชน์ของข้อมูลต่อการดำเนินธุรกิจในอุตสาหกรรมเครื่องจักรกลให้เพิ่มมากขึ้น เพื่อให้ยุทธศาสตร์การพัฒนาอุตสาหกรรมเครื่องจักรกลสามารถเชื่อมโยงกับภาคการเกษตรและอุตสาหกรรมได้อย่างมีประสิทธิภาพ และเกิดประสิทธิผลสูงสุด



#### ศูนย์ข้อมูลเชิงลึกอุตสาหกรรมเครื่องจักรกล

สถาบันเหล็กและเหล็กกล้าแห่งประเทศไทย

อาคารสำนักพัฒนาอุตสาหกรรมรายสาขา ชั้น 1-2 ซอยตรีมิตร

ถ.พระราม 4 แขวงพระโขนง เขตคลองเตย กรุงเทพฯ 10110

โทรศัพท์ : 02-712-4402-7



<http://miu.isit.or.th>

# ภาวะอุตสาหกรรมเครื่องจักรกล เดือนมกราคม ปี 2561

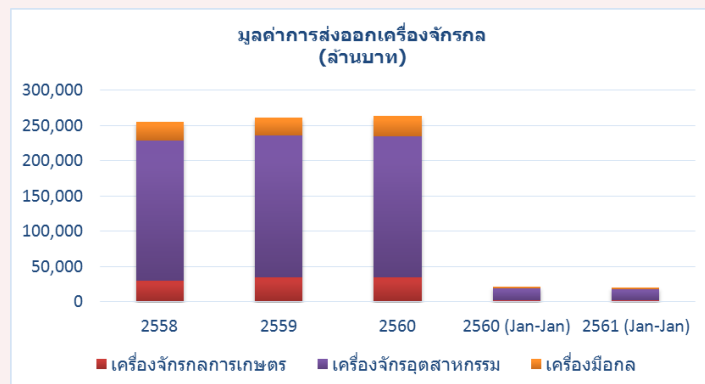
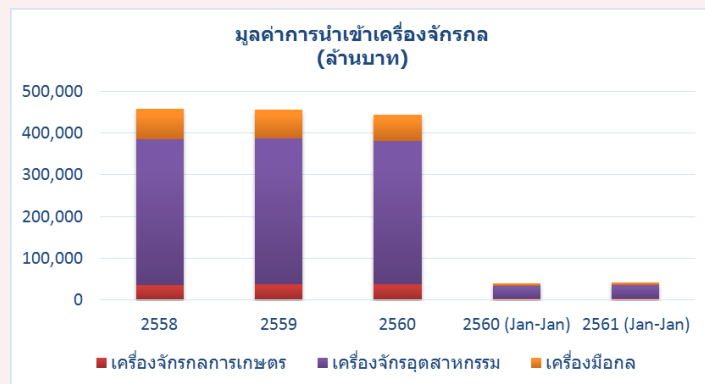
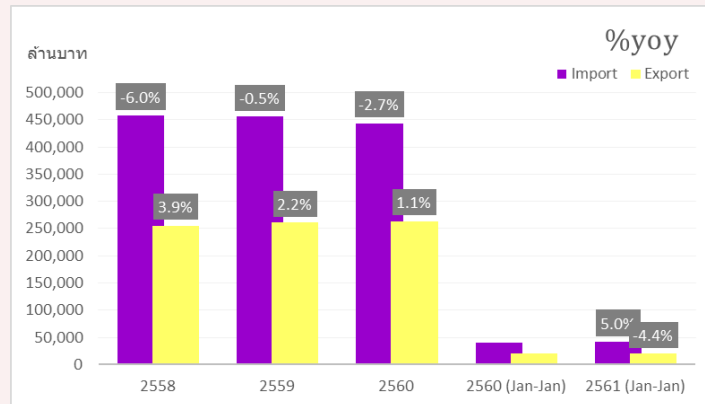
Mill Baht	Jan	Feb	Mar	Apr	May	Jun	Jul	Aug	Sep	Oct	Nov	Dec
Import												
2560	31,591	34,625	37,331	32,943	43,088	36,519	36,336	41,466	35,876	38,879	39,195	35,796
2561	42,089											
Export												
2560	19,658	19,715	23,639	17,751	23,484	22,029	29,155	21,310	23,366	20,783	22,110	20,856
2561	20,131											

**ในเดือนมกราคม ปี 2561** ภาวะอุตสาหกรรมเครื่องจักรกลของไทยมีมูลค่าการค้าเพิ่มขึ้น โดยการนำเข้า ขยายตัวร้อยละ 17.6 เมื่อเทียบกับเดือนก่อนหน้า และขยายตัวร้อยละ 33.2 YoY ด้านการส่งออก หดตัวร้อยละ 3.5 เมื่อเทียบกับเดือนก่อนหน้า แต่ขยายตัวร้อยละ 2.4 YoY

**การนำเข้า** มีมูลค่าการนำเข้าอยู่ที่ 42,089 ล้านบาท โดยหมวดเครื่องจักรกลการเกษตรมีมูลค่าการนำเข้าเป็น 3,353 ล้านบาท ขยายตัวร้อยละ 7.0 เมื่อเทียบกับเดือนก่อนหน้า และขยายตัวร้อยละ 13.8 YoY ด้านหมวดเครื่องจักรอุตสาหกรรมมีมูลค่าการนำเข้าเป็น 32,761 ล้านบาท ขยายตัวร้อยละ 19.7 เมื่อเทียบกับเดือนก่อนหน้า และขยายตัวร้อยละ 33.8 YoY ในขณะที่หมวดเครื่องมือกลมีมูลค่าการนำเข้าเป็น 5,975 ล้านบาท ขยายตัวร้อยละ 13.1 เมื่อเทียบกับเดือนก่อนหน้า และขยายตัวร้อยละ 43.5 YoY

**การส่งออก** มีมูลค่าการส่งออกอยู่ที่ 20,131 ล้านบาท โดยหมวดเครื่องจักรกลการเกษตรมีมูลค่าการส่งออกเป็น 2,523 ล้านบาท หดตัวร้อยละ 3.0 เมื่อเทียบกับเดือนก่อนหน้า และหดตัวร้อยละ 20.4 YoY ด้านหมวดเครื่องจักรอุตสาหกรรมมีมูลค่าการส่งออกเป็น 15,363 ล้านบาท หดตัวร้อยละ 2.8 เมื่อเทียบกับเดือนก่อนหน้า แต่ขยายตัวร้อยละ 5.7 YoY ในขณะที่หมวดเครื่องมือกลมีมูลค่าการส่งออกเป็น 2,245 ล้านบาท หดตัวร้อยละ 8.4 เมื่อเทียบกับเดือนก่อนหน้า แต่ขยายตัวร้อยละ 15.0 YoY

**ดุลการค้า** เครื่องจักรกลของไทยในเดือนนี้ ขาดดุลการค้าอยู่ที่ 21,958 ล้านบาท



สามารถดูรายละเอียดเพิ่มเติมได้ที่เว็บไซต์ MIU : <http://miu.isit.or.th/>



# มูลค่าการนำเข้า-ส่งออก และดุลการค้าเครื่องจักรกลการเกษตรของไทย เดือนมกราคม ปี 2561

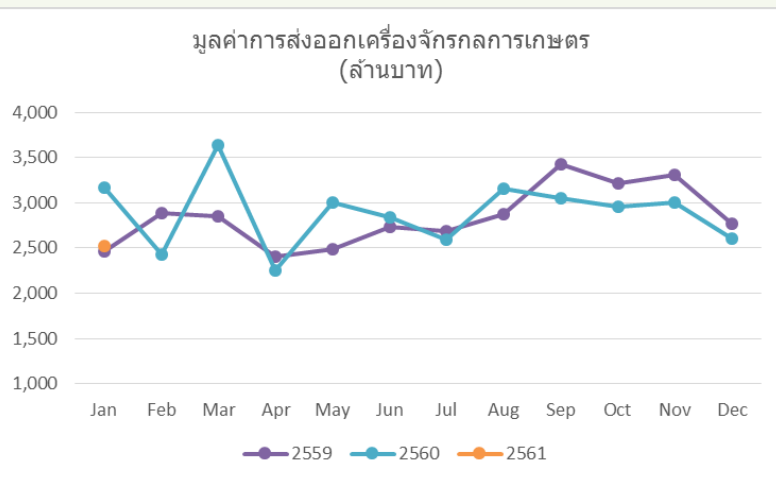
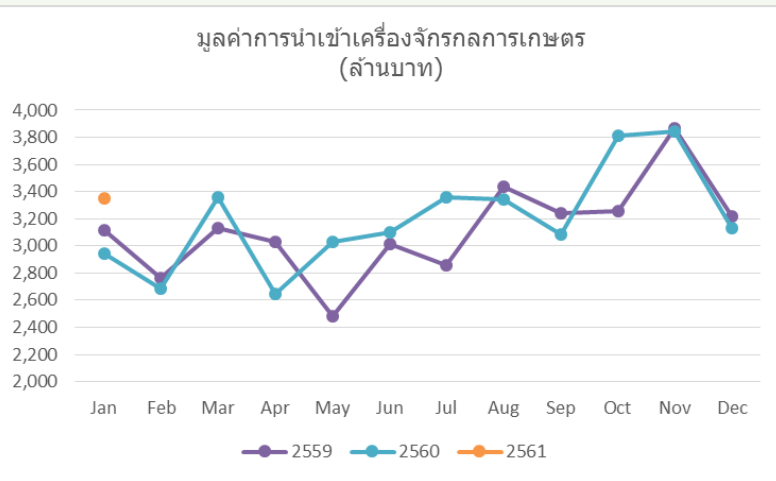
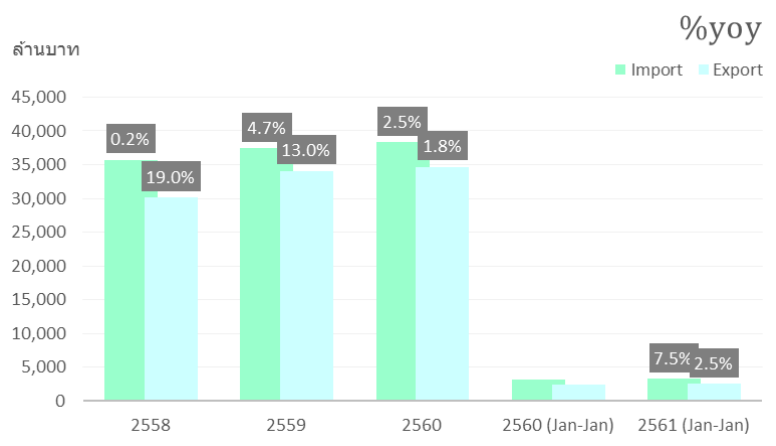
AM	Jan	Feb	Mar	Apr	May	Jun	Jul	Aug	Sep	Oct	Nov	Dec
Import												
2560	2,946	2,682	3,355	2,644	3,026	3,098	3,362	3,345	3,078	3,801	3,841	3,133
2561	3,353											
Export												
2560	3,170	2,429	3,641	2,252	3,007	2,840	2,593	3,155	3,037	2,952	3,000	2,600
2561	2,523											

## มูลค่าการค้าเครื่องจักรกลการเกษตรในเดือนมกราคม ปี 2561

**การนำเข้า** เครื่องจักรกลการเกษตรมีมูลค่าการนำเข้าเป็น 3,353 ล้านบาท ขยายตัวร้อยละ 7.0 เมื่อเทียบกับเดือนก่อนหน้า และขยายตัวร้อยละ 13.8 YoY โดยสินค้าที่มีมูลค่าการนำเข้าสูงสุด ได้แก่ เครื่องบ่มารักษา และ ส่วนประกอบ ซึ่งมีมูลค่าการนำเข้าอยู่ที่ 1,677 ล้านบาท

**การส่งออก** เครื่องจักรกลการเกษตรมีมูลค่าการส่งออกเป็น 2,523 ล้านบาท หดตัวร้อยละ 3.0 เมื่อเทียบกับเดือนก่อนหน้า และหดตัวร้อยละ 20.4 YoY โดยสินค้าที่มีมูลค่าการส่งออกสูงสุด ได้แก่ แทรกเตอร์ และ ส่วนประกอบ ซึ่งมีมูลค่าการส่งออกอยู่ที่ 1,026 ล้านบาท

**ดุลการค้า** เครื่องจักรกลการเกษตรของไทยในเดือนนี้ ดุลการค้าขาดดุลอยู่ที่ 830 ล้านบาท



# มูลค่าการนำเข้า-ส่งออก และดุลการค้าเครื่องจักรกลอุตสาหกรรมของไทย เดือนมกราคม ปี 2561

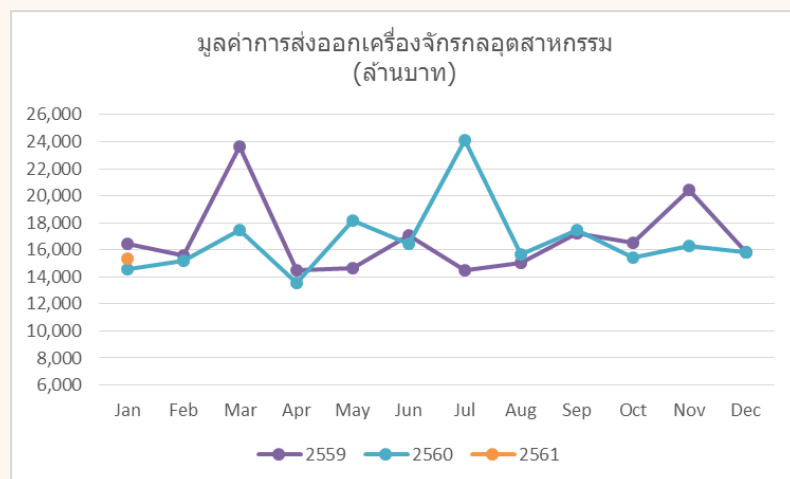
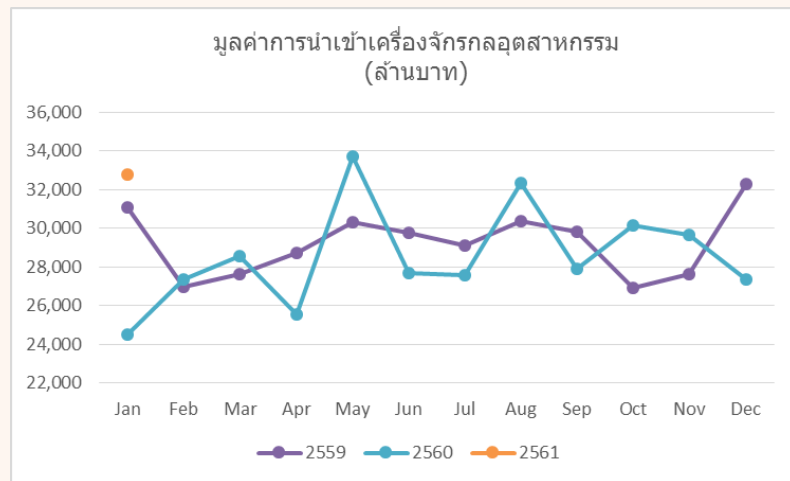
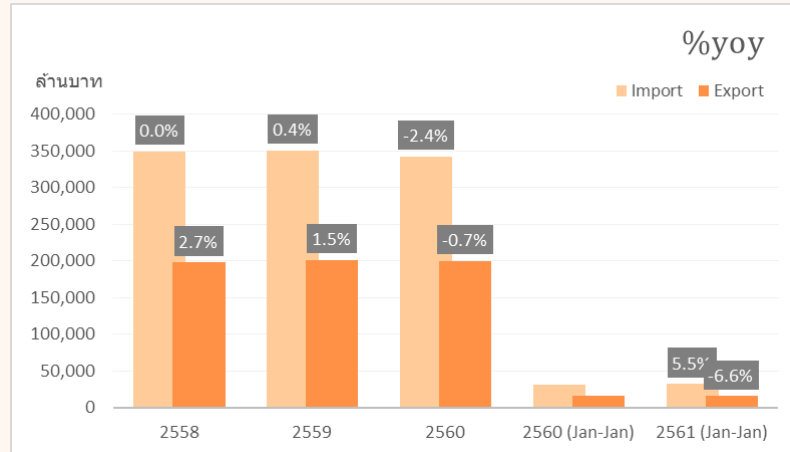
IM	Jan	Feb	Mar	Apr	May	Jun	Jul	Aug	Sep	Oct	Nov	Dec
Import												
2560	24,480	27,342	28,573	25,570	33,734	27,681	27,566	32,358	27,889	30,172	29,664	27,380
2561	32,761											
Export												
2560	14,535	15,173	17,481	13,516	18,184	16,441	24,111	15,643	17,455	15,409	16,277	15,804
2561	15,363											

## มูลค่าการค้าเครื่องจักรอุตสาหกรรมในเดือนมกราคม ปี 2561

**การนำเข้า** เครื่องจักรอุตสาหกรรมมีมูลค่าการนำเข้าเป็น 32,761 ล้านบาท ขยายตัวร้อยละ 19.7 เมื่อเทียบกับเดือนก่อนหน้า และขยายตัวร้อยละ 33.8 YoY โดยสินค้าที่มีมูลค่าการนำเข้าสูงสุด ได้แก่ เครื่องกังหันไอพ่น และส่วนประกอบ (เครื่องจักรใช้ในอุตสาหกรรมทั่วไป) ซึ่งมีมูลค่าการนำเข้าอยู่ที่ 6,758 ล้านบาท

**การส่งออก** เครื่องจักรอุตสาหกรรมมีมูลค่าการส่งออกเป็น 15,363 ล้านบาท หดตัวร้อยละ 2.8 เมื่อเทียบกับเดือนก่อนหน้า แต่ขยายตัวร้อยละ 5.7 YoY โดยสินค้าที่มีมูลค่าการส่งออกสูงสุด ได้แก่ เครื่องจักรงานดิน (เครื่องจักรอุตสาหกรรมก่อสร้าง) มีมูลค่าการส่งออกอยู่ที่ 2,980 ล้านบาท

**ดุลการค้า** เครื่องจักรอุตสาหกรรมของไทยในเดือนนี้ขาดดุลการค้าอยู่ที่ 17,398 ล้านบาท



# มูลค่าการนำเข้า-ส่งออก และดุลการค้าเครื่องมือกลของไทย เดือนมกราคม ปี 2561

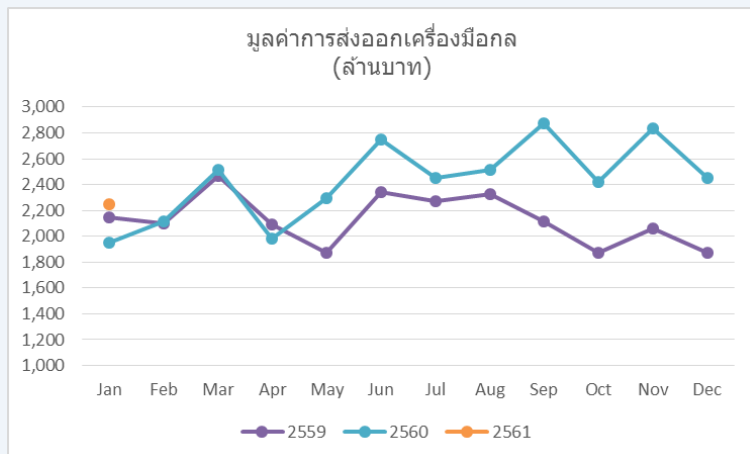
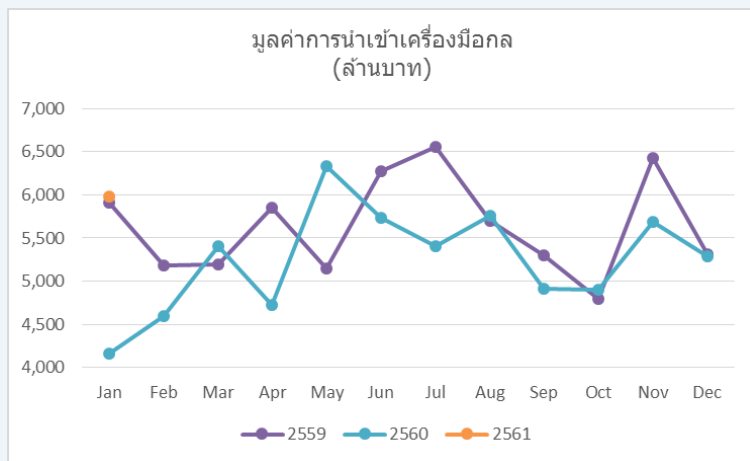
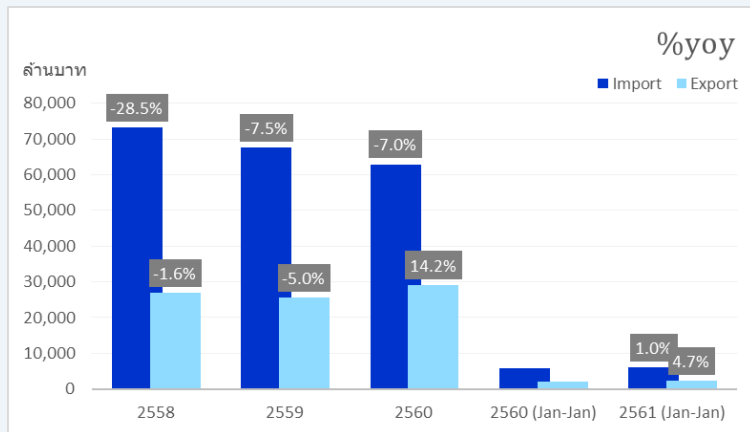
MT	Jan	Feb	Mar	Apr	May	Jun	Jul	Aug	Sep	Oct	Nov	Dec
Import												
2560	4,165	4,601	5,403	4,729	6,328	5,740	5,408	5,763	4,909	4,906	5,690	5,283
2561	5,975											
Export												
2560	1,953	2,113	2,517	1,983	2,293	2,748	2,451	2,512	2,874	2,422	2,834	2,452
2561	2,245											

## มูลค่าการค้าเครื่องมือกลในเดือนมกราคม ปี 2561

**การนำเข้า** เครื่องมือกลมีมูลค่าการนำเข้าเป็น 5,975 ล้านบาท ขยายตัวร้อยละ 13.1 เมื่อเทียบกับเดือนก่อนหน้า และขยายตัวร้อยละ 43.5 YoY โดยสินค้าที่มีมูลค่าการนำเข้าสูงสุด ได้แก่ กลุ่มหีบแบบหล่อแก้ว โลหะ ยาง และพลาสติก ซึ่งมีมูลค่าการนำเข้าอยู่ที่ 1,261 ล้านบาท

**การส่งออก** เครื่องมือกลมีมูลค่าการส่งออกเป็น 2,245 ล้านบาท หดตัวร้อยละ 8.4 เมื่อเทียบกับเดือนก่อนหน้า แต่ขยายตัวร้อยละ 15.0 YoY โดยสินค้าที่มีมูลค่าการส่งออกสูงสุด ได้แก่ เครื่องมือกล ใช้ลำแสงเลเซอร์ ซึ่งมีมูลค่าการส่งออกอยู่ที่ 457 ล้านบาท

**ดุลการค้า** เครื่องมือกลของไทยในเดือนนี้ ขาดดุลการค้าอยู่ที่ 3,730 ล้านบาท



# ศูนย์วิเคราะห์ข้อมูลเชิงลึก อุตสาหกรรมเครื่องจักรกล

(**M**achinery **I**ntelligence **U**nit: **MIU**)



SUTHEE UNITED CARBON CO.,LTD.

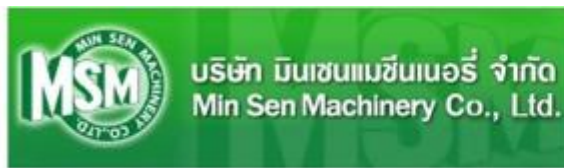


Tylers Industry Co., Ltd.  
MIKI Drip Tape and Fittings

บริษัทอินเตอร์ คลินส์ อินดัสทรีส์ จำกัด



ผู้ผลิตสายสำหรับอุตสาหกรรม  
ทุกชนิดและบริการให้คำปรึกษา



ติดต่อ : **ศูนย์วิเคราะห์ข้อมูลเชิงลึกอุตสาหกรรมเครื่องจักรกล**

อาคารสำนักพัฒนาอุตสาหกรรมรายสาขา ชั้น 1-2 ซอยตรีมิตร

ถนนพระราม 4 แขวงพระโขนง

เขตคลองเตย กรุงเทพฯ 10110

โทรศัพท์ : 02-712-4402-7 ต่อ 211 - 213



**Article Title** Experimental verification of design automation methods for robotic finger

**Author** M. Honarpardaz, M. Tarkian, J. Ölvander, X. Feng

**Year** 2017

**Abstract** Design automation of industrial grippers is a hot research topic for robot industries. However, literature lacks a standard experimental method to enable researchers to validate their approaches. Thus, this paper proposes a generic experimental method to verify existing finger design approaches. The introduced method is utilized to validate the methods Generic Automated Finger Design (GAFD), Manually Designed Fingers (MDF) and the eGrip tool. Experimental results are compared and the strengths and weaknesses of each method are presented.

**Source** <https://www.sciencedirect.com/science/article/pii/S0921889017300374>

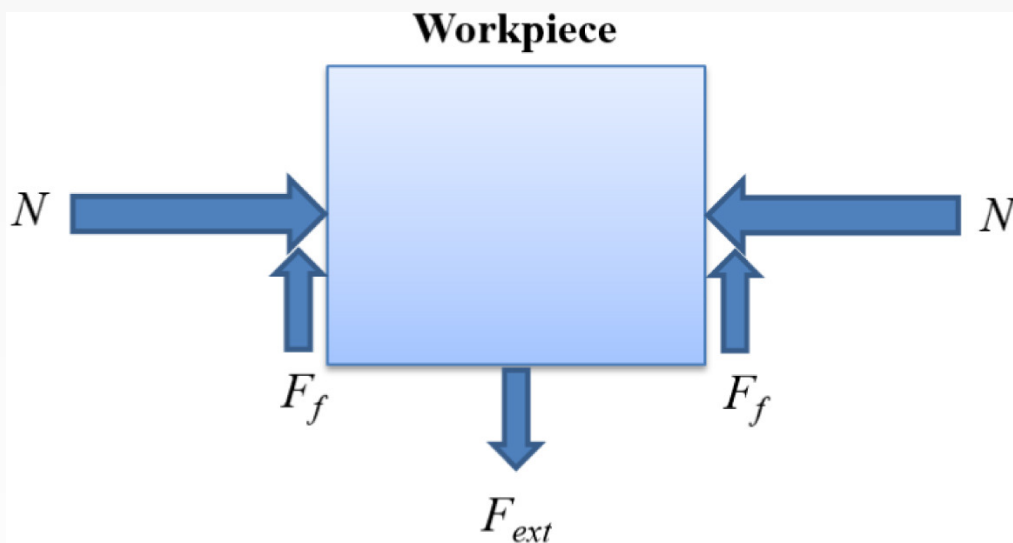


Fig. 1. Schematic diagram of force experiment.

## แนะเอสเอ็มอีขอ มอก. ชี้สากลยอมรับ-เข้าถึงแหล่งทุนง่ายขึ้น



**รศ.ดร.อดิศัย ตระกูลทรัพย์สงเคราะห์** อธิการบดี มหาวิทยาลัยเทคโนโลยีพระจอมเกล้าธนบุรี (มจท.) เป็นมาตรฐานสากลให้การยอมรับ พร้อมหนุนให้เข้าถึงแหล่งเงินทุนได้ง่ายขึ้น...

นายอดิศัย กล่าวว่า การกระทรวงอุตสาหกรรม กล่าวภายหลังเป็นประธานในพิธีเปิดการสัมมนา TISI Transformation เรื่อง สมอ. 4.0 : e-license ว่า รัฐบาลให้ความสำคัญกับผู้ประกอบการเอสเอ็มอี วิสาหกิจชุมชน และผู้ประกอบการกลุ่มสตาร์ทอัพ เพราะถือว่าเป็นกำลังสำคัญของเศรษฐกิจไทย เป็นแหล่งผลิตผลิตภัณฑ์ใหม่ ที่ต้องส่งเสริมให้นำเทคโนโลยีมาใช้ เพื่อเป็นการปรับเปลี่ยนตัวเอง พร้อมออกสู่ตลาดที่ใหญ่ขึ้น โดยผู้ประกอบการควรผลิตสินค้าที่มีคุณภาพ ได้มาตรฐาน ตอบโจทย์ความต้องการของลูกค้า ซึ่งมาตรฐานผลิตภัณฑ์อุตสาหกรรม หรือ มอก. ถือเป็นมาตรฐานระดับสากลให้การยอมรับ

ทั้งนี้ ปัจจุบันนี้มีการขอใบอนุญาตมาตรฐาน มอก. สามารถทำได้ผ่านระบบอิเล็กทรอนิกส์ หรือ e-license นอกจากจะเพิ่มความสะดวกรวดเร็วให้กับผู้ประกอบการแล้ว ยังสามารถช่วยลดระยะเวลาการออกใบอนุญาตได้ภายใน 10 วันทำการ จากเดิมที่มีระยะเวลา 15 วัน ครอบคลุม 10 มาตรฐาน และจะดำเนินการให้ครอบคลุม 173 มาตรฐาน ภายในปี 2561 โดยมีเป้าหมายให้สามารถออกใบอนุญาตได้ครบทุกมาตรฐาน ภายในปี 2562 เพื่ออำนวยความสะดวกให้ผู้ประกอบการในการทำธุรกิจ นอกจากผลิตภัณฑ์ที่ได้รับมาตรฐาน และตอบโจทย์ลูกค้าแล้ว ยังเป็นการช่วยให้ผู้ประกอบการสามารถเข้าถึงแหล่งเงินทุนได้ง่ายขึ้น เนื่องจากสถาบันการเงินจะพิจารณาสินเชื่อตามมาตรฐานของสินค้าด้วย

นายณัฐพล รังสิตพล เลขาธิการสำนักงานมาตรฐานผลิตภัณฑ์อุตสาหกรรม (สมอ.) กล่าวว่า ระบบ e-license เป็นระบบที่ให้บริการในการยื่นคำขอรับใบอนุญาตผ่านระบบอินเทอร์เน็ต ทำให้กระบวนการออกใบอนุญาตดำเนินการได้อย่างรวดเร็ว ถูกต้อง โดยระบบต่าง ๆ ที่นำมาพัฒนา ส่งเสริมศักยภาพ และลดภาระให้กับผู้ประกอบการ จากปกติผู้ประกอบการจะต้องเดินทางมาติดต่อกับ สมอ. ด้วยตัวเอง แต่ e-license จะสามารถอ่านระบบออนไลน์ได้ 24 ชั่วโมง พิจารณาความถูกต้องจากเอกสารทางระบบออนไลน์ได้.

## เหล็ก-อะลูมิเนียมโดน “เซฟการ์ด” สหรัฐฯ “พาณิชย์” เมาหมัด ขอเวลาดูผลกระทบ



นางสาวพิมพ์ชนก วอนขอพร ผู้อำนวยการสำนักงานนโยบายและยุทธศาสตร์การค้า (สนค.) เปิดเผยถึงกรณีที่สหรัฐฯได้ประกาศใช้มาตรการปกป้องการนำเข้าที่เพิ่มขึ้น (เซฟการ์ด) กับสินค้าเหล็กและอะลูมิเนียมที่นำเข้าจากทั่วโลก รวมถึงไทย โดยการปรับขึ้นอัตราภาษีนำเข้าว่า ขณะนี้ยังไม่สามารถบอกได้ว่า ผู้ส่งออกของไทยจะได้รับผลกระทบอย่างไร ทำให้ขีดความสามารถด้านการแข่งขันของไทยลดลงหรือไม่ อย่างไร และกระทบต่อภาคการส่งออกหรือไม่ อย่างไร คงต้องติดตามข้อมูล และสถานการณ์อีกสักระยะ

“การใช้มาตรการเซฟการ์ดกับเหล็กและอะลูมิเนียมของสหรัฐฯ เป็นการปรับขึ้นภาษีนำเข้าสินค้าดังกล่าวจากทุกประเทศที่ส่งออกไปยังสหรัฐฯในอัตราที่เท่าเทียมกัน ซึ่งไม่น่ามีใครได้เปรียบเสียเปรียบ แต่ประเทศที่ถูกใช้มาตรการ สามารถขอหารือกับสหรัฐฯได้ หากพบว่ามาตรการของสหรัฐฯไม่สอดคล้องกับหลักเกณฑ์ขององค์การการค้าโลก (ดับบลิวทีโอ) หรือใช้มาตรการโดยไม่โปร่งใส หรือไม่เป็นธรรม หรือเก็บอัตราภาษีนำเข้าที่สูงเกินไป”

สำหรับการประกาศใช้มาตรการเซฟการ์ดครั้งนี้ เป็นการประกาศใช้ต่อเนื่อง หลังจากก่อนหน้านี้สหรัฐฯได้ใช้เซฟการ์ด ด้วยการปรับขึ้นภาษีนำเข้า และกำหนดโควตานำเข้ากับสินค้าเครื่องซักผ้า และแผงโซลาร์เซลล์จากทั่วโลก รวมถึงไทยมาแล้ว ทำให้เห็นว่า ในปีนี้สหรัฐฯใช้มาตรการต่างๆกับการนำเข้าสินค้าจากทั่วโลกมากขึ้น ซึ่งผู้ผลิตและส่งออกของไทยคงต้องปรับตัว โดย สนค.จะติดตามอย่างใกล้ชิดว่าจะมีสินค้าใดของไทยที่เสี่ยงจะถูกสหรัฐฯ หรือประเทศคู่ค้าอื่นๆ ใช้มาตรการกีดกันการนำเข้าอีก เพื่อที่จะเตือนผู้ส่งออก และวางแผนรับมือได้อย่างทันท่วงที

# THAILAND MACHINERY OUTLOOK

## Contact Us



### THAILAND MACHINERY OUTLOOK

แผนกข้อมูลและวิเคราะห์อุตสาหกรรม

โทร 02 712 4402-7 ต่อ 211-213

E-mail: [miu@isit.or.th](mailto:miu@isit.or.th)

!!! สนใจประชาสัมพันธ์ข่าวสารหรือกิจกรรมต่างๆ ของบริษัท ติดต่อทีมงาน MIU ได้ที่ โทร 02-712-4402-7 ต่อ 213

