

# *THAILAND MACHINERY OUTLOOK*

February, 2018

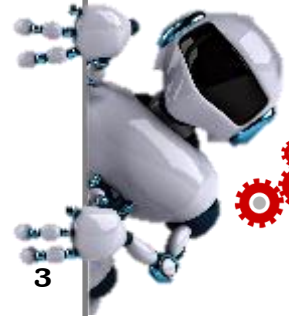


สถาบันเหล็กและเหล็กกล้าแห่งประเทศไทย  
IRON AND STEEL INSTITUTE OF THAILAND



# THAILAND MACHINERY OUTLOOK

February, 2018



**ที่ปรึกษา**

วิกรม วัชรคุปต์

ณัฐพล รัตนมาลี

ประภัทร รณเกียรติเมธา

3

7

8

9

10

**ทีมงาน**

ตะวัน พสุภา

วราทิพย์ นันตะนะ

สำเร็จ เกษยา

ณัฐพล องค์กรพิสุทธิ์

ฟ้าใหม่ กุมาทร

**ติดต่อโฆษณา**

**ประชาสัมพันธ์**

ตะวัน พสุภา

02-712-4402-7

ต่อ 213

## Contents

### *ภาวะเศรษฐกิจไทย*

- ภาวะเศรษฐกิจไทยเดือนธันวาคม ปี 2560

### *ภาวะอุตสาหกรรมเครื่องจักรกลไทย*

- มูลค่าการนำเข้า-ส่งออก และดุลการค้าเครื่องจักรกลของไทย

เดือนธันวาคม ปี 2560

- มูลค่าการนำเข้า-ส่งออก และดุลการค้าเครื่องจักรกลการเกษตร

ของไทยเดือนธันวาคม ปี 2560

- มูลค่าการนำเข้า-ส่งออก และดุลการค้าเครื่องจักรอุตสาหกรรม

ของไทยเดือนธันวาคม ปี 2560

- มูลค่าการนำเข้า-ส่งออก และดุลการค้าเครื่องมือกลของไทย

เดือนธันวาคม ปี 2560

### *ความรู้ และข่าวสาร*

- Research and Technology

12

- ข่าวสารอุตสาหกรรม

13

### *Contact Us*





สถาบันเหล็กและเหล็กกล้าแห่งประเทศไทย (สทท.) เป็นสถาบันเครือข่ายของกระทรวงอุตสาหกรรม จัดตั้งขึ้นโดยมติรัฐมนตรีเมื่อพฤษภาคม 2543 อยู่ภายใต้ "อุตสาหกรรมพัฒนามูลนิธิ" โดยเกิดจากความต้องการของรัฐบาลและเอกชน ที่ต้องการให้มีหน่วยงานที่ทำงานอย่างมีประสิทธิภาพ ภายใต้กรอบความร่วมมือระหว่างกัน เพื่อเชื่อมโยงและพัฒนาอุตสาหกรรมเหล็กและเหล็กกล้าของประเทศไทยให้มีความเข้มแข็ง



# เชื่อมโยงอุตสาหกรรมเหล็กไทย... สู่การพัฒนาอย่างยั่งยืน

ข้อมูลเชิงลึกอุตสาหกรรมเหล็กและอุตสาหกรรมจักรกล

ศูนย์ให้คำปรึกษางานโครงสร้างเหล็ก (SSCC)

บริการศูนย์ทดสอบ

บริการเทคนิคอุตสาหกรรมและการวิจัยและพัฒนา

พัฒนาบุคลากรภาคอุตสาหกรรม

[www.isit.or.th](http://www.isit.or.th)



# ภาวะเศรษฐกิจไทยเดือนธันวาคม ปี 2560

**ในเดือนธันวาคม 2560 ขยายตัวต่อเนื่อง** จากการส่งออกสินค้าและภาคการท่องเที่ยวที่ขยายตัวดีตามอุปสงค์ต่างประเทศที่เพิ่มขึ้น ส่งผลให้การผลิตภาคอุตสาหกรรมที่เกี่ยวข้องกับการส่งออกสินค้าขยายตัว สำหรับ การบริโภคภาคเอกชนขยายตัวต่อเนื่อง ด้านการลงทุนภาคเอกชนทรงตัวใกล้เคียงกับเดือนก่อน ขณะที่การใช้จ่ายภาครัฐหดตัวจากรายจ่ายลงทุนเป็นสำคัญ

**การบริโภคภาคเอกชน** ขยายตัวชะลอลงตามการใช้จ่ายในหมวดบริการ ขณะที่หมวดสินค้าไม่คงทน และหมวดสินค้ากึ่งคงทนหดตัว ส่วนหนึ่งจากผลของฐานสูงในปีก่อนที่มีมาตรการกระตุ้นการใช้จ่ายและการท่องเที่ยวในช่วงปลายปี สำหรับปัจจัยสนับสนุนกำลังซื้อโดยรวมยังไม่เข้มแข็งและทั่วถึงนัก สะท้อนจากรายได้ครัวเรือนในภาคเกษตรกรรม ที่หดตัวจากระยะเดียวกันปีก่อน และรายได้दनอกภาคเกษตรกรรมที่มีทิศทางลดลงจากเดือนก่อน ส่งผลให้ดัชนีการอุปโภคบริโภคของภาคเอกชน (PCI) หดตัวร้อยละ 0.4 เมื่อเทียบกับเดือนก่อนหน้า แต่ขยายตัวร้อยละ 1.0 YoY

**การส่งออกสินค้า** มีมูลค่า 19.9 พันล้านดอลลาร์ สหรัฐ ขยายตัวร้อยละ 9.8 YoY และหากหักทองคำขยายตัวร้อยละ 10.0 โดยเป็นการขยายตัวต่อเนื่องในทุกตลาดส่งออกสำคัญและเกือบทุกหมวดสินค้าจาก 1) อุปสงค์ต่างประเทศที่ ดีขึ้นต่อเนื่อง อาทิ การส่งออกข้าว ผลิตภัณฑ์ยางพารา อุปกรณ์สื่อสารและโทรคมนาคม ชิ้นส่วนอิเล็กทรอนิกส์ ยานยนต์ และชิ้นส่วนยานยนต์ 2) ราคาน้ำมันในตลาดโลกที่ปรับเพิ่มขึ้น ส่งผลให้การส่งออกสินค้าที่ราคาเคลื่อนไหวตามน้ำมันดิบขยายตัว โดยเฉพาะผลิตภัณฑ์ปิโตรเลียมและผลิตภัณฑ์ปิโตรเคมี และ 3) การขยายกำลังการผลิตในบางอุตสาหกรรมในช่วงก่อนหน้า อาทิ ฮาร์ดดิสก์ไดรฟ์ ส่งผลให้ **การผลิตภาคอุตสาหกรรม**ที่เกี่ยวข้องกับการส่งออกสินค้าขยายตัวสอดคล้องกันทั้งการผลิตหมวดยานยนต์ ผลิตภัณฑ์ยาง และปิโตรเคมี

ตัวชี้วัดทางเศรษฐกิจที่ส่ง **สัญญาณบวก**ต่ออุตสาหกรรมเครื่องจักรกลไทย ได้แก่

**การส่งออก** ขยายตัวต่อเนื่องในทุกตลาดส่งออกสำคัญและเกือบทุกหมวดสินค้าจาก 1) อุปสงค์ต่างประเทศที่ ดีขึ้นต่อเนื่อง 2) ราคาน้ำมันในตลาดโลกที่ปรับเพิ่มขึ้น 3) การขยายกำลังการผลิตในบางอุตสาหกรรมในช่วงก่อนหน้า อาทิ ฮาร์ดดิสก์ไดรฟ์

# ภาวะเศรษฐกิจไทยเดือนธันวาคม ปี 2560

**การนำเข้าสินค้า** มีมูลค่า 18.4 พันล้านดอลลาร์ สหรัฐ. ขยายตัวร้อยละ 10.6 YoY และหากหักทองคำขยายตัว ร้อยละ 10.6 ตามการนำเข้าที่ขยายตัวในเกือบทุกหมวดสินค้า โดย 1) หมวดวัตถุดิบและสินค้าชั้นกลางขยายตัวตามการนำเข้าเชื้อเพลิงซึ่งขยายตัวทั้งด้านราคาและด้านปริมาณ อย่างไรก็ดี หากไม่รวมการนำเข้าเชื้อเพลิง การนำเข้าวัตถุดิบและสินค้าชั้นกลางขยายตัวตามการนำเข้าโลหะและชิ้นส่วนอิเล็กทรอนิกส์โดยเฉพาะฮาร์ดดิสก์ไดรฟ์ สอดคล้องกับภาคการส่งออก ที่ขยายตัวดี 2) หมวดสินค้าอุปโภคบริโภคขยายตัวตามการนำเข้าสินค้าไม่คงทนในทุกกลุ่มสินค้า 3) หมวดยานยนต์ขยายตัวตามการนำเข้าชิ้นส่วนยานยนต์ สอดคล้องกับการผลิตและยอดจำหน่ายรถยนต์ที่ดีขึ้น และ 4) หมวดสินค้าทุนที่ไม่รวมเครื่องบินขยายตัวตามการนำเข้าอุปกรณ์สื่อสารและโทรคมนาคม

**การลงทุนภาคเอกชน** ในภาพรวมทรงตัวใกล้เคียงกับเดือนก่อน โดยการนำเข้าสินค้าทุนและ ยอดจำหน่ายเครื่องจักรในประเทศมีทิศทางปรับตัวดีขึ้น ขณะที่ยอดจำหน่ายรถยนต์เชิงพาณิชย์ปรับลดลง และ การลงทุนในหมวดก่อสร้างทรงตัวตามยอดจำหน่ายวัสดุก่อสร้างและพื้นที่ได้รับอนุญาตก่อสร้าง ส่งผลให้ดัชนีการลงทุนภาคเอกชน (PII) ขยายตัวร้อยละ 0.5 YoY การจำหน่ายเครื่องจักรในประเทศขยายตัวร้อยละ 4.0 YoY

**รายได้เกษตรกร** หดตัวต่อเนื่องเมื่อเทียบกับระยะเดียวกันปีก่อนจากการหดตัวของราคาสินค้าเกษตร โดยเฉพาะราคายางพาราที่หดตัวสูง เนื่องจากผลผลิตออกสู่ตลาดมากจากสภาพอากาศที่เอื้ออำนวย ประกอบกับผลของฐานสูงจากเหตุการณ์อุทกภัยในภาคใต้ในระยะเดียวกันปีก่อน ขณะที่ปริมาณผลผลิตสินค้าเกษตรกลับมาขยายตัว ตามปริมาณผลผลิตอ้อยเป็นสำคัญ โดยรายได้เกษตรกรหดตัวร้อยละ 3.9 YoY ผลผลิตสินค้าเกษตรกรรมขยายตัวที่ร้อยละ 7.5 YoY ด้านราคาสินค้าเกษตรกรรมหดตัวร้อยละ 10.6 YoY

**การใช้จ่ายภาครัฐ** ที่ไม่รวมเงินโอนหดตัวจากรยะเดียวกันปีก่อน โดยรายจ่ายประจำหดตัวเล็กน้อยตามรายจ่ายเพื่อซื้อสินค้าและบริการของสำนักงานคณะกรรมการการศึกษาขั้นพื้นฐาน (สพฐ.) ขณะที่รายจ่ายค่าตอบแทนบุคลากรขยายตัวเล็กน้อย ด้านรายจ่ายลงทุนหดตัวจากผลของฐานสูงจากมาตรการกระตุ้นการลงทุนขนาดเล็กในปีก่อน และการเบิกจ่ายงบลงทุนของบางหน่วยงานที่ล่าช้ากว่าแผน

ตัวชี้วัดทางเศรษฐกิจที่ส่ง **สัญญาณลบ**ต่ออุตสาหกรรมเครื่องจักรกลไทย ได้แก่

**รายได้เกษตรกร** หดตัวต่อเนื่องเมื่อเทียบกับระยะเดียวกันปีก่อนจากการหดตัวของราคาสินค้าเกษตร โดยเฉพาะราคายางพาราที่หดตัวสูง

**การใช้จ่ายภาครัฐ** ที่ไม่รวมเงินโอนขยายตัวทั้งรายจ่ายประจำและรายจ่ายลงทุน โดยรายจ่ายประจำขยายตัวจากรายจ่ายบำเหน็จบำนาญข้าราชการ และรายจ่ายลงทุนขยายตัวจากการก่อสร้างอาคารและการซื้อเครื่องใช้สำนักงานของมหาวิทยาลัย

## Private Consumption Indicators

% YoY	2016	2017 <sup>r</sup>	2017					
			H1	Q3	Q4 <sup>P</sup>	Nov	Dec <sup>P</sup>	Dec <sup>P</sup> (%MoM)
Non-durable Index	2.2	-0.3	-0.9	0.7	-0.1	0.7	-1.6	0.4
Semi-durable Index	1.7	-0.3	-0.1	-0.3	-0.6	1.0 <sup>r</sup>	-0.3	-0.1
Durable Index	-1.1	8.6	8.3	4.9	12.3	13.4	14.1	0.7
Service Index	7.4	5.8	5.6	4.4	7.7 <sup>E</sup>	10.4 <sup>r</sup>	7.3 <sup>E</sup>	0.2 <sup>E</sup>
(less) Net tourist spending	10.1	11.5	7.8	9.3	22.1	25.0	20.5	4.4
Private Consumption Index	3.7	1.9	2.0	1.7	1.9	4.0 <sup>r</sup>	1.0	-0.4

Note: %MoM is calculated from seasonally adjusted

P = Preliminary Data, E = Estimated Data

Source: Bank of Thailand

Source: Bank of Thailand

## Private Investment Indicators

% YoY	2016	2017	2017					
			H1	Q3	Q4 <sup>P</sup>	Nov	Dec <sup>P</sup>	Dec <sup>P</sup> (%MoM)
Permitted Construction Area (9mma)	-8.7	-6.2	-5.5	-5.8	-8.0	-7.9	-7.9	0.2
Construction Materials Index	-2.0	-3.2	-4.5	0.0	-3.6	2.5	-5.3	0.2
Real Imports of Capital Goods	-1.8	3.1	1.9	4.4	4.2	2.7	-3.3	0.8
Real Domestic Machinery Sales	4.6	-0.4	-1.3	0.4	0.5 <sup>E</sup>	-2.1	4.0 <sup>E</sup>	0.4 <sup>E</sup>
Car Sales for Investment	-3.2	10.8	7.9	12.6	14.2	16.8	15.1	-2.0
Private Investment Index	-0.1	0.2	-0.6	1.4	0.5	1.4	0.5	0.2

Note: %MoM is calculated from seasonally adjusted, 3-month moving average data

P = Preliminary Data

Source: Bank of Thailand

## Export Growth

Nov 2017 = 21.2 Bn USD

Dec 2017 = 19.9 Bn USD

Ex.Gold = 21.1 Bn USD

Ex.Gold = 19.6 Bn USD

%YoY	Share 2017 <sup>P</sup>	2016 <sup>P</sup>	2017 <sup>P</sup>	2017 <sup>P</sup>					
				H1	Q3	Q4	Nov	Dec	Dec (%MoM)
Agriculture	7.6	-6.2	20.0	19.8	28.4	13.6	23.7	6.9	-6.3
Fishery	0.9	15.1	4.8	6.5	11.5	-4.1	-3.2	-5.8	0.2
Manufacturing	87.5	-1.2	10.3	9.1	9.6	13.1	15.0	9.8	-2.0
Agro-manufacturing	12.3	1.0	12.3	9.7	13.9	15.7	17.1	11.3	2.6
Electronics and Optical Appliances	16.5	-2.3	13.1	14.2	10.6	13.8	18.7	12.7	-4.4
Electrical Appliances	5.6	3.5	6.2	6.8	3.1	8.5	11.4	7.1	0.3
Automotive	15.0	3.2	6.3	2.5	2.6	18.1	14.6	14.6	-3.1
Machinery & Equipment	8.7	-0.3	7.3	7.8	13.2	0.9	-5.2	6.8	0.6
Petroleum Related	11.5	-12.5	19.0	19.6	19.3	17.7	17.4	11.5	1.4
Total (BOP Basis)	100.0	0.1	9.7	7.3	12.5	11.6	12.3	9.3	0.4
Ex. Gold	-	-1.6	10.8	9.5	11.2	12.8	14.4	10.0	-0.6
Ex. Gold & Petroleum Related	-	0.0	9.8	8.3	10.2	12.2	14.0	9.8	-0.9

\*Data is subject to discrepancy in recording time.

%MoM calculated from seasonally adjusted data.

P = Preliminary data

Note: Data above are recorded by custom basis, except total export value is recorded by BOP basis. Custom basis considers recording passing through Customs while BOP basis considers changes in ownership between R and NR.

Source: Compiled from Customs Department's data Source: Bank of Thailand

## Nominal Farm Income

(%YoY)	2016	2017	2017					
			H1	Q3	Q4	Nov	Dec	
Nominal farm income <sup>P</sup>	1.7	3.9	16.2	-1.3	-7.0	-10.4	-3.9	
Agricultural production <sup>P</sup>	-1.9	6.7	10.9	13.4	-0.9	-5.8	7.5	
Agricultural price	3.6	-2.7	4.8	-13.0	-6.1	-4.9	-10.6	

Note: Farm income does not include government subsidies and transfers.

%MoM is calculated from seasonally adjusted data by BOT

Source: Office of Agricultural Economics and calculated by BOT

Source: Bank of Thailand

## Import Growth

Nov 2017 = 17.9 Bn USD

Dec 2017 = 18.4 Bn USD

Ex.Gold = 16.8 Bn USD

Ex.Gold = 16.4 Bn USD

%YoY	Share 2017 <sup>P</sup>	2016 <sup>P</sup>	2017 <sup>P</sup>	2017 <sup>P</sup>					
				H1	Q3	Q4	Nov	Dec	Dec (%MoM)
Consumer	10.2	6.0	7.3	4.3	7.6	12.9	14.7	11.0	3.8
Raw material & Intermediate	53.5	-8.0	16.9	18.5	13.2	17.4	14.6	15.8	7.7
o/w Fuel	13.5	-22.6	31.1	34.1	23.1	33.5	22.2	30.5	19.1
o/w Raw mat & Intermed ex. Fuel	40.0	-2.6	12.7	14.2	10.4	12.2	12.3	10.6	4.0
Capital	25.2	-2.6	8.6	10.0	8.6	6.0	10.0	4.9	5.5
Others	11.0	3.0	28.0	21.9	46.8	23.3	17.7	48.2	34.8
Total (BOP Basis)	100.0	-5.1	14.4	15.0	13.0	14.6	11.9	15.4	12.5
Ex. Gold	-	-4.6	11.9	12.6	9.5	13.2	10.5	10.6	7.8

%MoM calculated from seasonally adjusted data

P = Preliminary data

Note: Data above are recorded by custom basis, except total import value is recorded by BOP basis.

Source: Compiled from Customs Department's data

Source: Bank of Thailand

## Manufacturing Production Index (MPI)

(%YOY)	Weight 2011	2016	2017	2017						
				H1	Q3	Q4	Nov	Dec <sup>P</sup>	Dec <sup>P</sup> (Cont)	Dec <sup>P</sup> (%MoM)
Food & Beverages	19.3	2.0	3.2	1.8	6.5	3.0	7.8	2.6	0.5	-2.1
Automotives	16.9	0.4	3.8	-3.7	14.6	9.2	11.0	17.1	2.8	-0.2
- Vehicle	10.2	1.9	1.2	-4.5	7.4	6.9	9.5	13.5	1.5	-0.8
- Engine	6.6	-2.8	9.3	-2.1	12.0	14.2	14.3	24.1	1.3	0.9
Rubbers & Plastics	10.6	0.6	6.4	-0.2	11.0	15.8	12.4	15.3	1.5	3.8
IC & Semiconductors	8.0	6.1	7.2	12.3	5.6	-0.4	-0.3	-0.2	0.0	1.0
Textiles & Apparels	5.9	-7.0	-5.4	-2.9	-6.0	-9.7	-8.9	-11.9	-0.6	-0.9
Chemicals	5.8	-0.2	1.5	-0.6	-0.2	7.3	4.8	9.9	0.6	6.2
Cement & Construction	5.0	0.3	-1.8	-1.6	-2.9	-1.0	2.6	-0.6	0.0	-0.4
Electrical Appliances	4.4	14.9	-7.0	-4.8	-15.8	-2.8	3.4	-0.5	0.0	-0.5
Petroleum	3.3	2.4	5.0	3.7	5.3	6.9	7.1	10.6	0.6	-0.6
HDD	1.2	-7.6	10.3	10.2	6.8	13.8	15.6	14.2	0.1	2.9
Others	19.7	1.3	-3.1	-0.7	-1.5	-9.3	-5.5	-14.9	-3.0	-5.5
MPI	100.0	1.6	1.6	0.1	4.1	2.1	4.1	2.3	2.3	-
MPI sa %Δ from last period	100.0	-	-	-	3.0	-0.7	4.0	-0.8	-0.8	-0.8

P = Preliminary data

Seasonally adjusted by BOT

Source: Office of Industrial Economics

Source: Bank of Thailand

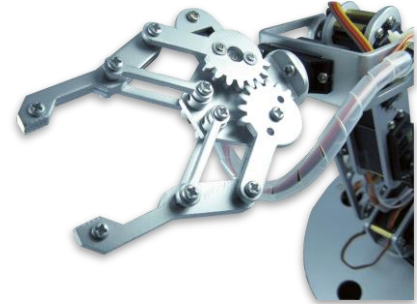
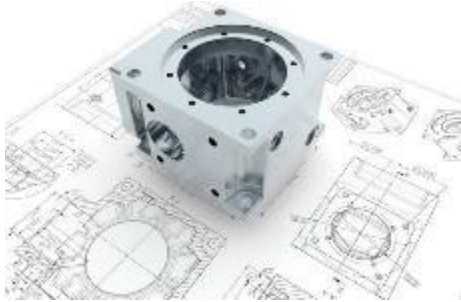
# รายงานสภาวะอุตสาหกรรมเครื่องจักรกล



สำนักงานคณะกรรมการส่งเสริมการค้า  
Office of Industrial Economics



สถาบันเหล็กและเหล็กกล้าแห่งประเทศไทย  
IRON AND STEEL INSTITUTE OF THAILAND



## Machinery Intelligence Unit (MIU)

### ศูนย์ข้อมูลเชิงลึกอุตสาหกรรมเครื่องจักรกล

มุ่งเน้นการบูรณาการข้อมูลเพื่อสร้างประโยชน์ของข้อมูลต่อการดำเนินธุรกิจในอุตสาหกรรมเครื่องจักรกลให้เพิ่มมากขึ้น เพื่อให้ยุทธศาสตร์การพัฒนาอุตสาหกรรมเครื่องจักรกลสามารถเชื่อมโยงกับภาคการเกษตรและอุตสาหกรรมได้อย่างมีประสิทธิภาพ และเกิดประสิทธิผลสูงสุด



#### ศูนย์ข้อมูลเชิงลึกอุตสาหกรรมเครื่องจักรกล

สถาบันเหล็กและเหล็กกล้าแห่งประเทศไทย

อาคารสำนักพัฒนาอุตสาหกรรมรายสาขา ชั้น 1-2 ซอยตรีมิตร

ถ.พระราม 4 แขวงพระโขนง เขตคลองเตย กรุงเทพฯ 10110

โทรศัพท์ : 02-712-4402-7



<http://miu.isit.or.th>

# ภาวะอุตสาหกรรมเครื่องจักรกลเดือนธันวาคม ปี 2560

ภาพรวมมูลค่าการนำเข้า-ส่งออก และดุลการค้าเครื่องจักรกลของไทย

MIU	Jan	Feb	Mar	Apr	May	Jun	Jul	Aug	Sep	Oct	Nov	Dec
Import												
2559	40,090	34,920	35,986	37,613	37,963	39,069	38,518	39,473	38,382	34,986	37,946	40,813
2560	31,591	34,625	37,331	32,943	43,088	36,519	36,336	41,466	35,876	38,879	39,195	35,796
Export												
2559	21,062	20,561	28,973	18,995	18,967	22,163	19,457	20,257	22,739	21,629	25,808	20,456
2560	19,658	19,715	23,639	17,751	23,484	22,029	29,155	21,310	23,366	20,783	22,110	20,856

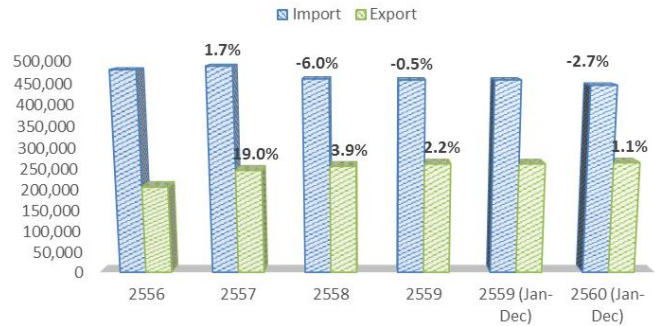
ในเดือนธันวาคม ปี 2560 ภาวะอุตสาหกรรมเครื่องจักรกลของไทยมีมูลค่าการค้าเพิ่มขึ้น โดยการนำเข้า หดตัวร้อยละ 8.7 เมื่อเทียบกับเดือนก่อนหน้า และหดตัวร้อยละ 12.3 YoY ด้านการส่งออก หดตัวร้อยละ 5.7 เมื่อเทียบกับเดือนก่อนหน้า แต่ขยายตัวร้อยละ 2.0 YoY

**การนำเข้า** มีมูลค่าการนำเข้าอยู่ที่ 35,796 ล้านบาท โดยหมวดเครื่องจักรกลการเกษตรมีมูลค่าการนำเข้าเป็น 3,133 ล้านบาท หดตัวร้อยละ 18.4 เมื่อเทียบกับเดือนก่อนหน้า และหดตัวร้อยละ 2.5 YoY ด้านหมวดเครื่องจักรอุตสาหกรรมมีมูลค่าการนำเข้าเป็น 27,380 ล้านบาท หดตัวร้อยละ 7.7 เมื่อเทียบกับเดือนก่อนหน้า และหดตัวร้อยละ 15.2 YoY ในขณะที่หมวดเครื่องมือกลมีมูลค่าการนำเข้าเป็น 5,283 ล้านบาท หดตัวร้อยละ 7.2 เมื่อเทียบกับเดือนก่อนหน้า และหดตัวร้อยละ 0.6 YoY

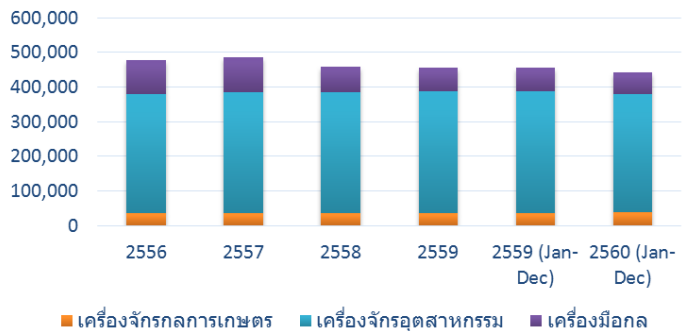
**การส่งออก** มีมูลค่าการส่งออกอยู่ที่ 20,856 ล้านบาท โดยหมวดเครื่องจักรกลการเกษตรมีมูลค่าการส่งออกเป็น 2,600 ล้านบาท หดตัวร้อยละ 13.3 เมื่อเทียบกับเดือนก่อนหน้า และหดตัวร้อยละ 5.9 YoY ด้านหมวดเครื่องจักรอุตสาหกรรมมีมูลค่าการส่งออกเป็น 15,804 ล้านบาท หดตัวร้อยละ 2.9 เมื่อเทียบกับเดือนก่อนหน้า และหดตัวร้อยละ 0.1 YoY ในขณะที่หมวดเครื่องมือกลมีมูลค่าการส่งออกเป็น 2,452 ล้านบาท หดตัวร้อยละ 15.3 เมื่อเทียบกับเดือนก่อนหน้า แต่ขยายตัวร้อยละ 30.8 YoY

**ดุลการค้า** เครื่องจักรกลของไทยในเดือนนี้ ขาดดุลการค้าอยู่ที่ 14,939 ล้านบาท

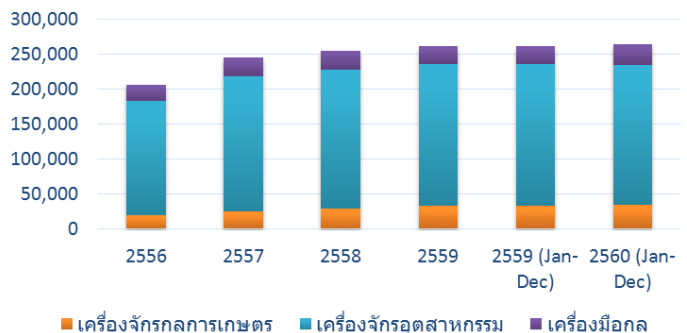
มูลค่าการนำเข้า-ส่งออกเครื่องจักรกล (ล้านบาท), %YOY



มูลค่าการนำเข้าเครื่องจักรกล (ล้านบาท)



มูลค่าการส่งออกเครื่องจักรกล (ล้านบาท)



สามารถรายละเอียดเพิ่มเติมได้ที่เว็บไซต์ MIU : <http://miu.isit.or.th/>



# มูลค่าการนำเข้า-ส่งออก และดุลการค้าเครื่องจักรกลการเกษตรของไทย เดือนธันวาคมปี 2560

AM	Jan	Feb	Mar	Apr	May	Jun	Jul	Aug	Sep	Oct	Nov	Dec
Import												
2559	3,119	2,763	3,131	3,033	2,481	3,013	2,857	3,436	3,240	3,254	3,865	3,214
2560	2,946	2,682	3,355	2,644	3,026	3,098	3,362	3,345	3,078	3,801	3,841	3,133
Export												
2559	2,461	2,887	2,846	2,405	2,482	2,734	2,690	2,880	3,431	3,211	3,303	2,764
2560	3,170	2,429	3,641	2,252	3,007	2,840	2,593	3,155	3,037	2,952	3,000	2,600

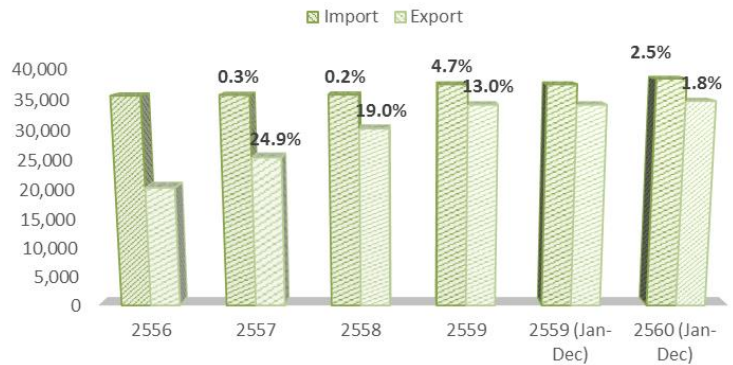
## มูลค่าการค้าเครื่องจักรกลการเกษตรในเดือน ธันวาคม ปี 2560

**การนำเข้า** เครื่องจักรกลการเกษตรมีมูลค่าการนำเข้า เป็น 3,133 ล้านบาท หดตัวร้อยละ 18.4 เมื่อเทียบกับ เดือนก่อนหน้า และหดตัวร้อยละ 2.5 YoY โดยสินค้าที่มี มูลค่าการนำเข้าสูงสุด ได้แก่ เครื่องบำรุงรักษา และ ส่วนประกอบ ซึ่งมีมูลค่าการนำเข้าอยู่ที่ 1,590 ล้านบาท

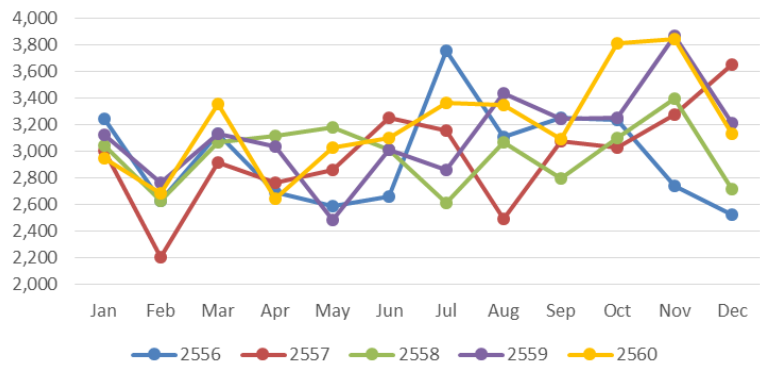
**การส่งออก** เครื่องจักรกลการเกษตรมีมูลค่าการส่งออก เป็น 2,600 ล้านบาท หดตัวร้อยละ 13.3 เมื่อเทียบกับ เดือนก่อนหน้า และหดตัวร้อยละ 5.9 YoY โดยสินค้าที่มี มูลค่าการส่งออกสูงสุด ได้แก่ แทรกเตอร์ และ ส่วนประกอบ ซึ่งมีมูลค่าการส่งออกอยู่ที่ 1,140 ล้านบาท

**ดุลการค้า** เครื่องจักรกลการเกษตรของไทยในเดือนนี้ ดุลการค้าขาดดุลอยู่ที่ 533 ล้านบาท

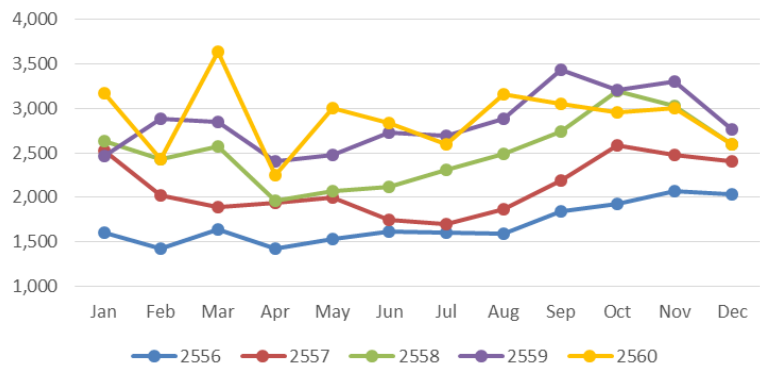
มูลค่าการนำเข้า-ส่งออกเครื่องจักรกลการเกษตร (ล้านบาท), %YOY



มูลค่าการนำเข้าเครื่องจักรกลการเกษตร (ล้านบาท)



มูลค่าการส่งออกเครื่องจักรกลการเกษตร (ล้านบาท)



# มูลค่าการนำเข้า-ส่งออก และดุลการค้าเครื่องจักรอุตสาหกรรมของไทย เดือนธันวาคม ปี 2560

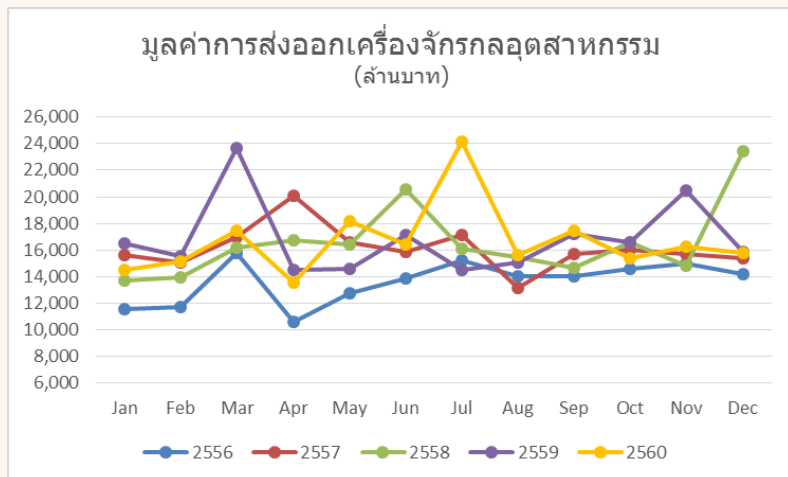
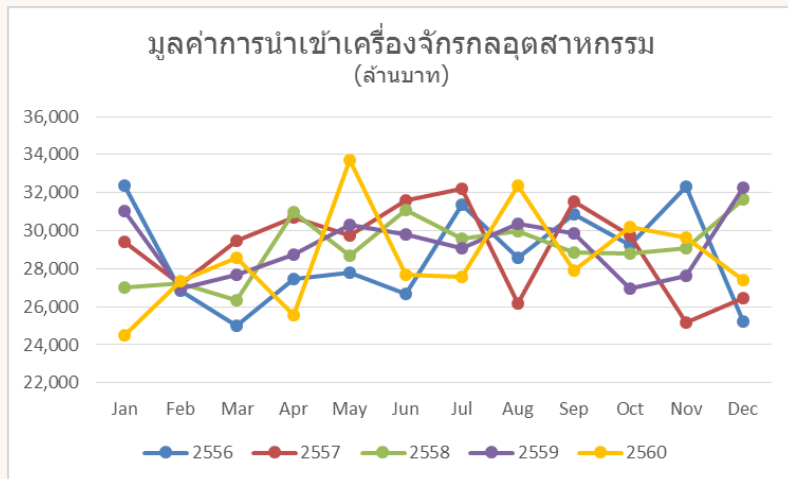
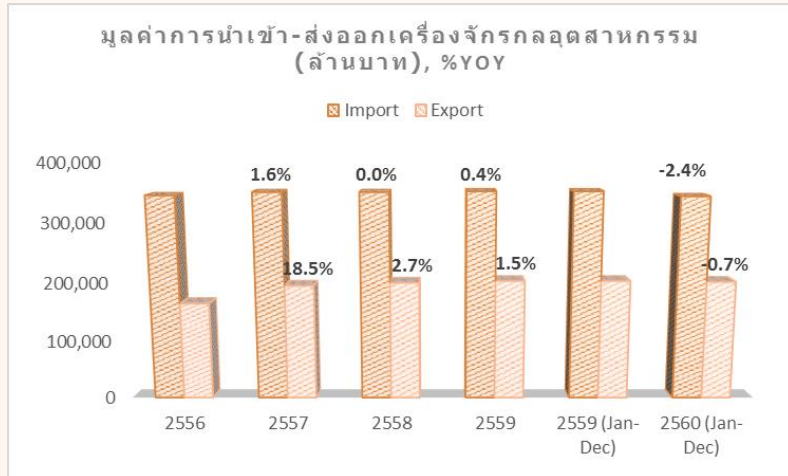
IM	Jan	Feb	Mar	Apr	May	Jun	Jul	Aug	Sep	Oct	Nov	Dec
Import												
2559	31,056	26,973	27,655	28,731	30,333	29,783	29,102	30,340	29,837	26,935	27,652	32,284
2560	24,480	27,342	28,573	25,570	33,734	27,681	27,566	32,358	27,889	30,172	29,664	27,380
Export												
2559	16,457	15,573	23,657	14,500	14,609	17,090	14,497	15,053	17,195	16,545	20,446	15,818
2560	14,535	15,173	17,481	13,516	18,184	16,441	24,111	15,643	17,455	15,409	16,277	15,804

## มูลค่าการค้าเครื่องจักรอุตสาหกรรมในเดือน ธันวาคม ปี 2560

**การนำเข้า** เครื่องจักรอุตสาหกรรมมีมูลค่าการนำเข้าเป็น 27,380 ล้านบาท หดตัวร้อยละ 7.7 เมื่อเทียบกับเดือนก่อนหน้า และหดตัวร้อยละ 15.2 YoY โดยสินค้าที่มีมูลค่าการนำเข้าสูงสุด ได้แก่ เครื่องกังหันไอพ่น และ ส่วนประกอบ (เครื่องจักรใช้ในอุตสาหกรรมทั่วไป) ซึ่งมีมูลค่าการนำเข้าอยู่ที่ 3,214 ล้านบาท

**การส่งออก** เครื่องจักรอุตสาหกรรมมีมูลค่าการส่งออกเป็น 15,804 ล้านบาท หดตัวร้อยละ 2.9 เมื่อเทียบกับเดือนก่อนหน้า และหดตัวร้อยละ 0.1 YoY โดยสินค้าที่มีมูลค่าการส่งออกสูงสุด ได้แก่ เครื่องสูบลม/อัดลม และ ส่วนประกอบ (เครื่องจักรใช้ในอุตสาหกรรมทั่วไป) มีมูลค่าการส่งออกอยู่ที่ 2,778 ล้านบาท

**ดุลการค้า** เครื่องจักรอุตสาหกรรมของไทยในเดือนนี้ขาดดุลการค้าอยู่ที่ 11,576 ล้านบาท



# มูลค่าการนำเข้า-ส่งออก และดุลการค้าเครื่องมือกลของไทย เดือนธันวาคม ปี 2560

MT	Jan	Feb	Mar	Apr	May	Jun	Jul	Aug	Sep	Oct	Nov	Dec
Import												
2559	5,915	5,184	5,200	5,849	5,150	6,274	6,558	5,697	5,306	4,796	6,429	5,315
2560	4,165	4,601	5,403	4,729	6,328	5,740	5,408	5,763	4,909	4,906	5,690	5,283
Export												
2559	2,144	2,101	2,469	2,089	1,875	2,339	2,270	2,324	2,114	1,873	2,059	1,874
2560	1,953	2,113	2,517	1,983	2,293	2,748	2,451	2,512	2,874	2,422	2,834	2,452

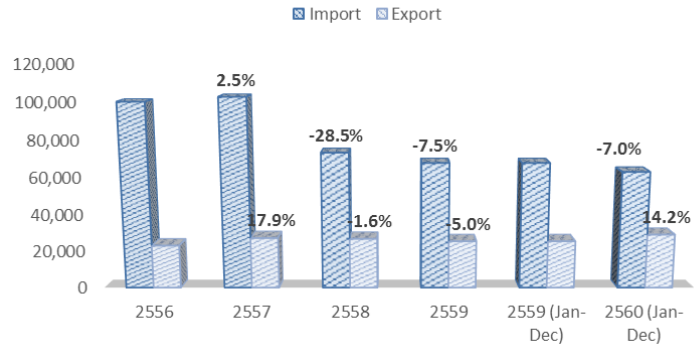
## มูลค่าการค้าเครื่องมือกลในเดือนธันวาคม ปี 2560

**การนำเข้า** เครื่องมือกลมีมูลค่าการนำเข้าเป็น 5,283 ล้านบาท หดตัวร้อยละ 7.2 เมื่อเทียบกับเดือนก่อนหน้า และหดตัวร้อยละ 0.6 YoY โดยสินค้าที่มีมูลค่าการนำเข้าสูงสุด ได้แก่ กลุ่มหีบแบบหล่อแก้ว โลหะ ยาง และพลาสติก ซึ่งมีมูลค่าการนำเข้าอยู่ที่ 1,432 ล้านบาท

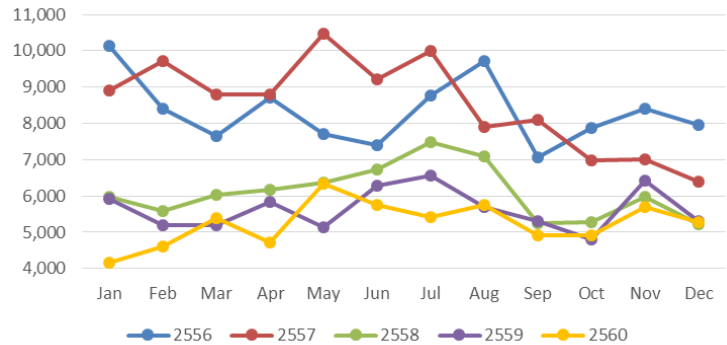
**การส่งออก** เครื่องมือกลมีมูลค่าการส่งออกเป็น 2,452 ล้านบาท หดตัวร้อยละ 15.3 เมื่อเทียบกับเดือนก่อนหน้า แต่ขยายตัวร้อยละ 30.8 YoY โดยสินค้าที่มีมูลค่าการส่งออกสูงสุด ได้แก่ เครื่องมือกล กิ่งโลหะ ซึ่งมีมูลค่าการส่งออกอยู่ที่ 627 ล้านบาท

**ดุลการค้า** เครื่องมือกลของไทยในเดือนนี้ ขาดดุลการค้าอยู่ที่ 2,830 ล้านบาท

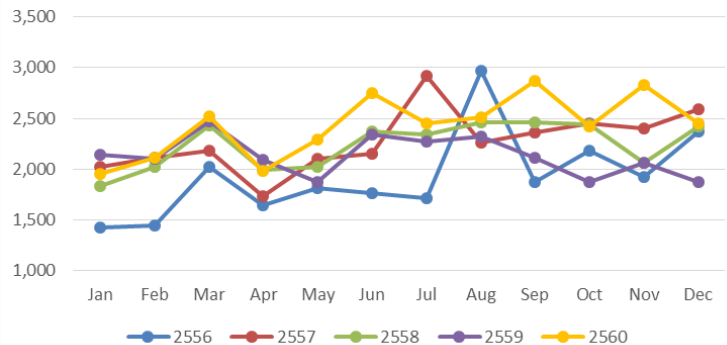
มูลค่าการนำเข้า-ส่งออกเครื่องมือกล (ล้านบาท), %YOY



มูลค่าการนำเข้าเครื่องมือกล (ล้านบาท)



มูลค่าการส่งออกเครื่องมือกล (ล้านบาท)



# ศูนย์วิเคราะห์ข้อมูลเชิงลึก อุตสาหกรรมเครื่องจักรกล

(**M**achinery **I**ntelligence **U**nit: **MIU**)



SUTHEE UNITED CARBON CO.,LTD.

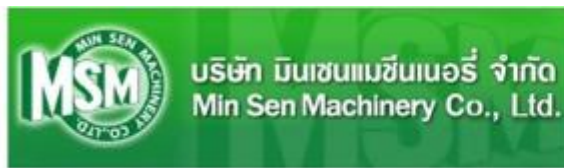


Tylers Industry Co., Ltd.  
MIKI Drip Tape and Fittings

บริษัท อินเตอร์ คลีนส์ อินดัสทรีส์ จำกัด



ผู้ผลิตและจำหน่าย  
ทุกชนิดและบริการให้คำปรึกษา



ติดต่อ : ศูนย์วิเคราะห์ข้อมูลเชิงลึกอุตสาหกรรมเครื่องจักรกล

อาคารสำนักพัฒนาอุตสาหกรรมรายสาขา ชั้น 1-2 ซอยตรีมิตร

ถนนพระราม 4 แขวงพระโขนง

เขตคลองเตย กรุงเทพฯ 10110

โทรศัพท์ : 02-712-4402-7 ต่อ 211 - 213

**Article Title** Evaluation of Single-bucket Excavators Energy Consumption

**Author** A.P. Komissarov, Y.A. Lagunova, O.A. Lukashuk

**Year** 2016

**Abstract** It is shown that with the increase in capacity and weight of excavators their specific indices of functioning remain practically at the same level corresponding to the energy consumption value (available power) for excavators of each type (electromechanical or hydraulic). That value depends on the type of operational equipment, the ratio between linear and weight parameters and other factors. New layout of the operational equipment is suggested, featuring an internal closure of workloads within its operating element. The layout includes the operating element in the form of two oppositely arranged buckets and the closure mechanism. Energy efficiency index for single-bucket excavators is proposed.

**Source** <https://www.sciencedirect.com/science/article/pii/S1877705816315569>

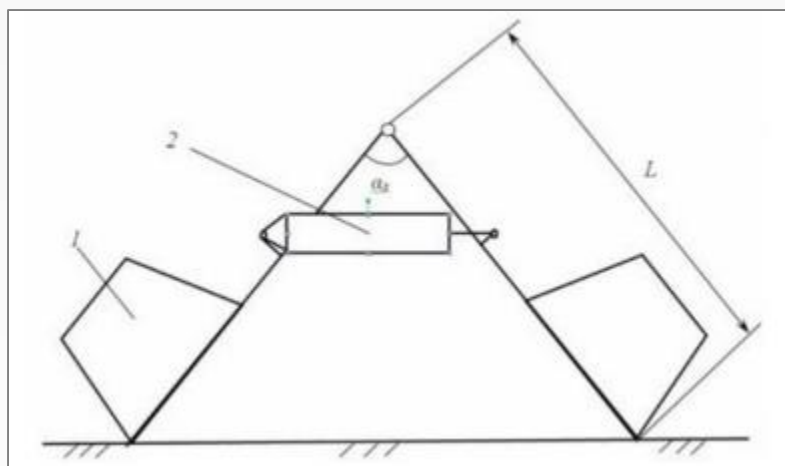


Fig. 1. Layout diagram of the operating element with the closure of workloads (1 – bucket; 2 – closing hydraulic cylinder).

## ก.อุตสาหกรรม 400 บริษัทในไทยเร่ง ขับเคลื่อนชุมชน เกษตรสร้าง รายได้เพิ่ม



กระทรวงอุตสาหกรรมเร่งเครื่องโครงการ CIV ดันเอกชน 400 รายเป็นพี่เลี้ยงยกระดับชุมชนเกษตรต้นแบบมากกว่า 600 กลุ่มหวังเพิ่มประสิทธิภาพการผลิตโดยพัฒนาทั้งองค์ความรู้ สนับสนุนเครื่องจักร การตลาด ฯลฯ ช่วยให้เกษตรกรมีรายได้เพิ่มขึ้น

นายสมชาย หาคทิรัฐ รัฐมนตรีช่วยว่าการกระทรวงอุตสาหกรรม เปิดเผยถึงความคืบหน้า โครงการหมู่บ้านอุตสาหกรรมเชิงสร้างสรรค์(CIV) ว่า ขณะนี้กระทรวงอุตสาหกรรมได้มอบหมายให้อุตสาหกรรมจังหวัดทั่วประเทศประสานกับชุมชนที่ทำเกษตรและเอกชนชั้นนำของประเทศเร่งคัดเลือกชุมชนเกษตรต้นแบบที่หน่วยงานด้านการพัฒนาของกระทรวงอุตสาหกรรมจะเข้าไปยกระดับการพัฒนาทั้งการให้องค์ความรู้ สนับสนุนเครื่องจักร และดูแลด้านการตลาดอย่างครบวงจร ภายใต้โครงการพี่ช่วยน้องหรือ Big Brother โดยขณะนี้ มี CIV ทั่วประเทศ 76 จังหวัดมีชุมชนเกษตรเข้าร่วมมากกว่า 110 ชุมชนคิดเป็นเกษตรกรมากกว่า 600 กลุ่มหรือ 55,000 ราย มีเอกชนตอบรับช่วยเหลือแล้วประมาณ 400 บริษัท

“เอกชนที่จะเข้ามาช่วยเหลือจำนวน 400 บริษัทนั้น เป็นบริษัทขนาดใหญ่และกลางของประเทศที่มีโรงงานกระจายอยู่ทั่วประเทศ อาทิ กระจกแดง ไทยเบเวอเรจ มบจ. ปตท. เครือเอสซีจี ไทโยต้า บี๊กซี ฯลฯ โดยงบประมาณขึ้นอยู่กับบริษัทว่าจะจัดสรรเท่าไร บางบริษัทอาจสนับสนุนในรูปเครื่องจักร หรือส่งนักวิชาการ” นายสมชายกล่าว

นายสมชายกล่าวว่า การสนับสนุนให้เอกชนช่วยเหลือเกษตรกรนั้น จะเป็นการยกระดับการดูแลชุมชนที่มากกว่าโครงการ CSR ของภาคเอกชนที่ปกติจะเน้นการให้ บริจาค แล้วไม่ได้ติดตามผลมากนัก แต่หากเป็นการช่วยเหลือ

ภายใต้โครงการCIV อกชนและเกษตรกรจะมีความใกล้ชิดกันมากขึ้น เพราะเป็นการสนับสนุนอาชีพ ช่วยให้เกษตรกรมีรายได้ดีขึ้น กลายเป็นโมเดลสำคัญที่ทำให้โรงงานและชุมชนอยู่ร่วมกันแบบพึ่งพาอาศัย คล้ายโมเดลการอยู่ร่วมกันระหว่างโรงงานและชุมชนในญี่ปุ่น



## เจาะลึกอุตสาหกรรมเด่นชวนรับโครงการ EEC



อุตสาหกรรมเป้าหมายเพื่อใช้ขับเคลื่อนประเทศ นโยบายดังกล่าวเป็นการกำหนดบทบาทและหน้าที่ของภาครัฐและกรอบในการพัฒนาพื้นที่นำร่อง 3 จังหวัด ได้แก่ ระยอง ชลบุรี และฉะเชิงเทรา ซึ่งเป็นฐานอุตสาหกรรมการผลิตที่สำคัญของประเทศในปัจจุบัน เพื่อสร้างแรงดึงดูดระลอกใหม่ให้นักลงทุนเข้ามาลงทุนใน 10 อุตสาหกรรมเป้าหมาย ซึ่งแบ่งเป็น 5 อุตสาหกรรมที่มีการลงทุนและมีการดำเนินการแล้วในปัจจุบันหรือกลุ่มอุตสาหกรรม First S-curve และ 5 อุตสาหกรรมแห่งอนาคต หรือกลุ่มอุตสาหกรรม New S-curve ซึ่งจะสร้างองค์ความรู้ใหม่เพื่อพัฒนาประเทศในอนาคต

นอกจาก พ.ร.บ. EEC ซึ่งเป็นกรอบนโยบายการพัฒนาแล้ว ภาครัฐยังมีการสนับสนุนโครงสร้างพื้นฐานทางด้านกายภาพ (hard infrastructure) และโครงสร้างพื้นฐานด้านการกำกับดูแล (soft infrastructure) โดยโครงสร้างพื้นฐานด้านกายภาพส่วนใหญ่เป็นโครงการด้านคมนาคม ซึ่งครอบคลุมทุกรูปแบบในการเดินทางและการขนส่งสินค้า ได้แก่ ทางราง ทางถนน ทางน้ำ และทางอากาศ รวมถึงโครงสร้างพื้นฐานด้านพลังงานและสาธารณูปโภค ได้แก่ การพัฒนาระบบส่งและกระจายไฟฟ้า การพัฒนาระบบกักเก็บและส่งน้ำเพื่ออุปโภคและบริโภค การพัฒนาสิ่งแวดล้อมการท่องเที่ยว และสาธารณสุข ส่วนในด้านการกำกับดูแล ภาครัฐยังมีการให้สิทธิพิเศษด้านภาษีทั้งภาษีเงินได้นิติบุคคลและภาษีเงินได้ส่วนบุคคล การยกเลิกรถเครื่องจักรนำเข้าและวัตถุดิบผลิตเพื่อส่งออก เงินทุนสนับสนุนและการอำนวยความสะดวกแก่ผู้ประกอบการที่เข้ามาลงทุนในบริเวณ EEC อีกด้วย

อีไอซีประเมินว่า ในระยะเริ่มต้น อุตสาหกรรมดิจิทัล อุตสาหกรรมการบินและโลจิสติกส์ และ อุตสาหกรรมหุ่นยนต์และระบบอัตโนมัติ เป็น 3 อุตสาหกรรมแห่งอนาคตที่มีโอกาสจะเกิดขึ้นในบริเวณ EEC เมื่อพิจารณาจากความสามารถและทักษะแรงงาน ผลกระทบทางเศรษฐกิจ และประเภทของ อุตสาหกรรมเกี่ยวเนื่อง

ธุรกิจศูนย์ซ่อมบำรุงอากาศยาน (MRO) ที่เน้นรองรับเครื่องบินลำตัวแคบ (narrow body) จะสร้างโอกาสให้ผู้ประกอบการไทยเข้าสู่อุตสาหกรรมการผลิตชิ้นส่วนอากาศยานในอนาคต โดยเครื่องบินลำตัวแคบที่สายการบินต้นทุนต่ำเลือกใช้มีสัดส่วนกว่า 70% ของเครื่องบินที่ผ่านสนามบินเข้าออกของไทยทั้งหมดและมีปริมาณจะเติบโตอีกกว่า 1.5 เท่าในภูมิภาคเอเชียแปซิฟิก รวมถึงการพัฒนาท่าอากาศยานอู่ตะเภาเพื่อรองรับการท่องเที่ยว จะเป็นแรงผลักดันสำคัญต่อผู้ประกอบการไทย ในการซ่อมบำรุงอากาศยาน และการผลิตชิ้นส่วนอากาศยาน ในประเทศชั้นส่วนหลัก (กลุ่ม tier 2) และชั้นส่วนรอง (กลุ่ม tier 3) ซึ่งในปัจจุบัน ไทยมีมูลค่าการส่งออกชิ้นส่วนอากาศยานกว่า 50,000 ล้านบาทต่อปี โดยแบ่งเป็นมูลค่าการส่งออกชิ้นส่วนอากาศยานราว 60% ชุดระบบสายไฟราว 30% และที่เหลือเป็นส่วนประกอบเครื่องบินและยางล้อเครื่องบิน

โครงสร้างพื้นฐานดิจิทัลจะสร้างแรงดึงดูดการลงทุนด้าน Internet of Things (IoT) ซึ่งจะสร้างโอกาสต่อผู้ประกอบการในการพัฒนา IoT solution ในอุตสาหกรรมต่างๆ ซึ่งในปัจจุบันการใช้จ่ายด้าน IoT ของไทยยังกระจุกตัวอยู่ที่อุตสาหกรรมผลิตและโลจิสติกส์ ขณะที่ภาคการเกษตรยังไม่มี การใช้เทคโนโลยีนี้มากนัก สะท้อนจากสัดส่วนการใช้ embedded software ซึ่งเป็นเทคโนโลยีที่ช่วยให้อุปกรณ์ต่างๆ มีความสามารถในการสื่อสารในภาคเกษตรที่มีการใช้เพียง 0.1% ขณะที่ภาคอุตสาหกรรมผลิตมีการใช้ถึง 76% ของอุปกรณ์ทั้งหมด อีไอซี ประเมินว่า หากมีการใช้ IoT ในการเกษตรเพื่อควบคุมการให้น้ำ การควบคุมโรคและศัตรูพืช และการติดตามสภาพดิน จะสามารถเพิ่มผลผลิตต่อไร่ได้ถึง 30-50% และหากนำไปใช้กับพืชเศรษฐกิจ เช่น ข้าว จะทำให้เกษตรกรไทยสามารถเพิ่มผลผลิตได้ใกล้เคียงกับค่าเฉลี่ยโลกผลผลิตต่อไร่ของข้าวอยู่ที่ 480 กิโลกรัมต่อไร่

ความคุ้มค่าของการลงทุนในหุ่นยนต์และระบบอัตโนมัติในปัจจุบันและการเข้าสู่สังคมผู้สูงอายุ จึงเป็นโอกาสให้ผู้ประกอบการไทยก้าวเข้าสู่ธุรกิจผู้ให้บริการด้านการรวมระบบ (System Integrator: SI) โดยเมื่อพิจารณาทิศความสามารถในการทดแทนแรงงานและค่าใช้จ่ายในการลงทุน อีไอซี พบว่า การใช้ระบบระบบหุ่นยนต์และระบบอัตโนมัติจะคุ้มทุนภายในระยะเวลา 6-10 ปี ขณะที่หุ่นยนต์อุตสาหกรรมในปัจจุบันมีอายุการใช้งานสูงสุดราว 12 ปี จะสร้างโอกาสให้ผู้ประกอบการไทยก้าวเข้าสู่ธุรกิจผู้ให้บริการด้านการรวมระบบ (System Integrator: SI) ซึ่งทำหน้าที่ให้คำปรึกษา ออกแบบ และ จัดหาระบบอัตโนมัติจากผู้ผลิตหุ่นยนต์และผู้พัฒนาซอฟต์แวร์ มาติดตั้งตามความต้องการของ end users ซึ่งในอนาคตแรงงานกว่า 6.5 แสนคนมีโอกาที่จะถูกทดแทนหากมีการนำระบบดังกล่าวมาใช้ อย่างเต็มรูปแบบ แต่ก็จะมีการสร้างงานใหม่ที่เกี่ยวข้องมากขึ้นเช่นกัน



นอกจากนโยบายและความพร้อมด้านโครงสร้างพื้นฐานคมนาคมและสาธารณูปโภคต่างๆ แล้ว ภาครัฐควรมีการสร้างเชื่อมั่นต่อนักลงทุน การสร้างแรงงานที่มีทักษะเหมาะสม และการเตรียมพร้อมด้านสังคมและสิ่งแวดล้อม การประชาสัมพันธ์ต่อนักลงทุนตั้งแต่กระบวนการขออนุญาต จนถึงการลงทุนและการดำเนินกิจการ รวมถึงการให้ข้อมูลทางด้านสภาพเศรษฐกิจ ภายภาพและสังคม เป็นอีกกระบวนการหนึ่งที่สำคัญที่ภาครัฐไม่ควรมองข้าม นอกจากนี้ ภาครัฐควรส่งเสริมการพัฒนาทักษะแรงงานทั้งในด้านเทคนิคและการสื่อสารให้เหมาะสมกับอุตสาหกรรมที่จะเกิดขึ้นในอนาคต อีกทั้งควรมีมาตรการป้องกันและเยียวยา ด้านสิ่งแวดล้อม สุขภาพ และสวัสดิภาพ ของประชาชนที่อยู่ในบริเวณ EEC เพื่อให้การพัฒนาเป็นไปได้อย่างยั่งยืน ส่วนผู้ประกอบการ ภาคเอกชนควรมีการเตรียมพร้อม โดยการศึกษากฎระเบียบวิธีปฏิบัติในการลงทุน ข้อกำหนดต่างๆ และสิทธิประโยชน์ที่พึงได้รับจากการเข้าไปลงทุนในพื้นที่ EEC รวมถึงการศึกษาและวางแผนการใช้โครงสร้างพื้นฐานในด้านคมนาคมเพื่อพัฒนาระบบขนส่งทั้งวัตถุดิบและสินค้าสำเร็จรูปให้มีประสิทธิภาพสูงที่สุด เพื่อนำมากำหนดกลยุทธ์ในการประกอบกิจการต่อไป



# THAILAND MACHINERY OUTLOOK

## Contact Us



### THAILAND MACHINERY OUTLOOK

แผนกข้อมูลและวิเคราะห์อุตสาหกรรม

โทร 02 712 4402-7 ต่อ 211-213

E-mail: [miu@isit.or.th](mailto:miu@isit.or.th)

!!! สนใจประชาสัมพันธ์ข่าวสารหรือกิจกรรมต่างๆ ของบริษัท ติดต่อทีมงาน MIU ได้ที่ โทร 02-712-4402-7 ต่อ 213

