

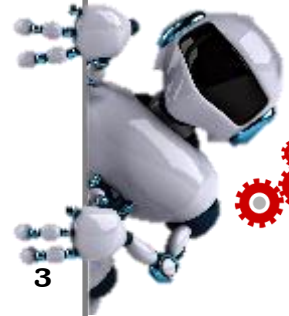


THAILAND MACHINERY OUTLOOK

September, 2017

THAILAND MACHINERY OUTLOOK

September, 2017



Contents

ภาวะเศรษฐกิจไทย

- ภาวะเศรษฐกิจไทยเดือนกรกฎาคม ปี 2560

ภาวะอุตสาหกรรมเครื่องจักรกลไทย

- มูลค่าการนำเข้า-ส่งออก และดุลการค้าเครื่องจักรกลของไทยเดือนกรกฎาคม ปี 2560

- มูลค่าการนำเข้า-ส่งออก และดุลการค้าเครื่องจักรกลการเกษตรของไทยเดือนกรกฎาคม ปี 2560

- มูลค่าการนำเข้า-ส่งออก และดุลการค้าเครื่องจักรอุตสาหกรรมของไทยเดือนกรกฎาคม ปี 2560

- มูลค่าการนำเข้า-ส่งออก และดุลการค้าเครื่องมือกลของไทยเดือนกรกฎาคม ปี 2560

ความรู้ และข่าวสาร

- Research and Technology

- ข่าวสารอุตสาหกรรม

Contact Us

3

7

8

9

10

12

13

ที่ปรึกษา

วิกรม วัชรคุปต์

ณัฐพล รัตนมาลี

ประภัทร รณเกียรติเมธา

ทีมงาน

ตะวัน พสุภา

วราทิพย์ นันตะนะ

สำเร็จ เกษยา

ณัฐพล องค์กรพิสุทธิ์

ฟ้าใหม่ กุมาทร

ติดต่อโฆษณา

ประชาสัมพันธ์

ตะวัน พสุภา

02-712-4402-7

ต่อ 213





สถาบันเหล็กและเหล็กกล้าแห่งประเทศไทย (สทท.) เป็นสถาบันเครือข่ายของกระทรวงอุตสาหกรรม จัดตั้งขึ้นโดยมติรัฐมนตรีเมื่อพฤษภาคม 2543 อยู่ภายใต้ "อุตสาหกรรมพัฒนามูลนิธิ" โดยเกิดจากความต้องการของรัฐบาลและเอกชน ที่ต้องการให้มีหน่วยงานที่ทำงานอย่างมีประสิทธิภาพ ภายใต้กรอบความร่วมมือระหว่างกัน เพื่อเชื่อมโยงและพัฒนาอุตสาหกรรมเหล็กและเหล็กกล้าของประเทศไทยให้มีความเข้มแข็ง



เชื่อมโยงอุตสาหกรรมเหล็กไทย... สู่การพัฒนาอย่างยั่งยืน

ข้อมูลเชิงลึกอุตสาหกรรมเหล็กและอุตสาหกรรมจักรกล

ศูนย์ให้คำปรึกษางานโครงสร้างเหล็ก (SSCC)

บริการศูนย์ทดสอบ

บริการเทคนิคอุตสาหกรรมและการวิจัยและพัฒนา

พัฒนาบุคลากรภาคอุตสาหกรรม

www.isit.or.th



ภาวะเศรษฐกิจไทยเดือนกรกฎาคม ปี 2560

ในเดือนกรกฎาคม 2560 ขยายตัวต่อเนื่อง โดยการส่งออกสินค้าและบริการขยายตัวดี สอดคล้องกับอุปสงค์ต่างประเทศที่ปรับดีขึ้นต่อเนื่อง การลงทุนภาคเอกชนและการใช้จ่ายภาครัฐปรับดีขึ้น ขณะที่การผลิตภาคอุตสาหกรรมขยายตัวดีทั้งการผลิตเพื่อส่งออกและเพื่อรองรับอุปสงค์ในประเทศ สำหรับการบริโภคภาคเอกชนยังขยายตัวแม้ชะลอลงบ้าง ตามการใช้จ่ายในหมวดบริการเป็นสำคัญ

การบริโภคภาคเอกชน ขยายตัวชะลอลง ส่วนหนึ่งจากรายได้ภาคเกษตรกรรมที่หดตัวเป็นครั้งแรกในปีี้จากด้านราคาเป็นสำคัญ ขณะที่การใช้จ่ายในหมวดสินค้าคงทนขยายตัวดี โดยเฉพาะยอดจดทะเบียนรถยนต์ จากผลของฐานต่ำในปีก่อน ส่วนปริมาณจำหน่ายรถยนต์นั่งส่วนบุคคลยังขยายตัวได้ต่อเนื่อง ด้านการใช้จ่ายหมวดบริการขยายตัว แม้ชะลอลงบ้างตามจำนวนนักท่องเที่ยว อย่างไรก็ตาม ใช้จ่ายสนับสนุนกำลังซื้อโดยรวมยังไม่เข้มแข็งนัก โดยรายได้ใน ภาคเกษตรกรรมมีแนวโน้มลดลงจากผลของราคาสินค้าเกษตรที่โน้มต่ำลงแม้ผลผลิตขยายตัวสูง สำหรับรายได้นอกภาคเกษตรกรรมค่อนข้างทรงตัว สอดคล้องกับความเชื่อมั่นผู้บริโภคโดยรวมที่ปรับลดลงจากความกังวลด้านกำลังซื้อและแนวโน้มราคาสินค้าเกษตร ส่งผลให้ผู้บริโภคบางส่วนยังระมัดระวังการใช้จ่าย ส่งผลให้ดัชนีการอุปโภคบริโภคของภาคเอกชน (PCI) ขยายตัวร้อยละ 0.7 เมื่อเทียบกับเดือนก่อนหน้า และขยายตัวร้อยละ 2.3 YoY

การส่งออกสินค้า มีมูลค่า 18.7 พันล้านดอลลาร์ สหรัฐ. ขยายตัวร้อยละ 8.0 YoY และหากหักทองคำ ขยายตัวร้อยละ 12.2 ตามการขยายตัวในหลายหมวดสินค้าจาก 1) อุปสงค์ต่างประเทศที่ยังดีขึ้นต่อเนื่อง อาทิ สินค้าอิเล็กทรอนิกส์และทัศนูปกรณ์ โดยเฉพาะหมวดแผงวงจรรวมเพื่อใช้เป็นชิ้นส่วนในการผลิตอุปกรณ์ที่รองรับ Internet of Things (IoT) ขึ้นส่วนในรถยนต์ และหมวดโทรคมนาคมตามการส่งออกเครื่องรับส่งสัญญาณภาพและเสียง 2) การย้ายฐานการผลิตมายังไทยของผู้ผลิตรถยนต์และโทรศัพท์มือถือ 3) ฐานมูลค่าการส่งออกที่ต่ำในปีก่อนหน้า ในหมวดสินค้าเกษตรและรถยนต์ และ 4) ปัจจัยบวกชั่วคราวของการส่งออกเครื่องจักรและอุปกรณ์ ตามการส่งออกแท่นขุดเจาะน้ำมัน สอดคล้องกับการผลิตภาคอุตสาหกรรมเพื่อการส่งออกที่ขยายตัวจากระยะเดียวกันปีก่อน นอกจากนี้ การผลิตเพื่อรองรับอุปสงค์ในประเทศขยายตัว อาทิ การผลิตในหมวดอาหาร ตามปริมาณวัตถุดิบที่เพิ่มขึ้น และหมวดยานยนต์ ตามยอดขายในประเทศที่ขยายตัวดี ประกอบกับมีผลของฐานที่ดัชนี**การผลิตภาคอุตสาหกรรม**หดตัวในปีก่อนหน้า ส่งผลให้การผลิตภาคอุตสาหกรรมโดยรวมขยายตัวจากระยะเดียวกันปีก่อน

ตัวชี้วัดทางเศรษฐกิจที่ส่ง **สัญญาณบวก** ต่ออุตสาหกรรมเครื่องจักรกลไทย ได้แก่

การส่งออกสินค้า

ขยายตัวในหลายหมวด 1) อุปสงค์ต่างประเทศที่ยังดีขึ้นต่อเนื่อง อาทิ สินค้าอิเล็กทรอนิกส์และทัศนูปกรณ์ 2) การย้ายฐานการผลิตมายังไทยของผู้ผลิตรถยนต์และโทรศัพท์มือถือ 3) ฐานมูลค่าการส่งออกที่ต่ำในปีก่อนหน้า ในหมวดสินค้าเกษตรและรถยนต์ และ 4) ปัจจัยบวกชั่วคราวของการส่งออกเครื่องจักรและอุปกรณ์

การนำเข้าสินค้า

ปรับตัวดีขึ้นจากทั้งเครื่องใช้การลงทุนในภาคก่อสร้างตามยอดจำหน่ายวัสดุก่อสร้างและพื้นที่ได้รับอนุญาตก่อสร้าง

การใช้จ่ายภาครัฐ

ที่ไม่รวมเงินโอนขยายตัวทั้งรายจ่ายประจำและรายจ่ายลงทุน โดยรายจ่ายประจำขยายตัว

ภาวะเศรษฐกิจไทยเดือนกรกฎาคม ปี 2560

การนำเข้าสินค้า มีมูลค่า 17.4 พันล้านดอลลาร์ สหรัฐ. ขยายตัวร้อยละ 18.3 และหากหักทองคำขยายตัวร้อยละ 10.9 ตามการขยายตัวในหลายหมวดสินค้า ได้แก่ 1) หมวดวัตถุดิบและสินค้าขั้นกลางที่ไม่รวมเชื้อเพลิง จากการนำเข้าชิ้นส่วนอิเล็กทรอนิกส์ สอดคล้องกับการส่งออกในหมวดดังกล่าวที่ขยายตัวดีและการนำเข้าเคมีภัณฑ์เพื่อใช้ในประเทศ 2) หมวดสินค้าทุนที่ไม่รวมเครื่องบินและแท่นขุดเจาะ ตามการนำเข้าอุปกรณ์สื่อสารและโทรคมนาคม 3) หมวดเชื้อเพลิง ที่ขยายตัวตามการนำเข้าน้ำมันดิบ และ 4) หมวดสินค้าอุปโภคบริโภค ที่ขยายตัวตามการนำเข้าสินค้าไม่คงทนประเภทอาหารและเครื่องดื่ม

การลงทุนภาคเอกชน ปรับตัวดีขึ้นจากทั้งเครื่องจักรการลงทุนในภาคก่อสร้างตามยอดจำหน่ายวัสดุก่อสร้าง และพื้นที่ได้รับอนุญาตก่อสร้างโดยเฉพาะธุรกิจพาณิชย์กรรมในกรุงเทพฯ ที่ปรับดีขึ้น ขณะที่การลงทุนในหมวดเครื่องจักร และอุปกรณ์โดยรวมขยายตัวตามการนำเข้าสินค้าทุนที่เพิ่มขึ้นในหลายหมวดสินค้า ส่งผลให้ดัชนีการลงทุนภาคเอกชน (PII) ขยายตัวร้อยละ 0.9 YoY การจำหน่ายเครื่องจักรในประเทศหดตัวร้อยละ 0.4 YoY

รายได้เกษตรกร หดตัวจากระยะเดียวกันปีก่อนโดยเป็นการหดตัวครั้งแรกในปีนี้อย่างเห็นได้ชัดจากการหดตัวของราคาสินค้าเกษตรในเกือบทุกหมวดหลัก โดยเฉพาะราคาผลไม้ ข้าวนาปรัง และปาล์มน้ำมัน จาก (1) ผลของฐานด้านราคาที่สูงในปีก่อนจากปัญหาภัยแล้ง ซึ่งผลของฐานสูงดังกล่าวจะส่งผลมากที่สุดในช่วงไตรมาสที่ 3 ของปีนี้ และ (2) ผลผลิตที่ออกสู่ตลาดมากในปีนี้อย่างเห็นได้ชัดจากสภาพอากาศที่เอื้ออำนวย ขณะที่ราคาขายพาราวยังอยู่ในระดับที่สูงกว่าปีก่อนเล็กน้อย ทั้งนี้ แม้ผลผลิตสินค้าเกษตรโดยรวมขยายตัวสูงแต่ไม่สามารถชดเชยการหดตัวของราคาในเดือนนี้ได้ โดยรายได้เกษตรกรหดตัวร้อยละ 2.6 YoY ผลผลิตสินค้าเกษตรกรรมขยายตัวร้อยละ 15.4 YoY ด้านราคาสินค้าเกษตรกรรมหดตัวร้อยละ 15.6 YoY

การใช้จ่ายภาครัฐ ที่ไม่รวมเงินโอนขยายตัวทั้งรายจ่ายประจำและรายจ่ายลงทุน โดยรายจ่ายประจำขยายตัว ตามรายจ่ายค่าตอบแทนบุคลากรโดยเฉพาะของสำนักงานคณะกรรมการการศึกษาขั้นพื้นฐาน ขณะที่รายจ่ายลงทุนขยายตัวตามการเบิกจ่ายงบประมาณกลุ่มจังหวัดของงบประมาณรายจ่ายเพิ่มเติมและโครงการก่อสร้างทางหลวงพิเศษระหว่างเมืองของกรมทางหลวง

ตัวชี้วัดทางเศรษฐกิจที่สูง
สัญญาณลบต่ออุตสาหกรรมเครื่องจักรกลไทย ได้แก่

รายได้เกษตรกร

หดตัวของราคาสินค้าเกษตรในเกือบทุกหมวดหลัก โดยเฉพาะราคาผลไม้ ข้าวนาปรัง และปาล์มน้ำมัน จาก (1) ผลของฐานด้านราคาที่สูงในปีก่อนจากปัญหาภัยแล้ง และ (2) ผลผลิตที่ออกสู่ตลาดมากในปีนี้อย่างเห็นได้ชัดจากสภาพอากาศที่เอื้ออำนวย

Private Consumption Indicators

% YoY	2016	2016			2017				
		H1	Q3	Q4	Q1	Q2	Jun	Jul ^P	Jul ^P (%MoM)
Non-durable Index	2.2	3.1	2.1	0.3	-0.7	-0.6	1.6	0.3	-0.3
Semi-durable Index	1.7	1.4	2.0	2.0	0.0	-0.2	0.5	-1.1	-0.5
Durable Index	-1.2	-2.4	5.6	-4.5	11.1	5.7	3.0	8.2 ^P	1.0 ^P
Service Index	7.3	7.5	9.1	5.3	5.1	6.4	8.5	5.3 ^E	0.9 ^E
(less) Net tourist spending	11.0	14.2	15.2	0.6	3.7	11.0	14.8	7.8	-1.4
Private Consumption Index	3.4	3.3	4.3	2.9	2.6	2.1	3.4	2.3	0.7

Note: %MoM is calculated from seasonally adjusted

P = Preliminary Data, E = Estimated Data

Source: Bank of Thailand

Source: Bank of Thailand

Private Investment Indicators

% YoY	2016	2016			2017				
		H1	Q3	Q4	Q1	Q2	Jun	Jul ^P	Jul ^P (%MoM)
Permitted Construction Area (9mma)	-8.7	-7.5	-10.7	-9.3	-7.0	-3.9	-4.5	-1.5	0.7
Construction Materials Index	-2.0	-1.0	-5.0	-0.9	-2.5	-6.6	-1.4	-1.4	0.6
Real Imports of Capital Goods	-1.8	-1.0	-2.1	-2.8	-1.3	5.1	3.9	6.8	2.4
Real Domestic Machinery Sales	4.6	6.0	3.6	2.9	0.2	-4.3	-3.2	-0.4 ^E	0.7 ^E
Car Sales for Investment	-3.2	3.4	-0.8	-14.4	11.1	4.6	2.9	6.7	-0.2
Private Investment Index	-0.1	0.8	-0.8	-1.1	-0.7	-0.9	-0.9	0.9	0.9

Note: %MoM is calculated from seasonally adjusted, 3-month moving average data

P = Preliminary Data

Source: Bank of Thailand

Export Growth

Jun 2017 = 19.8 Bn USD

Jul 2017 = 18.7 Bn USD

Ex.Gold = 19.4 Bn USD

Ex.Gold = 18.5 Bn USD

%YoY	Share 2016 ^P	2016 ^P	2016 ^P			2017 ^P				
			H1	Q3	Q4	Q1	Q2	Jun	Jul	Jul (%MoM)
Agriculture	7.0	-6.2	-9.5	-11.9	6.1	20.5	19.2	21.2	53.9	4.9
Fishery	1.0	15.1	10.6	22.7	16.3	2.1	10.4	16.5	9.4	-0.4
Manufacturing	87.2	-1.2	-4.1	0.8	2.6	5.9	12.5	13.7	12.7	-1.1
Agro-manufacturing	12.0	1.0	0.4	0.6	2.4	7.4	12.0	10.9	10.2	-0.5
Electronics and Optical Appliances	16.0	-2.3	-5.8	1.2	0.5	10.8	17.6	23.4	13.4	-2.8
Electrical Appliances	5.8	3.5	1.3	8.5	3.3	9.5	4.1	7.2	4.4	0.2
Automotive	15.5	3.2	3.0	4.9	1.9	2.6	2.3	2.0	21.4	-0.8
Machinery & Equipment	8.9	-0.3	-5.2	2.5	6.8	4.2	11.5	9.6	22.0	11.2
Petroleum Related	10.6	-12.5	-19.7	-12.3	3.0	18.8	20.3	22.0	9.7	-6.8
Total (BOP Basis)	100.0	0.1	-1.9	0.3	4.0	6.8	7.9	7.6	8.0	0.2
Ex. Gold	-	-1.6	-4.7	-0.3	3.5	9.2	9.8	9.9	12.2	1.3
Ex. Gold & Petroleum Related	-	0.0	-2.5	1.4	3.5	8.1	8.5	8.5	12.6	2.4

*Data is subject to discrepancy in recording time.

%MoM calculated from seasonally adjusted data.

P = Preliminary data

Note: Data above are recorded by custom basis, except total export value is recorded by BOP basis. Custom basis considers recording passing through Customs while BOP basis considers changes in ownership between R and NR.

Source: Compiled from Customs Department's data Source: Bank of Thailand

Nominal Farm Income

(%YoY)	2016	2016			2017			
		H1	Q3	Q4	Q1	Q2	Jun	Jul
Nominal farm income ^P	1.1	-6.9	11.4	5.1	18.4	17.0	8.1	-2.6
Agricultural production ^P	-2.4	-6.6	-0.1	1.4	5.5	19.2	14.4	15.4
Agricultural price	3.6	-0.3	11.5	3.6	12.3	-1.9	-5.5	-15.6

Note: Farm income does not include government subsidies and transfers.

%MoM is calculated from seasonally adjusted data by BOT

Source: Office of Agricultural Economics and calculated by BOT

Source: Bank of Thailand

Import Growth

Jun 2017 = 16.9 Bn USD

Jul 2017 = 17.4 Bn USD

Ex.Gold = 15.9 Bn USD

Ex.Gold = 15.9 Bn USD

%YoY	Share 2016 ^P	2016 ^P	2016 ^P			2017 ^P				
			H1	Q3	Q4	Q1	Q2	Jun	Jul	Jul (%MoM)
Consumer	10.9	6.0	4.3	8.0	7.2	0.8	7.8	5.6	6.9	1.7
Raw material & Intermediate	52.5	-8.0	-16.1	-5.6	8.6	21.3	16.1	12.2	13.7	1.8
o/w Fuel	11.8	-22.6	-35.0	-20.1	8.5	52.8	19.5	8.2	21.0	8.5
o/w Raw mat & Intern ex. Fuel	40.7	-2.6	-8.7	-0.5	8.6	13.3	15.1	13.4	11.6	-0.2
Capital	26.7	-2.6	-5.7	2.0	-1.1	7.2	13.0	9.4	10.2	3.0
Others	9.9	3.0	-2.0	0.6	13.1	19.1	24.8	44.1	86.5	20.2
Total (BOP Basis)	100.0	-5.1	-11.3	-3.2	6.1	15.9	14.2	12.8	18.3	4.4
Ex. Gold	-	-4.6	-10.6	-2.3	5.8	12.9	12.3	9.0	10.9	1.3

%MoM calculated from seasonally adjusted data

P = Preliminary data

Note: Data above are recorded by custom basis, except total import value is recorded by BOP basis.

Source: Compiled from Customs Department's data

Source: Bank of Thailand

Manufacturing Production Index (MPI)

(%YOY)	Weight	2016	2016			2017					
			H1	Q3	Q4	Q1	Q2	Jun	Jul ^P	Jul ^P (Cont)	Jul ^P (%MoM)
Food & Beverages	19.3	2.0	1.9	2.4	2.1	1.7	1.9	2.3	10.7	2.0	4.8
Automotives	16.9	0.4	5.3	-4.6	-4.2	-6.0	-1.2	2.8	9.5	1.7	1.7
- Vehicle	10.2	1.9	6.6	-1.6	-3.4	-5.7	-3.1	-0.9	2.1	0.3	1.4
- Engine	6.6	-2.8	2.7	-11.2	-5.8	-6.4	3.0	11.3	26.7	1.5	2.3
Rubbers & Plastics	10.6	0.6	4.5	-3.8	-2.8	-2.4	2.4	1.7	9.8	0.9	-0.1
IC & Semiconductors	8.0	6.1	2.5	7.2	12.1	14.5	10.1	10.8	6.2	0.5	0.9
Textiles & Apparels	5.9	-7.0	-8.8	-6.4	-4.1	-3.6	-2.1	-7.2	-3.6	-0.2	-1.9
Chemicals	5.8	-0.2	-0.1	0.1	-1.0	0.5	-1.7	-1.3	-1.0	-0.1	0.7
Cement & Construction	5.0	0.3	-1.2	2.2	1.5	-0.9	-2.3	-0.7	-12.4	-0.6	-1.7
Electrical Appliances	4.4	14.9	14.6	24.8	6.3	-2.8	-6.8	-18.5	-16.5	-0.8	-2.0
Petroleum	3.3	2.4	-0.1	3.7	6.1	-0.2	7.5	13.2	1.8	0.1	-6.2
HDD	1.2	-7.6	-16.0	1.3	1.2	10.0	10.4	19.8	5.1	0.0	-6.1
Others	19.7	1.3	-0.5	0.9	5.5	3.3	-4.7	-6.5	1.3	0.3	2.1
MPI	100.0	1.6	1.9	0.9	1.6	0.3	-0.1	-0.3	3.7	3.7	-
MPI vs %Δ from last period	100.0	-	-	-1.0	1.4	-0.8	0.3	-0.9	1.1	-	1.1

P = Preliminary data

Seasonally adjusted by BOT

Source: Office of Industrial Economics

Source: Bank of Thailand

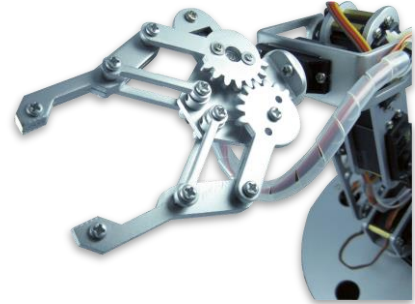
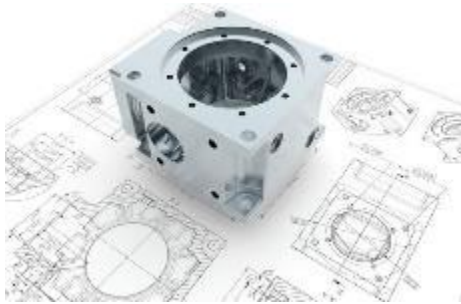
รายงานสภาวะอุตสาหกรรมเครื่องจักรกล



สำนักงาน
เศรษฐกิจอุตสาหกรรม | OFFICE
OF INDUSTRIAL ECONOMICS



สถาบันเหล็กและเหล็กกล้าแห่งประเทศไทย
IRON AND STEEL INSTITUTE OF THAILAND



Machinery Intelligence Unit (MIU)

ศูนย์ข้อมูลเชิงลึกอุตสาหกรรมเครื่องจักรกล

มุ่งเน้นการบูรณาการข้อมูลเพื่อสร้างประโยชน์ของข้อมูลต่อการดำเนินธุรกิจในอุตสาหกรรมเครื่องจักรกลให้เพิ่มมากขึ้น เพื่อให้ยุทธศาสตร์การพัฒนาอุตสาหกรรมเครื่องจักรกลสามารถเชื่อมโยงกับภาคการเกษตรและอุตสาหกรรมได้อย่างมีประสิทธิภาพ และเกิดประสิทธิผลสูงสุด



ศูนย์ข้อมูลเชิงลึกอุตสาหกรรมเครื่องจักรกล

สถาบันเหล็กและเหล็กกล้าแห่งประเทศไทย

อาคารสำนักพัฒนาอุตสาหกรรมรายสาขา ชั้น 1-2 ซอยตรีมิตร

ถ.พระราม 4 แขวงพระโขนง เขตคลองเตย กรุงเทพฯ 10110

โทรศัพท์ : 02-712-4402-7



<http://miu.isit.or.th>

ภาวะอุตสาหกรรมเครื่องจักรกลเดือนกรกฎาคม ปี 2560

ภาพรวมมูลค่าการนำเข้า-ส่งออก และดุลการค้าเครื่องจักรกลของไทย

MIU	Jan	Feb	Mar	Apr	May	Jun	Jul	Aug	Sep	Oct	Nov	Dec
Import												
2559	40,090	34,920	35,986	37,613	37,963	39,069	38,518	39,473	38,382	34,986	37,946	40,813
2560	31,591	34,625	37,331	32,943	43,088	36,519	36,336					
Export												
2559	21,062	20,561	28,973	18,995	18,967	22,163	19,457	20,257	22,739	21,629	25,808	20,456
2560	19,658	19,715	23,639	17,751	23,484	22,029	29,155					

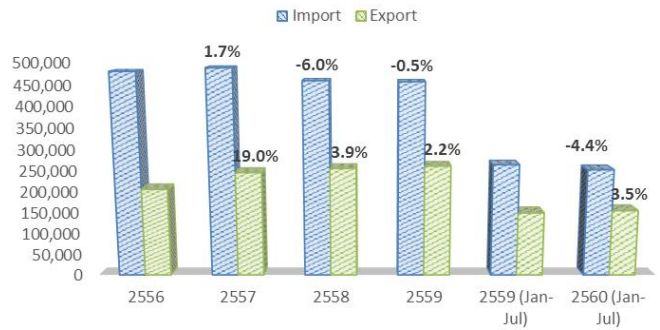
ในเดือนกรกฎาคม ปี 2560 ภาวะอุตสาหกรรมเครื่องจักรกลของไทยมีมูลค่าการค้าเพิ่มขึ้น โดยการนำเข้า หดตัวร้อยละ 0.5 เมื่อเทียบกับเดือนก่อนหน้า และหดตัวร้อยละ 5.7 YoY ด้านการส่งออก ขยายตัวร้อยละ 32.3 เมื่อเทียบกับเดือนก่อนหน้า และขยายตัวร้อยละ 49.8 YoY

การนำเข้า มีมูลค่าการนำเข้าอยู่ที่ 36,336 ล้านบาท โดยหมวดเครื่องจักรกลการเกษตรมีมูลค่าการนำเข้าเป็น 3,362 ล้านบาท ขยายตัวร้อยละ 8.5 เมื่อเทียบกับเดือนก่อนหน้า และขยายตัวร้อยละ 17.7 YoY ด้านหมวดเครื่องจักรอุตสาหกรรมมีมูลค่าการนำเข้าเป็น 27,566 ล้านบาท หดตัวร้อยละ 0.4 เมื่อเทียบกับเดือนก่อนหน้า และหดตัวร้อยละ 3.5 YoY ในขณะที่หมวดเครื่องมือกลมีมูลค่าการนำเข้าเป็น 5,408 ล้านบาท หดตัวร้อยละ 5.8 เมื่อเทียบกับเดือนก่อนหน้า และหดตัวร้อยละ 17.5 YoY

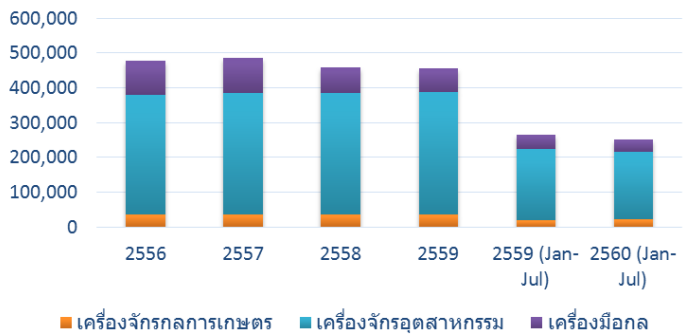
การส่งออก มีมูลค่าการส่งออกอยู่ที่ 29,155 ล้านบาท โดยหมวดเครื่องจักรกลการเกษตรมีมูลค่าการส่งออกเป็น 2,593 ล้านบาท หดตัวร้อยละ 8.7 เมื่อเทียบกับเดือนก่อนหน้า และหดตัวร้อยละ 3.6 YoY ด้านหมวดเครื่องจักรอุตสาหกรรมมีมูลค่าการส่งออกเป็น 24,111 ล้านบาท ขยายตัวร้อยละ 46.6 เมื่อเทียบกับเดือนก่อนหน้า และขยายตัวร้อยละ 66.3 YoY ในขณะที่หมวดเครื่องมือกลมีมูลค่าการส่งออกเป็น 2,451 ล้านบาท หดตัวร้อยละ 10.8 เมื่อเทียบกับเดือนก่อนหน้า แต่ขยายตัวร้อยละ 8.0 YoY

ดุลการค้า เครื่องจักรกลของไทยในเดือนนี้ ขาดดุลการค้าอยู่ที่ 7,181 ล้านบาท

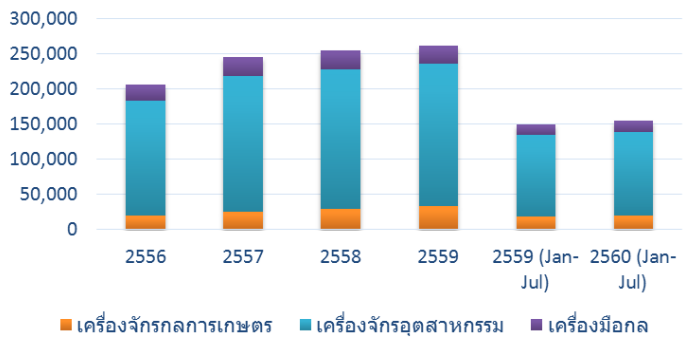
มูลค่าการนำเข้า-ส่งออกเครื่องจักรกล (ล้านบาท), %YOY



มูลค่าการนำเข้าเครื่องจักรกล (ล้านบาท)



มูลค่าการส่งออกเครื่องจักรกล (ล้านบาท)



สามารถรายละเอียดเพิ่มเติมได้ที่เว็บไซต์ MIU : <http://miu.isit.or.th/>

มูลค่าการนำเข้า-ส่งออก และดุลการค้าเครื่องจักรกลการเกษตรของไทย เดือนกรกฎาคม ปี 2560

AM	Jan	Feb	Mar	Apr	May	Jun	Jul	Aug	Sep	Oct	Nov	Dec
Import												
2559	3,119	2,763	3,131	3,033	2,481	3,013	2,857	3,436	3,240	3,254	3,865	3,214
2560	2,946	2,682	3,355	2,644	3,026	3,098	3,362					
Export												
2559	2,461	2,887	2,846	2,405	2,482	2,734	2,690	2,880	3,431	3,211	3,303	2,764
2560	3,170	2,429	3,641	2,252	3,007	2,840	2,593					

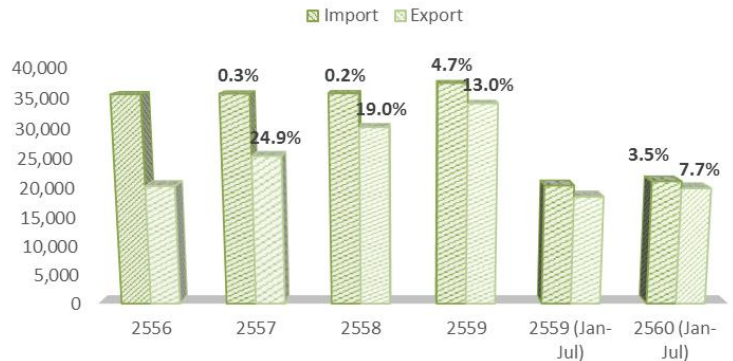
มูลค่าการค้าเครื่องจักรกลการเกษตรในเดือนกรกฎาคม ปี 2560

การนำเข้า เครื่องจักรกลการเกษตรมีมูลค่าการนำเข้าเป็น 3,362 ล้านบาท ขยายตัวร้อยละ 8.5 เมื่อเทียบกับเดือนก่อนหน้า และขยายตัวร้อยละ 17.7 YoY โดยสินค้าที่มีมูลค่าการนำเข้าสูงสุด ได้แก่ เครื่องบ่มรักษา และ ส่วนประกอบ ซึ่งมีมูลค่าการนำเข้าอยู่ที่ 1,813 ล้านบาท

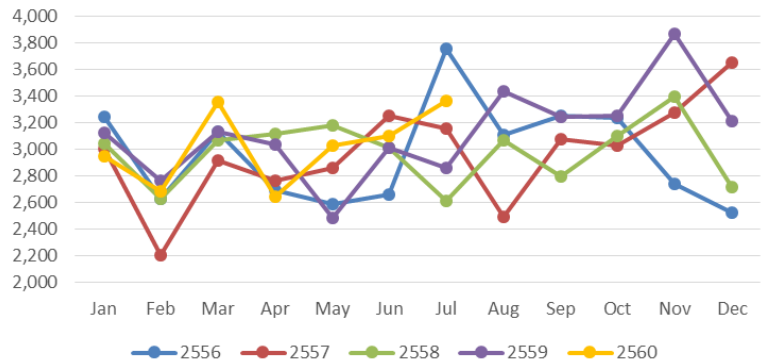
การส่งออก เครื่องจักรกลการเกษตรมีมูลค่าการส่งออกเป็น 2,593 ล้านบาท หดตัวร้อยละ 8.7 เมื่อเทียบกับเดือนก่อนหน้า และหดตัวร้อยละ 3.6 YoY โดยสินค้าที่มีมูลค่าการส่งออกสูงสุด ได้แก่ แทรกเตอร์ และส่วนประกอบ ซึ่งมีมูลค่าการส่งออกอยู่ที่ 899 ล้านบาท

ดุลการค้า เครื่องจักรกลการเกษตรของไทยในเดือนนี้ ดุลการค้าขาดดุลอยู่ที่ 768 ล้านบาท

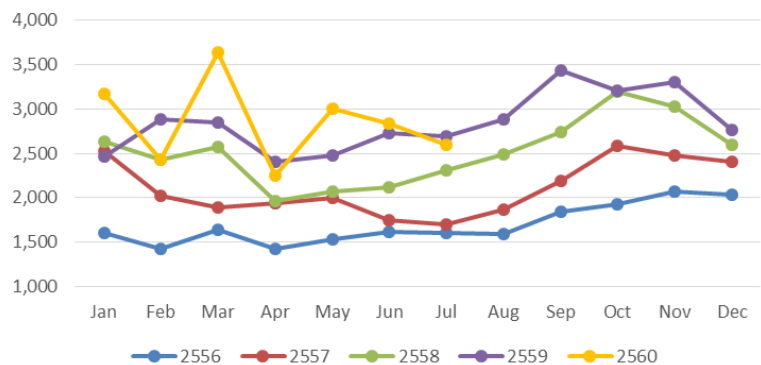
มูลค่าการนำเข้า-ส่งออกเครื่องจักรกลการเกษตร (ล้านบาท), %YOY



มูลค่าการนำเข้าเครื่องจักรกลการเกษตร (ล้านบาท)



มูลค่าการส่งออกเครื่องจักรกลการเกษตร (ล้านบาท)



มูลค่าการนำเข้า-ส่งออก และดุลการค้าเครื่องจักรอุตสาหกรรมของไทย เดือนกรกฎาคม ปี 2560

IM	Jan	Feb	Mar	Apr	May	Jun	Jul	Aug	Sep	Oct	Nov	Dec
Import												
2559	31,056	26,973	27,655	28,731	30,333	29,783	29,102	30,340	29,837	26,935	27,652	32,284
2560	24,480	27,342	28,573	25,570	33,734	27,681	27,566					
Export												
2559	16,457	15,573	23,657	14,500	14,609	17,090	14,497	15,053	17,195	16,545	20,446	15,818
2560	14,535	15,173	17,481	13,516	18,184	16,441	24,111					

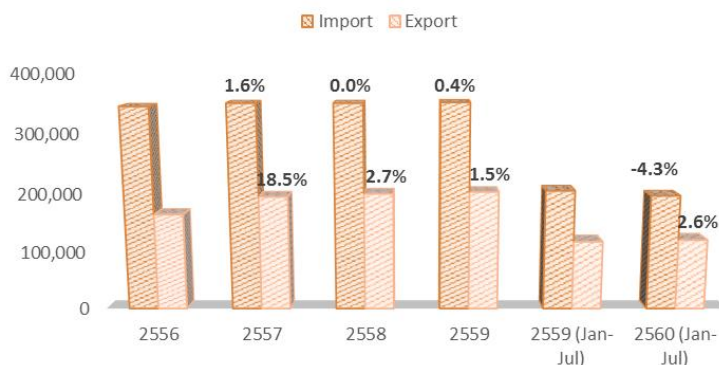
มูลค่าการค้าเครื่องจักรอุตสาหกรรมในเดือนกรกฎาคม ปี 2560

การนำเข้า เครื่องจักรอุตสาหกรรมมีมูลค่าการนำเข้าเป็น 27,566 ล้านบาท หดตัวร้อยละ 0.4 เมื่อเทียบกับเดือนก่อนหน้า และหดตัวร้อยละ 3.5 YoY โดยสินค้าที่มีมูลค่าการนำเข้าสูงสุด ได้แก่ เครื่องกังหันไอพ่น และ ส่วนประกอบ (เครื่องจักรใช้ในอุตสาหกรรมทั่วไป) ซึ่งมีมูลค่าการนำเข้าอยู่ที่ 3,309 ล้านบาท

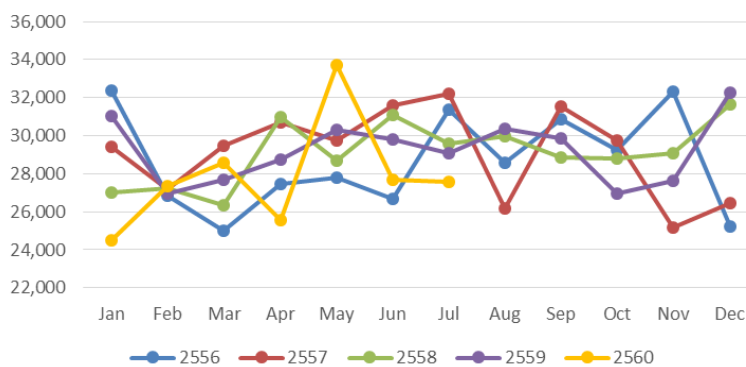
การส่งออก เครื่องจักรอุตสาหกรรมมีมูลค่าการส่งออกเป็น 24,111 ล้านบาท ขยายตัวร้อยละ 46.6 เมื่อเทียบกับเดือนก่อนหน้า และขยายตัวร้อยละ 66.3 YoY โดยสินค้าที่มีมูลค่าการส่งออกสูงสุด ได้แก่ เครื่องกรองของเหลวหรือก๊าซ (เครื่องจักรใช้ในอุตสาหกรรมทั่วไป) มีมูลค่าการส่งออกอยู่ที่ 10,257 ล้านบาท

ดุลการค้า เครื่องจักรอุตสาหกรรมของไทยในเดือนนี้ขาดดุลการค้าอยู่ที่ 11,240 ล้านบาท

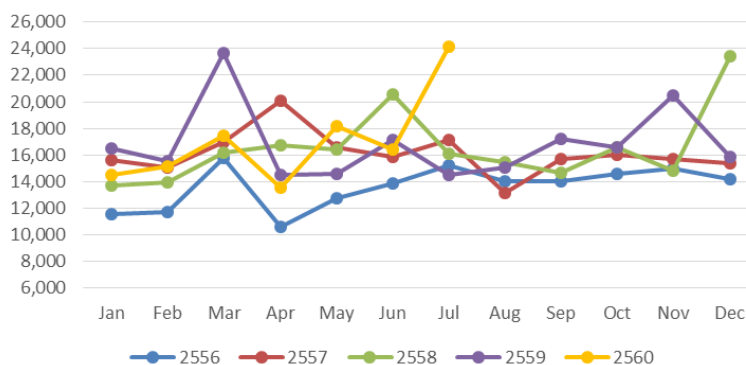
มูลค่าการนำเข้า-ส่งออกเครื่องจักรกลอุตสาหกรรม (ล้านบาท), %YOY



มูลค่าการนำเข้าเครื่องจักรกลอุตสาหกรรม (ล้านบาท)



มูลค่าการส่งออกเครื่องจักรกลอุตสาหกรรม (ล้านบาท)



มูลค่าการนำเข้า-ส่งออก และดุลการค้าเครื่องมือกกลของไทย เดือนกรกฎาคม ปี 2560

MT	Jan	Feb	Mar	Apr	May	Jun	Jul	Aug	Sep	Oct	Nov	Dec
Import												
2559	5,915	5,184	5,200	5,849	5,150	6,274	6,558	5,697	5,306	4,796	6,429	5,315
2560	4,165	4,601	5,403	4,729	6,328	5,740	5,408					
Export												
2559	2,144	2,101	2,469	2,089	1,875	2,339	2,270	2,324	2,114	1,873	2,059	1,874
2560	1,953	2,113	2,517	1,983	2,293	2,748	2,451					

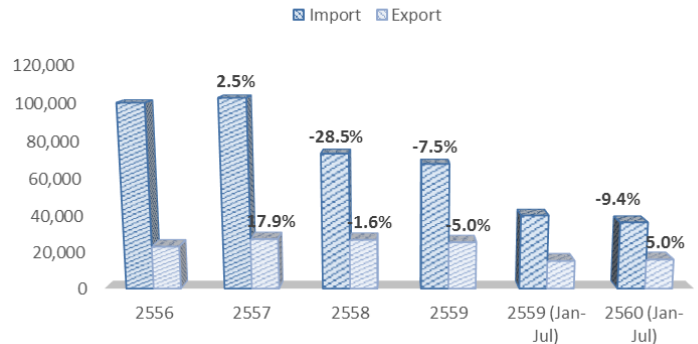
มูลค่าการค้าเครื่องมือกกลในเดือนกรกฎาคม ปี 2560

การนำเข้า เครื่องมือกกลมีมูลค่าการนำเข้าเป็น 5,408 ล้านบาท หดตัวร้อยละ 5.8 เมื่อเทียบกับเดือนก่อนหน้า และหดตัวร้อยละ 17.5 YoY โดยสินค้าที่มีมูลค่าการนำเข้าสูงสุด ได้แก่ กลุ่มหีบแบบหล่อแก้ว โลหะ ยาง และพลาสติก ซึ่งมีมูลค่าการนำเข้าอยู่ที่ 1,646 ล้านบาท

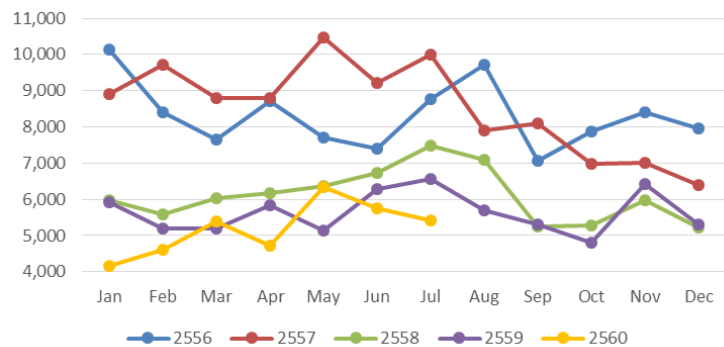
การส่งออก เครื่องมือกกลมีมูลค่าการส่งออกเป็น 2,451 ล้านบาท หดตัวร้อยละ 10.8 เมื่อเทียบกับเดือนก่อนหน้า แต่ขยายตัวร้อยละ 8.0 YoY โดยสินค้าที่มีมูลค่าการส่งออกสูงสุด ได้แก่ กลุ่มหีบแบบหล่อแก้ว โลหะ ยาง และพลาสติก ซึ่งมีมูลค่าการส่งออกอยู่ที่ 531 ล้านบาท

ดุลการค้า เครื่องมือกกลของไทยในเดือนนี้ ขาดดุลการค้าอยู่ที่ 2,957 ล้านบาท

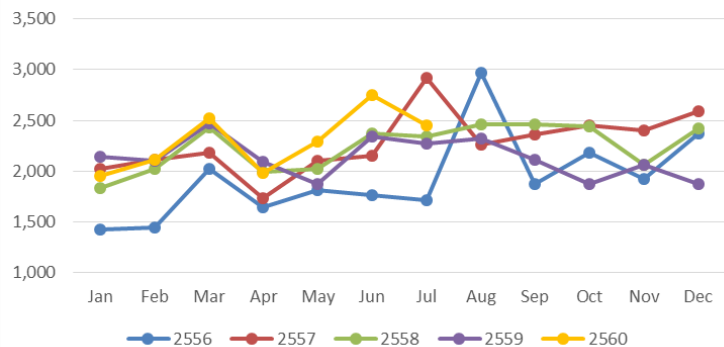
มูลค่าการนำเข้า-ส่งออกเครื่องมือกกล
(ล้านบาท), %YOY



มูลค่าการนำเข้าเครื่องมือกกล
(ล้านบาท)



มูลค่าการส่งออกเครื่องมือกกล
(ล้านบาท)



ศูนย์วิเคราะห์ข้อมูลเชิงลึก อุตสาหกรรมเครื่องจักรกล

(**M**achinery **I**ntelligence **U**nit: **MIU**)



SUTHEE UNITED CARBON CO.,LTD.

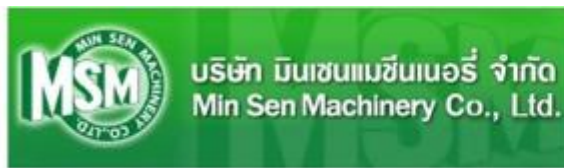


Tylers Industry Co., Ltd.
MIKI Drip Tape and Fittings

บริษัทอินเตอร์ คลินส์ อินดัสทรีส์ จำกัด



ผู้ผลิตสายสำหรับอุตสาหกรรม
ทุกชนิดและบริการให้คำปรึกษา



ติดต่อ : **ศูนย์วิเคราะห์ข้อมูลเชิงลึกอุตสาหกรรมเครื่องจักรกล**
อาคารสำนักพัฒนาอุตสาหกรรมรายสาขา ชั้น 1-2 ซอยตรีมิตร
ถนนพระราม 4 แขวงพระโขนง
เขตคลองเตย กรุงเทพฯ 10110
โทรศัพท์ : 02-712-4402-7 ต่อ 211 - 213



Article Title Quality inspection of machined metal parts using an image fusion technique

Author S. Satorres Martínez, C. Ortega Vázquez, J. Gámez García, J. Gómez Ortega

System Engineering and Automation Department, University of Jaén, Jaén 23071, Spain

Year 2017

Abstract Suppliers of metallic components with high-precision surfaces are facing a trend towards zero-defect tolerance regarding their finishing. Because of the lack of standardization and the difficulty of the task, this inspection is generally done manually. This work aims to detect defects on machined metal parts even if their orientation and shape are very similar to the surface finishing. A machine vision system, performing the detection of flaws on textured surfaces is fully described. One of its main devices, the lighting system, has been carefully designed to ensure the imaging of defects. Hence, multiple images are acquired under different lighting conditions, processed separately, and merged into one. Features extracted from this fused image and the former processing steps establish the feature space for a supervised learning classifier based on artificial neural networks. Results of the automated inspection show that the system works effectively with a low value of false rejections, which makes it suitable for industrial applications.

Source <http://www.sciencedirect.com/science/article/pii/S0263224117305006>

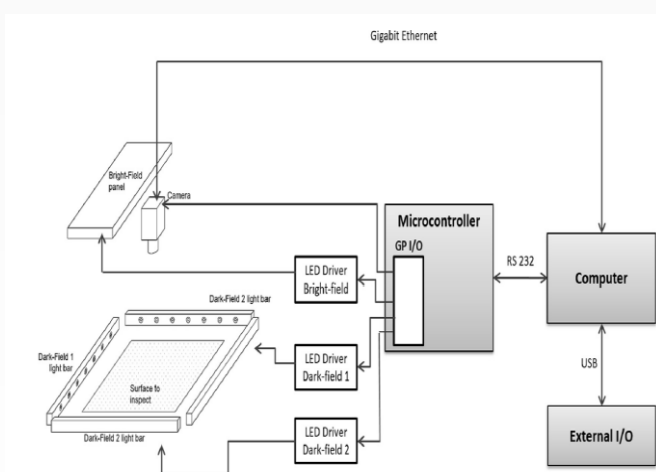


Fig. 1 System overview.

Defects	Bright-field	Dark-field 1	Dark-field 2
Produced during the grinding process			
Scratch after the grinding process			
Cracks prior to the grinding process			

Fig. 2 shows the original images and the results of each processing. Initially, images are thresholded and then, in order to save computation time, regions below predefined values are removed from the image. Finally, remaining regions are reconstructed through morphological processing

สสว.ต่อยอดพัฒนาเอสเอ็มอีเดินหน้าสู่อุตสาหกรรม 4.0



สำนักงานส่งเสริมวิสาหกิจขนาดกลางและขนาดย่อม หรือ สสว. ร่วมกับสถาบันอาหาร กระทรวงอุตสาหกรรม และสถาบันเทคโนโลยีพระจอมเกล้าคุณทหารลาดกระบัง ท่วมงบประมาณ 46 ล้านบาทเดินหน้าต่อยอดการพัฒนาเอสเอ็มอีของประเทศไทยด้วยการเปิดโครงการพัฒนาสุดยอดเอสเอ็มอีจังหวัด เพื่อสร้างต้นแบบเอสเอ็มอีที่มีศักยภาพ พร้อมเป็นกลไกในการขับเคลื่อนเศรษฐกิจในพื้นที่เต็มสูบ

สำหรับโครงการนี้มีเป้าหมายหลักเพื่อเพิ่มขีดความสามารถและยกระดับการดำเนินงานเพื่อเข้าสู่อุตสาหกรรม 4.0 สร้างต้นแบบธุรกิจที่มีศักยภาพระดับจังหวัดและผลักดันสู่ระดับประเทศ พร้อมเป็นแบบอย่างให้กับเอสเอ็มอีอื่น ๆ ในระดับภูมิภาค งานนี้จึงได้มีการคัดเลือกเอสเอ็มอีจากทั่วประเทศมาเข้าร่วมโครงการ มีการจัดอบรมสัมมนาในกลุ่มของผู้ประกอบการที่ไม่ใช่อาหาร หรือ Non-food จำนวน 156 ราย จากผู้สมัครทั้งหมด 290 รายทั่วประเทศ

ทั้งนี้ มี สุรัส ตังไพฑูรย์ ผู้อำนวยการฝ่ายพัฒนาอุตสาหกรรม สถาบันไฟฟ้าและอิเล็กทรอนิกส์ มาให้ความรู้ด้านการออกแบบผลิตภัณฑ์ด้วยนวัตกรรม สันติธร ภูริภักดี และณัฐพล ประดิษฐ์ผลเลิศ ผู้เชี่ยวชาญด้านการตลาด และการวางแผนกลยุทธ์มาให้ความรู้เรื่องการคัดเลือกและนำเสนอคุณค่าของผลิตภัณฑ์/บริการอย่างแตกต่าง เอกวุฒิ สุกิจปราณีนิจ ผู้ช่วยผู้อำนวยการธุรกิจเอสเอ็มอี ธนาคารกรุงศรีอยุธยา จำกัด(มหาชน) มาให้ความรู้เกี่ยวกับแนวทางการเขียนแผนธุรกิจ รวมถึงการปรับตัวสู่ตลาดยุคใหม่ของผลิตภัณฑ์เอสเอ็มอี ซึ่งจะทำให้ผู้ประกอบการสามารถต่อยอดธุรกิจและขยายช่องทางการตลาดได้มากยิ่งขึ้น ตั้งเป้าเพิ่มรายได้ให้กับผู้ประกอบการที่เข้าร่วมโครงการไม่ต่ำกว่า 20%

สุทธิกานต์ มาสำราญ ผู้อำนวยการกลุ่มงานส่งเสริมและประสานเครือข่าย (สสว.) กล่าวว่า หลังจากให้ผู้ประกอบการที่เข้าร่วมโครงการครบทั้งกลุ่มอาหารและไม่ใช้อาหารแล้ว สสว.คัดเลือกสุดยอดเอสเอ็มอีที่มีศักยภาพ 3 กลุ่มคือ กลุ่มที่เพิ่งเริ่มดำเนินธุรกิจ (Start-up) กลุ่มที่มีศักยภาพในการตลาด (Rising Star) และกลุ่มที่อยู่ในช่วงฟื้นตัว (Turn Around) จังหวัดละ 6 ราย ให้เป็นผู้ประกอบการตัวอย่างที่จะได้รับความช่วยเหลือด้านการตลาดและเงินทุนต่อยอดธุรกิจต่อไป

โดยปีที่แล้วได้คัดเลือกผู้ประกอบการ 3 รายต่อจังหวัด แต่มีคนสนใจค่อนข้างเยอะและอยากได้รับโอกาสดี ๆ บ้าง ปีนี้จึงมีความพิเศษด้วยการเพิ่มเป็น 6 รายต่อจังหวัด แบ่งเป็น 2 ส่วนคือ Non-Food และ Food ซึ่งการสัมมนาเน้นที่ Non-Food โดยจุดสำคัญของโครงการคือการสร้างต้นแบบที่มีศักยภาพเพื่อเป็นกลไกในการขับเคลื่อนระดับจังหวัด ต้องการที่จะให้ทุกท่านที่เป็นเอสเอ็มอีที่ได้รับคัดเลือกให้ร่วมโครงการกลับไปต่อยอดธุรกิจและเป็นตัวอย่างให้กับจังหวัดและธุรกิจอื่น ๆ ในพื้นที่ต่อไป โดยผู้ประกอบการที่เข้าร่วมโครงการต่างยอมรับและตั้งใจมาเข้าร่วมสัมมนาเพราะมีจุดมุ่งหมายเดียวกันในการได้รับการช่วยเหลือและสนับสนุนจาก สสว.เพื่อธุรกิจที่แข็งแรงและมั่นคงอย่างยั่งยืน

บุญสุข อารยอัสนี กรรมการโรงแรมอัมพวาน่านอน แอนด์สปา หนึ่งในผู้ประกอบการที่เข้าร่วมโครงการกล่าวว่า โ้ หลังจากที่ได้เข้าร่วมเป็นผู้ประกอบการในโครงการมองว่าถ้าเราจะโตได้เร็วเราไปคนเดียวได้ แต่ถ้าอยากโตให้ไกลและยั่งยืนต้องหาคนมาร่วม โครงการนี้ทำให้เห็นความหลากหลาย ได้ปรึกษาหารือ มีมุมมองที่เรามองไม่เห็นเช่น เรื่องการทำการตลาดให้ยั่งยืน เรามาได้จนถึงปัจจุบันเพราะตั้งอยู่ในทำเลที่ดี แต่เรื่องความยั่งยืนต้องใช้ตัวท้องถิ่น ซึ่งคืออัมพวา เราแก้ปัญหาด้วยการทำแบรนด์โมเดลเพื่อให้รู้เป้าหมายว่าอยากได้อะไร และทรนที่ทีมงานให้มีจุดเป้าหมายเดียวกัน ขณะเดียวกันใช้คู่ค้า สื่อสารกับซัพพลายเออร์ต่าง ๆ ให้รู้เป้าหมายด้วยว่าเราต้องการที่จะส่งมอบอะไรให้กับลูกค้า และลูกค้าจะได้ใช้บริการอะไรจากเรา ดังนั้นความรู้แบรนด์โมเดลที่ได้จากการเข้าร่วมโครงการนี้จะทำให้เราแข็งแรงขึ้น

จินตนา เฉลิมชัยกิจ กรรมการบริษัท บั๊ดโทม์ จำกัด กล่าวว่า หลังจากที่ได้เข้าร่วมเป็นผู้ประกอบการในโครงการ ตอนนี้ทำให้แบรนด์แข็งแรงและยั่งยืนขึ้น ต่อไปจะเริ่มขยายตลาดไปในประเทศเพื่อนบ้านเพื่อให้เกิดการขยายตัวทางธุรกิจ นอกจากนี้ยังมีโอกาสไปออกร้านแสดงงานที่ทางภาครัฐได้ส่งเสริมในงานนิทรรศการต่าง ๆ ส่วนในอนาคตวางแผนการตลาดไว้ว่า ยาดมเอี้ยะแซและยาหม่อง จะจำหน่ายเข้าไปในร้านขายยา และร้านหนังสือชั้นนำ ซึ่งคิดว่าอยากจะขยายตลาดเข้าไปในซีไอเอ็มบีด้วย จึงมาขอเข้าร่วมโครงการที่ทางภาครัฐได้ส่งเสริมในปี

'FTA ไทย-ศรีลังกา ตลาดใหม่เอเชียใต้



“เส้นทางสายไหมยุค ใหม่” หรือชื่อที่ใครหลาย ๆ คนเคยได้ยิน “One Belt One Road (OBOR)” กลยุทธ์สำคัญที่ประเทศไทยมุ่งหวังยกระดับการค้าในภูมิภาคให้ขยับตัวสูงขึ้น พุ่งเป้าไปที่การเจรจาความตกลงเปิดเขตการค้าเสรีกับ 4 ประเทศเป้าหมายบนเส้นทางสายไหมใหม่ที่ว่านี้ ได้แก่ ยูเรเชีย ปากีสถาน ตุรกี ศรีลังกา

ตัวอย่างความตึงเครียดที่เกิดขึ้น เอฟทีเอไทย-ปากีสถาน ในปีนี้พยายามที่จะหาข้อสรุปในกรอบการเปิดตลาดและลดภาษีสินค้าก่อน ด้วยปากีสถานเป็นตลาดสำคัญในเอเชียใต้

ยุคดิจิทัลโลกเปิดกว้าง การสื่อสาร การเข้าถึงกันทำได้ง่ายขึ้นสะดวกขึ้น เรา ๆ ท่าน ๆ ยิ่งควรต้องรู้ให้มากขึ้น รอบด้านมากขึ้นตามไปด้วย อรมน ทรัพย์ทวีธรรม รองอธิบดี กรมเจรจาการค้าระหว่างประเทศ บอกว่า ไทยอยู่ระหว่างศึกษาความเป็นไปได้ในการเปิดเจรจาเอฟทีเอไทย-ศรีลังกา

“ถือเป็นตลาดขนาดใหญ่ มีประชากรมาก และกำลังมีการพัฒนาระบบสาธารณูปโภคหลายโครงการ...ถ้าทำเอฟทีเอจะเสริมสร้างความสัมพันธ์ระดับทวิภาคีได้มากขึ้น”

กลางเดือนที่ผ่านมา กระทรวงพาณิชย์ โดยกรมเจรจาการค้าระหว่างประเทศ ร่วมกับมูลนิธิสถาบันวิจัยนโยบายเศรษฐกิจการคลัง (สวด.) จัดสัมมนา “FTA ไทย-ศรีลังกา : เปิดประตูการค้าสู่เอเชียใต้”

การสัมมนาครั้งนี้เป็นส่วนหนึ่งของโครงการศึกษาความเป็นไปได้ในการจัดทำความตกลงการค้าเสรีระหว่างไทย-ศรีลังกา กรมเจรจาการค้าระหว่างประเทศได้มอบให้มูลนิธิ สวค.ดำเนินการ โดยกำหนดระยะเวลาศึกษาไว้ระหว่างเดือนสิงหาคม 2559-เดือนสิงหาคม 2560

สืบเนื่องจากบริบท “การค้า”...“การลงทุนโลก” เปลี่ยนแปลงอย่างรวดเร็ว การค้ากับประเทศคู่ค้าหลักของไทยเริ่มชะลอตัว กระทบวงพาณิชย์จึงให้ความสำคัญกับการแสวงหาตลาดใหม่ให้กับสินค้าส่งออกของไทย

“ศรีลังกา”...ถือเป็นตลาดใหม่ที่น่าสนใจ เพราะมีอัตราการขยายตัวทางเศรษฐกิจที่เติบโตอย่างก้าวกระโดด สูงเฉลี่ยกว่าร้อยละ 5 ในช่วง 3 ปีที่ผ่านมา อีกทั้งประชากรมีรายได้เฉลี่ยต่อหัวสูงเป็นอันดับสองในภูมิภาคเอเชียใต้รองจากมัลดีฟส์

“แม้ศรีลังกาจะมีประชากรเพียง 20 ล้านคน แต่เป็นประเทศที่มีความอุดมสมบูรณ์ด้านทรัพยากรธรรมชาติ โดยเฉพาะอัญมณี และสัตว์ทะเล มีแรงงานทักษะฝีมือ เสถียรภาพทางการเมือง และเศรษฐกิจในช่วงที่ผ่านมา...ส่งผลให้มีอัตราการเติบโตทางเศรษฐกิจสูง มีการพัฒนาจนเป็นระบบเศรษฐกิจตลาด”

ดร.ณรงค์ชัย อัครเศรณี ประธานกิตติมศักดิ์มูลนิธิ สวค. กล่าวปาฐกถาพิเศษ

นอกจากนี้ “ศรีลังกา” ยังมีสภาพแวดล้อมที่เอื้อต่อการทำธุรกิจสูงเป็นอันดับสามในเอเชียใต้ บวกกับที่ตั้งทางยุทธศาสตร์บนเส้นทางเดินเรือเชื่อมระหว่างเอเชียและยุโรป และอยู่ในเส้นทางของโครงการหนึ่งแถบหนึ่งเส้นทาง หรือ Belt and Road Initiative... “เส้นทางสายไหมศตวรรษ 21” ของจีน

ที่สำคัญ...ความเชื่อมโยงด้านศาสนา วัฒนธรรมที่แน่นแฟ้นระหว่างไทยและศรีลังกายังส่งผลให้เกิดความเชื่อมโยงระหว่างประชาชนของทั้งสองประเทศ ดังนั้นการทำ FTA กับศรีลังกาน่าจะเป็นประโยชน์กับไทย

อีกทั้ง “ศรีลังกา” ยังสามารถเป็นประตูการค้าไปสู่ทวีปเอเชียใต้ เช่น อินเดีย ทวีปยุโรป โดยนักลงทุนอาจใช้ศรีลังกาเป็นฐานการผลิตเพื่อให้ได้รับสิทธิประโยชน์ทางภาษี (GSP Plus) ในการส่งสินค้าไปสหภาพยุโรป

ดร.พิเศษพร วดวงศ์ หัวหน้าทีมวิจัย นำเสนอผลการศึกษาของมูลนิธิ สวค.พบว่า การทำ FTA กับศรีลังกาจะนำไปสู่การลด...เลิกอุปสรรคต่อการค้าสินค้า การค้าบริการ และการลงทุน

...เป็นผลดีต่อการขยายการค้าระหว่าง “ไทย” กับ “ศรีลังกา”

น่าสนใจว่าสาขาอุตสาหกรรมที่ทั้งสองประเทศสามารถใช้จุดแข็งเติมเต็มซึ่งกันและกัน ได้แก่ เกษตร อาหารแปรรูป ประมงและประมงแปรรูป อัญมณีและเครื่องประดับ ชิ้นส่วนยานยนต์ การท่องเที่ยว การก่อสร้างสาธารณูปโภคขั้นพื้นฐาน พลังงาน ด้าปลีก

ที่น่าสนใจเป็นพิเศษ คือ ผู้ประกอบการไทยมีความเชี่ยวชาญด้านการผลิตสินค้าเกษตรแปรรูป และบรรจุภัณฑ์ที่น่าจะสามารถเข้าไปลงทุนในศรีลังกา...แกมยังส่งออกไปสู่เอเชียใต้และยุโรปได้

นอกจากนี้ยังมีเรื่องการเชื่อมโยงด้านการคมนาคมขนส่ง โลจิสติกส์ หากมีการพัฒนาโครงการท่าเรือน้ำลึกทวาย...โครงการพัฒนาระเบียงเศรษฐกิจภาคตะวันออก การทำ FTA จะช่วยเพิ่มขีดความสามารถในการแข่งขันของไทย และเกิดการเชื่อมโยงระบบขนส่งของไทยเข้ากับท่าเรือศรีลังกา...เชื่อมกับทวีปยุโรปได้โดยง่าย

อรมน รองอธิบดี กรมเจรจาการค้าระหว่างประเทศ เสริมว่า หลังจากได้รับผลการศึกษาระดับสมบูรณ์จากมูลนิธิ สวค.แล้ว กรมฯก็จะใช้ประกอบการจัดทำความเห็นเสนอต่อกระทรวงพาณิชย์และรัฐบาล เพื่อพิจารณาเรื่องการจัดทำ FTA ระหว่างไทยและศรีลังกาต่อไป

สืบเนื่องจากการเยือนศรีลังกาของรองนายกรัฐมนตรี ดร.สมคิด จาตุศรีพิทักษ์ เมื่อเดือนมีนาคม 2559 และการเยือนไทยของประธานาธิบดีศรีลังกา นายไมตรีปาละ สิริเสนา ในปี 2558-2559 ได้มีการตั้งเป้าหมายที่จะยกระดับความสัมพันธ์ทางเศรษฐกิจของสองประเทศและขยายมูลค่าการค้าระหว่างกัน

“การทำเอฟทีเอน่าจะมีส่วนช่วยในการขยายมูลค่าการค้าสองฝ่ายให้บรรลุเป้าหมาย 1,500 ล้านเหรียญสหรัฐฯ ในปี 2563 ตามที่ตั้งไว้”

อีกเรื่องสำคัญก็คือการเป็นหุ้นส่วนทางเศรษฐกิจกับศรีลังกา นอกจากทางเศรษฐกิจแล้วยังมีความสัมพันธ์ทางด้านอื่น โดยเฉพาะความช่วยเหลือกันด้านวิชาการ จะช่วยยกระดับความสัมพันธ์ระหว่างกันให้มากขึ้น คำว่าหุ้นส่วนก็คือการเกื้อหนุนกัน ด้านวิชาการที่มีศักยภาพ ด้านเทคนิค องค์ความรู้ต่าง ๆ

ปัจจุบันศรีลังกาเป็นคู่ค้าอันดับที่ 4 ของไทยในภูมิภาคเอเชียใต้ รองจากอินเดีย ปากีสถาน และบังกลาเทศ ตามลำดับ ในระยะ 5 ปีที่ผ่านมา (2555-2559)...การค้ารวมมีมูลค่าเฉลี่ย 500 ล้านเหรียญสหรัฐฯ

ปี 2559 การค้ารวมไทย-ศรีลังกา มีมูลค่า 476 ล้านเหรียญสหรัฐฯ แบ่งเป็นการส่งออกมูลค่า 436 ล้านเหรียญสหรัฐฯ และการนำเข้ามูลค่า 40 ล้านเหรียญสหรัฐฯ ซึ่งที่ผ่านมา...ไทยเป็นฝ่ายได้ดุลการค้ามาโดยตลอด

“สินค้าส่งออก” ที่สำคัญของไทยไปศรีลังกา ได้แก่ ปลาแห้ง ผ้าฝืน รกยนต์ อุปกรณ์รกยนต์และส่วนประกอบ เครื่องจักรกลและส่วนประกอบ น้ำตาลทราย เดมิภัณฑ์ เม็ดพลาสติก เหล็ก เหล็กกล้าและผลิตภัณฑ์ ยางพารา กระดาษและผลิตภัณฑ์กระดาษ

ส่วน “สินค้านำเข้า” ที่สำคัญของไทยจากศรีลังกา ได้แก่ เครื่องเพชรพลอย อัญมณี เงินแท่ง และทองคำ พืชและผลิตภัณฑ์จากพืช เสื้อผ้าสำเร็จรูป เครื่องประดับอัญมณี ผลิตภัณฑ์สิ่งทออื่น ๆ เครื่องจักรไฟฟ้าและส่วนประกอบ กาแฟ ชา เครื่องเทศ เดมิภัณฑ์ ผ้าฝืน เครื่องจักรกลและส่วนประกอบ

“ศรีลังกา” เป็นจุดยุทธศาสตร์สำคัญหนึ่งที่มองข้ามไม่ได้ตอนนี้จีนเข้าไปลงทุนเยอะ แล้วศรีลังกาก็มีท่าเรือที่ทันสมัย แล้วก็มีความใกล้ชิดกับอินเดียได้มาก...ถ้าประเทศไทยสามารถมีข้อตกลงเอฟทีเอกับศรีลังกาได้ เราจะใช้ประโยชน์จากสิ่งเหล่านี้เข้าไปตลาดอื่นได้ไม่ยาก

ศรีลังกา...ประตูเอเชียใต้ ดินแดนแห่งการค้า การลงทุน “ชุมทรัพย์” แห่งใหม่ในโลกยุคใหม่ “ไทยแลนด์ 4.0”.

THAILAND MACHINERY OUTLOOK

Contact Us



THAILAND MACHINERY OUTLOOK

แผนกข้อมูลและวิเคราะห์อุตสาหกรรม

โทร 02 712 4402-7 ต่อ 211-213

E-mail: miu@isit.or.th

!!! สนใจประชาสัมพันธ์ข่าวสารหรือกิจกรรมต่างๆ ของบริษัท ติดต่อทีมงาน MIU ได้ที่ โทร 02-712-4402-7 ต่อ 213

