



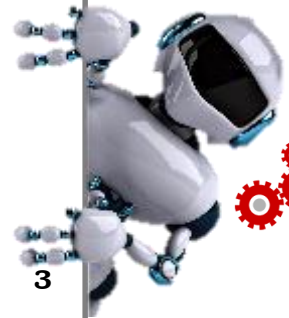
THAILAND
MACHINERY
OUTLOOK

May, 2017



THAILAND MACHINERY OUTLOOK

May, 2017



Contents

ภาวะเศรษฐกิจไทย

- ภาวะเศรษฐกิจไทยเดือนมีนาคม ปี 2560

ภาวะอุตสาหกรรมเครื่องจักรกลไทย

- มูลค่าการนำเข้า-ส่งออก และดุลการค้าเครื่องจักรกลของไทยเดือนมีนาคม ปี 2560

- มูลค่าการนำเข้า-ส่งออก และดุลการค้าเครื่องจักรกลการเกษตรของไทยเดือนมีนาคม ปี 2560

- มูลค่าการนำเข้า-ส่งออก และดุลการค้าเครื่องจักรอุตสาหกรรมของไทยเดือนมีนาคม ปี 2560

- มูลค่าการนำเข้า-ส่งออก และดุลการค้าเครื่องมือกลของไทยเดือนมีนาคม ปี 2560

ความรู้ และข่าวสาร

- Research and Technology

- ข่าวสารอุตสาหกรรม

Contact Us

3

7

8

9

10

12

13

ที่ปรึกษา

วิกรม วัชรคุปต์

ณัฐพล รัตนมาลี

ประภัทร รณเกียรติเมธา

ทศพล เจริญโรสง

ทีมงาน

ตะวัน พสุภา

วราทิพย์ นันตะนะ

สำเร็จ เกษยา

ณัฐพล องค์กรพิสุทธิ์

ฟ้าใหม่ กุมาทร

ติดต่อโฆษณา

ประชาสัมพันธ์

ตะวัน พสุภา

02-712-4402-7

ต่อ 213





สถาบันเหล็กและเหล็กกล้าแห่งประเทศไทย (สทท.) เป็นสถาบันเครือข่ายของกระทรวงอุตสาหกรรม จัดตั้งขึ้นโดยมติรัฐมนตรีเมื่อพฤษภาคม 2543 อยู่ภายใต้ "อุตสาหกรรมพัฒนามูลนิธิ" โดยเกิดจากความต้องการของรัฐบาลและเอกชน ที่ต้องการให้มีหน่วยงานที่ทำงานอย่างมีประสิทธิภาพ ภายใต้กรอบความร่วมมือระหว่างกัน เพื่อเชื่อมโยงและพัฒนาอุตสาหกรรมเหล็กและเหล็กกล้าของประเทศไทยให้มีความเข้มแข็ง



เชื่อมโยงอุตสาหกรรมเหล็กไทย... สู่การพัฒนาอย่างยั่งยืน

ข้อมูลเชิงลึกอุตสาหกรรมเหล็กและอุตสาหกรรมจักรกล

ศูนย์ให้คำปรึกษางานโครงสร้างเหล็ก (SSCC)

บริการศูนย์ทดสอบ

บริการเทคนิคอุตสาหกรรมและการวิจัยและพัฒนา

พัฒนาบุคลากรภาคอุตสาหกรรม

www.isit.or.th



ภาวะเศรษฐกิจไทยเดือนมีนาคม ปี 2560

ในเดือนมีนาคม 2560 โดยมีแรงขับเคลื่อนจากการส่งออก ที่ขยายตัวดีในหลายหมวดสินค้า สอดคล้องกับอุปสงค์ต่างประเทศที่ดีขึ้นต่อเนื่อง การท่องเที่ยวที่กลับมาขยายตัวจากเดือนก่อน การบริโภคภาคเอกชนที่มีทิศทางปรับตัวดีขึ้นโดยเฉพาะสินค้าคงทน สอดคล้องกับรายได้ครัวเรือนและความเชื่อมั่นที่ปรับตัวดีขึ้น และการใช้จ่ายภาครัฐ โดยเฉพาะรายจ่ายลงทุน อย่างไรก็ตาม การผลิตภาคอุตสาหกรรมและการลงทุนภาคเอกชนยังหดตัวจากระยะเดียวกันปีก่อน

การบริโภคภาคเอกชน มีทิศทางปรับตัวดีขึ้น โดยการใช้จ่ายในหมวดสินค้าคงทนปรับตัวขึ้นตามการซื้อรถยนต์ บัณฑิตยภัณฑ์ส่วนบุคคลมาจากรายได้ครัวเรือนโดยเฉพาะรายได้เกษตรกรที่ฟื้นตัวต่อเนื่องตามราคาขายและผลผลิตข้าว และความเชื่อมั่นผู้บริโภคทยอยปรับตัวดีขึ้น รวมทั้งสถาบันการเงินมีมุมมองที่ลดความเข้มงวดมาตรฐานการให้สินเชื่อ เช่าซื้อรถยนต์ลงบ้าง ส่วนการใช้จ่ายหมวดสินค้าไม่คงทนเพิ่มขึ้นเล็กน้อย จากปริมาณการใช้จ่ายเฟื่องฟูที่เพิ่มขึ้นตามราคา ที่ปรับลดลงเป็นสำคัญ ส่งผลให้ดัชนีการอุปโภคบริโภคของภาคเอกชน (PCI) ขยายตัวร้อยละ 0.1 เมื่อเทียบกับเดือนก่อนหน้า และขยายตัวร้อยละ 3.0 YoY

การส่งออกสินค้า มีมูลค่า 20.8 พันล้านดอลลาร์ สหรัฐ. ขยายตัวร้อยละ 10.8 YoY และหากหักทองคำ ขยายตัวร้อยละ 12.1 ตามการขยายตัวในหลายหมวดสินค้า ได้แก่ 1) สินค้าอิเล็กทรอนิกส์และทัศนูปกรณ์ เพื่อใช้เป็นชิ้นส่วนการผลิตอุปกรณ์ที่รองรับ Internet of Things (IoT) ชิ้นส่วนรถยนต์ และสมาร์ทโฟน 2) สินค้าที่มีมูลค่าการส่งออกเคลื่อนไหวตามราคาน้ำมันดิบ ขยายตัวทั้งด้านราคาตามราคาน้ำมันดิบที่สูงกว่าระยะเดียวกันปีก่อน และด้านปริมาณตามการขยายตัวของการส่งออกยางพารา ผลิตภัณฑ์ยาง ปิโตรเลียม ปิโตรเคมี และเคมีภัณฑ์ จากอุปสงค์จีนและอาเซียนที่เพิ่มขึ้น 3) สินค้าหมวดยานยนต์ ตามการส่งออกรถยนต์เชิงพาณิชย์ไปออสเตรเลียจากการที่ผู้ประกอบการหาตลาดใหม่เพื่อทดแทนตลาดตะวันออกกลางที่ยังหดตัวต่อเนื่อง และการส่งออกรถจักรยานยนต์ขนาดใหญ่ไปยุโรปและอาเซียน ตามการขยายกำลังการผลิตของผู้ประกอบการรายใหญ่ในช่วงก่อนหน้า และ 4) สินค้าหมวดเครื่องใช้ไฟฟ้า โดยเฉพาะเครื่องปรับอากาศและแผงกำเนิดไฟฟ้าจากพลังงานแสงอาทิตย์ จากการขยายกำลังการผลิตและการย้ายฐานการผลิตมาไทยในช่วงที่ผ่านมา อย่างไรก็ตาม การส่งออกสินค้าที่ปรับตัวขึ้น ส่วนหนึ่งเป็นการระบายสินค้าคงคลังโดยเฉพาะในหมวดยานยนต์ ส่งผลให้โดยรวม **การผลิตภาคอุตสาหกรรม** หดตัวจากระยะเดียวกันปีก่อน

ตัวชี้วัดทางเศรษฐกิจที่ส่ง **สัญญาณบวก** ต่ออุตสาหกรรมเครื่องจักรกลไทย ได้แก่

การส่งออกสินค้า

ขยายตัวในหลายหมวดสินค้า ได้แก่ 1) สินค้าอิเล็กทรอนิกส์และทัศนูปกรณ์ 2) ยางพารา ผลิตภัณฑ์ยาง ปิโตรเลียม ปิโตรเคมี และเคมีภัณฑ์ 3) สินค้าหมวดยานยนต์ 4) สินค้าหมวดเครื่องใช้ไฟฟ้า

การนำเข้าสินค้า

ขยายตัวของการนำเข้า 1) เชื้อเพลิงและโลหะ และ 2) ชิ้นส่วนอิเล็กทรอนิกส์และเครื่องใช้ไฟฟ้า

รายได้เกษตรกร

ขยายตัวสูงจากระยะเดียวกันปีก่อน ตามปริมาณผลผลิตสินค้าเกษตรเป็นสำคัญ โดยเฉพาะผลผลิตข้าวนาปรังที่เพิ่มขึ้น

การใช้จ่ายภาครัฐ

ยังเป็นแรงขับเคลื่อนสำคัญของเศรษฐกิจ โดยเฉพาะรายจ่ายลงทุน

ภาวะเศรษฐกิจไทยเดือนมีนาคม ปี 2560

การนำเข้าสินค้า มีมูลค่า 17.8 พันล้านดอลลาร์ สหรัฐ. ขยายตัวร้อยละ 22.4 และหากไม่รวมทองคำ ขยายตัวร้อยละ 21.4 ตามการขยายตัวของการนำเข้าโดยเฉพาะหมวดวัตถุดิบและสินค้าชั้นกลาง ในกลุ่ม 1) เชื้อเพลิงและโลหะที่ขยายตัวทั้งด้านราคาจากราคาสูงที่ขึ้นตามราคาน้ำมันดิบ และด้านปริมาณจากภาวะเศรษฐกิจที่ฟื้นตัว และ 2) ชิ้นส่วนอิเล็กทรอนิกส์และเครื่องใช้ไฟฟ้า สอดคล้องกับการส่งออกสินค้ากลุ่มดังกล่าวที่ปรับดีขึ้นต่อเนื่อง

การลงทุนภาคเอกชน หดตัวจากระยะเดียวกันปีก่อน ทั้งการลงทุนในภาคก่อสร้างและเครื่องจักรและอุปกรณ์หลังจากมีการเร่งลงทุนในช่วงก่อนหน้านี้ โดยเฉพาะในธุรกิจการค้าพลังงาน และโทรคมนาคม สะท้อนว่าการฟื้นตัวของการลงทุนภาคเอกชนยังไม่เข้มแข็งนัก อย่างไรก็ตาม การลงทุนซื้อรถยนต์เชิงพาณิชย์เพิ่มขึ้นต่อเนื่องเป็นเดือนที่ 4 ส่วนหนึ่งได้รับผลดีจากการลงทุนโครงสร้างพื้นฐานของภาครัฐ และรายได้เกษตรกรที่ขยายตัวต่อเนื่อง ส่งผลให้ดัชนีการลงทุนภาคเอกชน (PII) หดตัวร้อยละ 2.2 YoY การจำหน่ายเครื่องจักรในประเทศหดตัวร้อยละ 6.2 YoY

รายได้เกษตรกร ขยายตัวสูงจากระยะเดียวกันปีก่อน ตามปริมาณผลผลิตสินค้าเกษตรเป็นสำคัญโดยเฉพาะผลผลิตข้าวนาปรังที่เพิ่มขึ้นจากปริมาณน้ำที่เอื้อต่อการเพาะปลูกและผลของฐานต่ำในระยะเดียวกันปีก่อนจากปัญหาภัยแล้ง ขณะที่ราคาสินค้าเกษตรขยายตัวชะลอลงตามราคายางพาราหลังจากเร่งขึ้นไปในช่วงก่อนหน้านี้เนื่องจากได้รับผลกระทบจากเหตุการณ์อุทกภัยในพื้นที่ภาคใต้ โดยรายได้เกษตรกรขยายตัวร้อยละ 29.9 YoY ผลผลิตสินค้าเกษตรกรรมขยายตัวที่ร้อยละ 20.1 YoY ด้านราคาสินค้าเกษตรกรรมกลับมาขยายตัวร้อยละ 8.1 YoY

การใช้จ่ายภาครัฐ ที่ไม่รวมเงินโอนยังเป็นแรงขับเคลื่อนสำคัญของเศรษฐกิจ โดยเฉพาะรายจ่ายลงทุนที่ขยายตัวร้อยละ 11.9 จากการใช้จ่ายในโครงการก่อสร้างทางหลวงพิเศษระหว่างเมืองของกรมทางหลวงเป็นสำคัญ ขณะที่รายจ่ายประจำหดตัวร้อยละ 3.5 จากฐานที่สูงในปีก่อนที่มีการเบิกจ่ายตามมาตรการส่งเสริมความเป็นอยู่ระดับตำบลเป็นสำคัญ

ตัวชี้วัดทางเศรษฐกิจที่ส่งสัญญาณลบต่ออุตสาหกรรมเครื่องจักรกลไทย ได้แก่

การลงทุนภาคเอกชน

หดตัวจากระยะเดียวกันปีก่อน ทั้งการลงทุนในภาคก่อสร้างและเครื่องจักรและอุปกรณ์ สะท้อนว่าการฟื้นตัวของการลงทุนภาคเอกชนยังไม่เข้มแข็งนัก

Private Consumption Indicators

% YoY	2016	2016			2017			
		H1	Q3	Q4	Q1 ^P	Feb ^R	Mar ^P	Mar ^P (%MoM)
Non-durable index	2.1	3.1	2.0	0.3	-0.7	-1.7	0.3	0.3
Semi-durable index	1.7	1.4	2.0	2.0	0.0	0.2	1.0	-1.0
Durable index	-1.2	-2.4	5.6	-4.5	11.1	17.0	12.5	1.1
Service index	7.2	7.4	8.9	5.1	5.8	6.5	4.7 ^E	0.8 ^E
(less) Net tourist spending	11.0	14.2	15.2	0.6	3.7	-1.8	3.9	3.6
Private Consumption Index	3.3	3.2	4.2	2.8	2.9	4.5	3.0	0.1

Note: %MoM is calculated from seasonally adjusted

P = Preliminary Data, E = Estimated Data

Source: Bank of Thailand

Source: Bank of Thailand

Private Investment Indicators

% YoY	2016	2016			2017			
		H1	Q3	Q4	Q1 ^P	Feb	Mar ^P	Mar ^P (%MoM)
Permitted Construction Area (9mma)	-8.7	-7.5	-10.7	-9.3	-7.5	-6.8	-7.7	-0.4
Construction Materials Index	-2.0	-1.0	-5.0	-0.9	-3.3	-4.0	-6.2	-1.2
Real Imports of Capital Goods	-1.7	-1.0	-1.9	-2.8	-1.3	-1.8	4.4	-0.4
Real Domestic Machinery Sales	4.6	6.0	3.6	2.9	-5.1 ^E	-4.9	-6.2 ^E	-3.5 ^E
Car Sales for Investment	-3.2	3.4	-0.8	-14.4	11.1	13.4	11.6	2.0
Private Investment Index	-0.1	0.8	-0.7	-1.0	-2.2	-1.3	-2.2	-1.2

Note: %MoM is calculated from seasonally adjusted, 3-month moving average data

P = Preliminary Data

Source: Bank of Thailand

Export Growth

Feb 2017 = 18.4 Bn USD

Mar 2017 = 20.8 Bn USD

Ex.Gold = 17.7 Bn USD

Ex.Gold = 20.3 Bn USD

%YoY	Share 2016 ^P	2016 ^P	2016 ^P			2017 ^P			
			H1	Q3	Q4	Q1	Feb	Mar	Mar (%MoM)
Agriculture	7.0	-6.3	-9.7	-11.9	6.2	20.7	26.6	24.1	4.9
Fishery	1.0	15.2	11.0	22.6	16.2	2.1	6.6	6.6	1.0
Manufacturing	87.2	-1.3	-4.3	0.9	2.6	5.9	1.9	9.5	-0.3
Agro-manufacturing	12.0	0.5	-0.3	0.6	1.9	8.3	9.8	8.7	-2.4
Electronics and Optical Appliances	16.0	-2.3	-5.8	1.2	0.5	10.8	11.0	19.7	-0.2
Electrical Appliances	5.8	3.6	1.3	8.5	3.4	9.6	11.0	13.4	-1.0
Automotive	15.5	3.0	2.1	5.7	1.9	2.6	-1.3	5.3	7.1
Machinery & Equipment	8.9	-0.0	-4.9	2.2	7.5	3.6	3.4	7.6	7.0
Petroleum Related	10.7	-12.3	-19.4	-12.0	3.1	18.2	9.9	23.5	2.1
Total (BOP Basis)	100.0	0.0	-2.0	0.4	3.6	6.6	0.7	10.8	-0.8
Ex. Gold		-1.6	-4.7	-0.1	3.1	9.0	8.4	12.1	0.2
Ex. Gold & Petroleum Related		-0.1	-2.6	1.6	3.1	8.0	8.2	10.8	-0.0

*Data is subject to discrepancy in recording time.

%MoM calculated from seasonally adjusted data.

P = Preliminary data

Note: Data above are recorded by custom basis, except total export value is recorded by BOP basis. Custom basis considers recording passing through Customs while BOP basis considers changes in ownership between R and NR.

Source: Compiled from Customs Department's data Source: Bank of Thailand

Nominal Farm Income

(%YoY)	2015	2016	2016			2017		
			H1	Q3	Q4	Q1	Feb	Mar
Nominal farm income ^P	-10.0	1.3	-7.2	11.4	6.0	20.1	22.3	29.9
Agricultural production ^P	-4.4	-2.2	-6.9	-0.1	2.4	7.1	8.5	20.1
Agricultural price	-5.9	3.6	-0.3	11.5	3.5	12.1	12.7	8.1

Note: Farm income does not include government subsidies and transfers.

%MoM is calculated from seasonally adjusted data by BOT

Source: Office of Agricultural Economics and calculated by BOT

Source: Bank of Thailand

Import Growth

Feb 2017 = 14.4 Bn USD

Mar 2017 = 17.8 Bn USD

Ex.Gold = 13.9 Bn USD

Ex.Gold = 17.1 Bn USD

%YoY	Share 2016 ^P	2016 ^P	2016 ^P			2017 ^P			
			H1	Q3	Q4	Q1	Feb	Mar	Mar (%MoM)
Consumer	10.9	5.8	4.1	8.0	7.1	1.2	2.7	1.9	-0.7
Raw material & Intermediate	52.7	-7.6	-16.0	-4.7	9.2	21.2	22.2	28.6	8.7
o/w Fuel	12.1	-20.9	-34.7	-16.6	11.7	52.7	58.9	68.1	30.2
o/w Raw mat & Intern ex. Fuel	40.6	-2.7	-8.6	-0.5	8.4	13.3	13.4	18.4	2.1
Capital	26.6	-2.5	-5.7	2.2	-1.1	7.2	28.5	8.7	-5.4
Others	9.8	3.0	-2.0	0.6	13.1	19.1	8.5	20.7	15.6
Total (BOP Basis)	100.0	-4.7	-11.3	-2.4	6.7	15.9	13.4	22.4	11.9
Ex. Gold		-4.3	-10.6	-1.5	6.5	12.9	11.4	21.4	10.4

%MoM calculated from seasonally adjusted data

P = Preliminary data

Note: Data above are recorded by custom basis, except total import value is recorded by BOP basis.

Source: Compiled from Customs Department's data

Source: Bank of Thailand

Manufacturing Production Index (MPI)

(%YOY)	Weight 2011	2016	2016			2017				
			H1	Q3	Q4	Q1	Feb	Mar ^P	Mar ^P (%MoM)	Mar ^P (%MoM)
Food & Beverages	19.3	2.0	1.9	2.4	2.1	1.5	2.2	1.0	0.2	-0.3
Automotives	16.9	0.4	5.3	-4.6	-4.2	-6.1	-8.2	-9.5	-1.9	-1.1
- Vehicle	10.2	1.9	6.6	-1.6	-3.4	-6.0	-8.2	-11.1	-1.5	-1.9
- Engine	6.6	-2.8	2.7	-11.2	-5.8	-6.4	-8.2	-6.3	-0.4	0.7
Rubbers & Plastics	10.6	0.6	4.5	-3.8	-2.8	-2.7	-6.9	0.0	0.0	3.0
IC & Semiconductors	8.0	6.1	2.5	7.2	12.1	14.5	15.1	1.5	0.1	-3.2
Textiles & Apparels	5.9	-7.0	-8.8	-6.4	-4.1	-4.1	-4.6	-1.0	0.0	0.5
Chemicals	5.8	-0.2	-0.1	0.1	-1.0	0.4	-1.1	-1.9	-0.1	-2.2
Cement & Construction	5.0	0.3	-1.2	2.2	1.5	-0.6	-0.6	-0.7	0.0	1.4
Electrical Appliances	4.4	14.9	14.6	24.8	6.3	-2.9	-5.9	2.0	0.1	2.0
Petroleum	3.3	2.4	-0.1	3.7	6.1	1.0	-9.2	7.4	0.3	14.6
HDD	1.2	-7.6	-16.0	1.3	1.2	10.0	3.1	32.7	0.2	9.9
Others	19.7	1.3	-0.5	0.9	5.5	2.9	3.6	3.4	0.6	0.8
MPI	100.0	1.6	1.9	0.9	1.6	0.1	-1.1	-0.5	-0.5	0.7
MPI sa %Δ from last period	100.0	-	-	-0.8	1.2	-1.0	-0.6	0.7	-	0.7

P = Preliminary data

Seasonally adjusted by BOT

Source: Office of Industrial Economics

Source: Bank of Thailand

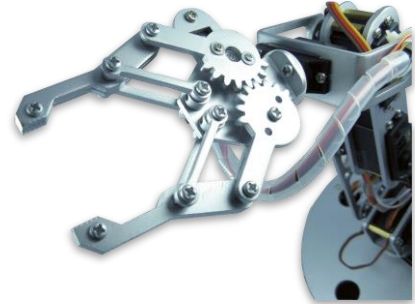
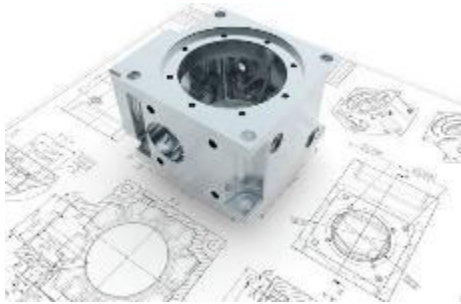
รายงานสภาวะอุตสาหกรรมเครื่องจักรกล



สำนักงานคณะกรรมการ
เศรษฐกิจและส่งเสริมการค้า
Office of Industrial Economics



สถาบันเหล็กและเหล็กกล้าแห่งประเทศไทย
IRON AND STEEL INSTITUTE OF THAILAND



Machinery Intelligence Unit (MIU)

ศูนย์ข้อมูลเชิงลึกอุตสาหกรรมเครื่องจักรกล

มุ่งเน้นการบูรณาการข้อมูลเพื่อสร้างประโยชน์ของข้อมูลต่อการดำเนินธุรกิจในอุตสาหกรรมเครื่องจักรกลให้เพิ่มมากขึ้น
เพื่อให้ยุทธศาสตร์การพัฒนาอุตสาหกรรมเครื่องจักรกลสามารถเชื่อมโยงกับภาคการเกษตรและอุตสาหกรรมได้อย่างมีประสิทธิภาพ
และเกิดประสิทธิผลสูงสุด



ศูนย์ข้อมูลเชิงลึกอุตสาหกรรมเครื่องจักรกล

สถาบันเหล็กและเหล็กกล้าแห่งประเทศไทย

อาคารสำนักพัฒนาอุตสาหกรรมรายสาขา ชั้น 1-2 ซอยตรีมิตร

ถ.พระราม 4 แขวงพระโขนง เขตคลองเตย กรุงเทพฯ 10110

โทรศัพท์ : 02-712-4402-7



<http://miu.isit.or.th>

ภาวะอุตสาหกรรมเครื่องจักรกลเดือนมีนาคม ปี 2560

ภาพรวมมูลค่าการนำเข้า-ส่งออก และดุลการค้าเครื่องจักรกลของไทย เดือนมีนาคม ปี 2560

MIU	Jan	Feb	Mar	Apr	May	Jun	Jul	Aug	Sep	Oct	Nov	Dec
Import												
2559	40,090	34,920	35,986	37,613	37,963	39,069	38,518	39,473	38,382	34,986	37,946	40,813
2560	31,591	34,625	37,331									
Export												
2559	21,062	20,561	28,973	18,995	18,967	22,163	19,457	20,257	22,739	21,629	25,808	20,456
2560	19,658	19,715	23,639									

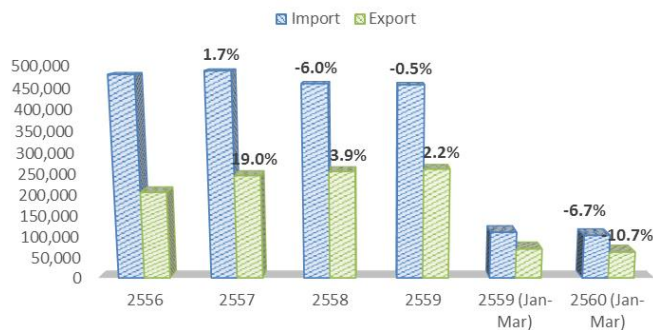
ในเดือนมีนาคม ปี 2560 ภาวะอุตสาหกรรมเครื่องจักรกลของไทยมีมูลค่าการค้าเพิ่มขึ้น โดยการนำเข้า ขยายตัวร้อยละ 7.8 เมื่อเทียบกับเดือนก่อนหน้า และขยายตัวร้อยละ 3.7 YoY ด้านการส่งออก ขยายตัวร้อยละ 19.9 เมื่อเทียบกับเดือนก่อนหน้า แต่หดตัวร้อยละ 18.4 YoY

การนำเข้า มีมูลค่าการนำเข้าอยู่ที่ 37,331 ล้านบาท โดยหมวดเครื่องจักรกลการเกษตรมีมูลค่าการนำเข้าเป็น 3,355 ล้านบาท ขยายตัวร้อยละ 25.1 เมื่อเทียบกับเดือนก่อนหน้า และขยายตัวร้อยละ 7.1 YoY ด้านหมวดเครื่องจักรอุตสาหกรรมมีมูลค่าการนำเข้าเป็น 28,573 ล้านบาท ขยายตัวร้อยละ 4.5 เมื่อเทียบกับเดือนก่อนหน้า และขยายตัวร้อยละ 3.3 YoY ในขณะที่หมวดเครื่องมือกลมีมูลค่าการนำเข้าเป็น 5,403 ล้านบาท ขยายตัวร้อยละ 17.4 เมื่อเทียบกับเดือนก่อนหน้า และขยายตัวร้อยละ 3.9 YoY

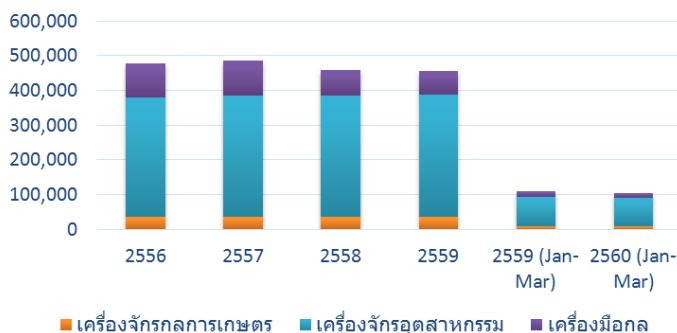
การส่งออก มีมูลค่าการส่งออกอยู่ที่ 23,639 ล้านบาท โดยหมวดเครื่องจักรกลการเกษตรมีมูลค่าการส่งออกเป็น 3,641 ล้านบาท ขยายตัวร้อยละ 49.9 เมื่อเทียบกับเดือนก่อนหน้า และขยายตัวร้อยละ 27.9 YoY ด้านหมวดเครื่องจักรอุตสาหกรรมมีมูลค่าการส่งออกเป็น 17,481 ล้านบาท ขยายตัวร้อยละ 15.2 เมื่อเทียบกับเดือนก่อนหน้า แต่หดตัวร้อยละ 26.1 YoY ในขณะที่หมวดเครื่องมือกลมีมูลค่าการส่งออกเป็น 2,517 ล้านบาท ขยายตัวร้อยละ 19.1 เมื่อเทียบกับเดือนก่อนหน้า และขยายตัวร้อยละ 1.9 YoY

ดุลการค้า เครื่องจักรกลของไทยในเดือนนี้ ขาดดุลการค้าอยู่ที่ 13,691 ล้านบาท

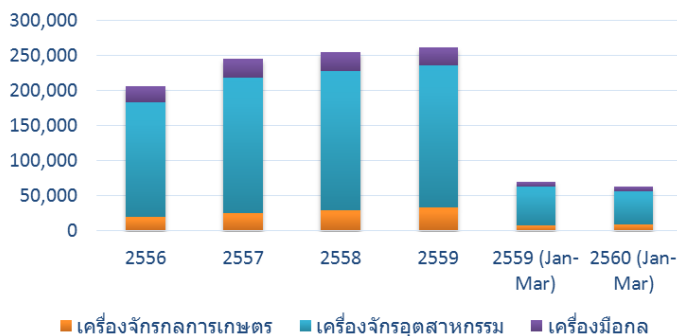
มูลค่าการนำเข้า-ส่งออกเครื่องจักรกล (ล้านบาท), %YOY



มูลค่าการนำเข้าเครื่องจักรกล (ล้านบาท)



มูลค่าการส่งออกเครื่องจักรกล (ล้านบาท)



สามารถรายละเอียดเพิ่มเติมได้ที่เว็บไซต์ MIU : <http://miu.isit.or.th/miux/>

มูลค่าการนำเข้า-ส่งออก และดุลการค้าเครื่องจักรกลการเกษตรของไทย เดือนมีนาคม ปี 2560

AM	Jan	Feb	Mar	Apr	May	Jun	Jul	Aug	Sep	Oct	Nov	Dec
Import												
2559	3,119	2,763	3,131	3,033	2,481	3,013	2,857	3,436	3,240	3,254	3,865	3,214
2560	2,946	2,682	3,355									
Export												
2559	2,461	2,887	2,846	2,405	2,482	2,734	2,690	2,880	3,431	3,211	3,303	2,764
2560	3,170	2,429	3,641									

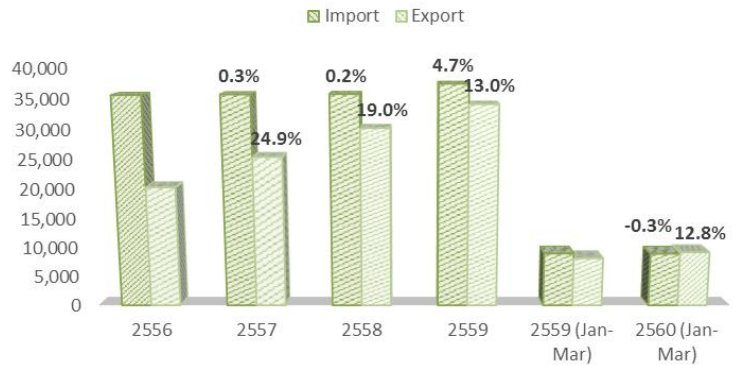
มูลค่าการค้าเครื่องจักรกลการเกษตรในเดือนมีนาคม ปี 2560

การนำเข้า เครื่องจักรกลการเกษตรมีมูลค่าการนำเข้าเป็น 3,355 ล้านบาท ขยายตัวร้อยละ 25.1 เมื่อเทียบกับเดือนก่อนหน้า และขยายตัวร้อยละ 7.1 YoY โดยสินค้าที่มีมูลค่าการนำเข้าสูงสุดได้แก่ เครื่องบำรุงรักษา และส่วนประกอบ ซึ่งมีมูลค่าการนำเข้าอยู่ที่ 1,923 ล้านบาท

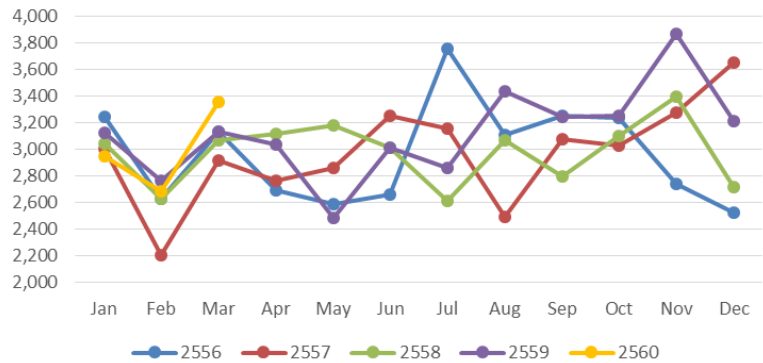
การส่งออก เครื่องจักรกลการเกษตรมีมูลค่าการส่งออกเป็น 3,641 ล้านบาท ขยายตัวร้อยละ 49.9 เมื่อเทียบกับเดือนก่อนหน้า และขยายตัวร้อยละ 27.9 YoY โดยสินค้าที่มีมูลค่าการส่งออกสูงสุดได้แก่ เครื่องเก็บเกี่ยว และส่วนประกอบ ซึ่งมีมูลค่าการส่งออกอยู่ที่ 1,356 ล้านบาท

ดุลการค้า เครื่องจักรกลการเกษตรของไทยในเดือนนี้ ดุลการค้าเกินดุลอยู่ที่ 286 ล้านบาท

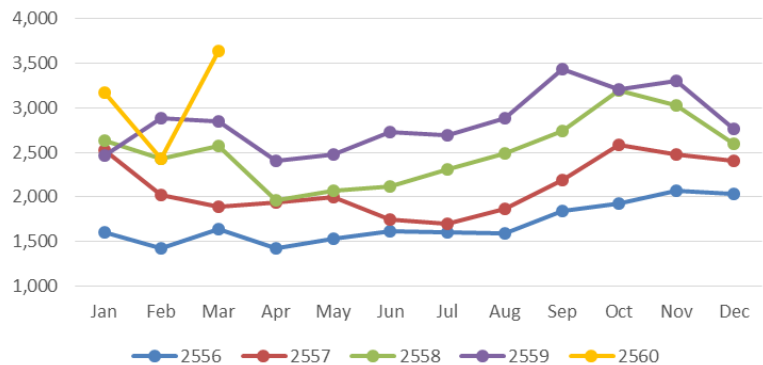
มูลค่าการนำเข้า-ส่งออกเครื่องจักรกลการเกษตร (ล้านบาท), %YOY



มูลค่าการนำเข้าเครื่องจักรกลการเกษตร (ล้านบาท)



มูลค่าการส่งออกเครื่องจักรกลการเกษตร (ล้านบาท)



มูลค่าการนำเข้า-ส่งออก และดุลการค้าเครื่องจักรอุตสาหกรรมของไทย เดือนมีนาคม ปี 2560

IM	Jan	Feb	Mar	Apr	May	Jun	Jul	Aug	Sep	Oct	Nov	Dec
Import												
2559	31,056	26,973	27,655	28,731	30,333	29,783	29,102	30,340	29,837	26,935	27,652	32,284
2560	24,480	27,342	28,573									
Export												
2559	16,457	15,573	23,657	14,500	14,609	17,090	14,497	15,053	17,195	16,545	20,446	15,818
2560	14,535	15,173	17,481									

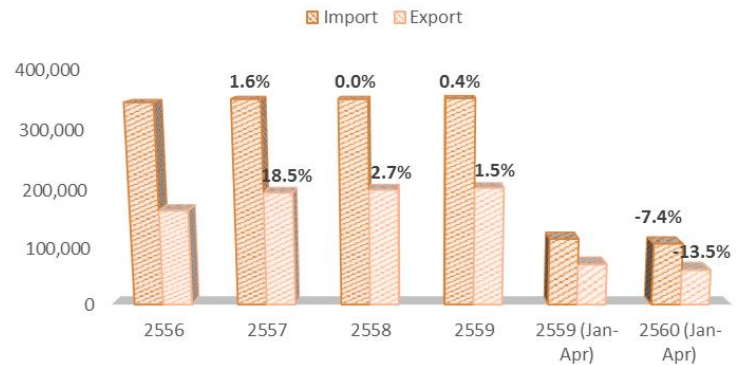
มูลค่าการค้าเครื่องจักรอุตสาหกรรมในเดือนมีนาคม ปี 2560

การนำเข้า เครื่องจักรอุตสาหกรรมมีมูลค่าการนำเข้า 28,573 ล้านบาท ขยายตัวร้อยละ 4.5 เมื่อเทียบกับเดือนก่อนหน้า และขยายตัวร้อยละ 3.3 YoY โดยสินค้าที่มีมูลค่าการนำเข้าสูงสุดได้แก่ เครื่องสูบลม/อัดลม และ ส่วนประกอบ (เครื่องจักรใช้ในอุตสาหกรรมทั่วไป) ซึ่งมีมูลค่าการนำเข้าอยู่ที่ 3,066 ล้านบาท

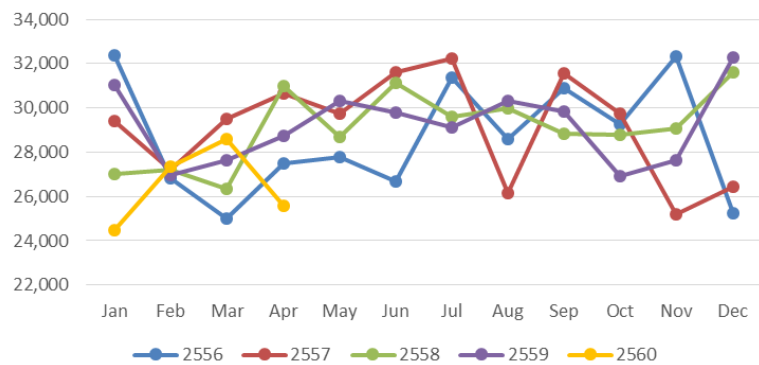
การส่งออก เครื่องจักรอุตสาหกรรมมีมูลค่าการส่งออกเป็น 17,481 ล้านบาท ขยายตัวร้อยละ 15.2 เมื่อเทียบกับเดือนก่อนหน้า แต่หดตัวร้อยละ 26.1 YoY โดยสินค้าที่มีมูลค่าการส่งออกสูงสุดได้แก่ เครื่องสูบลม/อัดลม และ ส่วนประกอบ (เครื่องจักรใช้ในอุตสาหกรรมทั่วไป) มีมูลค่าการส่งออกอยู่ที่ 9,078 ล้านบาท

ดุลการค้า เครื่องจักรอุตสาหกรรมของไทยในเดือนนี้ขาดดุลการค้าอยู่ที่ 11,091 ล้านบาท

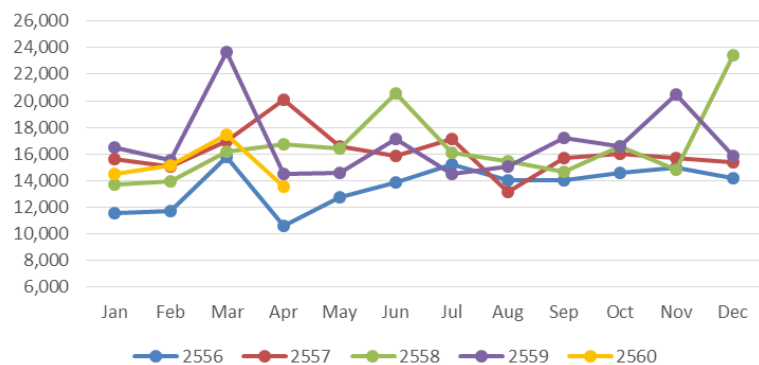
มูลค่าการนำเข้า-ส่งออกเครื่องจักรกลอุตสาหกรรม (ล้านบาท), %YOY



มูลค่าการนำเข้าเครื่องจักรกลอุตสาหกรรม (ล้านบาท)



มูลค่าการส่งออกเครื่องจักรกลอุตสาหกรรม (ล้านบาท)



มูลค่าการนำเข้า-ส่งออก และดุลการค้าเครื่องมือกกลของไทย เดือนมีนาคม ปี 2560

MT	Jan	Feb	Mar	Apr	May	Jun	Jul	Aug	Sep	Oct	Nov	Dec
Import												
2559	5,915	5,184	5,200	5,849	5,150	6,274	6,558	5,697	5,306	4,796	6,429	5,315
2560	4,165	4,601	5,403									
Export												
2559	2,144	2,101	2,469	2,089	1,875	2,339	2,270	2,324	2,114	1,873	2,059	1,874
2560	1,953	2,113	2,517									

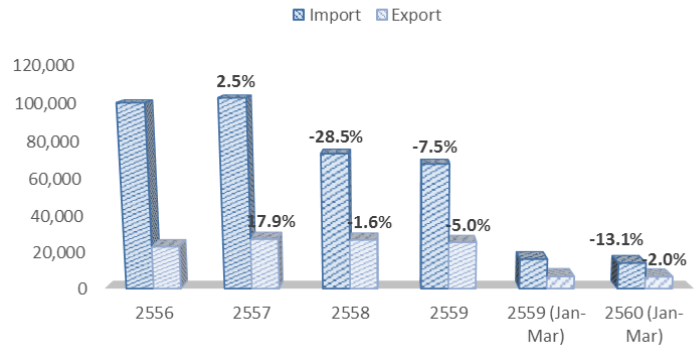
มูลค่าการค้าเครื่องมือกกลในเดือนมีนาคม ปี 2560

การนำเข้า เครื่องมือกกลมีมูลค่าการนำเข้าเป็น 5,403 ล้านบาท ขยายตัวร้อยละ 17.4 เมื่อเทียบกับเดือนก่อนหน้า และขยายตัวร้อยละ 3.9 YoY โดยสินค้าที่มีมูลค่าการนำเข้าสูงสุดได้แก่ กลุ่มหีบแบบหล่อแก้ว โลหะ ยาง และพลาสติก ซึ่งมีมูลค่าการนำเข้าอยู่ที่ 1,399 ล้านบาท

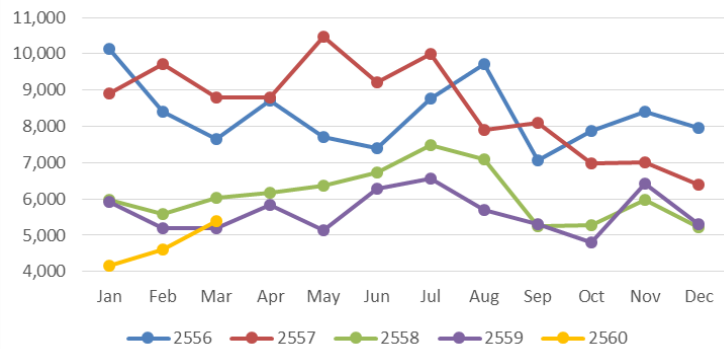
การส่งออก เครื่องมือกกลมีมูลค่าการส่งออกเป็น 2,517 ล้านบาท ขยายตัวร้อยละ 19.1 เมื่อเทียบกับเดือนก่อนหน้า และขยายตัวร้อยละ 1.9 YoY โดยสินค้าที่มีมูลค่าการส่งออกสูงสุดได้แก่ กลุ่มหีบแบบหล่อแก้ว โลหะ ยาง และพลาสติก ซึ่งมีมูลค่าการส่งออกอยู่ที่ 518 ล้านบาท

ดุลการค้า เครื่องมือกกลของไทยในเดือนนี้ ขาดดุลการค้าอยู่ที่ 2,886 ล้านบาท

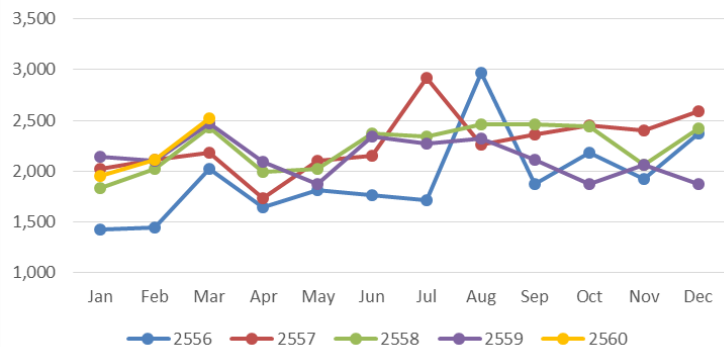
มูลค่าการนำเข้า-ส่งออกเครื่องมือกกล
(ล้านบาท), %YOY



มูลค่าการนำเข้าเครื่องมือกกล
(ล้านบาท)



มูลค่าการส่งออกเครื่องมือกกล
(ล้านบาท)



ศูนย์วิเคราะห์ข้อมูลเชิงลึก อุตสาหกรรมเครื่องจักรกล

(**M**achinery **I**ntelligence **U**nit: **MIU**)



SUTHEE UNITED CARBON CO.,LTD.

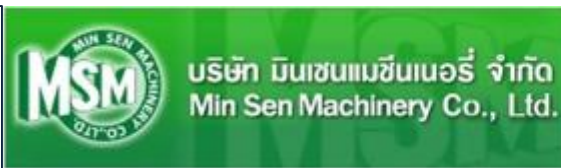


Tylers Industry Co., Ltd.
MIKI Drip Tape and Fittings

บริษัท อินเตอร์ คลินส์ อินดัสทรีส์ จำกัด



ผู้ผลิตสายสำหรับอุตสาหกรรม
ทุกชนิดและบริการให้คำปรึกษา



ติดต่อ : **ศูนย์วิเคราะห์ข้อมูลเชิงลึกอุตสาหกรรมเครื่องจักรกล**
อาคารสำนักพัฒนาอุตสาหกรรมรายสาขา ชั้น 1-2 ซอยตรีมิตร
ถนนพระราม 4 แขวงพระโขนง
เขตคลองเตย กรุงเทพฯ 10110
โทรศัพท์ : 02-712-4402-7 ต่อ 211 - 213



Article Title A shrinkage cavity prediction model for gravity castings based on pressure distribution: A casting steel case

Author Yun Ling, Jianxin Zhou, Hai Nan, Yajun Yin, Xu Shen

Year 2017

Abstract Numerical simulation of casting solidification process is of great importance for producing of gravity casting part. In the paper, two key points of evolution of isolated liquid areas and shrinkage location in each isolated liquid area in the shrinkage prediction are discussed. The boundary criterion used in isolated liquid areas searching algorithm and rule of shrinkage distribution based on the principle of minimum potential energy is derived. The pressure plays a key role in both points. Then we discussed the detail of the workflow and solution of shrinkage cavities prediction model. Finally, a group of U-type casting experiments are simulated and implemented in order to test and verify effectiveness of the proposed model. An excellent agreement is indicated for the numerical simulation result and the experiment results.

Source <http://www.sciencedirect.com/science/article/pii/S1526612517300452>

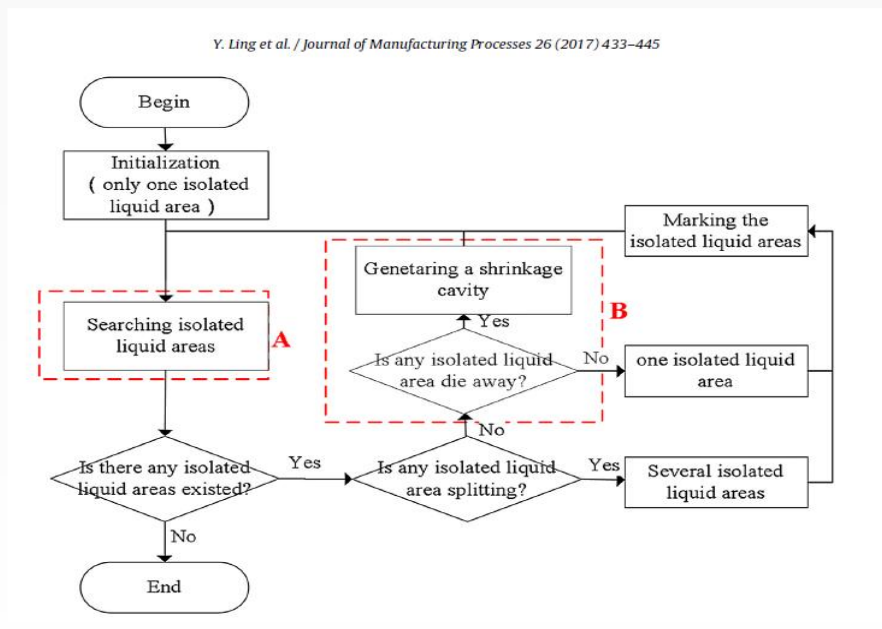


Fig. The evolution of isolated liquid areas in gravity casting processes.

กรมโรงงานฯ หนุนโรงงาน SMEs แปลงเครื่องจักร เป็นเงิน สูงสุดรายละ 15 ล้านบาท พร้อม ชู 5 สิทธิ ประโยชน์กระตุ้นเศรษฐกิจไตรมาส 2



กรมโรงงานอุตสาหกรรม กระทรวงอุตสาหกรรม เร่งส่งเสริมสนับสนุนผู้ประกอบการ SMEs แปลงเครื่องจักรเป็นทุน วงเงินกู้รายละไม่เกิน 15 ล้านบาท พร้อมชวนผู้ประกอบการเข้าร่วมโครงการเร่งรัดการจดทะเบียนเครื่องจักรของวิสาหกิจขนาดกลางและขนาดย่อมเพื่อรับ 5 สิทธิประโยชน์ ได้แก่ 1.ได้รับเงินทูลหมั้นเวียนและเครื่องจักรใหม่ 2.ได้รับสิทธิพิเศษด้านงานเงิน 3.ได้รับการยกเว้นภาษี 4. ได้รับ Fast Track จดทะเบียน และ 5.ได้รับคำแนะนำ ทั้งนี้สิ้นปี 2560 คาดว่าจะมีผู้ประกอบการ SMEs ยื่นขอจดทะเบียนกรรมสิทธิ์เครื่องจักร ไม่น้อยกว่า 500 ราย อย่างไรก็ตามจากข้อมูลไตรมาส 1 ของปี 2560 มียอดการจดทะเบียนกรรมสิทธิ์เครื่องจักร จำนวน จำนวน 1,639 เครื่อง รวมมูลค่ากว่า 21,383,461,711 ล้านบาท

สำหรับผู้ประกอบการที่สนใจเข้าร่วมโครงการ รวมถึงข้อมูลต่างๆ สามารถสอบถามข้อมูลเพิ่มเติมได้ที่ สำนักงานทะเบียนเครื่องจักรกลาง กรมโรงงานอุตสาหกรรม กระทรวงอุตสาหกรรม ถนนพระรามที่ 6 กรุงเทพฯ โทร. 02202-4055 หรือเข้าไปที่ www.diw.go.th

นายมงคล พุกภักษ์วัฒนา อธิบดีกรมโรงงานอุตสาหกรรม กล่าวว่า สถิติการจดทะเบียนกรรมสิทธิ์เครื่องจักรช่วงไตรมาสแรก เดือนมกราคม-มีนาคม 2560 มีการปรับตัวเพิ่มขึ้น โดยมียอดจดทะเบียนกรรมสิทธิ์เครื่องจักรแล้ว 306 ราย จำนวน 1,639 เครื่อง รวมมูลค่าทุนจดทะเบียนเครื่องจักร 21,383,461,711 ล้านบาท และในส่วนของตัวเลขยอดจดทะเบียนจำนวนเครื่องจักรช่วงไตรมาสแรก มีมูลค่าวงเงินจำนวนกว่า 41,043,317,241 ล้านบาท โดยกลุ่มอุตสาหกรรมที่จดทะเบียนกรรมสิทธิ์เครื่องจักรสูงสุด 4 อันดับแรก ได้แก่ อุตสาหกรรมผลิตภัณฑ์ที่ทำจากโลหะ 113 ราย จำนวนเครื่องจักร 354 เครื่อง รองลงมาคือผลิตภัณฑ์จากพลาสติก 53 ราย จำนวนเครื่องจักร 317 เครื่อง , การตัด การสี การโม่, การพิมพ์ ราย 53 ราย จำนวนเครื่อง 104 เครื่อง และผลิตภัณฑ์โลหะอื่น 33 ราย จำนวนเครื่อง 56 เครื่อง อย่างไรก็ตาม จากข้อมูลสถิติตั้งแต่ปี 2515 ถึงปัจจุบันมีโรงงานอุตสาหกรรมจดทะเบียนกรรมสิทธิ์เครื่องจักรรวม 59,247 ราย จำนวน 808,994 เครื่อง รวมมูลค่าทุนจดทะเบียนเครื่องจักร 5.8 ล้านล้านบาท

นายมงคล กล่าวต่อว่า ในช่วงไตรมาส 2 ของ ปี2560 นี้ กรมโรงงานอุตสาหกรรมได้ ดำเนินโครงการเร่งรัดการจดทะเบียนเครื่องจักรของวิสาหกิจขนาดกลางและขนาดย่อม เพื่อเร่งส่งเสริมสนับสนุนผู้ประกอบการ SMEs ในภาคอุตสาหกรรมต่าง ๆ ในกิจกรรมการแปลงเครื่องจักรเป็นทุน และกิจกรรมการปรับเปลี่ยนเครื่องจักร โดยให้นำเครื่องจักรภายในโรงงาน เข้ามาจดทะเบียนกรรมสิทธิ์กับกรมโรงงานอุตสาหกรรม เพื่อนำไปจดทะเบียนกรรมสิทธิ์เป็นหลักทรัพย์ค้ำประกัน โดยประโยชน์ที่ผู้ประกอบการ SMEs จะได้รับในการเข้าร่วมโครงการ ได้แก่

1.ได้รับเงินทุนหมุนเวียนและเครื่องจักรใหม่ โดยผู้ประกอบการ SMEs ที่เข้าร่วมกิจกรรมจะต้องนำเครื่องจักรเดิมมาจดทะเบียนกรรมสิทธิ์เป็นหลักทรัพย์ค้ำประกันในการขอสินเชื่อจากสถาบันการเงินเพื่อจะได้รับเงินหมุนเวียนในกิจการหรือซื้อเครื่องจักรใหม่เพื่อเพิ่มประสิทธิภาพการผลิต

2. ได้รับสิทธิพิเศษด้านงานเงิน ผู้ประกอบการจะได้วงเงินกู้รายละไม่เกิน 15 ล้านบาท สามารถกู้ได้สูงสุดถึง 90% ของใบสั่งซื้อเครื่องจักร โดยดอกเบี้ย 4% ต่อปี ตลอดอายุสัญญาและสามารถผ่อนนานได้ถึง 7 ปี โดยปลอดชำระคืนเงินต้นสูงสุดไม่เกิน 12 เดือน

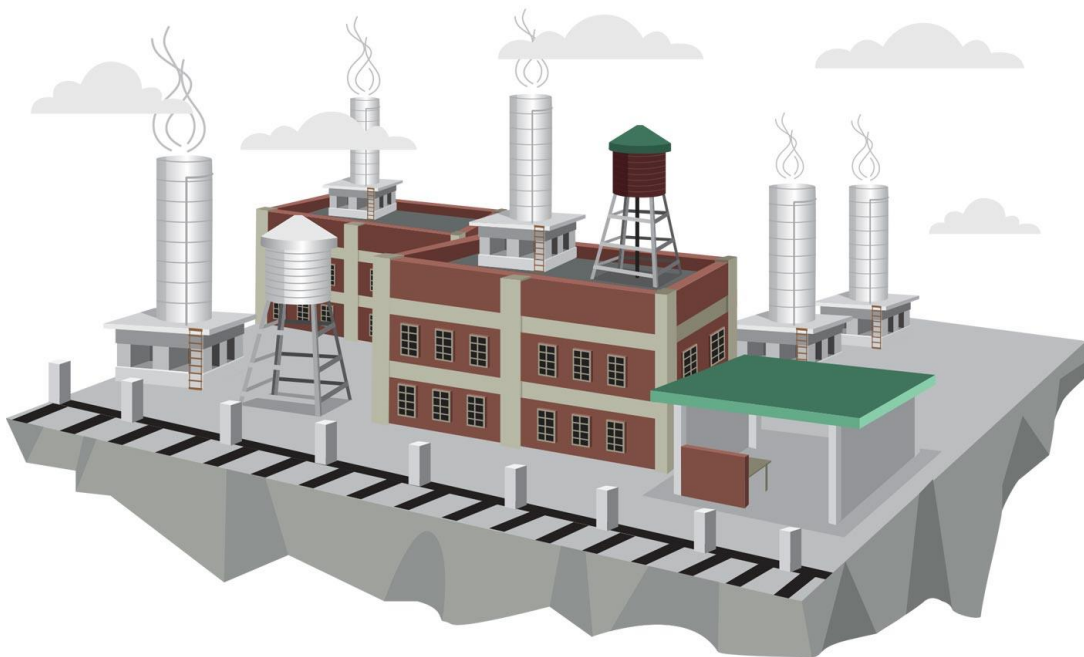
3.ได้รับการยกเว้นภาษี ผู้ประกอบการจะได้ยกเว้นอากรขาเข้าของเครื่องจักร และยกเว้นภาษีเงินได้นิติบุคคล 3 ปี เป็นสัดส่วนร้อยละ 50 ของเงินทุนโดยไม่รวมค่าที่ดิน และทุนหมุนเวียนในการปรับปรุง ทั้งนี้ได้รับการยกเว้นภาษีเงินได้นิติบุคคลจากรายได้ของกิจการที่ได้ดำเนินการอยู่เดิมแล้ว

4.ได้รับ Fast Track จดทะเบียน ผู้ประกอบการสามารถยื่นคำขอจดทะเบียนกรรมสิทธิ์เครื่องจักรผ่านช่องทางพิเศษสำหรับผู้ประกอบการ SME ได้รวดเร็วทันใจ ภายใน 3 วัน

5.ได้รับคำแนะนำ ผู้ประกอบการทุกท่านจะได้รับคำปรึกษาในการปรับเปลี่ยนเครื่องจักรอุปกรณ์ เพื่อเพิ่มประสิทธิภาพการผลิต การนำพลังงานทดแทนมาใช้ในกิจการเพื่อการประหยัดพลังงาน และคำแนะนำในการลดต้นทุนทั้งในด้านพลังงาน ด้านสิ่งแวดล้อม และได้นวัตกรรมใหม่ ๆ ใช้ในการต่อยอดประกอบธุรกิจ

ทั้งนี้ ในปี 2560 คาดว่าจะมีผู้ประกอบการ SMEs ยื่นขอจดทะเบียนกรรมสิทธิ์เครื่องจักร ไม่น้อยกว่า 500 ราย และผู้ประกอบการ SMEs ได้รับการให้คำปรึกษาแนะนำในการลงทุนปรับเปลี่ยนเครื่องจักร และสามารถนำเครื่องจักร ไม่น้อยกว่า 1,000 เครื่อง เพื่อยื่นขอสินเชื่อกับสถาบันการเงิน ที่กรมโรงงานอุตสาหกรรม โดยมหาวิทยาลัยเกษตรศาสตร์ ที่ปรึกษาโครงการเร่งรัดการจดทะเบียนเครื่องจักรของวิสาหกิจขนาดกลางและขนาดย่อม ได้บันทึกข้อตกลงความร่วมมือร่วมกับธนาคารไว้ 5 แห่งด้วยกัน ได้แก่ ธนาคารออมสิน ธนาคารพัฒนาวิสาหกิจขนาดกลางและขนาดย่อมแห่งประเทศไทย ธนาคารเพื่อการส่งออกและนำเข้าแห่งประเทศไทย ธนาคารเพื่อการเกษตรและสหกรณ์การเกษตร (ธ.ก.ส.) และธนาคารเกียรตินาคิน วงเงินที่จะปล่อยสินเชื่อได้รวม 10,400 ล้านบาท รวมถึงสามารถขอรับสิทธิประโยชน์ในด้านการนำเข้าเครื่องจักรและสิทธิประโยชน์ด้านภาษีอื่น ๆ กับสำนักงานคณะกรรมการส่งเสริมการลงทุน (BOI) เพื่อเป็นการกระตุ้นเศรษฐกิจและการลงทุนในกลุ่มอุตสาหกรรมขนาดกลางและขนาดย่อมตามนโยบายของรัฐบาลที่จะผลักดันและเพิ่มศักยภาพในการแข่งขันในตลาดโลกต่อไป

สำหรับผู้ประกอบการที่สนใจเข้าร่วมโครงการ รวมถึงข้อมูลต่าง ๆ สามารถสอบถามข้อมูลเพิ่มเติมได้ที่ สำนักงานทะเบียนเครื่องจักรกลาง กรมโรงงานอุตสาหกรรม กระทรวงอุตสาหกรรม ถนนพระรามที่ 6 กรุงเทพฯ โทร. 02202-4055 หรือเข้าไปที่ www.diw.go.th



'ซูเกียรติ'มั่นใจปีนี้ไทยจะส่งข้าวออกเกิน 10 ล้านตัน



นายซูเกียรติ โอภาสวงศ์ นายกิตติมศักดิ์ สมาคมผู้ส่งออกข้าวไทย กล่าวว่า การค้าข้าวของโลกปีนี้มีความโน้มเพิ่มขึ้นด้วยปริมาณข้าวประมาณ 41.5 ล้านตัน เทียบกับปีที่ผ่านมาอยู่ที่ 40 ล้านตัน ขณะที่ผลผลิตข้าวไทยในปีนี้อาจจะอยู่ที่ประมาณ 18.5 ล้านตัน มากกว่าปีที่ผ่านมาอยู่ที่ 16.5 ล้านตัน สำหรับราคาข้าวในตลาดโลก ราคาข้าวหอมมะลิ คาดว่าจะอยู่ที่ตันละ 750 – 780 ดอลลาร์สหรัฐฯ (26,250 – 27,300 บาท/ตัน) ข้าวขาว 5 % คาดว่าจะอยู่ที่ตันละ 390 ดอลลาร์สหรัฐฯ (13,650 บาท/ตัน) และข้าวหนึ่ง 5 % คาดว่าจะอยู่ที่ตันละ 410 ดอลลาร์สหรัฐฯ (14,350 บาทต่อตัน) ส่วนราคาข้าวเปลือกปีนี้คาดว่าจะอยู่ที่เกวียนละ 8,500 -9,000 บาท สูงกว่าปีที่แล้วซึ่งอยู่ที่ 6,000 – 6,500 บาท จากสถานการณ์ราคาข้าวตลาดโลกที่ปรับตัวสูงขึ้น ช่วยให้เกษตรกรไทยมีรายได้จากการขายข้าวที่ดีมากขึ้นตามไปด้วย



ด้าน การส่งออกข้าวไทยในปีนี้มีทิศทางที่ดี คาดจะส่งออกได้มากกว่า 10 ล้านตันอยู่ที่ประมาณ 10.5 ล้านตัน คิดเป็นมูลค่า 160,000 ล้านบาท มากกว่าปี 2559 ที่ส่งออกได้ 9.87 ล้านตัน คิดเป็นมูลค่า 154,000 ล้านบาท เนื่องจาก ราคาข้าวไทยใกล้เคียงกับประเทศคู่แข่ง รวมทั้งตลาดที่สำคัญในภูมิภาคแอฟริกา และเอเชียยังคงมีความต้องการนำเข้าข้าวเพื่อการบริโภค ประกอบกับกำลังซื้อของประเทศผู้ซื้อเริ่มดีขึ้น ซึ่งถือเป็นสัดส่วนการส่งออกข้าวที่ใกล้เคียงกับประเทศอินเดีย ส่วนจะกลับมาเป็นผู้ส่งออกข้าวอันดับหนึ่งของโลกหรือไม่นั้น ต้องประเมินในช่วงครึ่งปีหลังอีกครั้งหนึ่ง สำหรับการส่งออกข้าวในช่วง 4 เดือนแรกของปี 2560 ส่งออกข้าวไปแล้ว 3.5 ล้านตัน คิดเป็นมูลค่ามากกว่า 40,000 ล้านบาท โดยมีคู่ค้าที่สำคัญ คือ จีน ฟิลิปปินส์ แอฟริกา

ด้านปัจจัยบวกสนับสนุนการส่งออกข้าวของไทย คือ การที่รัฐบาลระบายข้าวจากสต็อกรัฐ ทำให้มีอุปทานข้าวที่จะส่งมอบให้ประเทศที่นิยมบริโภคข้าวเก่า ขณะที่ราคาส่งออกข้าวของไทยอยู่ในระดับใกล้เคียงกับประเทศคู่แข่งที่สำคัญช่วยให้การแข่งขันดีขึ้น ด้านราคาน้ำมันมีทิศทางขยับสูงขึ้น ส่งผลต่อกำลังซื้อของกลุ่มประเทศที่พึ่งพาการส่งออกน้ำมันเพิ่มขึ้นตามไปด้วย

ขณะที่ ปัจจัยลบ คือ ประเทศคู่แข่ง ทั้ง อินเดีย เวียดนาม และเมียนมาร์ มีการพัฒนาสินค้าและเร่งการส่งออกมากขึ้น ด้านประเทศผู้นำเข้าข้าวมีมาตรการกีดกันทางการค้าหลากหลายรูปแบบ เช่น มาตรการด้านสุขอนามัย มาตรการด้านภาษีและการกำหนดโควตานำเข้าที่เป็นอุปสรรคต่อการส่งออกของไทยและยังมีความผันผวนของค่าเงินบาทและตลาดการเงินจากการดำเนินนโยบายการเงินของประเทศต่าง ๆ ที่อาจจะส่งผลกระทบต่อตลาดส่งออกของไทย รวมถึงการฟื้นตัวของเศรษฐกิจโลกที่ยังเปราะบางและปัญหาในภาคการเงินของประเทศจีนและประเทศ ในสหภาพยุโรป ยังคงเป็นปัจจัยเสี่ยงที่จะต้องติดตามอย่างใกล้ชิด

อย่างไรก็ตาม เกษตรกรไทยควรพัฒนาพันธุ์ข้าวให้มีคุณภาพและมีความหลากหลายมากขึ้น และหาแนวทางลดต้นทุนการผลิต โดยภาครัฐต้องมีมาตรการช่วยเหลืออย่างจริงจัง ไม่ใช่การช่วยเรื่องราคาข้าวเพียงอย่างเดียว แต่จำเป็นต้องหาวิธีช่วยลดต้นทุนในการผลิตอย่างแท้จริง เพื่อส่งเสริมศักยภาพในการแข่งขันให้กับข้าวไทยในตลาดโลก และควรหาตลาดส่งออกใหม่ๆ เช่น ตลาดตะวันออกกลาง อาทิ อิรักและอิหร่าน เนื่องจากมียอดคำสั่งซื้อข้าวในแต่ละปีมากกว่า 1 ล้านตัน

เช่นเดียวกับที่งาน CEO Innovation Forum 2017 “นวัตกรรมนำไทยสู่ประเทศพัฒนาแล้ว” ณ โรงแรม สวิสโซเทล เลอ ดองคอร์ด ห้วยขวาง กรุงเทพฯ ดร.อรรชกา สีบุญเรือง รัฐมนตรีว่าการ กระทรวงวิทยาศาสตร์และเทคโนโลยี เปิดเผยว่า กระทรวงวิทย์ ได้รับมอบหมายจากรัฐบาลในการ นำเอาวิทยาศาสตร์มาใช้ขับเคลื่อนประเทศในด้านต่างๆ โดยเฉพาะ “ยุทธศาสตร์ด้านวิจัยและ นวัตกรรม” และได้กำหนดมาตรการแรงจูงใจ เพื่อส่งเสริมการลงทุนด้านการวิจัยและพัฒนา

อาทิ มาตรการด้านยกเว้นภาษีสำหรับค่าใช้จ่าย RDI 300% สำหรับกลุ่มอุตสาหกรรม กองทุน สนับสนุนการพัฒนาผู้ประกอบการเทคโนโลยีและนวัตกรรม จำนวน 2,500 ล้านบาท กองทุนเพิ่มขีด ความสามารถในการแข่งขันของประเทศสำหรับอุตสาหกรรมเป้าหมาย ที่ร่วมดำเนินการกับ BOI มาตรการเสริมสร้างความเข้มแข็งและผลิตภาพของเอสเอ็มอี ทั้ง iTAP ที่ช่วยสนับสนุน SMEs เพิ่ม มูลค่าทางเทคโนโลยีสู่ตลาดโลก

การพัฒนา นวัตกรรมสำหรับ SME มาตรการผลิตและพัฒนากำลังคนที่ใช้ นวัตกรรมเข้มข้นผ่าน โครงการ “โรงเรียนในโรงงาน” ที่ถอดความรู้ด้านอุตสาหกรรมมาสอนนักเรียนสายอาชีพะ ที่ให้เรียน และปฏิบัติงานจริงในโรงงานไปด้วยในเวลาเดียวกัน การพัฒนาโครงสร้างพื้นฐานที่เอื้อต่อกิจกรรม วิจัยและพัฒนา ซึ่งมีโครงการนำร่องไปแล้วคือ “เมืองนวัตกรรมอาหาร” และสุดท้ายคือ สนับสนุนให้ มีเกิดการอุดหนุนผลงานนวัตกรรมของไทย โดยการอนุญาตให้หน่วยงานรัฐดำเนินการด้วยวิธีพิเศษ หากจัดซื้อจัดจ้างนวัตกรรมที่อยู่ในบัญชีนวัตกรรมไทย

ที่ผ่านมามีความเสี่ยง “อ่อนซอด” อยู่เสมอว่าสังคมไทยไม่ส่งเสริมงาน “วิจัยและพัฒนา” (Research & Development-R&D) เท่าที่ควร มีการเปรียบเทียบงบประมาณ R&D ระหว่างไทยกับประเทศเอเชีย อื่น ๆ เช่น มาเลเซีย สิงคโปร์ เกาหลีใต้ ซึ่งบ้านเรามีสัดส่วนน้อยกว่าประเทศเหล่านั้นอย่างไรก็ตาม ดร.กิติพงค์ พร้อมวงศ์ เลขาธิการสำนักงานคณะกรรมการนโยบายวิทยาศาสตร์ เทคโนโลยีและ นวัตกรรมแห่งชาติ (สวทช.) กล่าวว่า ปีหลัง ๆ มา นี้ ประเด็นดังกล่าว “เปลี่ยนแปลง” ดีขึ้นมา ตามลำดับ

อาทิ ในปี 2557 ทั้งภาครัฐและภาคเอกชนมีการลงทุน R&D ทั้งสิ้น 63,490 ล้านบาท คิดเป็นร้อยละ 0.48 ของผลิตภัณฑ์มวลรวมในประเทศ (GDP) แต่ในปี 2558 ชัยชนะขึ้นมาเป็น 84,671 ล้านบาท คิด เป็นร้อยละ 0.62 ของ GDP กลุ่มที่พบการลงทุน R&D สูง คือ “อุตสาหกรรมอาหาร ยานยนต์และ เคมี” โดยในปี 2558 มีการลงทุนเพิ่มขึ้นจากเมื่อ 10 ปีที่ผ่านมา มากถึงร้อยละ 73 นับเป็นสัญญาณที่ ดีว่าภาคเอกชนให้ความสนใจด้านวิจัยและพัฒนามากขึ้นเรื่อยๆ จึงตั้งเป้าหมายไว้ว่า สิ้นปี 2561 ไทย น่าจะมีการลงทุนในด้านการวิจัยและพัฒนาถึง “ร้อยละ 1” ของ GDP

เมื่อไปดูจำนวนบุคลากร พบว่า ในปี 2558 เอกชนมีจำนวนบุคลากรด้านการวิจัยและพัฒนามากขึ้น เป็น 89,617 คิดเป็นสัดส่วน 13.6 คนต่อประชากร 10,000 คน และสัดส่วนบุคลากรด้านการวิจัยและพัฒนาของภาคเอกชนในปี 2558ที่ผ่านมามีมากถึง ร้อยละ 55 มากกว่าภาครัฐที่มีเพียงร้อยละ 45 และนักวิจัยในภาคเอกชนเป็นระดับปริญญาตรี ร้อยละ 88 ปริญญาโท ร้อยละ 10 และปริญญาเอก ร้อยละ 2

“จากตัวเลขบ่งบอกว่าภาคเอกชนในบ้านเราหันมาให้ความสำคัญกับการวิจัยและพัฒนามากขึ้น เหตุผลเพราะการวิจัยและพัฒนาสามารถเพิ่มรายได้ให้กับองค์กรเขาได้ ซึ่งบริษัทยักษ์ใหญ่หลายแห่งในบ้านเราที่ลงทุนด้านการวิจัยและพัฒนา ก็จะเห็นตัวเลขที่ชัดเจนว่า ยิ่งลงทุนด้านนี้มากเท่าไรรายได้หรือผลประกอบการของบริษัทก็จะยิ่งเพิ่มขึ้นตามไปด้วย” เลขาธิการ สวทช. ระบุ

จากข้อมูลดังกล่าวของ สวทช. แม้จะเป็นเรื่องดีที่เอกชนไทยปรับตัวกันได้อย่างรวดเร็ว แต่การเข้าสู่ไทยแลนด์ 4.0 ได้นั้นต้องไปกัน “ทุกภาคส่วน” อาทิ เกษตรกรที่ต้องเป็น “Smart Farmer” ใช้เทคโนโลยีวางแผนการเพาะปลูก แรงงานที่ต้องเป็น “Skill Labour” มีฝีมือมีทักษะการทำงานสูง รวมถึงกิจการรายย่อย (SMEs) ต้องเปลี่ยนจากการค้าขายแบบเดิม ๆ นำเทคโนโลยีมาช่วยบริหารจัดการมากขึ้น ซึ่งเมื่อดู “ความเข้าใจ” ของคนไทย พบว่า...

น่าห่วง!!!

ดังที่ “ธุรกิจบัณฑิตยโพล” มหาวิทยาลัยธุรกิจบัณฑิตฯ เปิดเผยผลสำรวจประชาชนกลุ่มตัวอย่างจำนวน 1,033 คน เมื่อเดือน มี.ค. 2560 พบว่า กลุ่มตัวอย่างถึง ร้อยละ 59.66 “ไม่เข้าใจ” ว่าจะไรคือไทยแลนด์ 4.0 และในจำนวนนี้ ร้อยละ 38.22 “ไม่รู้เรื่องเลย” ส่วนร้อยละ 21.44 ทราบว่ารัฐบาลมีเป้าหมายนี้ แต่ไม่เข้าใจว่าหมายถึงอะไร

เช่นเดียวกัน..อีกคำหนึ่งที่รัฐบาลมักพูดถึงบ่อย ๆ คือ “สตาร์ทอัพ” (Start Up) พบว่ามีกลุ่มตัวอย่างเพียง ร้อยละ 32.94 เท่านั้นที่รู้ว่าสินค้าหรือบริการใดเป็นสตาร์ทอัพ นอกจากนี้ กลุ่มตัวอย่างส่วนใหญ่ยังค่อนข้าง “ไม่มั่นใจ” ในคุณภาพของสินค้าและบริการจากธุรกิจประเภทดังกล่าว ฉะนั้นแล้วนี่จึงเป็น “โจทย์ใหญ่” ที่รัฐบาลต้องนำกลับไปทบทวนว่าจะทำอย่างไรให้สังคมไทย...

“ตื่นตัว” กว่าที่เป็นอยู่!!!

THAILAND MACHINERY OUTLOOK

Contact Us



THAILAND MACHINERY OUTLOOK

แผนกข้อมูลและวิเคราะห์อุตสาหกรรม

โทร 02 712 4402-7 ต่อ 211-213

E-mail: miu@isit.or.th

!!! สนใจประชาสัมพันธ์ข่าวสารหรือกิจกรรมต่างๆ ของบริษัท ติดต่อทีมงาน MIU ได้ที่ โทร 02-712-4402-7 ต่อ 213

