



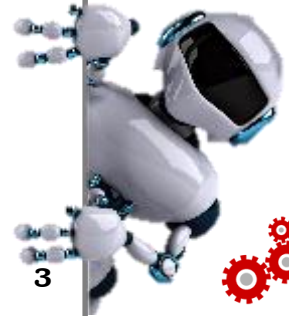
THAILAND MACHINERY OUTLOOK

MARCH, 2017



THAILAND MACHINERY OUTLOOK

March, 2017



ที่ปรึกษา

วิกรม วัชรคุปต์

ณัฐพล รัตนมาลี

ประภัทร รนเกียรติเมธา

ทีมงาน

ตะวัน พสุภา

วราทิศย์ บันตะนะ

สำเร็จ เกษยา

ณัฐพล องค์กรพิสุทธิ์

ติดต่อโฆษณา

ประชาสัมพันธ์

ตะวัน พสุภา

02-712-4402-7

ต่อ 213

Contents

ภาวะเศรษฐกิจไทย

- ภาวะเศรษฐกิจไทยเดือนมกราคม ปี 2560 3

ภาวะอุตสาหกรรมเครื่องจักรกลไทย

- มูลค่าการนำเข้า-ส่งออก และดุลการค้าเครื่องจักรกลของไทยเดือนมกราคม ปี 2560 7

- มูลค่าการนำเข้า-ส่งออก และดุลการค้าเครื่องจักรกลการเกษตรของไทยเดือนมกราคม ปี 2560 8

- มูลค่าการนำเข้า-ส่งออก และดุลการค้าเครื่องจักรอุตสาหกรรมของไทยเดือนมกราคม ปี 2560 9

- มูลค่าการนำเข้า-ส่งออก และดุลการค้าเครื่องมือกลของไทยเดือนมกราคม ปี 2560 10

ความรู้ และข่าวสาร

- Research and Technology 12

- ข่าวสารอุตสาหกรรม 13

Contact Us

17





สถาบันเหล็กและเหล็กกล้าแห่งประเทศไทย (สทท.) เป็นสถาบันเครือข่ายของกระทรวงอุตสาหกรรม จัดตั้งขึ้นโดยมติรัฐมนตรีเมื่อพฤษภาคม 2543 อยู่ภายใต้ "อุตสาหกรรมพัฒนามูลนิธิ" โดยเกิดจากความต้องการของรัฐบาลและเอกชน ที่ต้องการให้มีหน่วยงานที่ทำงานอย่างมีประสิทธิภาพ ภายใต้กรอบความร่วมมือระหว่างกัน เพื่อเชื่อมโยงและพัฒนาอุตสาหกรรมเหล็กและเหล็กกล้าของประเทศไทยให้มีความเข้มแข็ง



เชื่อมโยงอุตสาหกรรมเหล็กไทย... สู่การพัฒนาอย่างยั่งยืน

ข้อมูลเชิงลึกอุตสาหกรรมเหล็กและอุตสาหกรรมจักรกล

ศูนย์ให้คำปรึกษางานโครงสร้างเหล็ก (SSCC)

บริการศูนย์ทดสอบ

บริการเทคนิคอุตสาหกรรมและการวิจัยและพัฒนา

พัฒนาบุคลากรภาคอุตสาหกรรม

www.isit.or.th



ภาวะเศรษฐกิจไทยเดือนมกราคม ปี 2560

ในเดือนมกราคม 2560 ขยายตัวต่อเนื่องจากเดือนก่อน โดยแรงขับเคลื่อนหลักมาจากการใช้จ่ายภาครัฐที่ขยายตัวดี และมูลค่าการส่งออกสินค้าที่ฟื้นตัวต่อเนื่อง สอดคล้องกับทิศทางการส่งออกของภูมิภาค ขณะที่ ภาคการท่องเที่ยวฟื้นตัวชัดเจนขึ้น อย่างไรก็ตาม การบริโภคภาคเอกชนชะลอลงบ้างหลังมาตรการกระตุ้นการใช้จ่ายของภาครัฐในช่วงปลายปี 2559 สิ้นสุดลง สำหรับการลงทุนภาคเอกชนทรงตัวใกล้เคียงกับเดือนก่อน

การบริโภคภาคเอกชน ชะลอลงหลังจากเร่งขึ้นค่อนข้างมากในเดือนก่อนหน้าที่ได้รับผลดีจากมาตรการกระตุ้น การบริโภคและการท่องเที่ยวของภาครัฐ สะท้อนให้เห็นว่าการบริโภคที่เร่งขึ้นในช่วงดังกล่าวส่วนหนึ่งเป็นผลจากการเลื่อน การบริโภคของประชาชน โดยเฉพาะสินค้าอุปโภคบริโภค อย่างไรก็ดี การใช้จ่ายในหมวดสินค้าคงทนในกลุ่มรถยนต์นั่งส่วนบุคคลกลับมาขยายตัวได้เนื่องจากได้รับผลดีจากการเปิดตัวรถยนต์รุ่นใหม่ ด้านปัจจัยพื้นฐานที่สนับสนุนกำลังซื้อของครัวเรือนโดยรวมอยู่ในทิศทางที่ฟื้นตัวแต่ยังไม่เข้มแข็งนัก โดยรายได้เกษตรกรขยายตัวแต่ยังคงกระจุกตัวอยู่ในบางสินค้าและ บางพื้นที่ อาทิ เกษตรกรผู้ปลูกยางพาราในภาคตะวันออกเฉียงเหนือที่ได้รับผลดีจากราคาและอุปสงค์จากจีนที่เพิ่มขึ้นเนื่องจากมีอุปทานเพียงพอรองรับความต้องการ ขณะที่รายได้เฉลี่ยที่แท้จริงของครัวเรือนนอกภาคเกษตรกรรมยังไม่ฟื้นตัว ส่งผลให้ดัชนีการอุปโภคบริโภคของภาคเอกชน (PCI) หดตัวร้อยละ 1.5 เมื่อเทียบกับเดือนก่อนหน้า และขยายตัวร้อยละ 1.3 YoY

การส่งออกสินค้า มีมูลค่า 17.1 พันล้านดอลลาร์ สหรัฐ ขยายตัวร้อยละ 8.5 YoY ฟื้นตัวต่อเนื่อง จาก 1) สินค้าที่อุปสงค์ต่างประเทศดีขึ้นต่อเนื่อง โดยเฉพาะสินค้าอิเล็กทรอนิกส์ สอดคล้องกับทิศทางการส่งออกในภูมิภาค 2) สินค้าที่ราคาส่งออกเคลื่อนไหวตามราคาน้ำมันดิบขยายตัวต่อเนื่อง จากผลของฐานที่ต่ำและทิศทางราคาน้ำมันดิบในตลาดโลกที่ปรับเพิ่มขึ้น รวมทั้งปริมาณการส่งออกไปจีนปรับเพิ่มขึ้นส่วนหนึ่งเป็นผลผลิตภักดิ์ใหม่ในกลุ่มสินค้าปิโตรเคมี 3) หมวดที่ได้รับผลดีจากการย้ายฐานการผลิตของผู้ผลิตต่างชาติมาไทย อาทิ ยางล้อรถยนต์ และแผงกานีตไฟฟ้าจากพลังงานแสงอาทิตย์ขยายตัวต่อเนื่องจากการที่ผู้ผลิตจีนย้ายฐานการผลิตมาไทยเพื่อหลีกเลี่ยงมาตรการตอบโต้การทุ่มตลาด (Anti-dumping) จากสหรัฐฯ และสมาร์ตโฟนที่การส่งออกไปญี่ปุ่นเพิ่มขึ้นอย่างต่อเนื่อง และ 4) การส่งออกยางพาราและผลิตภัณฑ์ยางไปจีนขยายตัวต่อเนื่องจากทั้งปริมาณที่ผู้นำเข้าจีนเร่งนำเข้าเพื่อสะสมสินค้าคงคลังที่ยังอยู่ในระดับต่ำ และราคาที่เพิ่มขึ้นตามราคาน้ำมันดิบ รวมทั้งได้รับผลกระทบจากอุปทานที่ลดลงจากเหตุอุทกภัยในพื้นที่ภาคใต้ สอดคล้องกับ **การผลิตภาคอุตสาหกรรม** ที่การผลิตเพื่อการส่งออกในหลายสินค้าขยายตัวต่อเนื่อง

ตัวชี้วัดทางเศรษฐกิจที่ส่ง **สัญญาณบวก** ต่ออุตสาหกรรมเครื่องจักรกลไทย ได้แก่

การส่งออกสินค้า

จาก 1) สินค้าที่อุปสงค์ต่างประเทศดีขึ้นต่อเนื่อง 2) สินค้าที่ราคาส่งออกเคลื่อนไหวตามราคาน้ำมันดิบขยายตัวต่อเนื่อง 3) หมวดที่ได้รับผลดีจากการย้ายฐานการผลิตของผู้ผลิตต่างชาติมาไทย

การนำเข้าสินค้า

โดยหมวดวัตถุดิบและสินค้าขั้นกลางขยายตัวจากสินค้าเชื้อเพลิง เคมีภัณฑ์ และโลหะ และสินค้าชิ้นส่วนแผงวงจรรวมขยายตัวตามการส่งออกสินค้าอิเล็กทรอนิกส์ที่มีแนวโน้มดีต่อเนื่อง

รายได้เกษตรกร

ราคายางพาราที่สูงขึ้นจาก (1) อุปทานลดลงเนื่องจากได้รับผลกระทบจากเหตุอุทกภัยในพื้นที่ภาคใต้ (2) อุปสงค์จากจีนที่เพิ่มขึ้น และ (3) การเก็งกำไรในตลาดซื้อขายล่วงหน้าตามราคาที่โน้มขึ้นตามทิศทางราคาน้ำมันดิบ

ภาวะเศรษฐกิจไทยเดือนมกราคม ปี 2560

การนำเข้าสินค้า มีมูลค่า 15.2 พันล้านดอลลาร์ สหรัฐ. ขยายตัวร้อยละ 14.0 โดยในเดือนนี้มีการนำเข้าทองคำมูลค่า 1,203 ล้านดอลลาร์ สหรัฐ. หากไม่รวมทองคำการนำเข้าขยายตัวลดลงเหลือร้อยละ 5.4 โดยหมวดวัตถุดิบและสินค้าขั้นกลางขยายตัวจากสินค้าเชื้อเพลิง เคมีภัณฑ์ และโลหะที่ราคาในตลาดโลกปรับเพิ่มขึ้น และสินค้าชิ้นส่วนแผงวงจรรวมขยายตัวตามการส่งออกสินค้าอิเล็กทรอนิกส์ที่มีแนวโน้มดีต่อเนื่อง

การลงทุนภาคเอกชน ทรงตัวจากเดือนก่อน ทั้งการลงทุนในภาคการก่อสร้างและการลงทุนในเครื่องจักรและอุปกรณ์ โดยยังกระจุกตัวอยู่ในกลุ่มธุรกิจพลังงานทดแทน และภาคบริการโดยเฉพาะธุรกิจบริการและขนส่ง สอดคล้องกับสินเชื่อกฎหมายพาณิชย์ที่ขยายตัวในธุรกิจดังกล่าว ส่งผลให้ดัชนีการลงทุนภาคเอกชน (PII) หดตัวร้อยละ 1.4 YoY การจำหน่ายเครื่องจักรในประเทศขยายตัวร้อยละ 3.1 YoY

รายได้เกษตรกร ขยายตัวสูงจากระยะเดียวกันปีก่อน ตามราคาสินค้าเกษตรเป็นสำคัญ โดยเฉพาะราคายางพาราที่สูงขึ้นจาก (1) อุปทานลดลงเนื่องจากได้รับผลกระทบจากเหตุอุทกภัยในพื้นที่ภาคใต้ (2) อุปสงค์จากจีนที่เพิ่มขึ้น และ (3) การเก็งกำไรในตลาดซื้อขายล่วงหน้าตามราคาที่โน้มขึ้นตามทิศทางราคาน้ำมันดิบ ขณะที่ผลผลิตสินค้าเกษตรขยายตัวชะลอลงตามผลผลิตยางพารา โดยรายได้เกษตรกรขยายตัวร้อยละ 19.5 YoY ผลผลิตสินค้าเกษตรกรรมขยายตัวที่ร้อยละ 3.4 YoY ด้านราคาสินค้าเกษตรกรรมกลับมาขยายตัวร้อยละ 15.6 YoY

การใช้จ่ายภาครัฐ ยังขยายตัวดีและยังคงเป็นแรงขับเคลื่อนหลักของเศรษฐกิจ โดยรายจ่ายประจำขยายตัวดี ตามค่าใช้จ่ายด้านการศึกษาที่ส่วนหนึ่งเลื่อนการเบิกจ่ายมาจากเดือนก่อน ขณะที่รายจ่ายลงทุนขยายตัวชะลอหลังเร่งไปมากในเดือนก่อน โดยในเดือนนี้ส่วนใหญ่เป็นการลงทุนด้านคมนาคม รวมทั้งการเบิกจ่ายงบประมาณปี พ.ศ. 2559 เพิ่มเติมด้านการพัฒนาระบบอินเทอร์เน็ตของกระทรวงดิจิทัลเพื่อเศรษฐกิจและสังคม ด้านรายได้จัดเก็บของรัฐบาลกลับมาขยายตัว จากรายได้ที่ไม่ใช่ภาษีเป็นสำคัญ ส่วนหนึ่งจากการเลื่อนนำส่งรายได้ค่าภาคหลวงปิโตรเลียมจากเดือนกุมภาพันธ์มาเป็นเดือนมกราคม สำหรับรายได้จากภาษีขยายตัวต่อเนื่องสะท้อนภาวะเศรษฐกิจที่ฟื้นตัว

ตัวชี้วัดทางเศรษฐกิจที่ส่ง
สัญญาณลบต่ออุตสาหกรรม
เครื่องจักรกลไทย ได้แก่

การลงทุนภาคเอกชน
ทรงตัวจากเดือนก่อน ทั้งการ
ลงทุนในภาคการก่อสร้างและ
การลงทุนในเครื่องจักรและ
อุปกรณ์

Private Consumption Indicators

% YoY	2016	2016				2017	
		H1	Q3	Q4	Dec	Jan ^P	Jan ^P (%MoM)
Non-durable index	2.1	3.1	2.0	0.3	1.1	-1.2	-1.8
Semi-durable index	1.7	1.4	2.0	2.0	0.1	2.7	-0.2
Durable index	-1.2	-2.4	5.6	-4.5	-6.9	3.8	1.9
Service index	7.1	7.4	8.9	5.1	5.8	5.7 ^F	0.3 ^F
(less) Net tourist spending	11.3	14.4	16.2	0.7	3.0	9.0	7.4
Private Consumption Index	3.3	3.2	4.0	2.8	2.9	1.3	-1.5

Note: %MoM is calculated from seasonally adjusted

P = Preliminary Data, E = Estimated Data

Source: Bank of Thailand

Source: Bank of Thailand

Private Investment Indicators

% YoY	2015	2016	2016			2017	
			Q3	Q4	Dec	Jan ^P	Jan ^P (%MoM)
Permitted Construction Area (9mma)	-1.0	-8.7	-10.7	-9.1	-8.2	-6.8	-0.3
Construction Materials Index	-2.5	-2.3	-4.9	-1.0	2.3	-0.6	0.6
Real Imports of Capital Goods	-1.2	-1.7	-1.9	-2.8	5.7	-6.3	-1.8
Real Domestic Machinery Sales	10.0	4.6	3.6	2.7	-2.5	3.1 ^E	0.9 ^E
Car Sales for Investment	-6.2	-3.2	-0.8	-14.4	-14.2	7.9	2.2
Private Investment Index	0.9	-0.1	-0.7	-1.1	-1.1	-1.4	-0.2

Note: %MoM is calculated from seasonally adjusted, 3-month moving average data

P = Preliminary Data

Source: Bank of Thailand

Export Growth

Dec 2016 = 18.1 Bn USD

Jan 2017 = 17.1 Bn USD

Ex. Gold = 17.6 Bn USD

Ex. Gold = 16.5 Bn USD

%YoY	Share 2016 ^P	2015	2016 ^P	2016 ^P				2017 ^P	
				H1	Q3	Q4	Dec	Jan	Jan %MoM
Agriculture	7.0	-10.7	-6.3	-9.7	-11.9	6.2	8.9	11.4	-5.7
Fishery	1.0	-17.2	15.2	11.0	22.6	16.2	8.8	-7.4	-9.0
Manufacturing	87.2	-5.5	-1.3	-4.3	0.9	2.6	3.9	6.0	1.8
Agro-manufacturing	12.0	-5.4	0.5	-0.3	0.6	1.9	6.2	6.1	-3.4
Electronics and Optical Appliances	16.0	-1.4	-2.3	-5.8	1.2	0.5	2.5	2.0	3.9
Electrical Appliances	5.8	-2.1	3.6	1.3	8.5	3.4	7.5	3.4	-2.8
Automotive	15.5	2.5	3.0	2.1	5.7	1.9	2.2	3.7	2.2
Machinery & Equipment	8.9	-0.2	-0.0	-4.9	2.2	7.5	-6.9	-1.0	-1.2
Petroleum Related	10.7	-21.0	-12.3	-19.4	-12.0	3.1	8.5	21.2	3.6
Total (BOP Basis)	100.0	-5.6	0.0	-2.0	0.4	3.6	5.6	8.5	2.4
Ex. Gold	-	-6.1	-1.6	-4.7	-0.1	3.1	4.1	6.2	1.4
Ex. Gold & Petroleum Related	-	-3.5	-0.1	-2.6	1.6	3.1	3.5	4.4	1.1

*Data is subject to discrepancy in recording time.

%MoM calculated from seasonally adjusted data.

P = Preliminary data

Note: Data above are recorded by custom basis, except total export value is recorded by BOP basis. Custom basis considers recording passing through Customs while BOP basis considers changes in ownership between R and NR.

Source: Compiled from Customs Department's data Source: Bank of Thailand

Nominal Farm Income

(%YoY)	2015	2016	2016				2017
			H1	Q3	Q4	Dec	Jan
Nominal farm income ^P	-9.7	1.7	-6.7	9.2	7.7	14.3	19.5
Agricultural production ^P	-4.0	-1.7	-6.4	-2.0	4.1	4.9	3.4
Agricultural price	-5.9	3.5	-0.3	11.4	3.5	9.0	15.6

Note: Farm income does not include government subsidies and transfers.

%MoM is calculated from seasonally adjusted data by BOT

Source: Office of Agricultural Economics and calculated by BOT

Source: Bank of Thailand

Import Growth

Dec 2016 = 16.0 Bn USD

Jan 2017 = 15.2 Bn USD

Ex. Gold = 14.9 Bn USD

Ex. Gold = 14.0 Bn USD

%YoY	Share 2016 ^P	2015	2016 ^P	2016 ^P				2017 ^P	
				H1	Q3	Q4	Dec	Jan	Jan (%MoM)
Consumer	10.9	1.5	5.8	4.1	8.0	7.1	3.8	-1.0	-11.8
Raw material & Intermediate	52.7	-17.6	-7.6	-16.0	-4.7	9.2	12.5	12.4	-8.2
o/w Fuel	12.1	-37.4	-20.9	-34.7	-16.6	11.7	13.9	30.5	-12.8
o/w Raw mat & Intern ex. Fuel	40.6	-6.8	-2.7	-8.6	-0.5	8.4	12.0	7.7	-6.6
Capital	26.6	-3.5	-2.5	-5.7	2.2	-1.1	7.4	-12.7	-6.8
Others	9.8	1.1	3.0	-2.0	0.6	13.1	13.6	26.5	-5.3
Total (BOP Basis)	100.0	-10.6	-4.7	-11.3	-2.4	6.7	10.5	11.3	-7.7
Ex. Gold	-	-11.2	-4.3	-10.6	-1.5	6.5	10.1	5.4	-8.7

%MoM calculated from seasonally adjusted data

P = Preliminary data

Note: Data above are recorded by custom basis, except total import value is recorded by BOP basis.

Source: Compiled from Customs Department's data

Source: Bank of Thailand

Manufacturing Production Index (MPI)

(%YOY)	Weight 2011	2016	2016				2017		
			H1	Q3	Q4	Dec	Jan	Jan ^P (cont)	Jan ^P (%MoM)
Food & Beverages	19.1	1.1	1.2	1.2	0.8	0.7	-1.8	-0.4	-1.8
Automotives	17.5	0.5	5.2	-2.9	-5.2	-12.2	-1.2	-0.2	3.2
- Vehicle	10.1	1.9	6.6	-1.6	-3.4	-12.5	1.3	0.2	4.7
- Engine	6.6	-2.8	2.7	-11.2	-5.8	-10.0	-4.4	-0.3	1.1
Rubbers & Plastics	10.5	0.8	4.6	-3.7	-2.0	1.1	-1.4	-0.1	-2.2
IC & Semiconductors	7.9	6.1	2.5	7.2	12.1	10.8	29.8	2.0	7.3
Textiles & Apparels	5.8	-7.3	-9.4	-6.4	-4.0	-5.3	-5.2	-0.2	-2.5
Chemicals	5.7	-0.2	-0.1	0.3	-0.9	-3.1	4.9	0.3	0.2
Cement & Construction	5.0	-0.4	-1.4	0.8	0.7	1.2	-2.2	-0.1	-4.7
Electrical Appliances	4.4	14.9	14.6	24.8	6.3	0.8	-6.0	-0.3	-2.7
Petroleum	3.3	2.4	-0.1	3.7	6.1	3.8	0.4	0.0	-1.9
HDD	1.2	-7.6	-16.0	1.3	1.2	7.5	-3.1	0.0	-6.2
Others	19.6	1.1	-0.9	1.0	5.5	7.4	1.7	0.3	-7.2
MPI	100.0	1.4	1.7	1.0	1.2	0.0	1.3	1.3	-1.5
MPI sa %Δ from last period	100.0	-	-	-0.8	1.0	0.4	-1.5	-	-1.5

P = Preliminary data

Seasonally adjusted by BOT

Source: Office of Industrial Economics

Source: Bank of Thailand

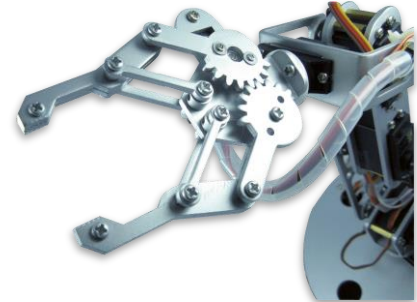
รายงานสภาะอุตสาหกรรมเครื่องจักรกล



สำนักงานคณะกรรมการ
เศรษฐกิจและส่งเสริม
การค้า Office
OF INDUSTRIAL ECONOMICS



สถาบันเหล็กและเหล็กกล้าแห่งประเทศไทย
IRON AND STEEL INSTITUTE OF THAILAND



Machinery Intelligence Unit (MIU)

ศูนย์ข้อมูลเชิงลึกอุตสาหกรรมเครื่องจักรกล

มุ่งเน้นการบูรณาการข้อมูลเพื่อสร้างประโยชน์ของข้อมูลต่อการดำเนินธุรกิจในอุตสาหกรรมเครื่องจักรกลให้เพิ่มมากขึ้น
เพื่อให้ยุทธศาสตร์การพัฒนาอุตสาหกรรมเครื่องจักรกลสามารถเชื่อมโยงกับภาคการเกษตรและอุตสาหกรรมได้อย่างมีประสิทธิภาพ
และเกิดประสิทธิผลสูงสุด



ศูนย์ข้อมูลเชิงลึกอุตสาหกรรมเครื่องจักรกล

สถาบันเหล็กและเหล็กกล้าแห่งประเทศไทย

อาคารสำนักพัฒนาอุตสาหกรรมรายสาขา ชั้น 1-2 ซอยตรีมิตร

ถ.พระราม 4 แขวงพระโขนง เขตคลองเตย กรุงเทพฯ 10110

โทรศัพท์ : 02-712-4402-7



<http://miu.isit.or.th>

ภาวะอุตสาหกรรมเครื่องจักรกลเดือนมกราคม ปี 2560

ภาพรวมมูลค่าการนำเข้า-ส่งออก และดุลการค้าเครื่องจักรกลของไทย เดือนมกราคม ปี 2560

MIU	Jan	Feb	Mar	Apr	May	Jun	Jul	Aug	Sep	Oct	Nov	Dec
Import												
2559	40,090	34,920	35,986	37,613	37,963	39,069	38,518	39,473	38,382	34,986	37,946	40,813
2560	31,591											
Export												
2559	21,062	20,561	28,973	18,995	18,967	22,163	19,457	20,257	22,739	21,629	25,808	20,456
2560	19,658											

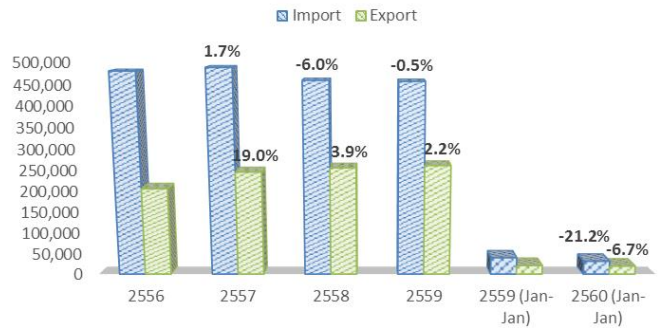
ในเดือนมกราคม ปี 2560 ภาวะอุตสาหกรรมเครื่องจักรกลของไทยมีมูลค่าการค้าลดลง โดยการนำเข้า หดตัวร้อยละ 22.6 เมื่อเทียบกับเดือนก่อนหน้า และหดตัวร้อยละ 21.2 YoY ด้านการส่งออก หดตัวร้อยละ 3.9 เมื่อเทียบกับเดือนก่อนหน้า และหดตัวร้อยละ 6.7 YoY

การนำเข้า มีมูลค่าการนำเข้าอยู่ที่ 31,591 ล้านบาท โดยหมวดเครื่องจักรกลการเกษตรมีมูลค่าการนำเข้าเป็น 2,946 ล้านบาท หดตัวร้อยละ 8.3 เมื่อเทียบกับเดือนก่อนหน้า และหดตัวร้อยละ 5.5 YoY ด้านหมวดเครื่องจักรอุตสาหกรรมมีมูลค่าการนำเข้าเป็น 24,480 ล้านบาท หดตัวร้อยละ 24.2 เมื่อเทียบกับเดือนก่อนหน้า และหดตัวร้อยละ 21.2 YoY ในขณะที่หมวดเครื่องมือกลมีมูลค่าการนำเข้าเป็น 4,165 ล้านบาท หดตัวร้อยละ 21.6 เมื่อเทียบกับเดือนก่อนหน้า และหดตัวร้อยละ 29.6 YoY

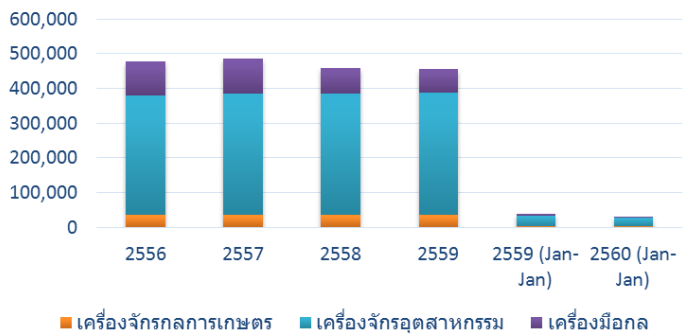
การส่งออก มีมูลค่าการส่งออกอยู่ที่ 19,658 ล้านบาท โดยหมวดเครื่องจักรกลการเกษตรมีมูลค่าการส่งออกเป็น 3,170 ล้านบาท ขยายตัวร้อยละ 14.7 เมื่อเทียบกับเดือนก่อนหน้า และขยายตัวร้อยละ 28.8 YoY ด้านหมวดเครื่องจักรอุตสาหกรรมมีมูลค่าการส่งออกเป็น 14,535 ล้านบาท หดตัวร้อยละ 8.1 เมื่อเทียบกับเดือนก่อนหน้า และหดตัวร้อยละ 11.7 YoY ในขณะที่หมวดเครื่องมือกลมีมูลค่าการส่งออกเป็น 1,953 ล้านบาท ขยายตัวร้อยละ 4.2 เมื่อเทียบกับเดือนก่อนหน้า แต่หดตัวร้อยละ 8.9 YoY

ดุลการค้า เครื่องจักรกลของไทยในเดือนนี้ ขาดดุลการค้าอยู่ที่ 11,934 ล้านบาท

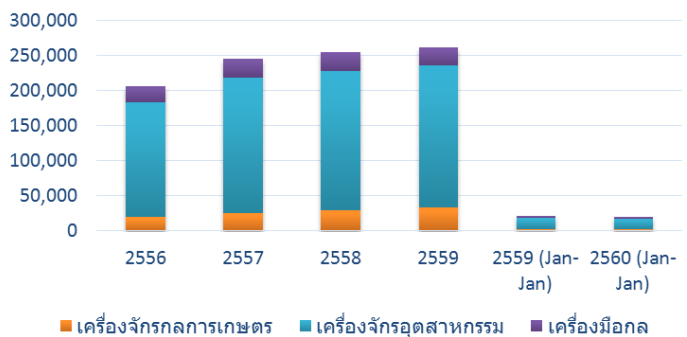
มูลค่าการนำเข้า-ส่งออกเครื่องจักรกล (ล้านบาท), %YOY



มูลค่าการนำเข้าเครื่องจักรกล (ล้านบาท)



มูลค่าการส่งออกเครื่องจักรกล (ล้านบาท)



สามารถรายละเอียดเพิ่มเติมได้ที่เว็บไซต์ MIU : <http://miu.isit.or.th/miux/>

มูลค่าการนำเข้า-ส่งออก และดุลการค้าเครื่องจักรกลการเกษตรของไทย เดือนมกราคม ปี 2560

AM	Jan	Feb	Mar	Apr	May	Jun	Jul	Aug	Sep	Oct	Nov	Dec
Import												
2559	3,119	2,763	3,131	3,033	2,481	3,013	2,857	3,436	3,240	3,254	3,865	3,214
2560	2,946											
Export												
2559	2,461	2,887	2,846	2,405	2,482	2,734	2,690	2,880	3,431	3,211	3,303	2,764
2560	3,170											

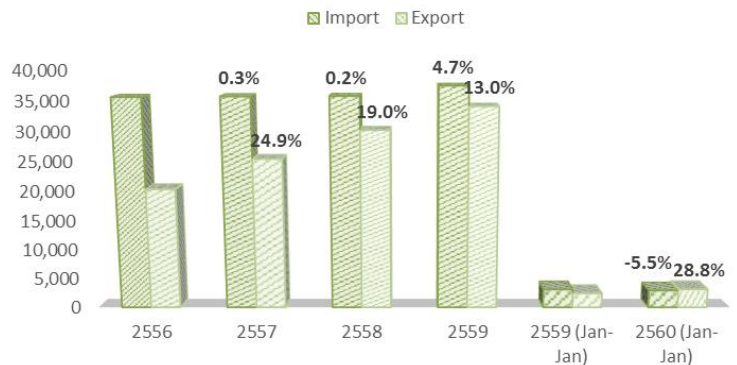
มูลค่าการค้าเครื่องจักรกลการเกษตรในเดือนมกราคม ปี 2560

การนำเข้า เครื่องจักรกลการเกษตรมีมูลค่าการนำเข้าเป็น 2,946 ล้านบาท หดตัวร้อยละ 8.3 เมื่อเทียบกับเดือนก่อนหน้า และหดตัวร้อยละ 5.5 YoY โดยสินค้าที่มีมูลค่าการนำเข้าสูงสุดในเดือนนี้ได้แก่ เครื่องบำรุงรักษา และ ส่วนประกอบ ซึ่งมีมูลค่าการนำเข้าอยู่ที่ 1,582 ล้านบาท

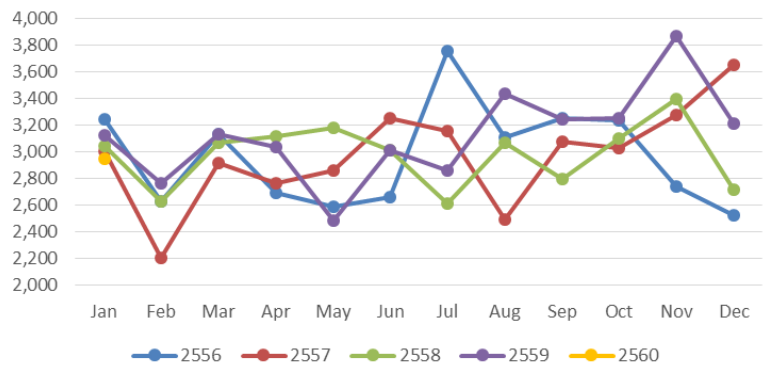
การส่งออก เครื่องจักรกลการเกษตรมีมูลค่าการส่งออกเป็น 3,170 ล้านบาท ขยายตัวร้อยละ 14.7 เมื่อเทียบกับเดือนก่อนหน้า และขยายตัวร้อยละ 28.8 YoY โดยสินค้าที่มีมูลค่าการส่งออกสูงสุดได้แก่ แทรกเตอร์ และ ส่วนประกอบ ซึ่งมีมูลค่าการส่งออกอยู่ที่ 1,518 ล้านบาท

ดุลการค้า เครื่องจักรกลการเกษตรของไทยในเดือนนี้ ดุลการค้าเกินดุลอยู่ที่ 223 ล้านบาท

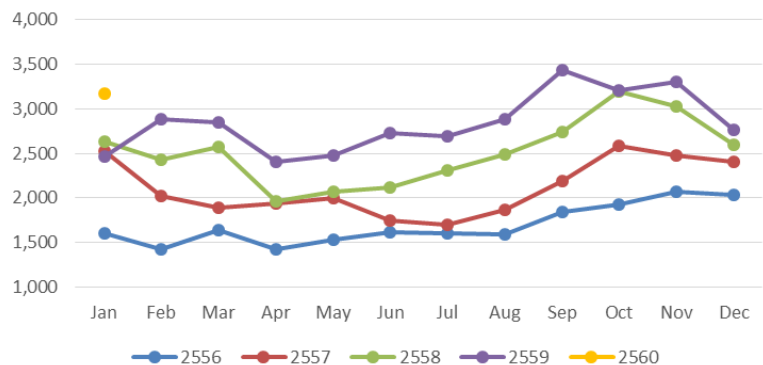
มูลค่าการนำเข้า-ส่งออกเครื่องจักรกลการเกษตร (ล้านบาท), %YOY



มูลค่าการนำเข้าเครื่องจักรกลการเกษตร (ล้านบาท)



มูลค่าการส่งออกเครื่องจักรกลการเกษตร (ล้านบาท)



มูลค่าการนำเข้า-ส่งออก และดุลการค้าเครื่องจักรอุตสาหกรรมของไทย เดือนมกราคม ปี 2560

IM	Jan	Feb	Mar	Apr	May	Jun	Jul	Aug	Sep	Oct	Nov	Dec
Import												
2559	31,056	26,973	27,655	28,731	30,333	29,783	29,102	30,340	29,837	26,935	27,652	32,284
2560	24,480											
Export												
2559	16,457	15,573	23,657	14,500	14,609	17,090	14,497	15,053	17,195	16,545	20,446	15,818
2560	14,535											

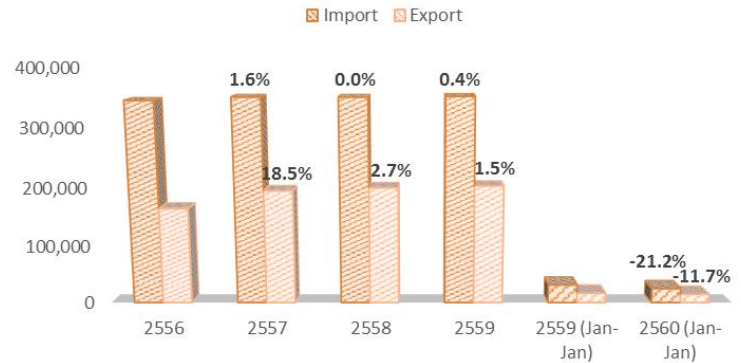
มูลค่าการค้าเครื่องจักรอุตสาหกรรมในเดือนมกราคม ปี 2559

การนำเข้า เครื่องจักรอุตสาหกรรมมีมูลค่าการนำเข้าเป็น 24,480 ล้านบาท หดตัวร้อยละ 24.2 เมื่อเทียบกับเดือนก่อนหน้า และหดตัวร้อยละ 21.2 YoY โดยสินค้าที่มีมูลค่าการนำเข้าสูงสุดได้แก่ เครื่องกังหันไอพ่น และ ส่วนประกอบ (เครื่องจักรใช้ในอุตสาหกรรมทั่วไป) ซึ่งมีมูลค่าการนำเข้าอยู่ที่ 4,090 ล้านบาท

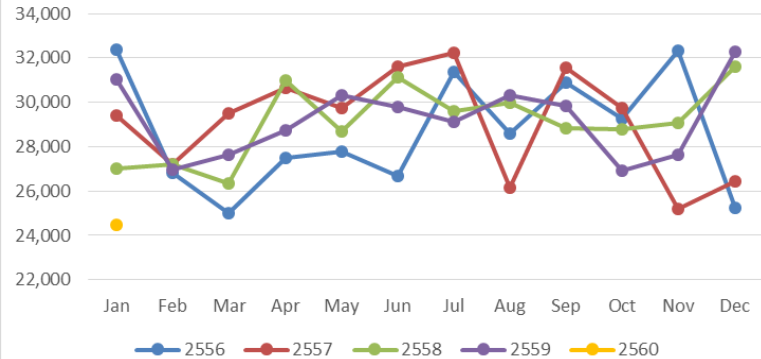
การส่งออก เครื่องจักรอุตสาหกรรมมีมูลค่าการส่งออกเป็น 14,535 ล้านบาท หดตัวร้อยละ 8.1 เมื่อเทียบกับเดือนก่อนหน้า และหดตัวร้อยละ 11.7 YoY โดยสินค้าที่มีมูลค่าการส่งออกสูงสุดได้แก่ เครื่องสูบลม/อัดลม และ ส่วนประกอบ (เครื่องจักรใช้ในอุตสาหกรรมทั่วไป) มีมูลค่าการส่งออกอยู่ที่ 2,438 ล้านบาท

ดุลการค้า เครื่องจักรอุตสาหกรรมของไทยในเดือนนี้ขาดดุลการค้าอยู่ที่ 9,945 ล้านบาท

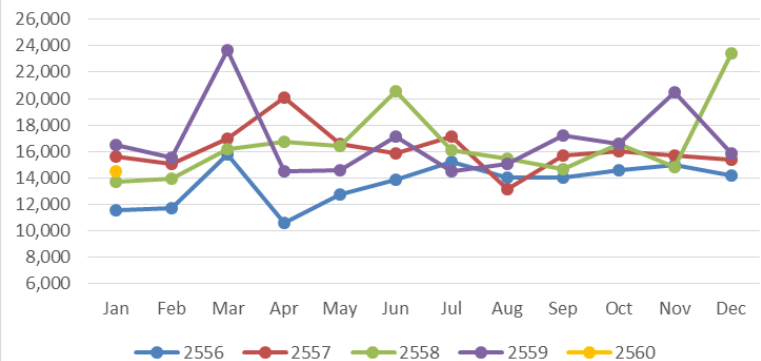
มูลค่าการนำเข้า-ส่งออกเครื่องจักรกลอุตสาหกรรม (ล้านบาท), %YOY



มูลค่าการนำเข้าเครื่องจักรกลอุตสาหกรรม (ล้านบาท)



มูลค่าการส่งออกเครื่องจักรกลอุตสาหกรรม (ล้านบาท)



มูลค่าการนำเข้า-ส่งออก และดุลการค้าเครื่องมือกกลของไทย เดือนมกราคม ปี 2560

MT	Jan	Feb	Mar	Apr	May	Jun	Jul	Aug	Sep	Oct	Nov	Dec
Import												
2559	5,915	5,184	5,200	5,849	5,150	6,274	6,558	5,697	5,306	4,796	6,429	5,315
2560	4,165											
Export												
2559	2,144	2,101	2,469	2,089	1,875	2,339	2,270	2,324	2,114	1,873	2,059	1,874
2560	1,953											

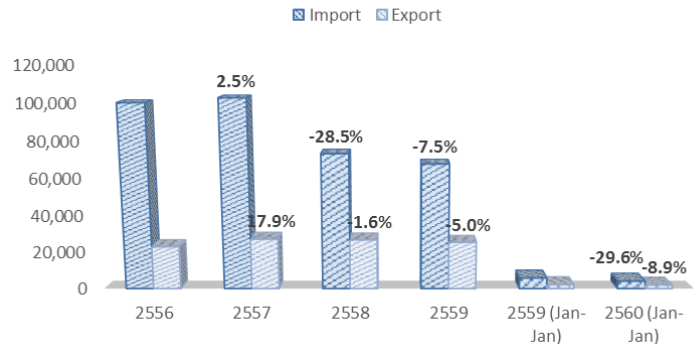
มูลค่าการค้าเครื่องมือกกลในเดือนมกราคม ปี 2560

การนำเข้า เครื่องมือกกลมีมูลค่าการนำเข้าเป็น 4,165 ล้านบาท หดตัวร้อยละ 21.6 เมื่อเทียบกับเดือนก่อนหน้า และหดตัวร้อยละ 29.6 YoY โดยสินค้าที่มีมูลค่าการนำเข้าสูงสุด ได้แก่ กลุ่มหีบแบบหล่อแก้ว โลหะ ยาง และพลาสติก ซึ่งมีมูลค่าการนำเข้าอยู่ที่ 1,373 ล้านบาท

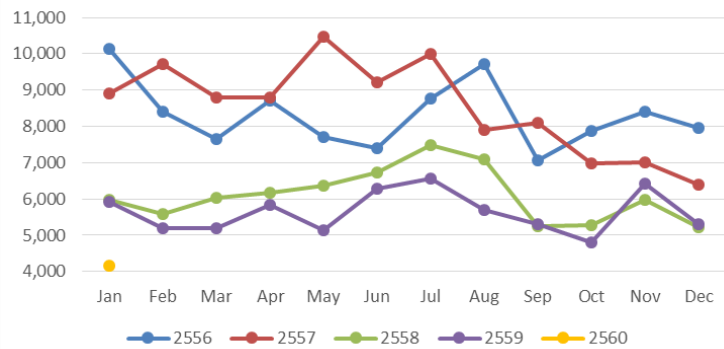
การส่งออก เครื่องมือกกลมีมูลค่าการส่งออกเป็น 1,953 ล้านบาท ขยายตัวร้อยละ 4.2 เมื่อเทียบกับเดือนก่อนหน้า แต่หดตัวร้อยละ 8.9 YoY โดยสินค้าที่มีมูลค่าการส่งออกสูงสุด ได้แก่ กลุ่มหีบแบบหล่อแก้ว โลหะ ยาง และพลาสติก ซึ่งมีมูลค่าการส่งออกอยู่ที่ 421 ล้านบาท

ดุลการค้า เครื่องมือกกลของไทยในเดือนนี้ ขาดดุลการค้าอยู่ที่ 2,212 ล้านบาท

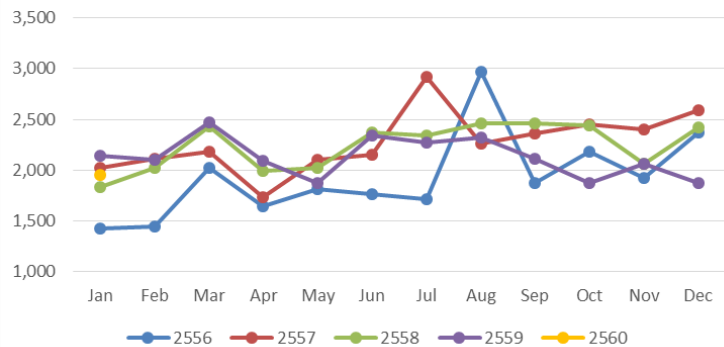
มูลค่าการนำเข้า-ส่งออกเครื่องมือกกล (ล้านบาท), %YOY



มูลค่าการนำเข้าเครื่องมือกกล (ล้านบาท)



มูลค่าการส่งออกเครื่องมือกกล (ล้านบาท)



ศูนย์วิเคราะห์ข้อมูลเชิงลึก อุตสาหกรรมเครื่องจักรกล

(**M**achinery **I**ntelligence **U**nit: **MIU**)



SUTHEE UNITED CARBON CO.,LTD.

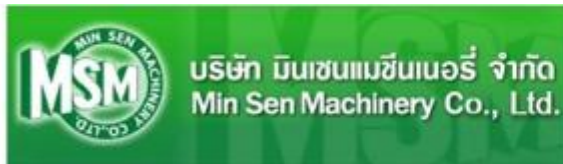


Tylers Industry Co., Ltd.
MIKI Drip Tape and Fittings

บริษัทอินเตอร์ คลินส์ อินดัสทรีส์ จำกัด



ผู้ผลิตสายสำหรับอุตสาหกรรม
ทุกชนิดและบริการให้คำปรึกษา



ติดต่อ : **ศูนย์วิเคราะห์ข้อมูลเชิงลึกอุตสาหกรรมเครื่องจักรกล**
อาคารสำนักพัฒนาอุตสาหกรรมรายสาขา ชั้น 1-2 ซอยตรีมิตร
ถนนพระราม 4 แขวงพระโขนง
เขตคลองเตย กรุงเทพฯ 10110
โทรศัพท์ : 02-712-4402-7 ต่อ 211 - 213



Article Title Wear mechanism of coated tools in the turning of ductile cast iron having wide range of tensile strength

Author Tomoyoshi Maeno *, Ken-Ichiro Mori (1), Masaki Fujimoto
 Department of Mechanical Engineering, Toyohashi University of Technology, Toyohashi, Aichi 441-8580, Japan

Year 2016

Abstract In this study different specimens of ductile cast iron with tensile strength ranking from 400 MPa to 675 MPa were turned with K15 carbide, TiN coated and TiAlN coated tool in order to investigate wear mechanism and performance. Cutting forces and cutting temperature were similar for both coated tools, however flank wear and BUE were the lowest on the TiAlN coated tool, for this reason the TiAlN coated tool is suitable in the machining of ductile cast iron. The proposed tool wear mechanism is based on like-intermittent cutting caused by the pass from hard matrix to the soft graphite occasioning wear by adhesion. The analysis of the flank wear on coated tools is proposed by means of the wear curves in logarithmic scale instead of the usual linear scale. In this way, the change in wear rate is easily observed. This phenomenon was related with the wear out of the coating layer. The partial loss of the coating layer on cutting edge was conformed by the EDS mapping images and SEM photographs.

Source <http://www.sciencedirect.com/science/article/pii/S0141635916300940>

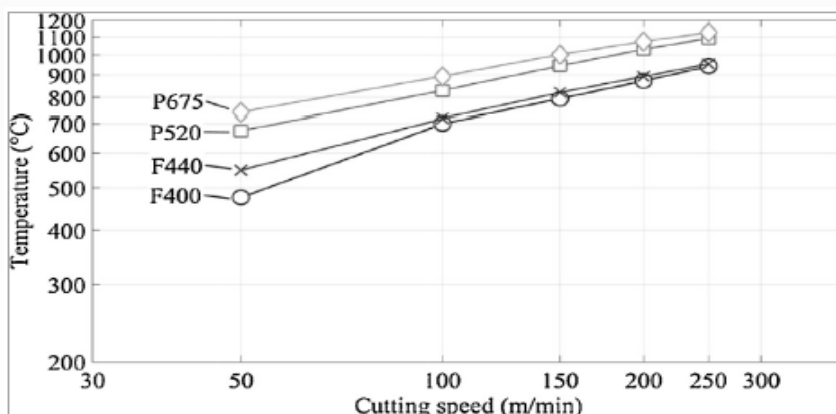
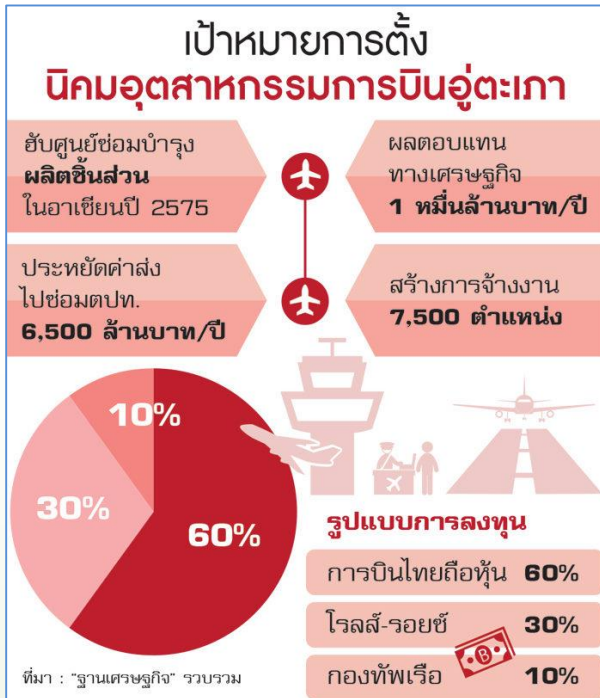


Fig. 8. Cutting temperature on TiN coated tool in the turning of ductile cast iron.

‘RR-แอร์บัส’ร่วมวง บินไทยปั้นฮับศูนย์ซ่อม



เปิดยุทธศาสตร์การบินไทยในสนามบินอุตะเกา ดันเป็นฮับศูนย์ซ่อม-ครัวโลก พร้อมดึงไทยสมายล์-นกแอร์ไทยรายได้ธุรกิจการบินทรูแอร์โลว์เพอร์ร่วมทุนศูนย์ซ่อมฯ ดิบหน้า เคาะสัดส่วนต่างชาติ 30% บินไทย 60% ส่วน ทร. 10% ไม่ปิดกั้นแอร์บัสกับโรลส์-รอยซ์ เหตุเป็นมืออาชีพ

แผนพัฒนาอุตสาหกรรมอากาศยานระยะเวลา 15 ปี (2560-2575) เพื่อผลักดันให้ไทยเป็นศูนย์กลางการซ่อมและผลิตชิ้นส่วนอากาศยานในอาเซียนและมหานครการบิน (Aeropolis) โดยเฉพาะหุ้นส่วนที่เข้าร่วมพัฒนาศูนย์ซ่อมกับบริษัทการบินไทย กำลังชัดเจนเป็นไปตามนโยบายรัฐบาล

นายอารีพงศ์ กู้ซ่อม ประธานกรรมการ การบินไทย เปิดเผยยุทธศาสตร์ในการสร้างรายได้ในสนามบินแห่งที่ 3 อุตะเกา ประกอบด้วย 1.ศูนย์ซ่อมอากาศยาน จะมีการพัฒนาศักยภาพในการพัฒนาศูนย์ซ่อมอากาศยานอุตะเกาให้เป็นศูนย์ซ่อมอากาศยานแห่งภูมิภาค เป็นไปตามนโยบายของรัฐบาลที่จะพัฒนาให้เป็นนิคมอุตสาหกรรมการบิน

“เป็นความร่วมมือกันระหว่างการบินไทยในสัดส่วน 60% กองทัพเรือ 10% ที่เหลืออีก 30% เป็นพันธมิตรต่างชาติเข้าร่วมทุน โดยคัดเลือกบริษัทที่มีประสบการณ์ มีความเชี่ยวชาญ และมีประโยชน์สูงสุดกับองค์กร แต่ยังไม่สรุปว่าเป็นรายใด เพราะต้องพิจารณาให้รอบคอบ”

การร่วมทุนกับต่างชาติเป็นสิ่งจำเป็น เพราะไม่เพียงอาศัยเทคโนโลยีขั้นสูง ยังเกี่ยวข้องกับบริษัทผู้ผลิตเครื่องบิน ผู้ผลิตชิ้นส่วนอากาศยาน ที่สำคัญต้องใช้งบลงทุนสูง

ยุทธศาสตร์ที่ 2 รายได้จากสายการบิน แบ่งเป็น การบินไทยบินระหว่างประเทศเป็นหลัก ส่วนไทยสมายล์บินในประเทศ และนกแอร์แข่งในสนามบินลอร์ดคอสต์ และ 3.ยุทธศาสตร์การเป็นฮับครัวโลก หรือศูนย์กลางอาหารในภูมิภาค ซึ่งการบินไทยมีศักยภาพและความพร้อม

ไม่ปิดกันโรลส์-รอยซ์

แหล่งข่าวกระทรวงคมนาคม เปิดเผยกับ “ฐานเศรษฐกิจ” ว่า แม้การบินไทยมีปมสืบบนจาว พัวพัน การทุจริตการจัดซื้อเครื่องยนต์ของโรลส์-รอยซ์ ที่อยู่ระหว่างการตรวจสอบ แต่ในเชิงธุรกิจ ต้องยอมรับว่าอาจมีความร่วมมือครั้งใหม่ที่โปร่งใสตรวจสอบได้ รวมทั้งบริษัทแอร์บัส หรืออาจจะเลือก ทั้ง 2 ราย เพื่อรับผิดชอบในส่วนที่มีความเชี่ยวชาญ ขณะที่โบอิง ตอบกลับมาว่าไม่สนใจ

โรลส์-รอยซ์ บริษัทสัญชาติอังกฤษ ทำธุรกิจอากาศยานพาณิชย์ระดับโลก มีศูนย์ซ่อม มีฐานการผลิต ชิ้นส่วนเครื่องบินที่ใหญ่ที่สุดในอาเซียน ยิ่งปีที่ผ่านมานี้ ผู้บริหารโรลส์-รอยซ์ ได้เข้าพบนายสมคิด จาตุศรีพิทักษ์ รองนายกรัฐมนตรี ที่ทำเนียบรัฐบาล เพื่อสานสัมพันธ์และเป็นพันธมิตรกับไทยให้ต่อเนื่อง แสดงสนใจที่จะร่วมเป็นหุ้นส่วนพัฒนาศูนย์ซ่อมบำรุงอากาศยานกับการบินไทย

ขณะนี้การบินไทยกับบริษัทแอร์บัสฯ กำลังศึกษาความเป็นไปได้ในการร่วมมือและร่วมลงทุนใน โครงการ ตามแผนลงทุนจะใช้งบราว 1 หมื่นล้านบาท ในการสร้างโรงซ่อมเครื่องบินขนาดใหญ่ 1 อาคาร ที่จะสามารถซ่อมแอร์บัสเอ380 จำนวน 2 ลำ หรือเครื่องบินโบอิง 787 โบอิง 777 หรือแอร์บัสเอ 320 โบอิง 737 4-5 ลำ ขึ้นอยู่กับประเภทของเครื่องบิน

“แอร์บัสแสดงความสนใจ จึงทำให้เกิดความร่วมมือในการศึกษาความเป็นไปได้ในการร่วมมือและร่วมลงทุนที่จะเกิดขึ้น หรือแม้แต่โรลส์-รอยซ์ก็มีการหารือร่วมกัน” แหล่งข่าวคมนาคมยอมรับ

อัปเดตศูนย์ซ่อม 2 หมื่นล้าน

หลังผ่านมติ ครม. แพนดังกล่าว แบ่งการพัฒนาออกเป็น 3 ส่วนคือ 1.การซ่อมบำรุงอากาศยานหรือ (MRO) 2.การผลิตชิ้นส่วนอากาศยาน(OEM) และ 3. การพัฒนาบุคลากรด้านการบิน (HR) ตามแผน ระยะแรกปี 2560-2564 รัฐบาลจะผลักดันให้จัดตั้งศูนย์ซ่อมบำรุงอากาศยานที่สนามบินอุตะเกา โดยให้การบินไทย ไปศึกษาหาผู้ร่วมทุนโดยเปิดทางให้ต่างชาติถือหุ้นเกิน 49% จากที่กำหนดให้ อุตสาหกรรมศูนย์ซ่อมบำรุงและผลิตชิ้นส่วนอากาศยาน กำหนดไว้ว่าต่างชาติถือหุ้นไม่เกิน 49%

ความชัดเจนในการลงทุนจะเกิดขึ้นได้หลังจากเดือนสิงหาคมนี้ และอุตะเกาได้กันพื้นที่ 500 ไร่สำหรับ ลงทุนศูนย์ซ่อมและต่อกันพื้นที่สำหรับลงทุนด้านสาธารณูปโภคด้วย ดังนั้นกว่าจะลงทุนศูนย์ซ่อม ก็ คงจะเป็นปี 2561

พล.ร.ต.วรพล ทองปรีชา ผู้อำนวยการท่าอากาศยานนานาชาติอู่ตะเภา เผยว่าสนามบินอู่ตะเภาได้กันพื้นที่ภายในสนามบินไว้ราว 2 พันไร่ เพื่อรองรับการลงทุนของเอกชนที่จะเกิดขึ้นใน 3 โครงการหลัก ได้แก่ 1. ศูนย์ซ่อมอากาศยาน MRO 2. ศูนย์ขนส่งสินค้าทางอากาศและระบบโลจิสติกส์ และ 3. เทรนนิ่งเซ็นเตอร์หรือศูนย์ฝึกอบรมด้านการบิน รวมมูลค่าการลงทุนที่จะเกิดขึ้นในพื้นที่นี้ราว 2 หมื่นล้านบาท เป็นส่วนหนึ่งของการลงทุนในโครงการEEC ที่รัฐบาลต้องการผลักดันให้เกิดการลงทุน

“ส่วนพื้นที่ของศูนย์ซ่อมMRO จะอยู่ที่ราว 500 ไร่ ใหญ่กว่าสิงคโปร์ ที่มีพื้นที่ทำศูนย์ซ่อม อยู่ที่ 300 กว่าไร่โดยจากผลการศึกษาในเรื่องนี้ของ สนข.พบว่าสามารถสร้างโรงซ่อมเครื่องบินได้มากถึง 5-6 อาคาร สามารถรองรับการลงทุนได้หลายรายไม่ใช่การบินไทยเพียงรายเดียว สิงคโปร์ ยุโรป ตะวันออกกลางก็แสดงความสนใจ”

แอร์บัสบุกไทยโซววิชัน

สอดคล้องกับ สถานเอกอัครราชทูตไทย ประจำ กรุงปารีส ฝรั่งเศส นำคณะผู้บริหารของแอร์บัส เดินทางเยือนไทย ระหว่างวันที่ 7-8 มีนาคมที่กระทรวงการต่างประเทศ มีนายฟาบริซ เบรจิเยร์ ประธานแอร์บัส คอมเมอร์เชียล แอร์คราฟต์ และประธานเจ้าหน้าที่ฝ่ายปฏิบัติการของแอร์บัส ขึ้นเวทีกล่าวปาฐกถาหัวข้อ “Airbus Vision for Aviation in the Region and Thailand’s Role” เจาะลึกมุมมองเกี่ยวกับการเปลี่ยนแปลงของโลกธุรกิจการบิน ตักยภาพของไทยในการเป็นศูนย์กลางการบินและศูนย์ซ่อมบำรุงอากาศยานของภูมิภาค



บีไอไอปลื้ม!!! นักลงทุนต่างชาติยึดไทยตั้งฐานวิจัย พัฒนาหลายอุตสาหกรรม



นางสิริัญญา สุจินัย เลขาธิการคณะกรรมการส่งเสริมการลงทุน (บีไอไอ) กล่าวว่า ขณะนี้มีนักลงทุนทั้งไทยและต่างประเทศ แสดงความสนใจที่จะลงทุนในกิจการวิจัยและพัฒนา(อาร์แอนด์ดี) ซึ่งเป็นหนึ่งในกิจการเป้าหมายของการส่งเสริมการลงทุนเพื่อเพิ่มขีดความสามารถในการแข่งขันของประเทศและขับเคลื่อนประเทศไปสู่ประเทศไทย 4.0 โดยตั้งแต่เดือนมกราคม 2559 ถึงเดือนมกราคม 2560 บีไอไอได้อนุมัติส่งเสริมการลงทุนในกิจการวิจัยและพัฒนา รวม 17 โครงการมูลค่าเงินลงทุนทั้งสิ้น 2,506 ล้านบาท โดยโครงการต่าง ๆ จะเริ่มลงทุนได้ในเร็วนี้ ครอบคลุมในหลายกลุ่มอุตสาหกรรม อาทิ อุตสาหกรรมเกษตร อุตสาหกรรมยานยนต์และชิ้นส่วน อุปกรณ์และเครื่องมือแพทย์ เครื่องจักรและเครื่องใช้ไฟฟ้า

โดยโครงการสำคัญ อาทิ การลงทุนของบริษัทชั้นนำในหลายโครงการ อาทิ กิจการวิจัยและพัฒนาผลิตภัณฑ์กราฟีนของบริษัทเฮเดล เทคโนโลยีส์ (ประเทศไทย) จำกัด มีคุณสมบัติพิเศษที่เมื่อมีการจัดเรียงโครงสร้างแล้วจะเป็นวัสดุที่แข็งกว่าเหล็กประมาณ 5 เท่า มีคุณสมบัตินำความร้อน และนำไฟฟ้าได้อย่างดี ช่วยรองรับอุตสาหกรรมด้านต่าง ๆ ได้หลากหลาย อาทิ อุปกรณ์สำหรับจอภาพที่บางและโค้งงอ ชิ้นส่วนรถยนต์ไฟฟ้าและอากาศยาน หลอดแอลอีดี (แอลอีดี) การลงทุนกิจการวิจัยและพัฒนาคุณสมบัติของยางและผลิตภัณฑ์จากยางเพื่อรองรับอุปกรณ์ทางการแพทย์ ของบริษัทในเครือบริษัท โดโดคุ อินเทค จำกัด จากประเทศญี่ปุ่น ซึ่งเป็นบริษัทที่ดำเนินธุรกิจผลิตและจำหน่ายชิ้นส่วน และส่วนประกอบจากยางสำหรับอุตสาหกรรมต่าง ๆ อาทิ ยานยนต์ อุปกรณ์และเครื่องมือแพทย์ เครื่องจักรและเครื่องใช้ไฟฟ้า มีบริษัทในเครือกว่า 12 แห่งทั่วโลก และการลงทุนกิจการวิจัยและพัฒนาชิ้นส่วนและระบบต่าง ๆ ของรถยนต์ บริษัท โรเบิร์ต บ็อบ ออโต โมทีฟ เทคโนโลยีส์ (ประเทศไทย) จำกัด ผู้ผลิตชิ้นส่วนและส่วนประกอบสำหรับอุตสาหกรรมยานยนต์ที่มีชื่อเสียงระดับโลก มีการออกแบบทางวิศวกรรมและเทคนิคเพื่อติดตั้ง ออกแบบชิ้นส่วนและส่วนประกอบ รวมถึงระบบต่าง ๆ ในรถยนต์ เพื่อพัฒนาเป็นชิ้นส่วนหรือผลิตภัณฑ์ต้นแบบโดยใช้เครื่องจักรที่มีเทคโนโลยีที่ทันสมัยและมีมาตรฐาน

“บีไอไอมั่นใจว่าแนวโน้มการลงทุนในกิจการวิจัยและพัฒนาในปี 2560 จะเพิ่มขึ้นอย่างต่อเนื่อง เป็นผลจากการ ประกาศใช้พระราชบัญญัติ (พ.ร.บ.) ส่งเสริมการลงทุนฉบับแก้ไข และพ.ร.บ. เพิ่มขีดความสามารถในการแข่งขันของประเทศสำหรับอุตสาหกรรมเป้าหมาย ซึ่งจะช่วยดึงดูดโครงการลงทุนที่ใช้เทคโนโลยีและนวัตกรรมขั้นสูง การวิจัยและพัฒนาได้แน่นอน” นางศิริกัญญา กล่าว



**THAILAND BOARD
OF INVESTMENT**

THAILAND MACHINERY OUTLOOK

Contact Us



THAILAND MACHINERY OUTLOOK

แผนกข้อมูลและวิเคราะห์อุตสาหกรรม

โทร 02 712 4402-7 ต่อ 211-213

E-mail: miu@isit.or.th

!!! สนใจประชาสัมพันธ์ข่าวสารหรือกิจกรรมต่างๆ ของบริษัท ติดต่อทีมงาน MIU ได้ที่ โทร 02-712-4402-7 ต่อ 213

