

THAILAND MACHINERY OUTLOOK

Quarter 1, 2016



สถาบันเหล็กและเหล็กกล้าแห่งประเทศไทย
IRON AND STEEL INSTITUTE OF THAILAND



MIU
MACHINERY
INTELLIGENCE UNIT

THAILAND MACHINERY OUTLOOK

Quarter 1, 2016

Contents

ภาวะเศรษฐกิจไทย

- ภาวะเศรษฐกิจไทยไตรมาสที่ 1 ปี 2559

ภาวะอุตสาหกรรมที่เกี่ยวข้อง

- ดัชนีราคานำเข้าเหล็กแผ่นในภูมิภาคเอเชียตะวันออก
- ดัชนีการใช้งานเหล็กแผ่นในประเทศ
- สถานการณ์ด้านแรงงาน

ภาวะอุตสาหกรรมเครื่องจักรกลไทย

- มูลค่าการนำเข้า-ส่งออก และดุลการค้าเครื่องจักรกลของไทย
ไตรมาสที่ 1 ปี 2559
- มูลค่าการนำเข้า-ส่งออก และดุลการค้าเครื่องจักรกลการเกษตร
ของไทยไตรมาสที่ 1 ปี 2559
- มูลค่าการนำเข้า-ส่งออก และดุลการค้าเครื่องจักรอุตสาหกรรม
ของไทยไตรมาสที่ 1 ปี 2559
- มูลค่าการนำเข้า-ส่งออก และดุลการค้าเครื่องมือกลของไทย
ไตรมาสที่ 1 ปี 2559

ข้อมูลการลงทุน ความรู้ และข่าวสาร

- โครงการอนุมัติให้การส่งเสริมการลงทุน
- ข่าวสารอุตสาหกรรม

Contact Us



ที่ปรึกษา

วิกรม วัชรคุปต์

ณัฐพล รัตนมาลี

ประภัทร รณเกียรติเมธา

3

7

7

8

10

11

12

13

15

19

24



ทีมงาน

ตะวัน พสุภา

วราทิตย์ นันตะนะ

สำเร็จ เกษยา

ภฤตพล ภฤตพลพิมาน

ติดต่อโฆษณา

ประชาสัมพันธ์

วราทิตย์ นันตะนะ

02-712-4402-7 ต่อ



สถาบันเหล็กและเหล็กกล้าแห่งประเทศไทย (สทท.) เป็นสถาบันเครือข่ายของกระทรวงอุตสาหกรรม จัดตั้งขึ้นโดยมติรัฐมนตรีเมื่อพฤษภาคม 2543 อยู่ภายใต้ “อุตสาหกรรมพัฒนามูลนิธิ” โดยเกิดจากความต้องการของรัฐบาลและเอกชน ที่ต้องการให้มีหน่วยงานที่ทำงานอย่างมีประสิทธิภาพ ภายใต้กรอบความร่วมมือระหว่างกัน เพื่อเชื่อมโยงและพัฒนาอุตสาหกรรมเหล็กและเหล็กกล้าของประเทศไทยให้มีความเข้มแข็ง



เชื่อมโยงอุตสาหกรรมเหล็กไทย.. สู่การพัฒนาอย่างยั่งยืน

ข้อมูลเชิงลึกอุตสาหกรรมเหล็กและอุตสาหกรรมจักรกล

ศูนย์ให้คำปรึกษางานโครงสร้างเหล็ก (SSCC)

บริการศูนย์ทดสอบ

บริการเทคนิคอุตสาหกรรมและการวิจัยและพัฒนา

พัฒนาบุคลากรภาคอุตสาหกรรม

www.isit.or.th



ภาวะเศรษฐกิจไทยไตรมาสที่ 1 ปี 2559

เศรษฐกิจไทยในไตรมาสที่หนึ่งของปี 2559 ขยายตัวร้อยละ 3.2 YoY เติบโตขึ้นจากการขยายตัวร้อยละ 2.8 YoY ในไตรมาสก่อนหน้า ในด้านการใช้จ่าย การใช้จ่ายและการลงทุนภาครัฐ และการส่งออกบริการขยายตัวสูงและสนับสนุนเศรษฐกิจได้มากขึ้น รวมทั้งการขยายตัวอย่างต่อเนื่องของการใช้จ่ายภาคครัวเรือนและการลงทุนภาคเอกชน ในด้านการผลิต ขยายตัวในเกือบทุกภาคการผลิต โดยเฉพาะสาขาโรงแรมและภัตตาคาร และสาขาก่อสร้างขยายตัวสูง สาขาการคมนาคมขนส่ง และสาขาการค้าส่งค้าปลีกขยายตัวในเกณฑ์ดี ในขณะที่สาขาเกษตร และสาขาอุตสาหกรรมปรับตัวลดลง และ เมื่อปรับผลของฤดูกาลออกแล้ว **เศรษฐกิจไทยในไตรมาสแรกแห่งปี 2559** ขยายตัวจากไตรมาสที่สี่ของปี 2558 ร้อยละ 0.9 (QoQ_SA)

การอุปโภคบริโภคภาคเอกชน ขยายตัวร้อยละ 2.3 YoY เทียบกับการขยายตัวร้อยละ 2.6 YoY ในไตรมาสก่อนหน้า ขยายตัวต่อเนื่องโดยได้รับปัจจัยสนับสนุนจากการขยายตัวของรายจ่ายบริโภคสินค้าไม่คงทน ความเชื่อมั่นของผู้บริโภคเกี่ยวกับภาวะเศรษฐกิจโดยรวมอยู่ที่ระดับ 63.5 เทียบกับระดับ 63.6 ในไตรมาสก่อนหน้า

การลงทุนภาคเอกชน เริ่มกลับมาขยายตัวอย่างช้าๆ หลังจากปรับตัวลดลงติดต่อกันสองไตรมาส โดยได้รับปัจจัยสนับสนุนจากการขยายตัวของการลงทุนในหมวดเครื่องมือเครื่องจักร ในขณะที่การลงทุนในหมวดก่อสร้างยังคงหดตัว ทำให้การลงทุนภาคเอกชนขยายตัวร้อยละ 2.1 YoY เติบโตขึ้นช้าๆ จากการขยายตัวร้อยละ 1.9 YoY ในไตรมาสก่อนหน้า การลงทุนก่อสร้างขยายตัวร้อยละ 7.0 YoY ปรับตัวดีขึ้นเมื่อเทียบกับการลดลง ร้อยละ 1.3 YoY ในไตรมาสก่อนหน้า ขณะที่การลงทุนในเครื่องมือเครื่องจักรขยายตัวร้อยละ 0.9 YoY ชะลอตัวลงจากการขยายตัวร้อยละ 2.7 YoY ในไตรมาสก่อนหน้า ดัชนีความเชื่อมั่นทางธุรกิจอยู่ที่ระดับ 49.4 เทียบกับระดับ 49.7 ในไตรมาส ก่อนหน้า

การส่งออกสินค้า มีมูลค่า 52,257 ล้านดอลลาร์ สรอ. ลดลงร้อยละ 1.4 YoY เทียบกับการลดลงร้อยละ 7.9 YoY ในไตรมาสก่อนหน้า โดยปริมาณการส่งออกเพิ่มขึ้นร้อยละ 1.1 YoY แต่ราคาสินค้าส่งออกลดลงร้อยละ 2.4 YoY ทั้งนี้ การลดลงของมูลค่าการส่งออกมีสาเหตุสำคัญมาจากปัจจัย 2 ประการ ได้แก่ (1) เศรษฐกิจประเทศคู่ค้าหลักยังอยู่ในภาวะชะลอตัว โดยเฉพาะจีน ญี่ปุ่น และสหรัฐอเมริกา และ (2) ราคาสินค้าส่งออกลดลงต่อเนื่องตามการลดลงของราคาน้ำมันดิบและราคาสินค้าเกษตรในตลาดโลก

ในไตรมาสที่ 1 ปี 2559 มีตัวชี้วัดทางเศรษฐกิจที่ส่งสัญญาณบวกต่ออุตสาหกรรมเครื่องจักรกลไทย ได้แก่

การอุปโภคบริโภคภาคเอกชน

ขยายตัวต่อเนื่องโดยได้รับปัจจัยสนับสนุนจากการขยายตัวของรายจ่ายบริโภคสินค้าไม่คงทน

ภาครัฐ

การลงทุนภาครัฐขยายตัวร้อยละ 12.4 YoY ส่วนการบริโภคภาครัฐขยายตัวร้อยละ 8.0 YoY

ภาวะเศรษฐกิจไทยไตรมาสที่ 1 ปี 2559

การนำเข้าสินค้า มีมูลค่าทั้งสิ้น 38,956 ล้านดอลลาร์ สรอ. ลดลงร้อยละ 14.4 YoY เทียบกับการลดลงร้อยละ 13.2 YoY ในไตรมาสก่อนหน้า โดยมีสาเหตุสำคัญมาจากการลดลงของราคานำเข้าร้อยละ 7.7 โดยเฉพาะราคาน้ำมันดิบ น้ำมันสำเร็จรูป และเคมีภัณฑ์ รวมทั้งปริมาณการนำเข้าที่ลดลงร้อยละ 7.2 เนื่องจากการลดลงของปริมาณการนำเข้าในหมวดสินค้าวัตถุดิบและสินค้าขั้นกลาง เมื่อหักการนำเข้าทองคำออกแล้ว มูลค่าการนำเข้าลดลงร้อยละ 12.5 ทั้งนี้

สาขาอุตสาหกรรม ปรับตัวลดลงเนื่องจากการลดลงของอุตสาหกรรมการผลิตหมวดยานยนต์ หมวดเครื่องแต่งกาย หมวดสิ่งทอ และหมวดอุปกรณ์วิทยุโทรทัศน์ โดยลดลงร้อยละ 0.3 YoY เทียบกับการขยายตัวร้อยละ 0.8 YoY ในไตรมาสที่สี่ของปี 2558 สอดคล้องกับการลดลงของดัชนีผลผลิตอุตสาหกรรมร้อยละ 1.1 YoY

รายได้เกษตรกร หดตัวร้อยละ 7.0 YoY ในไตรมาสนี้ เนื่องจากการลดลงของผลผลิตและราคาสินค้าเกษตร โดยผลผลิตการเกษตรลดลงร้อยละ 1.5 YoY ด้านราคาสินค้าเกษตรหดตัวที่ร้อยละ 5.2 YoY เนื่องจากการลดลงของราคาข้าวเปลือก ยางพารา มันสำปะหลัง และประมง

ภาครัฐ การลงทุนภาครัฐขยายตัวร้อยละ 12.4 YoY ส่วนการบริโภคภาครัฐขยายตัวร้อยละ 8.0 YoY โดยรัฐบาลมีการเบิกจ่ายงบประมาณทั้งสิ้น 747,278 ล้านบาท เพิ่มขึ้นจากไตรมาสเดียวกันของปีก่อนร้อยละ 7.4



ในไตรมาสที่ 1 ปี 2559 มีตัวชี้วัดทางเศรษฐกิจที่ส่งสัญญาณลบต่ออุตสาหกรรมเครื่องจักรกลไทย ได้แก่

รายได้เกษตรกร

หดตัวร้อยละ 7.0 YoY ในไตรมาสนี้ เนื่องจากการลดลงของผลผลิตและราคาสินค้าเกษตร

การส่งออก

การลดลงของมูลค่าการส่งออกมีสาเหตุสำคัญมาจากปัจจัย 2 ประการ ได้แก่ (1) เศรษฐกิจประเทศคู่ค้าหลักยังอยู่ในภาวะชะลอตัว โดยเฉพาะจีน ญี่ปุ่น และสหรัฐอเมริกา และ (2) ราคาสินค้าส่งออกลดลงต่อเนื่องตามการลดลงของราคาน้ำมันดิบและราคาสินค้าเกษตรในตลาดโลก

การนำเข้า

ลดลงร้อยละ 14.4 YoY โดยมีสาเหตุสำคัญมาจากการลดลงของราคา รวมทั้งปริมาณการนำเข้าที่ลดลง

Private Consumption Indicators

% YoY	2015	2015		2016			
		Q3	Q4	Q1 ^P	Feb	Mar ^P	Mar ^P (%MoM)
Non-durable index	3.7	3.3	3.9	3.1	5.0	1.3	-0.4
Semi-durable index	0.7	-0.1	0.9	1.6	-0.6	4.8	0.6
Durable index	-6.7	-10.4	-2.0	-8.5	-11.5	-7.7	6.6
Service index	6.5	7.8	4.1	7.4 ^E	8.3	8.1 ^E	-0.2 ^E
(less) Tourist spending	26.0	34.8	5.4	17.7	18.0	17.6	-1.2
Private Consumption Index	1.4	0.7	3.0	2.0	2.6	2.1	0.4

Note: %MoM is calculated from seasonally adjusted

P = Preliminary Data, E = Estimated Data

Source: Bank of Thailand

Private Investment Indicators

% YoY	2015	2015		2016			
		Q3	Q4	Q1 ^P	Feb	Mar ^P	Mar ^P (%MoM)
Permitted Construction Area (9mma)	-1.0	0.5	-4.6	-4.9 ^P	-4.1	-5.8 ^P	-0.3 ^P
Construction Materials Index	-2.4	-3.2	-1.8	-0.6	1.9	-0.9	0.3
Real Imports of Capital Goods	-0.8	-0.3	3.2	1.3	-6.6	9.3	0.3
Real Domestic Machinery Sales	9.9	10.6	5.6	8.2 ^E	11.7	4.2 ^E	-0.6 ^E
Car Sales for Investment	-6.2	-6.2	10.6	-3.0	-5.1	3.4	-6.5
Private Investment Index	1.0	1.2	2.1	1.6	1.1	1.6	-0.3

Note: %MoM is calculated from seasonally adjusted, 3 month moving average data

Source: Bank of Thailand

Export Growth

Feb 2016 = 18.1 Bn USD

Mar 2016 = 18.6 Bn USD

Ex.gold = 16.2 Bn USD

Ex.gold = 18.0 Bn USD

%YoY	Share 2015 ^P	2015 ^P	2015 ^P				2016			
			H1	H2	Q3	Q4	Q1	Feb	Mar	Mar (%MoM)
Agriculture	7.5	-10.7	-7.8	-13.4	-12.2	-14.6	-7.8	-11.1	-7.7	6.0
Fishery	0.8	-17.2	-15.0	-19.0	-20.8	-17.4	3.3	12.2	11.9	2.6
Manufacturing	88.7	-5.5	-3.9	-7.1	-6.2	-7.9	-2.7	1.1	-1.5	-5.3
Agro-manufacturing	12.0	-5.4	-4.6	-6.2	-6.8	-5.6	0.9	7.1	2.3	1.4
Electronics and Optical Appliances	16.5	-1.4	-0.5	-2.2	-2.0	-2.4	-4.6	-4.9	-3.2	-6.2
Electrical Appliances	5.6	-2.1	-2.0	-2.2	0.4	-4.6	-2.7	-3.6	-0.3	0.4
Automotive	15.1	2.5	0.7	4.4	7.1	1.6	-1.5	-2.0	-1.8	3.3
Machinery & Equipment	9.0	-0.2	2.7	-3.0	-4.1	-1.8	-0.4	-3.2	6.3	6.8
Petroleum Related	12.2	-21.0	-17.9	-24.0	-23.9	-24.1	-18.9	-15.0	-18.9	-6.7
Total	100.0	-5.6	-4.9	-6.3	-4.7	-7.9	-1.4	6.2	-1.0	-8.8
Excl. Gold		-6.2	-4.7	-7.6	-6.7	-8.5	-5.1	-4.0	-3.4	-2.3
Excl. petroleum related		-3.0	-2.7	-3.2	-1.2	-5.2	1.0	9.1	1.4	-9.1

%MoM calculated from seasonally adjusted data

P = Preliminary data E = Estimated data

Source: Compiled from Customs Department's data

Source: Bank of Thailand

Import Growth

Feb 2016 = 12.1 Bn USD

Mar 2016 = 13.9 Bn USD

Ex.Gold = 11.9 Bn USD

Ex.Gold = 13.4 Bn USD

%YoY	Share 2015 ^P	2015 ^P	2015 ^P				2016 ^P			
			H1	H2	Q3	Q4	Q1	Feb	Mar	Mar (%MoM)
Consumer	9.9	1.5	4.8	-1.6	-0.4	-2.8	2.7	-2.4	14.0	5.2
Raw material & Intermediate	54.7	-17.6	-13.7	-21.6	-19.1	-24.2	-19.1	-20.9	-12.5	6.3
o/w Fuel	14.7	-37.4	-34.9	-40.3	-39.7	-41.1	-38.2	-37.1	-36.0	23.1
o/w Raw mat & Intern excl. Fuel	40.1	-6.8	-1.0	-12.2	-8.0	-16.5	-12.3	-15.6	-3.3	2.5
Capital	26.2	-3.5	-1.8	-5.0	-11.5	1.9	-0.5	-11.8	12.4	11.4
Others	9.2	1.1	3.3	-0.8	-14.6	13.7	-15.0	-22.2	-32.9	8.5
Total	100.0	-11.3	-8.7	-13.8	-14.5	-13.2	-14.4	-16.3	-9.1	5.8
excl. gold		-12.0	-9.5	-14.6	-13.8	-15.3	-12.5	-13.7	-4.7	3.5

%MoM calculated from seasonally adjusted data

P = Preliminary data

E = Estimated data

Source: Compiled from Customs Department's data

Source: Bank of Thailand

Nominal Farm Income

(%YoY)	2015	2015		2016		
		Q3	Q4	Q1	Feb	Mar
Nominal farm income ^P	-10.5	-16.3	-7.2	-9.0	-8.8	-11.1
Agricultural production ^P	-4.7	-12.0	-1.3	-4.0	-1.3	-9.6
Agricultural price	-6.1	-4.9	-6.0	-5.2	-7.5	-1.7

Note: Farm income does not include government subsidies and transfers.

%MoM is calculated from seasonally adjusted data by BOT

Source: Office of Agricultural Economics and calculated by BOT

Source: Bank of Thailand

Manufacturing Production Index (MPI)

(%YOY)	Weight 2011	2015	2015		2016			
			Q3	Q4	Q1	Feb	Mar ^P	Mar ^P (%MoM)
Food & Beverages	18.1	-0.6	-0.5	0.5	2.3	3.0	0.5	-1.3
Vehicles	17.8	2.2	6.0	5.1	-3.3	-4.2	7.3	3.5
Rubbers & Plastics	11.2	1.5	2.1	2.5	3.2	8.0	0.1	-3.0
IC & Semiconductors	7.3	0.9	0.3	1.4	-2.9	0.0	4.9	0.3
Textiles & Apparels	6.2	-6.9	-9.9	-17.1	-17.9	-20.2	-20.9	2.7
Chemicals	6.1	0.4	3.4	-0.9	3.0	-0.4	12.9	2.2
Cement & Construction	5.1	-3.4	-5.2	-3.9	1.2	1.6	2.0	0.4
Electrical Appliances	4.7	-3.2	-1.4	-2.4	8.2	3.4	10.9	0.3
Petroleum	3.5	16.8	18.0	8.4	-0.9	-4.5	-2.5	-0.8
HDD	1.3	-22.8	-28.3	-23.8	-18.5	-18.9	-22.0	-12.6
Others	18.9	0.3	-0.6	0.2	-2.1	-5.3	0.2	0.2
MPI	100.0	0.3	0.9	0.3	-1.1	-1.7	1.8	0.3

P = Preliminary data

Seasonally adjusted by BOT

Source: Office of Industrial Economics

Source: Bank of Thailand



MIU
MACHINERY
INTELLIGENCE UNIT

Machinery Intelligence Unit

ศูนย์วิเคราะห์ข้อมูลเชิงลึกอุตสาหกรรมเครื่องจักรกล

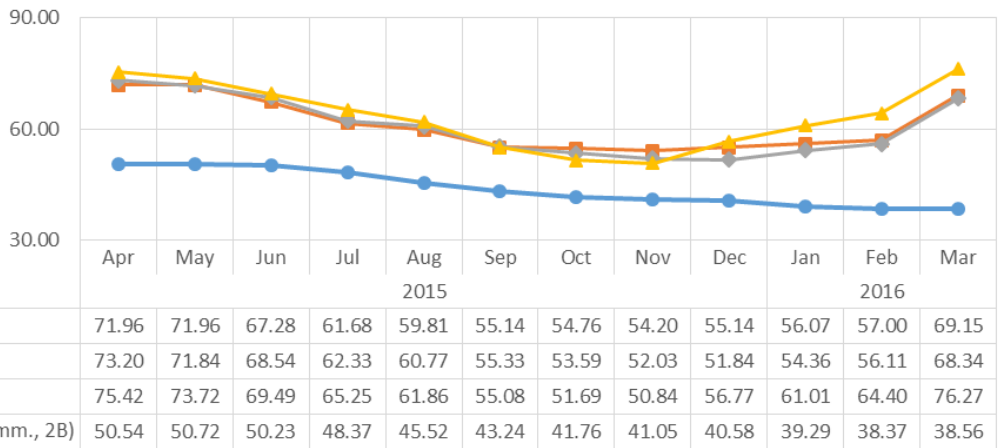


เพื่อเป็นศูนย์กลางการ Update ข้อมูลที่เป็นประโยชน์ต่อ
อุตสาหกรรมเครื่องจักรกล รวมถึงเป็นตัวกลางแลกเปลี่ยน
ข้อมูลระหว่างผู้มีส่วนได้เสียในอุตสาหกรรมและหน่วยงานภาครัฐ
ทั้งหน่วยงานในประเทศและต่างประเทศ



ภาวะอุตสาหกรรมที่เกี่ยวข้องของไตรมาสที่ 1 ปี 2559

ดัชนีราคานำเข้าเหล็กแผ่นในภูมิภาคเอเชียตะวันออก

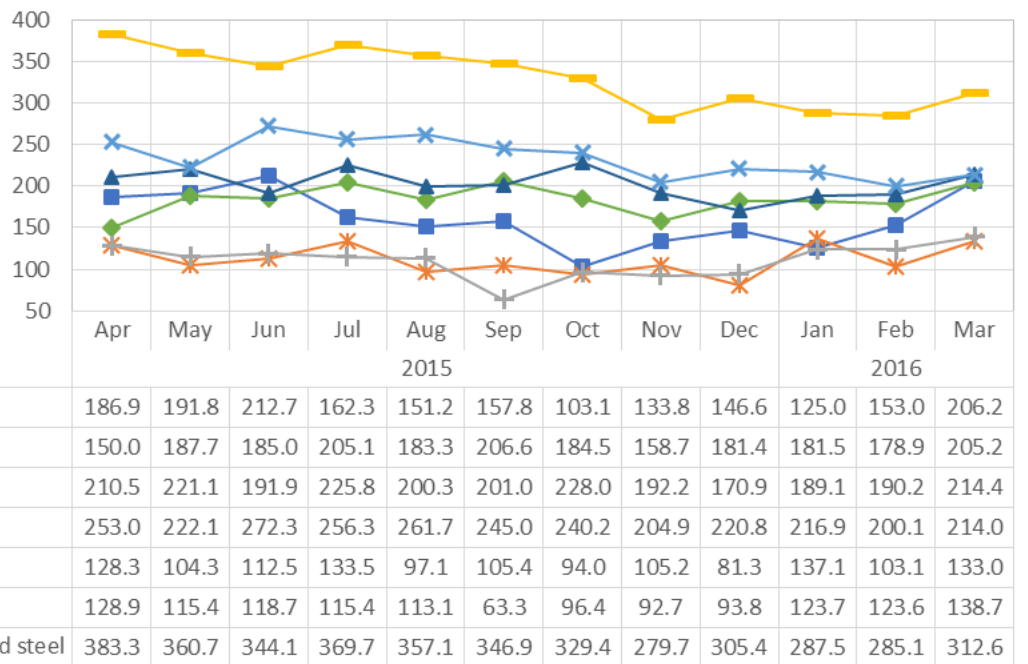


Base Period - Jan 2007 = 100

Cost Freight Rate Price

*** Hot-dipped Galvanize ไม่มีการเผยแพร่ข้อมูลตั้งแต่เดือนพฤษภาคม ปี 2558 ดังนั้นจึงไม่มีการนำเสนอข้อมูลในส่วนนี้

ดัชนีการใช้งานเหล็กแผ่นในประเทศ



Base Period - Jan 2009 = 100

ภาวะอุตสาหกรรมที่เกี่ยวข้องไตรมาสที่ 1 ปี 2559

สถานการณ์ด้านแรงงาน

การจ้างงานจำแนกตามสาขาการผลิต

%YOY	สัดส่วน Q1/59	2557	2558					2559			
		ทั้งปี	ทั้งปี	Q1	Q2	Q3	Q4	Q1	ม.ค.	ก.พ.	มี.ค.
การจ้างงานรวม	100.0	-0.4	-0.2	-0.5	-0.2	-0.2	0.3	0.2	0.6	-0.2	0.0
- ภาคเกษตร	29.6	-2.4	-3.6	-4.4	-5.8	-3.8	-0.7	-2.7	-3.6	-1.5	-3.2
- นอกภาคเกษตร	70.4	0.7	1.6	1.3	2.6	1.7	0.8	1.5	2.4	0.4	1.4
อุตสาหกรรม	16.9	1.6	0.9	1.2	3.0	0.6	-1.0	-2.2	-1.0	0.5	-5.7
ก่อสร้าง	6.9	-5.0	0.6	1.9	2.5	2.4	-4.9	5.8	6.0	5.1	7.0
สาขาการขนส่งและการขายปลีก การซ่อมยานยนต์ฯ	17.0	-0.2	-0.1	-2.6	2.0	-0.2	0.3	2.9	1.2	2.2	4.0
ที่พักแรมและบริการด้านอาหาร	7.3	1.2	3.0	2.3	3.6	1.9	4.0	2.9	8.0	-0.5	3.1
จำนวนผู้ว่างงาน (แสนคน)		3.2	3.4	3.6	3.4	3.6	3.1	3.7	3.5	3.4	4.0
อัตราการว่างงาน (%)		0.8	0.9	0.9	0.9	0.9	0.8	1.0	0.9	0.9	1.0

ที่มา: สำนักงานสถิติแห่งชาติ

การจ้างงาน การจ้างงานรวมเพิ่มขึ้นตามการเพิ่มขึ้นของการจ้างงานนอกภาคเกษตร แต่การจ้างงานภาคเกษตรลดลง ในขณะที่อัตราการว่างงานยังอยู่ในระดับต่ำ ในไตรมาสแรกของปี 2559 การจ้างงานรวมเพิ่มขึ้นร้อยละ 0.2 YoY ตามการจ้างงานนอกภาคเกษตรที่เพิ่มขึ้นร้อยละ 1.5 โดยเฉพาะสาขาก่อสร้าง สาขาการขนส่งและการขายปลีก การซ่อมยานยนต์ฯ และสาขาที่พักแรมและบริการด้านอาหาร ซึ่งเพิ่มขึ้น ร้อยละ 5.8 ร้อยละ 2.9 และร้อยละ 2.9 ตามลำดับ ขณะที่การจ้างงานสาขาอุตสาหกรรมลดลงร้อยละ 2.2 ส่วนการจ้างงานภาคเกษตรลดลงร้อยละ 2.7 ส่วนหนึ่งเป็นผลมาจากภัยแล้งที่ทำให้เกษตรกรไม่สามารถเพาะปลูกข้าวได้ตามปกติ ส่งผลให้แรงงานในภาคเกษตรบางส่วนเคลื่อนย้ายแรงงานเข้าสู่ภาคบริการมากขึ้น

อัตราการว่างงาน ในไตรมาสที่หนึ่งของปีมีผู้ว่างงานเฉลี่ยในไตรมาสนี้มีจำนวน 369,890 คน คิดเป็นอัตราการว่างงานร้อยละ 1.0

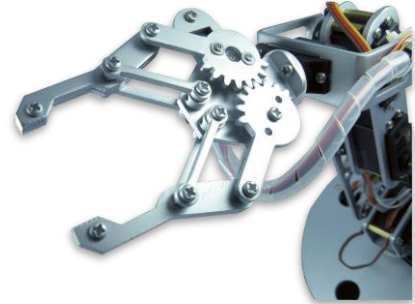
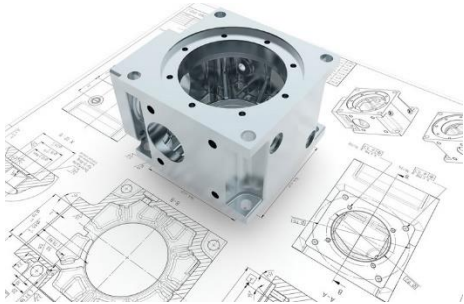
รายงานสภาวะอุตสาหกรรมเครื่องจักรกล



สำนักงาน | OFFICE
เศรษฐกิจอุตสาหกรรม | OF INDUSTRIAL ECONOMICS



สถาบันเหล็กและเหล็กกล้าแห่งประเทศไทย
IRON AND STEEL INSTITUTE OF THAILAND



Machinery Intelligence Unit (MIU)

ศูนย์ข้อมูลเชิงลึกอุตสาหกรรมเครื่องจักรกล

มุ่งเน้นการบูรณาการข้อมูลเพื่อสร้างประโยชน์ของข้อมูลต่อการดำเนินธุรกิจในอุตสาหกรรมเครื่องจักรกลให้เพิ่มมากขึ้น เพื่อให้ยุทธศาสตร์การพัฒนาอุตสาหกรรมเครื่องจักรกลสามารถเชื่อมโยงกับภาคการเกษตรและอุตสาหกรรมได้อย่างมีประสิทธิภาพ และเกิดประสิทธิผลสูงสุด



ศูนย์ข้อมูลเชิงลึกอุตสาหกรรมเครื่องจักรกล

สถาบันเหล็กและเหล็กกล้าแห่งประเทศไทย

อาคารสำนักพัฒนาอุตสาหกรรมรายสาขา ชั้น 1-2

ซอยตรีมิตร ถ.พระราม 4 แขวงพระโขนง เขตคลองเตย กรุงเทพฯ 10110

โทรศัพท์ : 02-712-4402-7



<http://miu.isit.or.th>

ภาวะอุตสาหกรรมเครื่องจักรกลไทยไตรมาสที่ 1 ปี 2559

MIU	Q1	Q2	Q3	Q4
Import				
2558	106,880	119,352	116,737	115,156
2559	110,997			
Export				
2558	57,669	66,241	60,972	70,588
2559	70,596			

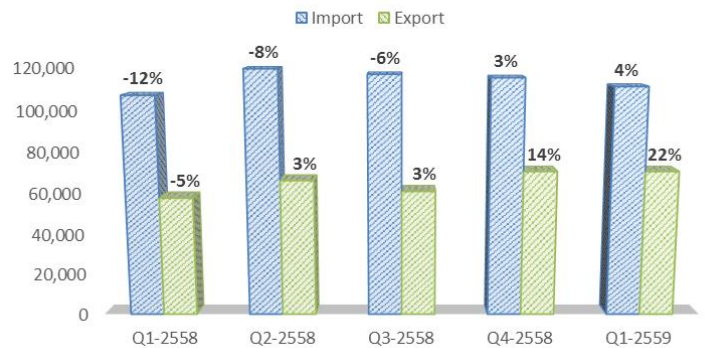
ในไตรมาสที่หนึ่งปี 2559 ภาวะอุตสาหกรรมเครื่องจักรกลของไทยหดตัวเมื่อเทียบกับไตรมาสก่อนหน้า สะท้อนจากมูลค่าการค้าเครื่องจักรกลของไทยที่ลดลง โดยการนำเข้าหดตัวร้อยละ 3.6 เทียบกับไตรมาสก่อนหน้า แต่ขยายตัวร้อยละ 3.9 เทียบกับไตรมาสเดียวกันปีก่อนหน้า ด้านการส่งออกไม่เปลี่ยนแปลงเมื่อเทียบกับไตรมาสก่อนหน้า และขยายตัวร้อยละ 22.4 เทียบกับไตรมาสเดียวกันปีก่อนหน้า

การนำเข้า เครื่องจักรกลมีมูลค่าอยู่ที่ 110,997 ล้านบาท โดยหมวดเครื่องจักรกลการเกษตรมีมูลค่าการนำเข้าอยู่ที่ 9,013 ล้านบาท หดตัวร้อยละ 2.1 เมื่อเทียบกับไตรมาสก่อนหน้า แต่ขยายตัวร้อยละ 3.1 YoY ด้านหมวดเครื่องจักรอุตสาหกรรมมีมูลค่าการนำเข้าอยู่ที่ 85,684 ล้านบาท หดตัวร้อยละ 4.2 เมื่อเทียบกับไตรมาสก่อนหน้า แต่ขยายตัวร้อยละ 6.4 YoY ในขณะที่หมวดเครื่องมือกลมีมูลค่าการนำเข้าเป็น 16,299 ล้านบาท หดตัวร้อยละ 1.0 เมื่อเทียบกับไตรมาสก่อนหน้า และหดตัวร้อยละ 7.3 YoY

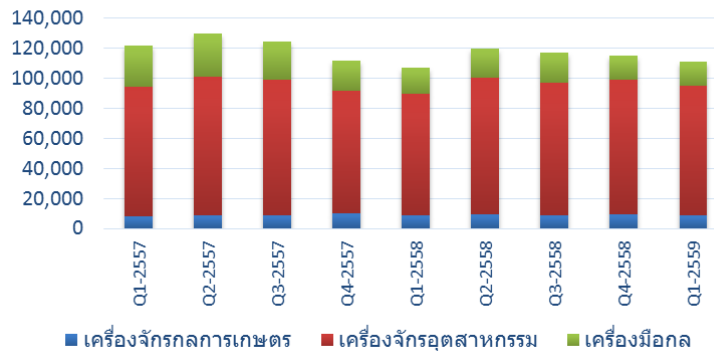
การส่งออก เครื่องจักรกลมีมูลค่าอยู่ที่ 70,596 ล้านบาท โดยหมวดเครื่องจักรกลการเกษตรมีมูลค่าการส่งออกอยู่ที่ 8,194 ล้านบาท หดตัวร้อยละ 7.3 เมื่อเทียบกับไตรมาสก่อนหน้า แต่ขยายตัวร้อยละ 7.2 YoY ด้านหมวดเครื่องจักรอุตสาหกรรมมีมูลค่าการส่งออกอยู่ที่ 55,687 ล้านบาท ขยายตัวร้อยละ 1.6 เมื่อเทียบกับไตรมาสก่อนหน้า และขยายตัวร้อยละ 27.3 YoY ในขณะที่หมวดเครื่องมือกลมีมูลค่าการส่งออกอยู่ที่ 6,715 ล้านบาท หดตัวร้อยละ 3.0 เมื่อเทียบกับไตรมาสก่อนหน้า แต่ขยายตัวร้อยละ 6.4 YoY

ดุลการค้า เครื่องจักรกลของไทยในไตรมาสนี้ ขาดดุลการค้าอยู่ที่ 40,401 ล้านบาท

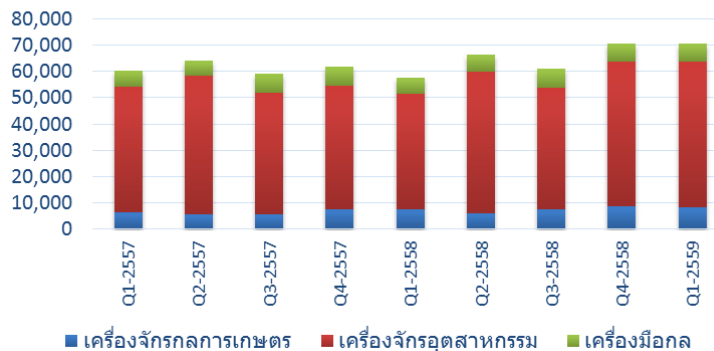
มูลค่าการนำเข้า-ส่งออกเครื่องจักรกล (ล้านบาท), %YOY



มูลค่าการนำเข้าเครื่องจักรกล (ล้านบาท)



มูลค่าการนำเข้าเครื่องจักรกล (ล้านบาท)



	AM	Q1	Q2	Q3	Q4
Import					
2558		8,746	9,300	8,475	9,210
2559		9,013			
Export					
2558		7,646	6,165	7,532	8,836
2559		8,194			

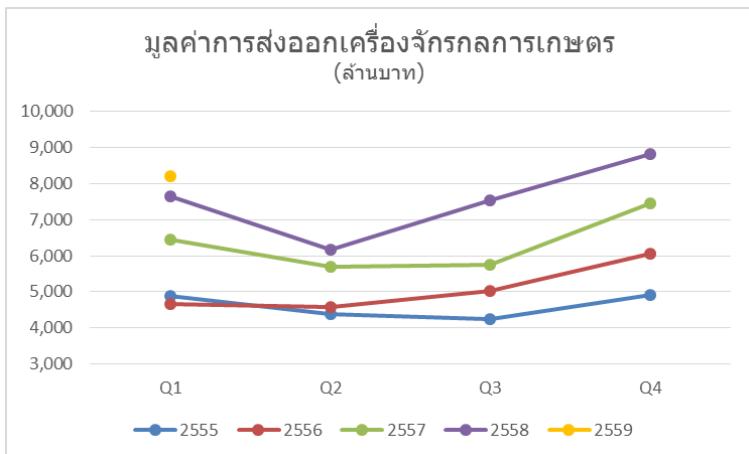
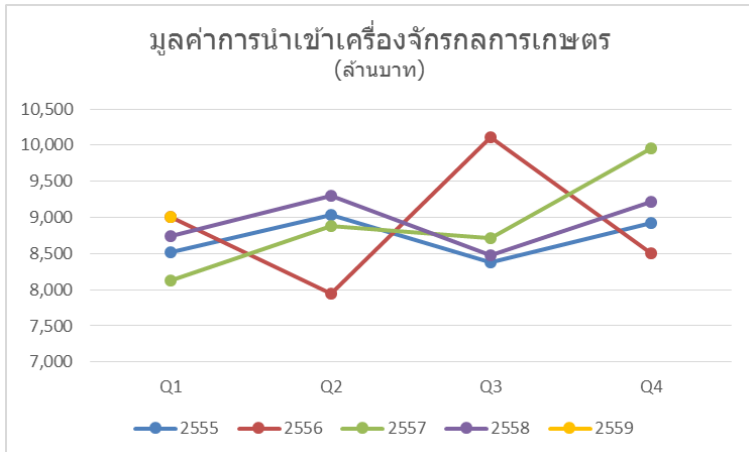
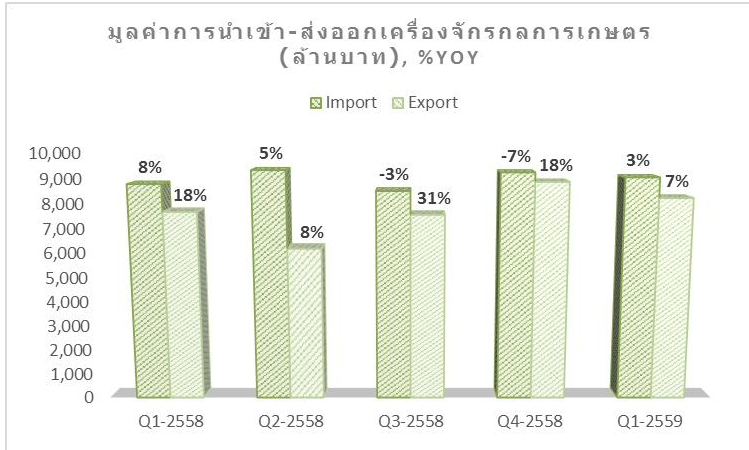
มูลค่าการค้าเครื่องจักรกลการเกษตรในไตรมาสที่หนึ่งปี 2559 ปรับตัวลดลงจากไตรมาสก่อนหน้า สะท้อนจากตัวเลขการค้าระหว่างประเทศของเครื่องจักรกลการเกษตรที่ลดลง

การนำเข้า เครื่องจักรกลการเกษตร หดตัวร้อยละ 2.1 เมื่อเทียบกับไตรมาสก่อนหน้า แต่ขยายตัวร้อยละ 3.1 YoY มูลค่าการนำเข้าอยู่ที่ 9,013 ล้านบาท สำหรับสินค้าที่มีมูลค่าการนำเข้าสูงสุด ได้แก่ เครื่องบำรุงรักษา และส่วนประกอบ มูลค่าการนำเข้าอยู่ที่ 5,200 ล้านบาท

การส่งออก เครื่องจักรกลการเกษตร หดตัวร้อยละ 7.3 เมื่อเทียบกับไตรมาสก่อนหน้า แต่ขยายตัวร้อยละ 7.2 YoY มูลค่าการส่งออกอยู่ที่ 8,194 ล้านบาท สำหรับสินค้าที่มีมูลค่าการส่งออกสูงสุด ได้แก่ แทรกเตอร์ และส่วนประกอบ มูลค่าการส่งออกอยู่ที่ 3,727 ล้านบาท

ดุลการค้า เครื่องจักรกลการเกษตรของไทยในไตรมาสนี้ขาดดุลการค้าอยู่ที่ 819 ล้านบาท

สามารถดูรายละเอียดเพิ่มเติมได้ที่เว็บไซต์ MIU : <http://miu.isit.or.th/miux/>



IM	Q1	Q2	Q3	Q4
Import				
2558	80,558	90,775	88,417	89,484
2559	85,684			
Export				
2558	43,739	53,685	46,174	54,829
2559	55,687			

มูลค่าการค้าเครื่องจักรอุตสาหกรรมในไตรมาสที่หนึ่งปี 2559 ปรับตัวลดลงจากไตรมาสก่อนหน้า สะท้อนจากตัวเลขการค้าระหว่างประเทศของเครื่องจักรอุตสาหกรรมที่ลดลง

การนำเข้า เครื่องจักรกลอุตสาหกรรม หดตัวร้อยละ 4.2 เมื่อเทียบกับไตรมาสก่อนหน้า แต่ขยายตัวร้อยละ 6.4 YoY มูลค่าการนำเข้าอยู่ที่ 85,684 ล้านบาท สำหรับสินค้าที่มีมูลค่าการนำเข้าสูงสุด ได้แก่ เครื่องสูบลม/อัดลม และ ส่วนประกอบ (เครื่องจักรที่ใช้ในอุตสาหกรรมทั่วไป) มูลค่าการนำเข้าอยู่ที่ 9,758 ล้านบาท

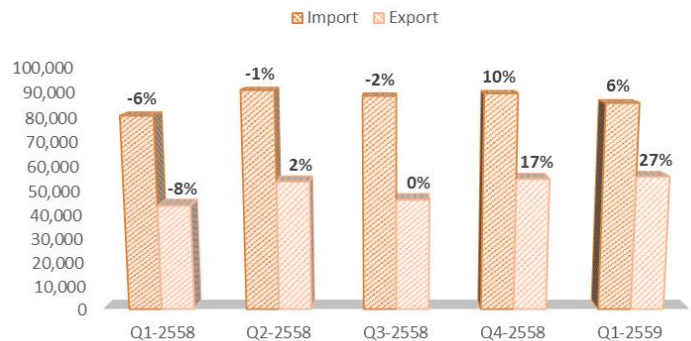
การส่งออก เครื่องจักรกลอุตสาหกรรม ขยายตัวร้อยละ 1.6 เมื่อเทียบกับไตรมาสก่อนหน้า และขยายตัวร้อยละ 27.3 YoY มูลค่าการส่งออกอยู่ที่ 55,687 ล้านบาท สำหรับสินค้าที่มีมูลค่าการส่งออกสูงสุด ได้แก่ เครื่องสูบลม/อัดลม (เครื่องจักรที่ใช้ในอุตสาหกรรมทั่วไป) มูลค่าการส่งออกอยู่ที่ 13,194 ล้านบาท

ดุลการค้า เครื่องจักรอุตสาหกรรมของไทยในไตรมาสนี้ขาดดุลการค้าอยู่ที่ 29,997 ล้านบาท

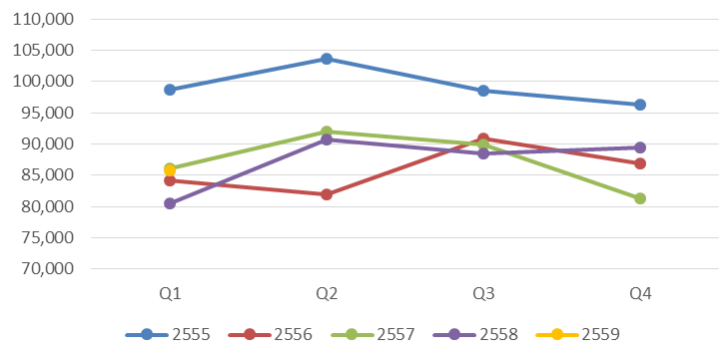
สามารถดูรายละเอียดเพิ่มเติมได้ที่เว็บไซต์ MIU : <http://miu.isit.or.th/miux/>



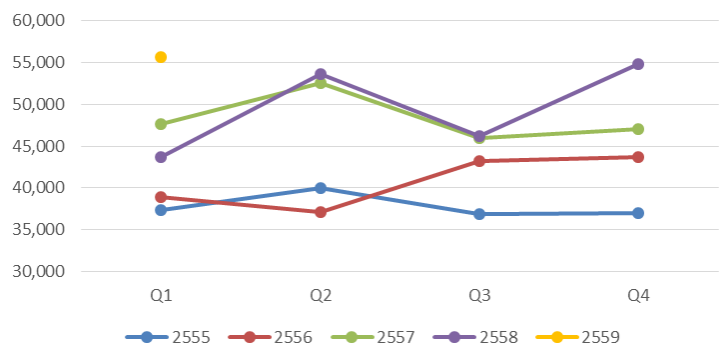
มูลค่าการนำเข้า-ส่งออกเครื่องจักรกลอุตสาหกรรม (ล้านบาท), %YOY



มูลค่าการนำเข้าเครื่องจักรกลอุตสาหกรรม (ล้านบาท)



มูลค่าการส่งออกเครื่องจักรกลอุตสาหกรรม (ล้านบาท)



MT	Q1	Q2	Q3	Q4
Import				
2558	17,576	19,276	19,845	16,462
2559	16,299			
Export				
2558	6,284	6,391	7,266	6,923
2559	6,715			

มูลค่าการค้าเครื่องมือกลในไตรมาสที่หนึ่งปี 2559

ปรับตัวลดลงจากไตรมาสก่อนหน้า สะท้อนจากตัวเลขการค้าระหว่างประเทศของเครื่องจักรกลการเกษตรที่ลดลง

การนำเข้า เครื่องมือกลหดตัวร้อยละ 1.0 เมื่อเทียบกับไตรมาสก่อนหน้า และหดตัวร้อยละ 7.3 YoY มูลค่าการนำเข้าอยู่ที่ 16,299 ล้านบาท สำหรับสินค้าที่มีมูลค่าการนำเข้าสูงสุด ได้แก่ หีบแบบหล่อแก้ว โลหะ ยาง และพลาสติก มูลค่าการนำเข้าอยู่ที่ 4,629 ล้านบาท

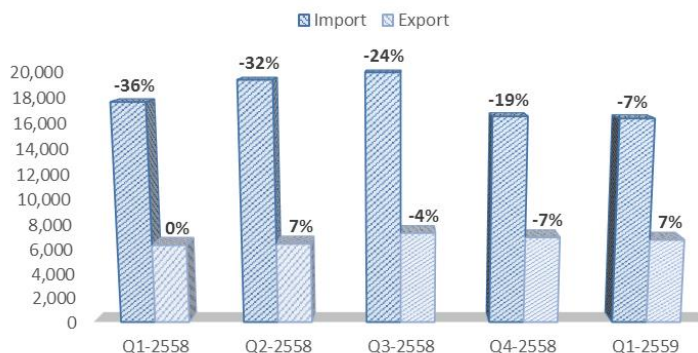
การส่งออก เครื่องมือกลหดตัวร้อยละ 3.0 เมื่อเทียบกับไตรมาสก่อนหน้า แต่ขยายตัวร้อยละ 6.4 YoY มูลค่าการส่งออกอยู่ที่ 6,715 ล้านบาท สำหรับสินค้าที่มีมูลค่าการส่งออกสูงสุด ได้แก่ หีบแบบหล่อแก้ว โลหะ ยาง และพลาสติก มูลค่าการส่งออกอยู่ที่ 1,754 ล้านบาท

ดุลการค้า เครื่องมือกลของไทยในไตรมาสนี้ขาดดุลการค้าอยู่ที่ 9,585 ล้านบาท

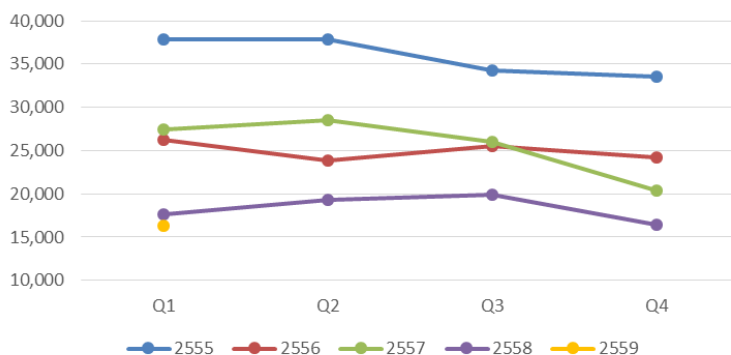
สามารถดูรายละเอียดเพิ่มเติมได้ที่เว็บไซต์ MIU : <http://miu.isit.or.th/miux/>



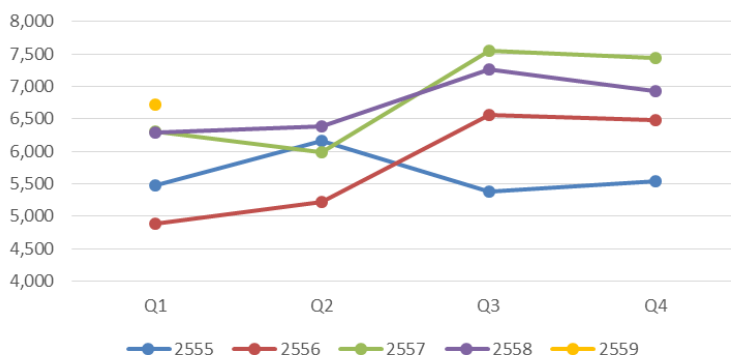
มูลค่าการนำเข้า-ส่งออกเครื่องมือกล (ล้านบาท), %YOY



มูลค่าการนำเข้าเครื่องมือกล (ล้านบาท)



มูลค่าการส่งออกเครื่องมือกล (ล้านบาท)



ศูนย์วิเคราะห์ข้อมูลเชิงลึก อุตสาหกรรมเครื่องจักรกล

(Machinery Intelligence Unit: MIU)



SUTHEE UNITED CARBON CO.,LTD.



Tylers Industry Co., Ltd.
MIKI Drip Tape and Fittings

บริษัทอินเตอร์ คลินส์ อินดัสตรีส์ จำกัด



ผู้ผลิตเตาสำหรับอุตสาหกรรม
ทุกชนิดและบริการให้คำปรึกษา



ติดต่อ : **ศูนย์วิเคราะห์ข้อมูลเชิงลึกอุตสาหกรรมเครื่องจักรกล**

อาคารสำนักพัฒนาอุตสาหกรรมรายสาขา ชั้น 1-2 ซอยตรีมิตร

ถนนพระราม 4 แขวงพระโขนง

เขตคลองเตย กรุงเทพฯ 10110

โทรศัพท์ : 02-712-4402-7 ต่อ 211 - 213

โครงการอนุมัติให้การส่งเสริมการลงทุน

เดือนมกราคม ปี 2559

ลำดับ	บริษัท	ที่ตั้งโครงการ	ผลิตภัณฑ์ / กิจการ	เงินลงทุน (ล้านบาท)	ผู้ถือหุ้น (สัญชาติ)	การจ้างงาน (คน)
1	พี.ซี.เอส. พีริซัน เวิร์ค จำกัด	จ.นครราชสีมา	ชิ้นส่วนโลหะ เช่น Camshaft, Common Rail, Gear และ Shaft เป็นต้น	479.00	ไทย	364.00
2	อี แอนด์ เอช พีริซัน (ประเทศไทย) จำกัด	จ.ชลบุรี	ชิ้นส่วนโลหะ เช่น MIDDLE MEMBER, VALVE SPOOL และ VALVE PISTON เป็นต้น	300.00	ญี่ปุ่น	56.00
3	พงศ์พารา โพลีเมอร์ จำกัด	จ.สมุทรสาคร	เครื่องจักร เช่น เครื่องตัดยาง เป็นต้น อุปกรณ์จับยึด, แม่พิมพ์และการซ่อมแซมแม่พิมพ์ที่ผลิตเอง	30.00	ไทย	30.00
4	จี - พอร์ส เอเชีย จำกัด	จ.นครราชสีมา	เครื่อง CENTRIFUGES และการซ่อมแซม เครื่อง CENTRIFUGES ที่ผลิตเอง	11.40	เยอรมัน	18.00
5	แมคคาลาเรน อินดัสทรีส์(ไทยแลนด์) จำกัด	จ.พระนครศรีอยุธยา	ล้อยางต้น	8.80	สิงคโปร์	20.00
6	ทินพิช (ประเทศไทย) จำกัด	จ.ระยอง	ผลิตภัณฑ์โลหะและชิ้นส่วนโลหะ เช่น CABINET COVER PANEL และ COMPONENTS เป็นต้น	183.70	ออสเตรเลีย	101.00
7	ซีเอ็นซี เทค จำกัด	จ.สมุทรสาคร	แม่พิมพ์และการซ่อมแซมแม่พิมพ์	67.50	ไทย	15.00
8	นายสุขุม วัชรโชคเกษม (1)	กรุงเทพมหานคร	แม่พิมพ์และการซ่อมแซมแม่พิมพ์ ชิ้นส่วนโลหะ เช่น BRACKET และ FRAME เป็นต้น	118.00	ไทย	87.00
9	นายสุขุม วัชรโชคเกษม (2)	จ.สมุทรสาคร	ชิ้นส่วนโลหะ เช่น INSERT, HOUSING และชิ้นงานต้นแบบ (PROTOTYPE)	118.00	ไทย	89.00
10	แมคคาลาเรน อินดัสทรีส์	จ.พระนครศรีอยุธยา	ชิ้นส่วนเครื่องจักร เช่น บังกีร์ถัดก เป็นต้น เครื่องจักรอุตสาหกรรม เช่น PRESS MACHINE เป็นต้น แม่พิมพ์และการซ่อมแซมแม่พิมพ์ที่ผลิตเอง	9.90	สิงคโปร์	20.00
11	เทอร์โบ คลิน จำกัด	กรุงเทพมหานคร	เครื่องจักรหรืออุปกรณ์ที่มีการออกแบบทางวิศวกรรม เช่น INDUSTRIAL GAS COMPRESSOR เป็นต้น	10.00	ไทย	15.00
12	มิตรเกษมซัพพลาย จำกัด	จ.สุราษฎร์ธานี	ชิ้นส่วนเครื่องจักร เช่น ใบสกรู เฟืองโซ่ และเสื่อสกรู เป็นต้น	21.00	ไทย	44.00

โครงการอนุมัติให้การส่งเสริมการลงทุน

เดือนมกราคม ปี 2559 (ต่อ)

ลำดับ	บริษัท	ที่ตั้งโครงการ	ผลิตภัณฑ์ /กิจการ	เงินลงทุน (ล้านบาท)	ผู้ถือหุ้น (สัญชาติ)	การจ้างงาน (คน)
13	นายณรงค์ โลหิตคุปต์	จ.ระยอง	ชิ้นส่วนเครื่องจักร เช่น เพลากลาง (PROPELLER SHAFT) ของรถดัก และรถชุด เป็นต้น	86.00	ร่วมทุนไทย ออสเตรเลีย	48.00
14	ไทยรุ่ง ทูลส์ แอนด์ ไตส์ จำกัด	กรุงเทพมหานคร	อุปกรณ์จับยึด ชิ้นส่วนแม่พิมพ์ แม่พิมพ์และ การซ่อมแซมแม่พิมพ์	299.40	ไทย	215.00
15	ฟิวเจอร์ - เทค (เอเชีย) จำกัด	จ.สมุทรปราการ	เครื่องจักรและชิ้นส่วนเครื่องจักรสำหรับงาน อุตสาหกรรม เช่น Hardness testing machine, Sample preparation machine และ Turret เป็นต้น และการซ่อมแซม เครื่องจักรที่ผลิตเอง	16.00	ร่วมทุนไทย ญี่ปุ่น	18.00
16	โคราช มัดซีซิติเซ จำกัด	จ.นครราชสีมา	ชิ้นส่วนโลหะ เช่น TERMINAL, COVER และ BONE TAG เป็นต้น	236.80	ร่วมทุนไทย ญี่ปุ่น	85.00
รวม 16 โครงการ				1,995.50	ไทย 50% ต่างชาติ 31.25% ร่วมทุน 18.75%	1,225

โครงการอนุมัติให้การส่งเสริมการลงทุน

เดือนกุมภาพันธ์ ปี 2559

ลำดับ	บริษัท	ที่ตั้งโครงการ	ผลิตภัณฑ์ / กิจการ	เงินลงทุน (ล้านบาท)	ผู้ถือหุ้น (สัญชาติ)	การจ้างงาน (คน)
1	นายห้าง เชียงปิง	จ.ปทุมธานี	เครื่องจักร เช่น เครื่องอินซูเลต เครื่องลามิเนต เป็นต้น	30.00	จีน	16.00
2	เอกสิทธิ์ ออโตเมชัน เทคโนโลยี จำกัด	จ.ชลบุรี	เครื่องจักรที่มีการออกแบบทางวิศวกรรม เช่น เครื่องคัดแยกขยะ และเครื่องผลิตน้ำมันจากเศษพลาสติก เป็นต้น	12.00	ไทย	37.00
3	นิปปอน คีโค เอนจิเนียริง จำกัด	กรุงเทพมหานคร	เครื่องจักรและอุปกรณ์ เช่น ASSEMBLING MACHINE, PART FEEDING MACHINE, HANDLING MACHINE, CONVEYOR และ JIG & FIXTURE เป็นต้น ชิ้นส่วนเครื่องจักร เช่น COLLET และ FRAME เป็นต้น และการซ่อมแซมเครื่องจักรและอุปกรณ์ที่ผลิตเอง	105.00	ไทย	15.00
4	ไทย เอสทีซี จำกัด	จ.ระยอง	แม่พิมพ์และการซ่อมแซมแม่พิมพ์	18.00	เกาหลีใต้	9.00
5	โบลตัน คอร์ปอเรชั่น (ประเทศไทย) จำกัด	จ.ชลบุรี	สลักเกลียว (BOLT)	48.00	ร่วมทุนไทย ญี่ปุ่น ใต้หวัน	36.00
6	โบลตัน คอร์ปอเรชั่น (ประเทศไทย) จำกัด	จ.ชลบุรี	สลักเกลียว (BOLT)	48.00	ญี่ปุ่น	36.00
7	โบลตัน คอร์ปอเรชั่น (ประเทศไทย) จำกัด	จ.ชลบุรี	สลักเกลียว (BOLT)	48.00	ญี่ปุ่น	36.00
8	MR. WANG JINGZHI	จ.ระยอง	ชิ้นส่วนแม่พิมพ์ เช่น UPPER AND LOWER SIDE WALL PLATE เป็นต้น	39.20	จีน	9.00
9	เพทคูล เอเชีย จำกัด	จ.ชลบุรี	เครื่องจักรและอุปกรณ์สำหรับงานอุตสาหกรรม เช่น BUCKET ELEVATOR, CONVEYOR และ SILO เป็นต้น, ชิ้นส่วนเครื่องจักร เช่น FRAME เป็นต้นและการซ่อมแซมเครื่องจักรและอุปกรณ์ที่ผลิตเอง	38.50	เยอรมัน	30.00
10	สยาม เวนดีเลชัน จำกัด	จ.เชียงใหม่	เครื่องจักร อุปกรณ์และชิ้นส่วน เช่น FILTRATION EQUIPMENT AND PART เป็นต้น	84.00	เนเธอร์แลนด์	93.00
11	อินเตอร์ทูล เทคโนโลยี จำกัด	จ.สมุทรปราการ	ชิ้นส่วนแม่พิมพ์ เช่น RETAINER และ GUIDE HOLDER เป็นต้น	32.30	ไทย	80.00
12	นายบัณฑิต สุรินทรเสรี	จ.ปทุมธานี	ชิ้นส่วนโลหะ เช่น BOLT, CLAMP และ PREFORMED GUY GRIP เป็นต้น	14.00	ไทย	32.00
13	นายปรีชา นนอบ	จ.นครนายก	เครื่องจักรและอุปกรณ์ที่มีการออกแบบทางวิศวกรรมเอง เช่น SHREDDER และ CONVEYOR เป็นต้น	58.80	ร่วมทุนไทย มาเลเซีย	40.00
14	สยามคูโบต้า	จ.ชลบุรี	ชิ้นส่วนหรืออุปกรณ์เครื่องจักรกลทางการเกษตร	2030.60	ร่วมทุนไทย ญี่ปุ่น	27.00
รวม 14 โครงการ				2,606.40	ไทย 28.6% ต่างชาติ 50% ร่วมทุน 21.4%	496

โครงการอนุมัติให้การส่งเสริมการลงทุน

เดือนมีนาคม ปี 2559

ลำดับ	บริษัท	ที่ตั้งโครงการ	ผลิตภัณฑ์ / กิจการ	เงินลงทุน (ล้านบาท)	ผู้ถือหุ้น (สัญชาติ)	การจ้างงาน (คน)
1	เอเชียเอ็นเจเทคโนโลยี จำกัด	จ.ฉะเชิงเทรา	แม่พิมพ์และการซ่อมแซมแม่พิมพ์	10.00	ไต้หวัน	19.00
2	ซั่มมิต แหลมฉะบัง โอโตบอดี เวิร์ค จำกัด	จ.ระยอง	แม่พิมพ์และการซ่อมแซมแม่พิมพ์ที่ผลิตเอง	95.00	ไทย	12.00
3	โทไค เวลดีง ออโตเมชัน (ไทยแลนด์) จำกัด	จ.ชลบุรี	ชิ้นส่วนเครื่องจักร เช่น CONTACT TIP เป็นต้น	16.50	ญี่ปุ่น	3.00
4	นายศุภกฤต โฆษะวิสุทธิ	จ.ฉะเชิงเทรา	ชิ้นส่วนเครื่องจักร เช่น ลูกรีดสำหรับงานโลหะ เป็นต้น	25.00	ไทย	20.00
5	โทไค เวลดีง ออโตเมชัน (ไทยแลนด์) จำกัด	จ.ชลบุรี	เครื่องจักรที่มีการออกแบบทางวิศวกรรม เช่น AUTOMATION SPOT WELDING MACHINE เป็นต้น	40.00	ญี่ปุ่น	14.00
6	ฟูจิ หยาง ลิฟต์ (ไทยแลนด์) จำกัด	จ.ฉะเชิงเทรา	ลิฟต์ (ELEVATOR)	106.50	จีน	39.00
7	ฮันซ่า อินเตอร์เทค จำกัด	จ.นครราชสีมา	เครื่องจักรสำหรับงานอุตสาหกรรมเช่น หม้อน้ำสำหรับอุตสาหกรรม (BOILER), เครื่องเขย่าหัวมัน (ROOT PRE-CLEANER), เครื่องล้างหัวมัน (ROOT CLEANING), เครื่องสับย่อยหัวมัน (ROOT CHOPPER), ชุดอบแป้ง (STARCH DRAYER) และเครื่องควบคุมเครื่องจักรอัตโนมัติ (AUTOMATIC CONTROL SYSTEM) เป็นต้น	17.70	ร่วมทุนไทย เยอรมัน	69.00
8	ซีเอ็นเค แมนูแฟคเจอร์ริง (ไทยแลนด์) จำกัด	จ.ระยอง	การเคลือบผิว (SURFACE TREATMENT)	211.00	ญี่ปุ่น	13.00
9	ฟูจิ ซิล เอ็นจิเนียริง จำกัด	จ.สมุทรปราการ	เครื่องจักรสำหรับงานอุตสาหกรรม เช่น เครื่องประกอบฉลากสินค้า (SLEEVE LABELLING MACHINE หรือ SLEEVE	35.00	ญี่ปุ่น	16.00
10	สุภาวุฒิ อินดัสทรี จำกัด	จ.ชลบุรี	วิจัยและพัฒนาชิ้นส่วนยานยนต์และแม่พิมพ์	50.00	ไทย	40.00
11	เค.เค.เกษตรกลกรบ้านโป่ง จำกัด	จ.ราชบุรี	ชิ้นส่วนและอุปกรณ์เครื่องจักรกลทางการเกษตร เช่น HARVESTER และ	60.00	ไทย	63.00
12	สยามทูลส์เอ็นจิเนียริง จำกัด	จ.ลำพูน	ชิ้นส่วนโลหะ เช่น ROLLER เป็นต้น	16.00	ไทย	40.00
13	อาบาเทก (เอเชีย) จำกัด	จ.สมุทรปราการ	ชิ้นส่วน ELECTRONIC CONTROL AND MEASUREMENT สำหรับยานพาหนะ เช่น CONTACT PAD FOR SWITCH	76.00	ร่วมทุนสวิสอินเดีย	845.00
14	ออดีโมชั่นเวิร์ค จำกัด	จ.ขอนแก่น	เครื่องจักร อุปกรณ์ขนถ่ายวัสดุ และเครื่องชั่งน้ำหนักอัตโนมัติ	120.50	ไทย	54.00
รวม 14 โครงการ				879.20	ไทย 42.86% ต่างชาติ 42.86% ร่วมทุน 14.28%	1,247



ปลดแรงงาน ‘ย่ำ’ แรงงานไทยยุคใหม่ต้องมีความคิด สร้างสรรค์นำเทคโนโลยีมาใช้ในการทำงานได้

หม่อมหลวงปิ่นตบแต่ง สมิติ ปลัดกระทรวงแรงงาน ได้กล่าวเปิดโครงการเสวนาทางวิชาการ “การปฏิวัติอุตสาหกรรม ครั้งที่ 4 กับทิศทางตลาดแรงงาน” จัดโดย กรมการจัดหางานร่วมกับสำนักงานส่งเสริมสังคมแห่งการเรียนรู้และคุณภาพเยาวชน (สสค.) ณ ห้องแกรนด์บอลรูม ชั้น 3 โรงแรมเซ็นจูรี่ พาร์ค กรุงเทพฯ ในวันที่ (28 เมษายน 2559) ว่า “สังคมไทยเปลี่ยนไปเป็น “Digital Economy” ทำให้รูปลักษณ์ของตลาดแรงงานเปลี่ยนไป ทุกคนต้องรับรู้ถึงการเปลี่ยนแปลงและเกาะติดสถานการณ์ต่างๆ ซึ่ง พลเอก ศิริชัย ดิษฐกุล รัฐมนตรีว่าการกระทรวงแรงงาน ตอบรรณนโยบายรัฐบาลในการปฏิรูป โดยได้ปรับปรุงการทำงานของกรมการจัดหางานแบบก้าวกระโดด ส่งเสริมการมีงานทำในทุกรูปแบบ ทั้งในเรื่องกฎหมาย รูปแบบการทำงานเชิงรุกในการนำดิจิทัลเข้ามาช่วย เช่น การสมัครงานทางโทรศัพท์มือถือผ่านแอปพลิเคชัน เป็นต้น ทำให้เห็นว่าโลกได้เปลี่ยนแปลงไป ทุกอย่างสามารถจัดการได้ด้วยโทรศัพท์มือถือเพียงเครื่องเดียว เพราะฉะนั้นรูปแบบการทำงานก็จะต้องเปลี่ยนแปลงไป ต้องมีความหลากหลายและมีการทำงานร่วมกันหลายฝ่าย คือ ต้องมีรูปแบบเป็นประชารัฐมากยิ่งขึ้น

ขณะนี้รัฐบาลได้ร่วมมือกับภาคเอกชนเพื่อวางแผนการขับเคลื่อนประเทศไทย โดยทุกภาคส่วนต้องร่วมมือกัน เพราะฉะนั้นกรมการจัดหางาน จึงต้องมีแนวทางในการปรับกระบวนการส่งเสริมการมีงานทำ ใน 3 ระยะ คือ 1) ระยะสั้น เน้นทักษะการทำงานของกำลังแรงงาน โดยศึกษาข้อมูลอุตสาหกรรมที่จะเกิดขึ้นใหม่ เพื่อสร้างงาน สร้างอาชีพให้ทันสมัย 2) ระยะกลาง เตรียมความพร้อมกำลังแรงงานก่อนเข้าสู่ตลาดแรงงานภาคอุตสาหกรรม คือ คนไทยต้องพร้อมปรับตัว ยกตัวอย่างประเทศสิงคโปร์ สร้างแรงงานให้เป็น “Global Citizen” คือ สามารถอยู่ได้ทุกที่ในโลกเป็นประชากรของโลก ด้วยทุนด้านภาษาและทักษะด้านการบริหารจัดการธุรกิจ ซึ่งประเทศไทยควรจะมีการปรับเปลี่ยนด้วย และที่สำคัญในเรื่องความรับผิดชอบ ความคิดสร้างสรรค์ จะต้องอยู่ในแรงงานไทยทุกคน รวมไปถึงเรื่องเทคโนโลยีต่างๆ ด้วย 3) ระยะยาว ลงทุนด้านเทคโนโลยีสารสนเทศ เพื่อพัฒนากำลังคนและการทำงานให้ทันกับความก้าวหน้าทางวิทยาศาสตร์และเทคโนโลยี ตลอดจนกำหนดทิศทางตลาดแรงงานทั้งในและต่างประเทศ”

ปลัดกระทรวงแรงงาน กล่าวต่อภายหลังเปิดโครงการว่า “การปฏิวัติอุตสาหกรรมกับทิศทางตลาดแรงงาน เป็นนโยบายของรัฐบาลและแนวโน้มอุตสาหกรรมของโลก จากเดิมที่ใช้แต่เครื่องจักรเปลี่ยนมาใช้เทคโนโลยีเข้ามาช่วยมากขึ้น คนที่จะเข้าไปทำงานต้องเป็นคนที่มีความรู้และสามารถปรับตัวเข้ากับเทคโนโลยีได้ ผู้ผลิตจะปรับตัวจากการผลิตของแบบเดียวกันมากๆ ก็เปลี่ยนเป็นผลิตมากแต่หลากหลาย ต้องตอบโจทย์ตลาดและสร้างมูลค่าเพิ่มมากขึ้นได้ และมีการจำหน่ายแบบ “Digital Economy” หรือ จำหน่ายทางออนไลน์มากขึ้น ทำให้การเตรียมตลาดแรงงานต้องมีการเปลี่ยนแปลงให้สอดคล้องกับเรื่องนี้ด้วย คือ แรงงานไทยต้องมีความรู้ทางด้านวิทยาศาสตร์และเทคโนโลยี วิศวกรรม คณิตศาสตร์ และนำมาประยุกต์ใช้กับการวางแผนการทำงานได้

ซึ่งการบริการของกรมการจัดหางาน จะเปลี่ยนไปจากเว็บไซต์ปกติเป็นแอปพลิเคชันบนโทรศัพท์มือถือสามารถเข้าถึงได้ทุกที่ ทุกเวลา ทั้ง Smart Labour Application และ ล่าสุดกับ Smart Job Center สามารถเข้าสมัครงาน ได้ทันที นายจ้างสามารถเข้ามาดูทุกเวลาและกลุ่มคนที่เข้ามาสมัครงานก็จะมีหลากหลายมากขึ้นด้วย”

การเสวนาในครั้งนี้มีวัตถุประสงค์เพื่อให้ผู้บริหาร ข้าราชการที่เกี่ยวข้อง หน่วยงานภาครัฐและเอกชน และภาคีเครือข่ายที่เกี่ยวข้องได้ทราบถึงทิศทางการเปลี่ยนแปลงของตลาดแรงงาน และตระหนักรู้ในการเปลี่ยนแปลงของการปฏิวัติอุตสาหกรรม ครั้งที่ 4 เพื่อขับเคลื่อนภารกิจด้านการวิเคราะห์สถานะตลาดแรงงาน วิธีการจัดหางานให้บรรลุผล ส่งเสริมการมีงานทำอย่างยั่งยืน เตรียมพร้อมรองรับการเปลี่ยนแปลงของกระแสโลกและความต้องการของตลาดแรงงานในอนาคต โดยมีวิทยากรผู้เชี่ยวชาญจากสำนักงานคณะกรรมการพัฒนาเศรษฐกิจและสังคมแห่งชาติ กระทรวงอุตสาหกรรม กระทรวงศึกษาธิการ และภาคเอกชนเข้าร่วมเสวนา ซึ่งจะเป็นแนวทางในการพัฒนาการส่งเสริมการมีงานทำของประเทศไทย และขับเคลื่อนภารกิจของกระทรวงแรงงานร่วมกับหน่วยงานต่างๆ ที่เกี่ยวข้องให้ก้าวทันตามกระแสโลกต่อไป

สตอ.เผย MPI เดือน มี.ค. สูงสุดในรอบ 3 ปี สอดคล้อง กับการส่งออกที่ขยายตัว คาด MPI ไตรมาส 2 อุตสาหกรรมหลักปรับตัวเพิ่มขึ้น



สำนักงานเศรษฐกิจอุตสาหกรรม (สตอ.) เผย ดัชนีผลผลิตอุตสาหกรรม (MPI) และ อัตราการใช้กำลังการผลิต (CAPU) เดือน มี.ค. สูงสุดในรอบ 3 ปี โดย MPI เดือน มี.ค. กลับมาขยายตัวเป็นบวกที่ร้อยละ 1.83 และคาดไตรมาส 2 อุตสาหกรรมที่สำคัญปรับตัวเพิ่มขึ้น ได้แก่ อุตสาหกรรมไฟฟ้าและอิเล็กทรอนิกส์ อุตสาหกรรมอาหาร และอุตสาหกรรมรถยนต์

นายศิริรุจ จุลกะรัตน์ ผู้อำนวยการสำนักงานเศรษฐกิจอุตสาหกรรม (สตอ.) เปิดเผยว่าดัชนีผลผลิตอุตสาหกรรม (MPI) เดือน มี.ค. 2559 กลับมาขยายตัวเป็นบวกที่ร้อยละ 1.83 หลังจากติดลบ 2 เดือนติดต่อกัน จากเครื่องยนต์และรถยนต์ เครื่องสำอาง เครื่องประดับ และเครื่องปรับอากาศและชิ้นส่วนที่ปรับตัวเพิ่มขึ้น นอกจากนี้ อัตราการใช้กำลังการผลิต (Capacity Utilization Rate หรือ CAPU) ของภาคอุตสาหกรรมในเดือน มี.ค. 2559 มีระดับสูงที่สุดในรอบ 3 ปี โดยดัชนีผลผลิตอุตสาหกรรมในไตรมาสแรกของปี 2559 มีอัตราการหดตัวร้อยละ 1.08 เมื่อเทียบกับช่วงเดียวกันของปีก่อน อย่างไรก็ตาม ยังมีสัญญาณถึงแนวโน้มเศรษฐกิจในทิศทางที่ปรับตัวดีขึ้นในเดือน ก.พ. และ มี.ค. 2559

สำหรับอุตสาหกรรมที่ส่งผลให้ MPI เดือน มี.ค.2559 เป็นบวกได้แก่

- **เครื่องยนต์สำหรับรถยนต์** มีการผลิตเพิ่มขึ้นร้อยละ 12.01 เมื่อเทียบกับช่วงเดียวกันของปีก่อน จากสินค้าเครื่องยนต์ดีเซล มีปัจจัยหลักจากความนิยมของตลาดในประเทศสำหรับรถปิกอัพรุ่นใหม่ รวมถึงตลาดต่างประเทศ มีความต้องการเพิ่มสูงขึ้น อาทิ ตะวันออกกลาง ออสเตรเลีย กลุ่มประเทศลาตินอเมริกา และยุโรป
- **รถยนต์** มีการผลิตเพิ่มขึ้นร้อยละ 5.02 เมื่อเทียบกับช่วงเดียวกันของปีก่อน จากสินค้าประเภทรถปิกอัพ เนื่องจากมีการเปิดตัวรถยนต์รุ่นใหม่
- **เครื่องสำอาง** มีการผลิตเพิ่มขึ้นร้อยละ 41.51 เมื่อเทียบกับช่วงเดียวกันของปีก่อน จากสินค้าแป้งฝุ่น ผงซักฟอก และยาสระผม เนื่องจากสภาพอากาศในปีนี้อุ่นกว่าปีก่อนส่งผลให้ความต้องการแป้งฝุ่น (เย็น) เพิ่มขึ้น
- **เครื่องประดับ** มีการผลิตเพิ่มขึ้นร้อยละ 40.72 เมื่อเทียบกับช่วงเดียวกันของปีก่อน จากสินค้าประเภทต่างหู สร้อย แหวน จี้ และกำไล เนื่องจากผู้ประกอบการเน้นความโดดเด่นของดีไซน์และรูปแบบการใช้สอยจึงได้รับความนิยมมากขึ้น
- **เครื่องปรับอากาศและชิ้นส่วน** มีการผลิตเพิ่มขึ้นร้อยละ 12.48 เมื่อเทียบกับช่วงเดียวกันของปีก่อน จากสินค้าประเภทคอนเดนซิ่งยูนิต และแฟนคอยล์ยูนิต เนื่องจากอากาศที่ร้อนมากขึ้นทำให้เครื่องปรับอากาศมีความต้องการมากขึ้น



อุตสาหกรรมสำคัญที่ปรับตัวเพิ่มขึ้นใน 1/2559 และคาดว่าจะปรับตัวเพิ่มขึ้นต่อเนื่องในไตรมาส 2/2559 ได้แก่

- **อุตสาหกรรมไฟฟ้าและอิเล็กทรอนิกส์** ในไตรมาส 1/2559 การผลิตในภาพรวมปรับตัวเพิ่มขึ้นร้อยละ 0.13 เมื่อเทียบกับช่วงเดียวกันของปีก่อน โดยอุตสาหกรรมไฟฟ้ามีการปรับตัวเพิ่มขึ้นร้อยละ 6.51 ซึ่งกลุ่มเครื่องใช้ไฟฟ้าส่วนใหญ่มีการปรับตัวเพิ่มขึ้นเกือบทั้งหมด ขณะที่อุตสาหกรรมอิเล็กทรอนิกส์ปรับตัวลดลงร้อยละ 4.77 กลุ่มอิเล็กทรอนิกส์ส่วนใหญ่ปรับตัวลดลง เช่น **Semiconductor HDD** ลดลงร้อยละ 18.21 และ 18.43 ตามลำดับ เนื่องจากความต้องการคอมพิวเตอร์และโน้ตบุ๊กลดลงอย่างต่อเนื่อง ขณะที่การผลิต **Other IC** เพิ่มขึ้นร้อยละ 0.75
คาดว่าในไตรมาส 2/2559 อุตสาหกรรมไฟฟ้าและอิเล็กทรอนิกส์ จะมีการผลิตเพิ่มขึ้นร้อยละ 1 โดยอุตสาหกรรมไฟฟ้า คาดว่าจะปรับตัวเพิ่มขึ้นร้อยละ 3 ซึ่งมีสินค้าที่มีแนวโน้มขยายตัว คือ เครื่องปรับอากาศ ตู้เย็น จากการจำหน่ายในประเทศและการส่งออกเพิ่มขึ้น แต่อุตสาหกรรมอิเล็กทรอนิกส์ คาดว่าจะลดลงร้อยละ 2 จากความต้องการ **HDD** ลดลงตามการเปลี่ยนแปลงของเทคโนโลยี ขณะที่ **IC** คาดว่าจะเพิ่มขึ้นเนื่องจาก **IC** ยังคงเป็นชิ้นส่วนสำคัญในการพัฒนาสินค้าที่มีการยกระดับของการใช้เทคโนโลยีที่สูงขึ้นซึ่งมีการออกรุ่นใหม่มาอย่างต่อเนื่อง
- **อุตสาหกรรมสิ่งทอและเครื่องนุ่งห่ม** ไตรมาส 1/2559 เมื่อเปรียบเทียบกับช่วงเดียวกันของปีก่อน มีทิศทางเดียวกับเดือนมีนาคม 2559 โดยการผลิตรวมผลิตภัณฑ์เส้นใยสิ่งทอเพิ่มขึ้น ร้อยละ 1.81 ซึ่งมีแนวโน้มขยายตัวต่อเนื่องจากความต้องการใช้ในประเทศประกอบกับการส่งออกที่เพิ่มขึ้น แต่ในกลุ่มผ้าผืนและเสื้อผ้าสำเร็จรูปลดลงร้อยละ 8.67 และ 12.74 ตามลำดับ หดตัวตามภาวะเศรษฐกิจที่ชะลอตัว ส่งผลให้ประชาชนลดการใช้จ่ายสินค้าฟุ่มเฟือย ส่วนการผลิตสิ่งทอและเครื่องนุ่งห่มไตรมาส 2/2559 คาดว่า จะขยายตัวดีขึ้นเมื่อเปรียบเทียบกับช่วงเดียวกันของปีก่อน โดยเฉพาะในกลุ่มเส้นใยสังเคราะห์และเสื้อผ้าสำเร็จรูป

นอกจากนี้ อุตสาหกรรมที่มีการปรับตัวลดลงในไตรมาสแรก แต่คาดว่าจะปรับตัวเพิ่มขึ้นในไตรมาส 2/2559 ได้แก่

- อุตสาหกรรมอาหาร** ในไตรมาส 1/2559 การผลิตในภาพรวมปรับตัวลดลงเมื่อเทียบกับช่วงเดียวกันของปีก่อนร้อยละ 3.8 จากสินค้ากลุ่มประมง สำหรับสินค้าผักและผลไม้ (สับปะรดกระป๋องและน้ำผลไม้กระป๋อง) ปรับตัวเพิ่มขึ้นจากคำสั่งซื้อของกลุ่มประเทศอาเซียนและสหรัฐอเมริกา

ทั้งนี้ ในไตรมาส 2/2559 การผลิตและส่งออกอุตสาหกรรมอาหาร คาดว่าจะปรับตัวเพิ่มขึ้นเล็กน้อยเมื่อเทียบกับช่วงเดียวกันของปีก่อนร้อยละ 1.3 และ 0.5 ตามลำดับ เนื่องจากสินค้ากลุ่มปศุสัตว์ (เนื้อไก่แช่แข็งและแช่เย็น และไก่แปรรูป) ได้รับปัจจัยบวก จากประเทศคู่แข่งอย่างบราซิลและจีนจะลดการผลิตลง ประกอบกับประเทศคู่แข่งหลายประเทศยังคงประสบปัญหาใช้วัตถุดิบ จึงเป็นโอกาสดีของประเทศไทย
- อุตสาหกรรมรถยนต์** ในไตรมาส 1/2559 แม้การผลิตจะชะลอตัวเมื่อเปรียบเทียบกับช่วงเดียวกันของปีที่ผ่านมา ซึ่งเป็นการลดลงของตลาดในประเทศและตลาดส่งออก เนื่องจากสภาพเศรษฐกิจโลกและเศรษฐกิจในประเทศชะลอตัว โดยไตรมาส 2/2559 คาดการณ์ว่า จะมีการผลิตรถยนต์ประมาณ 490,000 คัน เพิ่มขึ้นจากช่วงเดียวกันของปีก่อนร้อยละ 19.30 โดยเป็นการผลิตเพื่อจำหน่ายในประเทศประมาณ 260,000 คัน เพิ่มขึ้นร้อยละ 51.76 และเป็นการผลิตเพื่อการส่งออกประมาณ 230,000 คัน ลดลงร้อยละ 7.20



THAILAND MACHINERY OUTLOOK

Quarter 1, 2016

Contact Us



THAILAND MACHINERY OUTLOOK

แผนกข้อมูลและวิเคราะห์อุตสาหกรรม

โทร 02 712 4402-7 ต่อ 211-213

E-mail: miu@isit.or.th

!!! สนใจประชาสัมพันธ์ข่าวสารหรือกิจกรรมต่างๆ ของบริษัทสามารถติดต่อทีมงาน MIU ได้ที่ โทร 02-712-4402-7 ต่อ 212

