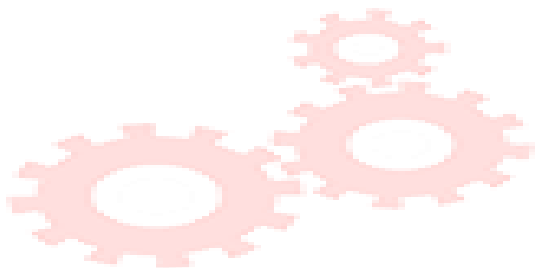


THAILAND MACHINERY OUTLOOK

Quarter 3, 2015



สถาบันเหล็กและเหล็กกล้าแห่งประเทศไทย
IRON AND STEEL INSTITUTE OF THAILAND



MIU
MACHINERY
INTELLIGENCE UNIT

THAILAND MACHINERY OUTLOOK

Quarter 3, 2015

Contents

ภาวะเศรษฐกิจไทย

- ภาวะเศรษฐกิจไทยไตรมาสที่ 3 ปี 2558 3

ภาวะอุตสาหกรรมที่เกี่ยวข้อง

- ดัชนีราคานำเข้าเหล็กแผ่นในภูมิภาคเอเชียตะวันออก 7
- ดัชนีการใช้งานเหล็กแผ่นในประเทศ 7
- สถานการณ์ด้านแรงงาน 8

ภาวะอุตสาหกรรมเครื่องจักรกลไทย

- มูลค่าการนำเข้า-ส่งออก และดุลการค้าเครื่องจักรกลของไทยไตรมาสที่ 3 ปี 2558 10
- มูลค่าการนำเข้า-ส่งออก และดุลการค้าเครื่องจักรกลการเกษตรของไทย
ไตรมาสที่ 3 ปี 2558 11
- มูลค่าการนำเข้า-ส่งออก และดุลการค้าเครื่องจักรอุตสาหกรรมของไทย
ไตรมาสที่ 3 ปี 2558 12
- มูลค่าการนำเข้า-ส่งออก และดุลการค้าเครื่องมือกลของไทย
ไตรมาสที่ 3 ปี 2558 13

ข้อมูลการลงทุน ความรู้ และข่าวสาร

- โครงการอนุมัติให้การส่งเสริมการลงทุน 15
- ข่าวสารอุตสาหกรรม 19

Contact Us

23

ที่ปรึกษา

วิกรม วัชรคุปต์
ณัฐพล รัตนมาลี
ประภัทร รัตนเกียรติเมธา

ทีมงาน

วรวิมล หล้าเต็น
ตะวัน พสุภา
วราทิศย์ นันตะนะ
จุฑารัตน์ วงศ์ธรรม

ติดต่อโฆษณาประชาสัมพันธ์

จุฑารัตน์ วงศ์ธรรม
02-712-4402-7 ต่อ 211



สถาบันเหล็กและเหล็กกล้าแห่งประเทศไทย (สสท.) เป็นสถาบันเครือข่ายของกระทรวงอุตสาหกรรม จัดตั้งขึ้นโดยมติรัฐมนตรีเมื่อพฤศจิกายน 2543 อยู่ภายใต้ “อุตสาหกรรมพัฒนามูลนิธิ” โดยเกิดจากความต้องการของรัฐบาลและเอกชน ที่ต้องการให้มีหน่วยงานที่ทำงานอย่างมีประสิทธิภาพ ภายใต้กรอบความร่วมมือระหว่างกัน เพื่อเชื่อมโยงและพัฒนาอุตสาหกรรมเหล็กและเหล็กกล้าของประเทศไทยให้มีความเข้มแข็ง



เชื่อมโยงอุตสาหกรรมเหล็กไทย.. สู่การพัฒนาอย่างยั่งยืน

ข้อมูลเชิงลึกอุตสาหกรรมเหล็กและอุตสาหกรรมจักรกล

ศูนย์ให้คำปรึกษางานโครงสร้างเหล็ก (SSCC)

บริการศูนย์ทดสอบ

บริการเทคนิคอุตสาหกรรมและการวิจัยและพัฒนา

พัฒนาบุคลากรภาคอุตสาหกรรม

www.isit.or.th



เศรษฐกิจไทยในไตรมาสที่สามของปี 2558 ขยายตัวร้อยละ 2.9 YoY เทียบกับร้อยละ 2.8 YoY ในไตรมาศก่อนหน้า **ด้านการใช้จ่าย** การส่งออกบริการและการลงทุนภาครัฐขยายตัวสูง การใช้จ่ายภาคครัวเรือนและภาครัฐขยายตัวต่อเนื่อง ในขณะที่การส่งออกสินค้ายังได้รับผลกระทบจากเศรษฐกิจโลกและการลงทุนภาคเอกชนลดลง **ในด้านการผลิต** สาขาโรงแรมและภัตตาคาร และสาขาก่อสร้างขยายตัวในเกณฑ์ดี สาขาบริการอื่นๆ ขยายตัวต่อเนื่อง สาขาอุตสาหกรรมกลับมาขยายตัว ในขณะที่สาขาเกษตรกรรมได้รับผลกระทบจากภัยแล้งจึงเป็นข้อจำกัดต่อการขยายตัวทางเศรษฐกิจ ส่งผลให้เศรษฐกิจไทยในไตรมาสที่สามของปี 2558 ขยายตัวร้อยละ 1.0 เมื่อเปรียบเทียบกับไตรมาสที่สองของปี 2558

การอุปโภคบริโภคภาคเอกชน ขยายตัวร้อยละ 1.7 YoY ปรับตัวดีขึ้นจากการขยายตัวร้อยละ 1.6 YoY ในไตรมาสที่สองของปี 2558 ด้านปริมาณการจำหน่ายรถยนต์นั่งลดลงร้อยละ 24.6 YoY ความเชื่อมั่นของผู้บริโภคเกี่ยวกับภาวะเศรษฐกิจโดยรวมอยู่ที่ระดับ 61.8 เทียบกับระดับ 64.9 ในไตรมาศก่อนหน้า

การลงทุนภาคเอกชน ปรับตัวลดลงตามการลงทุนในหมวดเครื่องมือเครื่องจักรและการก่อสร้างโดยลดลงร้อยละ 6.6 YoY เทียบกับการลดลงร้อยละ 3.2 ในไตรมาสที่สองของปี 2558 โดยการลงทุนในเครื่องมือเครื่องจักรลดลงร้อยละ 8.5 YoY เทียบกับการลดลงร้อยละ 4.8 YoY ในไตรมาศก่อนหน้า สอดคล้องกับมูลค่าการนำเข้าสินค้าทุนที่ลดลงร้อยละ 11.5 YoY ด้านการลงทุนก่อสร้างลดลงร้อยละ 0.3 YoY เทียบกับการขยายตัวร้อยละ 2.7 YoY ในไตรมาศก่อนหน้า ดัชนีความเชื่อมั่นทางธุรกิจอยู่ที่ระดับ 46.7 เทียบกับระดับ 48.2 ในไตรมาศก่อนหน้า

การส่งออกสินค้า มีมูลค่า 54,224 ล้านดอลลาร์ สหรัฐ. ลดลงร้อยละ 4.7 YoY การลดลงของมูลค่าการส่งออก มีสาเหตุสำคัญมาจากปัจจัย 3 ประการ ได้แก่ (1) เศรษฐกิจประเทศคู่ค้าหลักยังอยู่ในภาวะชะลอตัวโดยเฉพาะจีนและญี่ปุ่น (2) ราคาสินค้าส่งออกปรับตัวลดลงต่อเนื่องตามการลดลงของราคาน้ำมันดิบและราคาสินค้าเกษตรในตลาดโลก และ (3) การตัดสิทธิพิเศษทางการค้า (GSP) ในสินค้าส่งออกของไทยไปยังกลุ่มประเทศยุโรปที่มีผลตั้งแต่เดือนมกราคม 2558

ในไตรมาสที่ 3 ปี 2558 มีตัวชี้วัดทางเศรษฐกิจที่ส่งสัญญาณบวกต่ออุตสาหกรรมเครื่องจักรกลไทย ได้แก่

การอุปโภคบริโภคภาคเอกชน

ขยายตัวร้อยละ 1.7 YoY ปรับตัวดีขึ้นจากการขยายตัวร้อยละ 1.6 YoY ในไตรมาศก่อนหน้า

ภาครัฐ

การลงทุนภาครัฐขยายตัวร้อยละ 15.9 YoY ส่วนการบริโภคภาครัฐขยายตัวร้อยละ 1.0

ภาวะเศรษฐกิจไทยไตรมาสที่ 3 ปี 2558

การนำเข้าสินค้า มีมูลค่าทั้งสิ้น 44,607 ล้านดอลลาร์ สหรัฐ. หดตัวร้อยละ 14.5 YoY เทียบกับการหดตัวร้อยละ 10.1 YoY ในไตรมาสก่อนหน้าโดยมีสาเหตุสำคัญมาจากการลดลงของราคานำเข้าร้อยละ 11.7 YoY ตามการลดลงของราคาน้ำมันดิบ น้ำมันสำเร็จรูป ผลิตภัณฑ์ปิโตรเลียม และเคมีภัณฑ์ และปริมาณการนำเข้าที่ลดลงร้อยละ 3.1 YoY เนื่องจากการลดลงของการนำเข้าในหมวดสินค้าวัตถุดิบและสินค้าขั้นกลาง สินค้าทุน และหมวดอื่นๆ โดยเฉพาะทองคำ (ลดลงร้อยละ 28.6)

สาขาอุตสาหกรรม ขยายตัวร้อยละ 0.8 YoY ปรับตัวดีขึ้นเมื่อเทียบกับการลดลงร้อยละ 0.6 YoY ในไตรมาสก่อนหน้า ตามการขยายตัวของอุตสาหกรรมการผลิตเพื่อการบริโภคในประเทศ และการปรับตัวเข้าสู่ภาวะปกติของการผลิตรถยนต์

รายได้เกษตรกร หดตัวร้อยละ 13.6 YoY ในไตรมาสนี้ เนื่องจากการลดลงของผลผลิตและราคาสินค้าเกษตร โดยผลผลิตการเกษตรลดลงร้อยละ 9.3 YoY ด้านราคาสินค้าเกษตรหดตัวต่อเนื่องเป็นไตรมาสที่เจ็ดที่ร้อยละ 4.8 YoY เนื่องจากการลดลงของราคาสินค้าเกษตรสำคัญ ทั้งราคาข้าวเปลือก ยางแผ่นดิบชั้น 3 ปาล์มน้ำมันและกุ้งขาวแวนนาไม

ภาครัฐ การลงทุนภาครัฐขยายตัวร้อยละ 15.9 YoY ส่วนการบริโภคภาครัฐขยายตัวร้อยละ 1.0 โดยรัฐบาลมีการเบิกจ่ายงบประมาณทั้งสิ้น 711,366 ล้านบาท เพิ่มขึ้นจากไตรมาสเดียวกันของปีก่อนร้อยละ 8.4

ในไตรมาสที่ 3 ปี 2558 มีตัวชี้วัดทางเศรษฐกิจที่ส่งสัญญาณลบต่ออุตสาหกรรมเครื่องจักรกลไทย ได้แก่

รายได้เกษตรกร

หดตัวร้อยละ 13.6 YoY ในไตรมาสนี้ เนื่องจากการลดลงของผลผลิตและราคาสินค้าเกษตร โดยผลผลิตการเกษตรลดลงร้อยละ 9.3 YoY ด้านราคาสินค้าเกษตรหดตัวต่อเนื่องเป็นไตรมาสที่เจ็ดที่ร้อยละ 4.8 YoY

การส่งออก

ปรับตัวลดลงตามการชะลอตัวของเศรษฐกิจประเทศคู่ค้าหลัก การลดลงของราคาสินค้าส่งออก และผลกระทบจากการตัดสิทธิพิเศษทางการค้า

การลงทุนภาคเอกชน

ลดลงร้อยละ 6.6 YoY ตามการลดลงของการลงทุนในหมวดเครื่องมือเครื่องจักรร้อยละ 8.5 เนื่องจากผู้ประกอบการชะลอการนำเข้าสินค้าทุน

Private Consumption Indicators

%YoY	2014	2015					
		Q1	Q2	Q3 ^P	Aug	Sep ^P	Sep ^P (%MoM)
Non-durable index	0.8	4.1	3.7	3.4	3.8	2.2	0.1
Semi-durable index	-0.2	0.6	1.3	-0.2	1.1	-1.3	-1.1
Durable index	-19.3	-3.6	-11.3	-10.4	-9.5	-8.7	-0.9
Service index	3.2	5.7	5.4	4.7 ^E	4.8	3.1 ^E	-1.4 ^E
(less) Tourist spending	-7.5	27.1	52.4	35.5	38.1	13.4	-9.6
PCI	1.3	0.8	-1.2	-1.1	-1.4	0.4	0.5

Note: %MoM is calculated from seasonally adjusted data

P = Preliminary Data E = Estimated Data

Source : Bank of Thailand

Private Investment Indicators

% YoY	2014	2015					
		Q1	Q2	Q3 ^P	Aug	Sep ^P	Sep ^P (%MoM)
Permitted Construction Area (9mma)	-4.7	0.0	0.0	0.7 ^E	2.8	-3.4 ^E	-1.3 ^E
Construction Materials Index	-2.1	-3.6	0.5	-3.4	-3.5	-5.6	-0.7
Real Imports of Capital Goods	-2.0	-0.9	-5.3	-0.3	14.1	-4.7	0.8
Real Domestic Machinery Sales	6.4	10.5	13.3	9.8 ^E	12.8	4.9 ^E	1.5 ^E
Car Sales for Investment	-30.6	-11.6	-19.1	-6.2	-5.2	-5.1	1.1
P/I	-1.2	0.6	0.4	1.1	2.1	1.1	0.4

Note: %MoM is calculated from seasonally adjusted, 3 month moving average data

P = Preliminary Data E = Estimated Data

Source : Bank of Thailand

Export Growth

Aug 2015 = 17.6 Bn USD

Sep 2015 = 18.5 Bn USD

Ex.gold = 16.8 Bn USD

Ex.gold = 18.1 Bn USD

%YoY	Share 2014 ^P	2014 ^E	2015 ^P					
			Q1	Q2	Q3	Aug	Sep	Sep (%MoM)
Agriculture	7.9	-1.3	-15.2	0.8	-12.2	-11.4	-17.1	-9.7
Fishery	0.9	1.4	-13.4	-16.5	-20.8	-20.1	-23.2	-4.5
Manufacturing	88.5	0.1	-2.5	-5.3	-6.2	-9.9	-6.1	6.3
Electronics	14.6	1.8	-0.0	-2.6	-5.3	-7.4	-4.0	-1.3
- Computer parts	6.8	-2.0	-4.6	-2.8	-6.7	-8.5	-2.1	-2.3
- IC	3.3	4.1	4.5	-0.1	5.2	5.1	2.0	0.8
Automotive	13.9	0.1	4.9	-3.7	7.1	3.7	13.9	4.8
Agro-manufacturing	11.9	-2.5	-3.5	-5.5	-6.8	-8.0	-6.6	1.2
Machinery & Equipment	8.5	8.5	3.8	1.7	-4.1	-0.2	-6.6	-2.7
Electrical Appliances	5.4	4.3	-0.6	-3.5	0.4	-1.1	-2.1	3.3
Metal & Steel	4.2	-10.9	4.7	-8.4	-5.9	-16.6	-5.3	5.8
Apparels and Textile	3.3	-0.3	-6.2	-8.9	-8.6	-12.0	-8.9	3.2
Petroleum Products	5.0	-11.9	-27.2	-17.7	-34.3	-43.4	-45.1	-1.3
Petro-chemical Products	5.8	7.5	-9.9	-12.7	-9.3	-10.5	-9.6	5.6
Chemicals	3.7	-6.0	-23.5	-21.0	-30.8	-36.6	-39.7	0.7
Optical Appliances and Instruments	1.1	6.7	20.9	3.1	43.2	40.7	76.6	36.3
Total	100.0	-0.3	-4.3	-5.5	-4.7	-5.6	-5.4	1.3
Excl. Gold		-0.1	-3.7	-5.7	-6.7	-9.5	-7.2	3.6

%MoM calculated from seasonally adjusted data

P = Preliminary data E = Estimated data

Source: Compiled from Customs Department's data

Source : Bank of Thailand

Import Growth

Aug 2015 = 14.7 Bn USD

Sep 2015 = 14.5 Bn USD

Ex.Gold = 14.2 Bn USD

Ex.Gold = 14.3 Bn USD

%YoY	Share 2014 ^P	2014 ^P	2015					
			Q1	Q2	Q3	Aug	Sep	Sep (%MoM)
Consumer	8.7	-1.7	6.3	3.2	-0.4	15.8	-10.1	-4.4
Raw material & Intermediate	59.1	-4.9	-13.9	-13.2	-19.1	-16.2	-27.0	-2.4
o/w Fuel	20.8	-8.7	-39.8	-30.0	-39.7	43.4	-44.9	1.2
o/w Raw mat & Interm excl. Fuel	38.3	-2.7	1.6	-3.2	-8.0	0.0	-17.5	-3.7
Capital	24.1	-5.5	-1.5	-2.0	-11.5	18.4	-20.8	-8.6
Others	8.1	-39.8	23.2	-16.3	-14.6	-0.5	-48.4	-21.6
o/w Automotive	4.3	-27.5	-6.3	-5.0	-1.0	13.1	-6.5	-9.8
Total	100.0	-8.5	-7.2	-10.1	-14.5	-10.8	-21.3	-1.3
excl. gold		-5.0	-9.7	-9.1	-13.8	-10.8	-17.0	0.3

%MoM calculated from seasonally adjusted data

P = Preliminary data

E = Estimated data

Source: Compiled from Customs Department's data

Source : Bank of Thailand

Manufacturing Production Index (MPI)

%YOY	Weight 2000	2014	2015					
			Q1	Q2	Q3	Aug	Sep ^P	Sep ^P (%MoM)
Food & Beverages	15.5	-2.6	5.6	-0.8	-0.3	1.9	-4.6	-3.4
Petroleum	10.4	-6.3	10.7	16.8	15.7	9.1	10.6	-0.5
Textiles	7.5	-1.4	-2.6	-4.0	-7.8	-9.1	-7.3	1.4
Apparels	7.1	3.3	7.9	-3.7	-8.4	-1.9	-21.4	-5.7
HDD	7.2	-1.7	-8.2	-22.4	-24.9	-32.1	-8.4	1.8
IC & Semiconductors	6.8	11.2	7.3	0.4	-4.0	-4.5	0.6	7.6
Vehicles	5.4	-22.5	1.5	-8.1	8.1	13.6	5.2	-5.4
Cement & Construction	4.8	-4.1	-3.8	-0.9	-4.9	-5.1	-5.5	0.4
Chemicals	4.4	2.7	1.2	-0.1	-4.3	4.8	-1.2	-2.7
Rubbers & Plastics	4.0	2.4	-0.9	-2.4	-2.6	-1.4	-3.7	-1.8
Electrical Appliances	3.7	-1.3	-2.9	0.0	-1.4	-3.2	1.9	8.9
MPI	100.0	-4.6	0.1	-7.5	-6.1	-8.3	-3.6	-0.3

P = Preliminary data

%MoM is calculated from seasonally adjusted data by BOT

Source: Office of Industrial Economics

Source : Bank of Thailand

Nominal Farm Income

(%YoY)	2014	2015					
		Q1	Q2	Q3	Aug	Sep	Sep (%MoM)
Nominal farm income	-6.5	-10.8	-15.1	-13.6	-14.3	-10.7	-3.4
Agricultural production	-0.4	-3.9	-9.9	-9.3	-11.3	-6.3	0.1
Agricultural price	-6.2	-7.2	-5.8	-4.8	-3.3	-4.6	-3.5

Note: Farm Income does not include government subsidies and transfers.

%MoM is calculated from seasonally adjusted data by BOT

Source: Office of Agricultural Economics and calculated by BOT

Source : Bank of Thailand



สถาบันเหล็กและเหล็กกล้าแห่งประเทศไทย
IRON AND STEEL INSTITUTE OF THAILAND



Machinery Intelligence Unit

ศูนย์วิเคราะห์ข้อมูลเชิงลึกอุตสาหกรรมเครื่องจักรกล

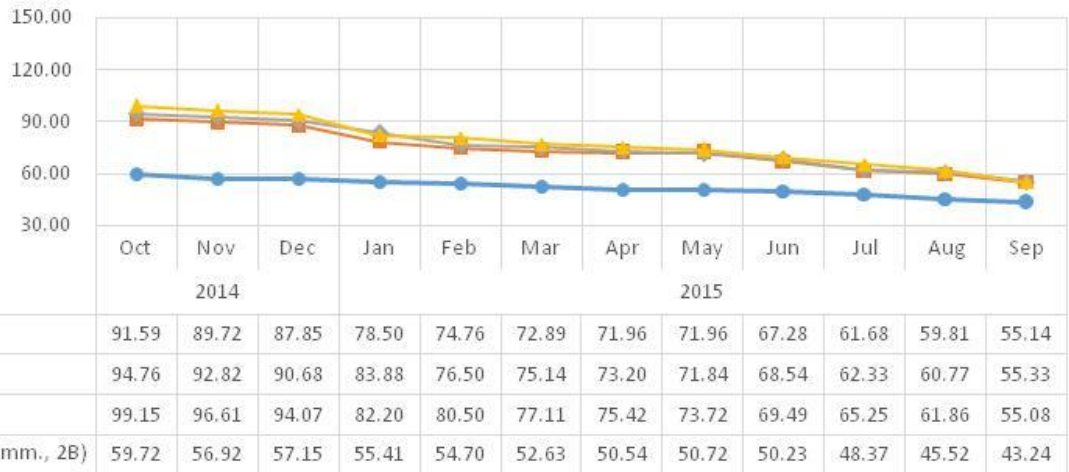


เพื่อเป็นศูนย์กลางการ Update ข้อมูลที่เป็นประโยชน์ต่ออุตสาหกรรมเครื่องจักรกล รวมถึงเป็นตัวกลางแลกเปลี่ยนข้อมูลระหว่างผู้มีส่วนได้เสียในอุตสาหกรรมและหน่วยงานภาครัฐ ทั้งหน่วยงานในประเทศและต่างประเทศ



ดัชนีราคานำเข้าเหล็กแผ่นในภูมิภาคเอเชียตะวันออก

ดัชนีราคานำเข้าเหล็กแผ่นในภูมิภาคเอเชียตะวันออก



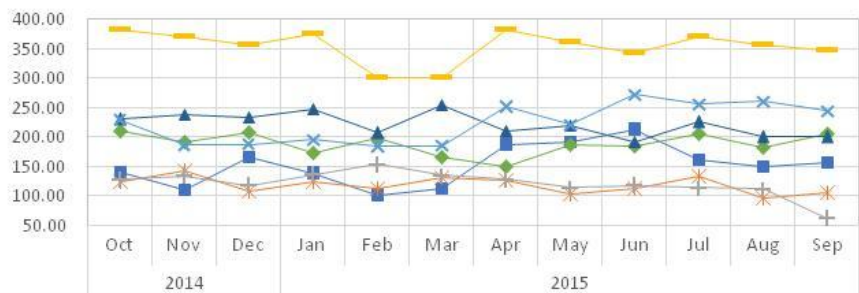
Base Period - Jan 2007 = 100

Cost Freight Rate Price

*** สำหรับ Hot-dipped Galvanize ไม่มีการเผยแพร่ข้อมูลตั้งแต่เดือนพฤษภาคม ปี 2558 ดังนั้นในไตรมาสนี้จึงไม่มีการนำเสนอข้อมูลในส่วนนี้

ดัชนีการใช้งานเหล็กแผ่นในประเทศ

ดัชนีการใช้งานเหล็กแผ่นในประเทศ



Base Period - Jan 2009 = 100

สถานการณ์ด้านแรงงาน

การจ้างงานจำแนกตามสาขาการผลิต

%YOY	2557					2558					
	ทั้งปี	Q1	Q2	Q3	Q4	Q1	Q2	Q3	ก.ค.	ส.ค.	ก.ย.
การจ้างงานรวม (100%)	-0.4	-0.4	-1.2	0.3	-0.1	-0.5	-0.2	-0.2	-1.0	0.3	-0.3
- ภาคเกษตร (33.9%)	-2.4	1.0	-2.9	-2.2	-4.9	-4.4	-5.8	-3.8	-8.2	-0.9	-2.7
- นอกภาคเกษตร (61.1%)	0.7	-1.0	-0.3	1.7	2.5	1.3	2.6	1.7	2.8	1.0	1.0
อุตสาหกรรม (16.6%)	1.6	-0.8	1.9	1.0	4.4	1.2	3.0	0.6	1.5	0.7	-0.7
ก่อสร้าง (5.6%)	-5.0	-7.2	-6.4	-3.0	-2.5	1.9	2.5	2.4	8.4	3.3	-3.4
ค้าส่งและค้าปลีก (15.9%)	-0.2	-1.5	-2.7	3.2	0.4	-2.6	2.0	-0.2	1.4	-3.1	0.1
โรงแรมและภัตตาคาร (6.7%)	1.2	-2.0	-1.9	4.6	4.7	2.3	3.6	1.9	1.1	-0.1	6.4
จำนวนผู้ว่างงาน (แสนคน)	3.2	3.4	3.9	3.3	2.4	3.6	3.4	3.6	3.8	3.8	3.0
อัตราการว่างงาน (%)	0.8	0.9	1.0	0.8	0.6	0.9	0.9	0.9	1.0	1.0	0.8

ที่มา: สำนักงานสถิติแห่งชาติ

การจ้างงานในไตรมาสที่สามของปี 2558 การจ้างงานรวมลดลงร้อยละ 0.2 YoY ตามการจ้างงานภาคเกษตรที่ลดลงร้อยละ 3.8 YoY เนื่องจากสถานการณ์ภัยแล้งทำให้เกษตรกรชะลอการเพาะปลูกข้าวนาปี และราคาสินค้าเกษตรที่ไม่พอใจ อย่างไรก็ตาม การจ้างงานนอกภาคเกษตรเพิ่มขึ้นร้อยละ 1.7 YoY ตามการปรับตัวดีขึ้นของการจ้างงานในสาขากิจกรรมอสังหาริมทรัพย์ สาขาการขนส่ง และสถานที่เก็บสินค้า สาขาก่อสร้าง และสาขาโรงแรมและภัตตาคารซึ่งเพิ่มขึ้นร้อยละ 41.1 YoY ร้อยละ 5.6 YoY ร้อยละ 2.4 YoY และร้อยละ 1.9 YoY ตามลำดับ ขณะที่การจ้างงานสาขาอุตสาหกรรมเพิ่มขึ้นร้อยละ 0.6 YoY

อัตราการว่างงานในไตรมาสที่สามของปี 2558 มีผู้ว่างงานจำนวนทั้งสิ้น 356,020 คน ลดลงจากช่วงเดียวกันของปีก่อนร้อยละ 9.0 คิดเป็นอัตราการว่างงานร้อยละ 0.9 YoY

รายงานสภาวะอุตสาหกรรมเครื่องจักรกล



สำนักงาน | OFFICE
เศรษฐกิจอุตสาหกรรม | OF INDUSTRIAL ECONOMICS



สถาบันเหล็กและเหล็กกล้าแห่งประเทศไทย
IRON AND STEEL INSTITUTE OF THAILAND



Machinery Intelligence Unit (MIU)

ศูนย์ข้อมูลเชิงลึกอุตสาหกรรมเครื่องจักรกล

มุ่งเน้นการบูรณาการข้อมูลเพื่อสร้างประโยชน์ของข้อมูลต่อการดำเนินธุรกิจในอุตสาหกรรมเครื่องจักรกลให้เพิ่มมากขึ้น เพื่อให้ยุทธศาสตร์การพัฒนาอุตสาหกรรมเครื่องจักรกลสามารถเชื่อมโยงกับภาคการเกษตรและอุตสาหกรรมได้อย่างมีประสิทธิภาพและเกิดประสิทธิผลสูงสุด



ศูนย์ข้อมูลเชิงลึกอุตสาหกรรมเครื่องจักรกล

สถาบันเหล็กและเหล็กกล้าแห่งประเทศไทย

อาคารสำนักพัฒนาอุตสาหกรรมรายสาขา ชั้น 1-2 ซอยตรีมิตร

ถ.พระราม 4 แขวงพระโขนง เขตคลองเตย กรุงเทพฯ 10110

โทรศัพท์ : 02-712-4402-7

<http://miu.isit.or.th/>



ภาวะอุตสาหกรรมเครื่องจักรกลไทยไตรมาสที่ 3 ปี 2558

ภาพรวมมูลค่าการนำเข้า-ส่งออก และดุลการค้าเครื่องจักรกลของไทย ไตรมาสที่ 3 ปี 2558

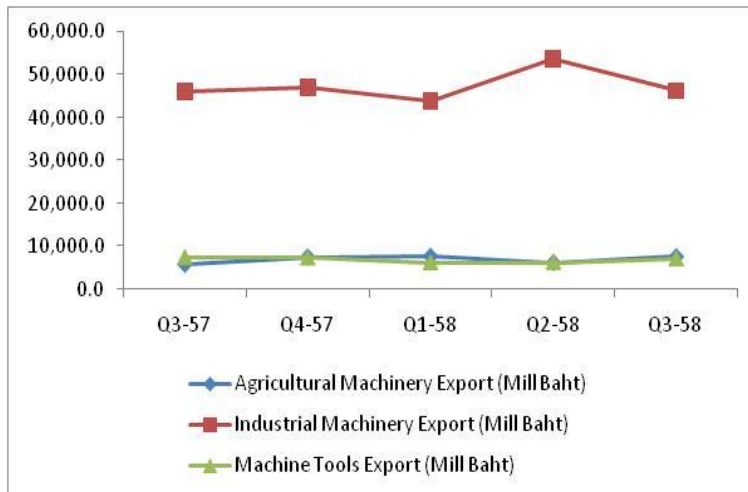
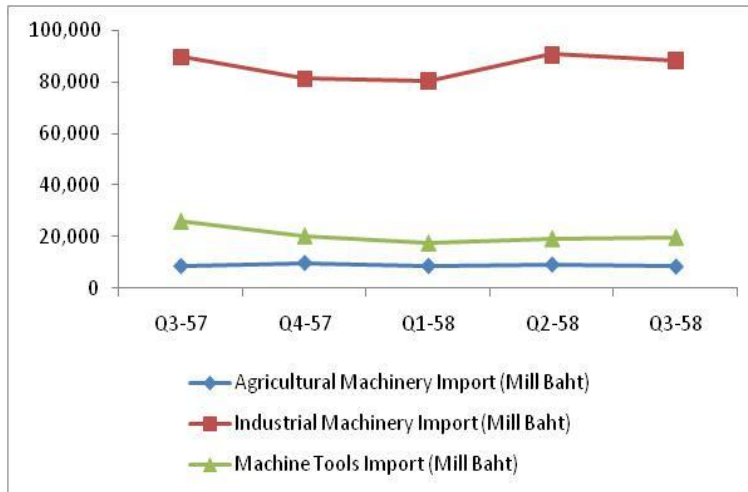
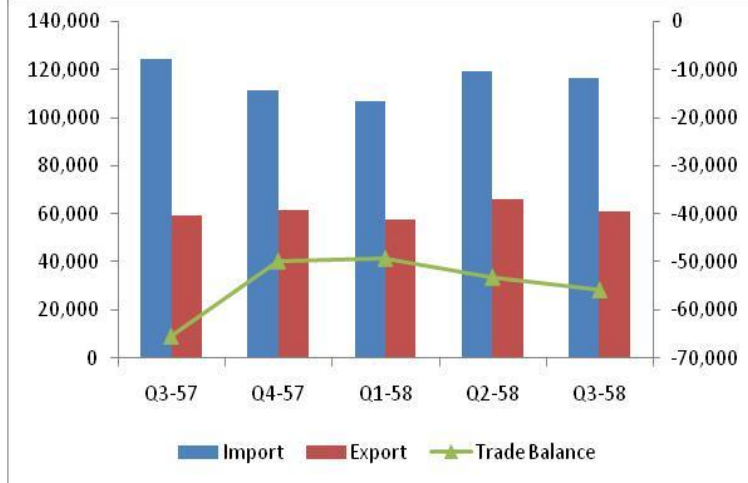
Mill Baht	Q3-57	Q4-57	Q1-58	Q2-58	Q3-58
Import	124,631.7	111,674.1	106,879.7	119,351.6	116,737.0
Export	59,284.7	61,919.3	57,669.2	66,240.8	60,971.7
Trade Balance	-65,347.0	-49,754.8	-49,210.5	-53,110.8	-55,765.3

ในไตรมาสที่สามปี 2558 ภาวะอุตสาหกรรมเครื่องจักรกลของไทยหดตัวลงเมื่อเทียบกับไตรมาสก่อนหน้า สะท้อนจากมูลค่าการค้าเครื่องจักรกลของไทยที่ลดลง โดยการนำเข้าหดตัวร้อยละ 2.2 เทียบกับไตรมาสก่อนหน้า และหดตัวร้อยละ 6.3 เทียบกับไตรมาสเดียวกันปีก่อนหน้า ด้านการส่งออกหดตัวร้อยละ 8.0 เทียบกับไตรมาสก่อนหน้า แต่ขยายตัวร้อยละ 2.8 เทียบกับไตรมาสเดียวกันปีก่อนหน้า ส่งผลให้ดุลการค้าขาดดุลเพิ่มขึ้นโดยเป็นผลมาจากเครื่องจักรและอุปกรณ์ที่มีการส่งออกลดลง

การนำเข้าเครื่องจักรกลมีมูลค่าอยู่ที่ 116,737 ล้านบาท โดยหมวดเครื่องจักรกลการเกษตรมีมูลค่าการนำเข้าอยู่ที่ 8,474.9 ล้านบาท หดตัวร้อยละ 8.9 เมื่อเทียบกับไตรมาสก่อนหน้า และหดตัวร้อยละ 2.8 YoY ด้านหมวดเครื่องจักรอุตสาหกรรมมีมูลค่าการนำเข้าอยู่ที่ 88,417.4 ล้านบาท หดตัวร้อยละ 2.6 เมื่อเทียบกับไตรมาสก่อนหน้า และหดตัวร้อยละ 1.7 YoY ในขณะที่หมวดเครื่องมือกลมีมูลค่าการนำเข้าเป็น 19,844.7 ล้านบาท ขยายตัวร้อยละ 2.9 เมื่อเทียบกับไตรมาสก่อนหน้า แต่หดตัวร้อยละ 23.6 YoY

การส่งออกเครื่องจักรกลมีมูลค่าอยู่ที่ 60,971.7 ล้านบาท โดยหมวดเครื่องจักรกลการเกษตรมีมูลค่าการส่งออกอยู่ที่ 7,532.4 ล้านบาท ขยายตัวร้อยละ 22.2 เมื่อเทียบกับไตรมาสก่อนหน้า และขยายตัวร้อยละ 30.7 YoY ด้านหมวดเครื่องจักรอุตสาหกรรมมีมูลค่าการส่งออกอยู่ที่ 46,173.8 ล้านบาท หดตัวร้อยละ 14 เมื่อเทียบกับไตรมาสก่อนหน้า แต่ขยายตัวร้อยละ 0.4 YoY ในขณะที่หมวดเครื่องมือกลมีมูลค่าการส่งออกอยู่ที่ 7,265.5 ล้านบาท ขยายตัวร้อยละ 13.7 เมื่อเทียบกับไตรมาสก่อนหน้า แต่หดตัวร้อยละ 3.7 YoY

ดุลการค้าเครื่องจักรกลของไทยในไตรมาสนี้ขาดดุลการค้าอยู่ที่ 55,765.3 ล้านบาท ขาดดุลการค้าเพิ่มขึ้น 2,654.5 ล้านบาทจากไตรมาสก่อนหน้า แต่ขาดดุลการค้าลดลง 9,581.7 ล้านบาทจากไตรมาสเดียวกันของปีก่อนหน้า



มูลค่าการนำเข้า-ส่งออก และดุลการค้าเครื่องจักรกลการเกษตรของไทย ไตรมาสที่ 3 ปี 2558

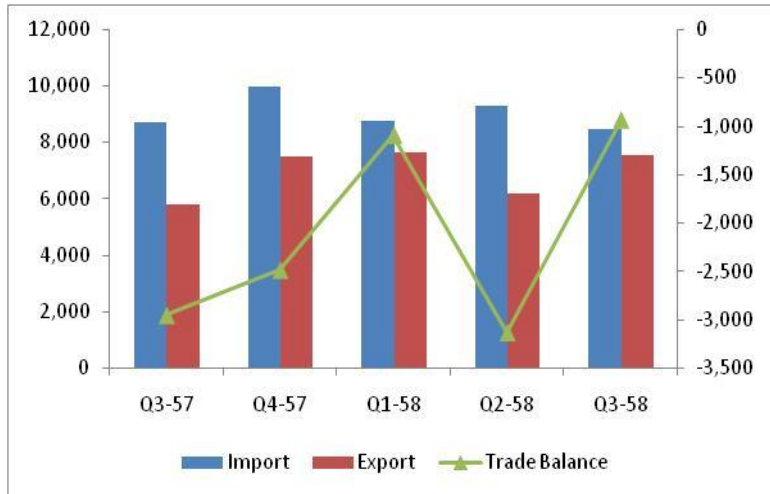
Agricultural Machinery (Mill Baht)	Q3-57	Q4-57	Q1-58	Q2-58	Q3-58
Import	8,719.7	9,951.1	8,746.3	9,300.4	8,474.9
Export	5,762.9	7,460.8	7,646.1	6,164.8	7,532.4
Trade Balance	-2,956.8	-2,490.3	-1,100.2	-3,135.6	-942.5

มูลค่าการค้าเครื่องจักรกลการเกษตรในไตรมาสที่สามปี 2558 ปรับตัวดีขึ้นจากไตรมาสก่อนหน้า สะท้อนจากตัวเลขการค้าระหว่างประเทศของเครื่องจักรกลการเกษตรที่เพิ่มขึ้น

การนำเข้าเครื่องจักรกลการเกษตร หดตัวร้อยละ 8.9 เมื่อเทียบกับไตรมาสก่อนหน้า และหดตัวร้อยละ 2.8 YoY มูลค่าการนำเข้าอยู่ที่ 8,474 ล้านบาท โดยกลุ่มเครื่องจักรงานเกษตรกรรมหดตัวร้อยละ 8.0 เมื่อเทียบกับไตรมาสก่อนหน้า และหดตัวร้อยละ 3.3 YoY มูลค่าการนำเข้าอยู่ที่ 8,124 ล้านบาท ส่วนกลุ่มเครื่องจักรงานปศุสัตว์หดตัวร้อยละ 24.8 เมื่อเทียบกับไตรมาสก่อนหน้า แต่ขยายตัว 11.6 YoY มูลค่าการนำเข้าอยู่ที่ 350 ล้านบาท สำหรับสินค้าที่มีมูลค่าการนำเข้าสูงสุด ได้แก่ เครื่องบารุงรักษา และ ส่วนประกอบ มูลค่าการนำเข้าอยู่ที่ 5,149 ล้านบาท

การส่งออกเครื่องจักรกลการเกษตร ขยายตัวร้อยละ 22.2 เมื่อเทียบกับไตรมาสก่อนหน้า และขยายตัวร้อยละ 30.7 YoY มูลค่าการส่งออกอยู่ที่ 7,532 ล้านบาท โดยกลุ่มเครื่องจักรงานเกษตรกรรมขยายตัวร้อยละ 23.0 เมื่อเทียบกับไตรมาสก่อนหน้าและขยายตัวร้อยละ 30.7 YoY ส่วนกลุ่มเครื่องจักรงานปศุสัตว์หดตัวร้อยละ 42.8 เมื่อเทียบกับไตรมาสก่อนหน้า แต่ขยายตัวร้อยละ 24.9 YoY สำหรับสินค้าที่มีมูลค่าการส่งออกสูงสุด ได้แก่ แทรกเตอร์ และ ส่วนประกอบ มูลค่าการส่งออกอยู่ที่ 2,900 ล้านบาท

ดุลการค้าเครื่องจักรกลการเกษตรของไทยในไตรมาสนี้ขาดดุลการค้าอยู่ที่ 942 ล้านบาท ขาดดุลการค้าลดลง 2,193 ล้านบาทจากไตรมาสก่อนหน้า และขาดดุลการค้าลดลง 2,014 ล้านบาทจากไตรมาสเดียวกันของปีก่อนหน้า



มูลค่าการนำเข้าเครื่องจักรกลการเกษตร (ล้านบาท)	Q1 - Q3					YOY (%)	QOQ (%)	
	Q3-57	Q4-57	Q1-58	Q2-58	Q3-58			
เครื่องจักรงานเกษตรกรรม (Agricultural Machine)	8,405.8	9,522.1	8,137.0	8,834.6	8,124.5	25,096.1	-3.3	-8.0
เครื่องเตรียมดินเพาะปลูก และส่วนประกอบ	174.4	265.2	137.1	151.2	178.3	466.6	2.2	17.9
แทรกเตอร์ และส่วนประกอบ	1,678.1	2,394.4	2,035.5	2,165.2	1,792.7	5,993.4	6.8	-17.2
รถพ่วงและรถเกี่ยวพ่วง	7.5	19.5	8.2	2.7	3.9	14.8	-48.1	41.6
เครื่องบารุงรักษา และส่วนประกอบ	5,735.1	5,517.8	5,241.7	5,754.3	5,149.6	16,145.6	-10.2	-10.5
เครื่องเกี่ยวเกี่ยว และส่วนประกอบ	307.2	767.3	324.0	259.8	585.1	1,168.8	90.5	125.2
เครื่องตัดแยกสี ธัญพืช และส่วนประกอบ	453.8	420.5	302.6	297.7	278.4	878.7	-38.7	-6.5
เครื่องคัดแยกขนาด	5.4	17.3	24.0	75.9	83.2	183.1	1,428.3	9.7
เครื่องทำน้ำแข็ง	44.3	120.0	64.0	127.7	53.4	245.1	20.4	-58.2
เครื่องจักรงานปศุสัตว์ (Livestock Machine)	313.9	429.1	609.3	465.8	350.4	1,425.5	11.6	-24.8
เครื่องรีดนม	4.5	2.5	21.7	3.3	4.4	29.4	-0.9	35.6
เครื่องเลี้ยงสัตว์ปีกเพาะชำ และส่วนประกอบ	309.4	426.5	587.6	462.5	345.9	1,396.1	11.8	-25.2
มูลค่ารวม	8,719.7	9,951.1	8,746.3	9,300.4	8,474.9	26,521.6	-2.8	-8.9

มูลค่าการส่งออกเครื่องจักรกลการเกษตร (ล้านบาท)	Q1 - Q3					YOY (%)	QOQ (%)	
	Q3-57	Q4-57	Q1-58	Q2-58	Q3-58			
เครื่องจักรงานเกษตรกรรม (Agricultural Machine)	5,727.2	7,427.5	7,571.4	6,086.8	7,487.8	21,145.9	30.7	23.0
เครื่องเตรียมดินเพาะปลูก และส่วนประกอบ	210.1	290.1	333.6	364.0	332.8	1,030.4	58.4	-8.6
แทรกเตอร์ และส่วนประกอบ	2,427.9	3,126.5	3,690.0	2,910.0	2,900.7	9,500.8	19.5	-0.3
รถพ่วงและรถเกี่ยวพ่วง			0.2	1.5	1.8	4.9	0.0	-11.2
เครื่องบารุงรักษา และส่วนประกอบ	1,803.3	1,890.1	1,846.3	1,822.1	1,742.8	5,411.1	-3.4	-4.4
เครื่องเกี่ยวเกี่ยว และส่วนประกอบ	914.8	1,759.9	1,163.0	661.1	2,234.8	4,058.9	144.3	238.1
เครื่องตัดแยกสี ธัญพืช และส่วนประกอบ	357.0	342.1	525.4	314.8	269.9	1,110.0	-24.4	-14.3
เครื่องคัดแยกขนาด	1.6	0.7	6.8	0.3	3.3	10.4	98.9	903.2
เครื่องทำน้ำแข็ง	12.4	17.8	4.7	12.7	2.0	19.4	-84.0	-84.4
เครื่องจักรงานปศุสัตว์ (Livestock Machine)	35.7	33.2	74.8	78.0	44.6	197.4	24.9	-42.8
เครื่องรีดนม	0.6	0.3		0.0	0.1	0.1	-89.9	60.5
เครื่องเลี้ยงสัตว์ปีกเพาะชำ และส่วนประกอบ	35.1	32.9	74.8	78.0	44.6	197.3	26.9	-42.8
มูลค่ารวม	5,762.9	7,460.8	7,646.1	6,164.8	7,532.4	21,343.3	30.7	22.2

สามารถดูรายละเอียดเพิ่มเติมได้ที่เว็บไซต์ MIU : <http://miu.isit.or.th/miux/>

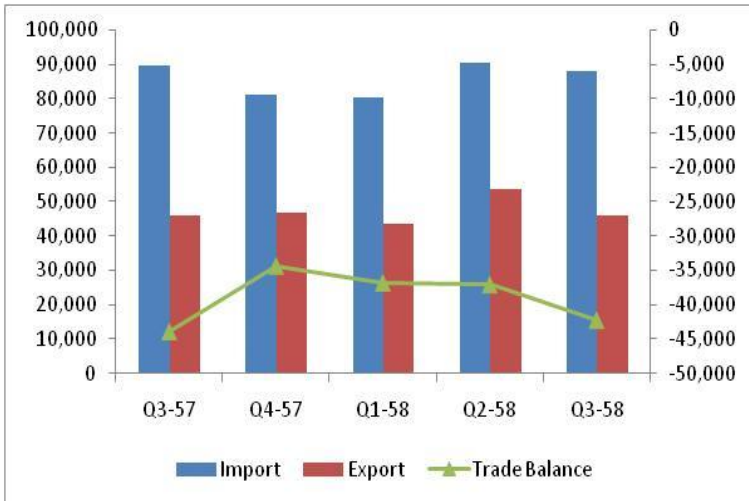
Industrial Machinery (Mill Baht)	Q3-57	Q4-57	Q1-58	Q2-58	Q3-58
Import	89,924.1	81,352.0	80,557.6	90,774.8	88,417.4
Export	45,974.3	47,014.5	43,738.9	53,685.3	46,173.8
Trade Balance	-43,949.8	-34,337.5	-36,818.7	-37,089.5	-42,243.6

มูลค่าการค้าเครื่องจักรอุตสาหกรรมในไตรมาสที่สามปี 2558 ปรับตัวลดลงขึ้นจากไตรมาสก่อนหน้า สะท้อนจากตัวเลขการค้าระหว่างประเทศของเครื่องจักรอุตสาหกรรมที่ลดลง

การนำเข้าเครื่องจักรกลอุตสาหกรรม หดตัวร้อยละ 2.6 เมื่อเทียบกับไตรมาสก่อนหน้า และหดตัวร้อยละ 1.7 YoY มูลค่าการนำเข้าอยู่ที่ 88,417 ล้านบาท สำหรับสินค้าที่มีมูลค่าการนำเข้าสูงสุด ได้แก่ เครื่องกังหันไอน้ำ และส่วนประกอบ (เครื่องจักรที่ใช้ในอุตสาหกรรมทั่วไป) มูลค่าการนำเข้าอยู่ที่ 10,242 ล้านบาท

การส่งออกเครื่องจักรกลอุตสาหกรรม หดตัวร้อยละ 14.0 เมื่อเทียบกับไตรมาสก่อนหน้า แต่ขยายตัวร้อยละ 0.4 YoY มูลค่าการส่งออกอยู่ที่ 46,173 ล้านบาท สำหรับสินค้าที่มีมูลค่าการส่งออกสูงสุด ได้แก่ เครื่องสูบลม/อัดลม และส่วนประกอบ (เครื่องจักรที่ใช้ในอุตสาหกรรมทั่วไป) มูลค่าการส่งออกอยู่ที่ 5,683 ล้านบาท

ดุลการค้าเครื่องจักรอุตสาหกรรมของไทยในไตรมาสนี้ขาดดุลการค้าอยู่ที่ 42,243 ล้านบาท ขาดดุลการค้าเพิ่มขึ้น 5,154 ล้านบาทจากไตรมาสก่อนหน้า แต่ขาดดุลการค้าลดลง 1,706 ล้านบาทจากไตรมาสเดียวกันของปีก่อนหน้า



มูลค่าการนำเข้าเครื่องจักรกลอุตสาหกรรม (ล้านบาท)	Q1 - Q3					2558	YOY (%)	QOQ (%)
	Q3-57	Q4-57	Q1-58	Q2-58	Q3-58			
เครื่องจักรอุตสาหกรรมบรรจุภัณฑ์	4,230.1	2,845.9	2,798.8	2,511.0	3,376.2	8,686.0	-20.2	34.5
เครื่องจักรอุตสาหกรรมก่อสร้าง	18,248.0	16,524.0	15,569.8	18,291.0	19,224.9	53,075.8	5.4	5.1
เครื่องจักรอุตสาหกรรมเหมืองแร่	5,079.2	2,347.9	901.7	1,392.3	919.4	3,213.5	-81.9	-34.0
เครื่องจักรอุตสาหกรรมยางหรือพลาสติก	5,648.1	5,112.9	6,785.7	6,419.4	7,377.1	20,582.2	30.6	14.9
เครื่องจักรอุตสาหกรรมไฟฟ้าและอิเล็กทรอนิกส์	821.0	933.4	669.2	883.2	1,316.0	2,868.4	60.3	49.0
เครื่องจักรอุตสาหกรรมแปรรูปอาหาร	1,908.2	1,389.7	1,189.8	2,250.0	2,287.0	5,726.8	19.9	1.6
เครื่องจักรอุตสาหกรรมกระดาษและสิ่งพิมพ์	2,815.6	2,514.2	3,513.8	2,535.0	3,693.5	9,742.3	31.2	45.7
เครื่องจักรอุตสาหกรรมสิ่งทอ	2,543.3	2,588.0	2,076.3	2,707.3	2,937.9	7,721.5	15.5	8.5
เครื่องจักรอุตสาหกรรมเครื่องหนัง	51.5	46.6	62.6	46.7	70.3	179.6	36.4	50.4
เครื่องจักรงานโลหะกรรม หรือหล่อโลหะ	1,620.6	2,201.3	1,901.4	1,743.8	1,416.6	5,061.9	-12.6	-18.8
เครื่องจักรที่ใช้ในอุตสาหกรรมทั่วไป	46,958.6	44,842.2	45,098.5	51,994.9	45,798.4	142,891.8	-2.5	-11.9
มูลค่ารวม	89,924.1	81,352.0	80,557.6	90,774.8	88,417.4	259,749.8	-1.7	-2.6

มูลค่าการส่งออกเครื่องจักรกลอุตสาหกรรม (ล้านบาท)	Q1 - Q3					2558	YOY (%)	QOQ (%)
	Q3-57	Q4-57	Q1-58	Q2-58	Q3-58			
เครื่องจักรอุตสาหกรรมบรรจุภัณฑ์	686.4	656.7	576.9	672.4	767.7	2,017.0	11.8	14.2
เครื่องจักรอุตสาหกรรมก่อสร้าง	12,343.1	10,582.8	10,198.7	12,546.8	8,832.3	31,577.8	-28.4	-29.6
เครื่องจักรอุตสาหกรรมเหมืองแร่	427.4	554.6	527.4	349.3	484.7	1,361.4	13.4	38.8
เครื่องจักรอุตสาหกรรมยางหรือพลาสติก	1,419.9	1,142.7	1,065.5	987.1	1,064.8	3,117.4	-25.0	7.9
เครื่องจักรอุตสาหกรรมไฟฟ้าและอิเล็กทรอนิกส์	249.9	528.6	660.0	609.8	389.4	1,659.2	55.9	-36.1
เครื่องจักรอุตสาหกรรมแปรรูปอาหาร	488.8	282.8	318.0	265.3	335.3	918.6	-31.4	26.4
เครื่องจักรอุตสาหกรรมกระดาษและสิ่งพิมพ์	2,590.4	4,138.5	4,677.5	6,347.6	5,659.4	16,684.5	118.5	-10.8
เครื่องจักรอุตสาหกรรมสิ่งทอ	664.2	804.1	659.8	615.3	738.5	2,013.6	11.2	20.0
เครื่องจักรอุตสาหกรรมเครื่องหนัง	7.6	5.9	12.2	18.6	13.8	44.7	81.5	-25.7
เครื่องจักรงานโลหะกรรม หรือหล่อโลหะ	1,727.8	581.5	684.5	713.0	684.0	2,081.4	-60.4	-4.1
เครื่องจักรที่ใช้ในอุตสาหกรรมทั่วไป	25,368.8	27,736.3	24,368.4	30,560.0	27,203.8	82,122.3	7.2	-11.0
มูลค่ารวม	45,974.3	47,014.5	43,738.9	53,685.3	46,173.8	143,597.9	0.4	-14.0

สามารถดูรายละเอียดเพิ่มเติมได้ที่เว็บไซต์ MIU : <http://miu.isit.or.th/miux/>

มูลค่าการนำเข้า-ส่งออก และดุลการค้าเครื่องมือกลของไทย ไตรมาสที่ 3 ปี 2558

Machine Tools (Mill Baht)	Q3-57	Q4-57	Q1-58	Q2-58	Q3-58
Import	25,987.9	20,371.0	17,575.7	19,276.4	19,844.7
Export	7,547.5	7,444.1	6,284.3	6,390.7	7,265.5
Trade Balance	-18,440.4	-12,926.9	-11,291.4	-12,885.7	-12,579.2

มูลค่าการค้าเครื่องมือกลในไตรมาสที่สามปี 2558

ปรับตัวดีขึ้นจากไตรมาสก่อนหน้า สะท้อนจากตัวเลขการชำระระหว่างประเทศของเครื่องจักรกลการเกษตรที่เพิ่มขึ้น

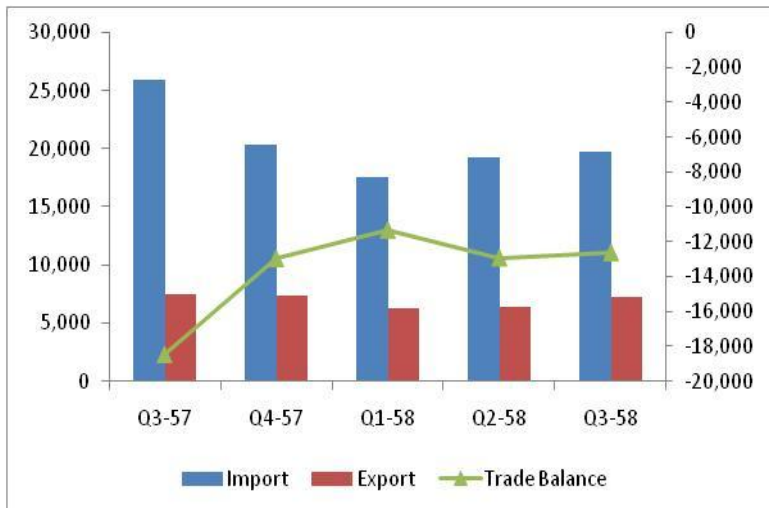
การนำเข้าเครื่องมือกล ขยายตัวร้อยละ 2.9 เมื่อเทียบกับไตรมาสก่อนหน้า แต่หดตัวร้อยละ 23.6 YoY มูลค่าการนำเข้าอยู่ที่ 19,844 ล้านบาท โดยกลุ่มเครื่องมือกลขยายตัวร้อยละ 4.5 เมื่อเทียบกับไตรมาสก่อนหน้า แต่หดตัวร้อยละ 23.9 YoY ส่วนกลุ่มเครื่องใช้มือหดตัวร้อยละ 12.3 เมื่อเทียบกับไตรมาสก่อนหน้า และหดตัวร้อยละ 20.0 YoY สำหรับสินค้าที่มีมูลค่าการนำเข้าสูงสุด ได้แก่ หีบแบบหล่อแก้ว โลหะ ยาง และพลาสติก มูลค่าการนำเข้าอยู่ที่ 5,218 ล้านบาท

การส่งออกเครื่องมือกล ขยายตัวร้อยละ 13.7 เมื่อเทียบกับไตรมาสก่อนหน้า แต่หดตัวร้อยละ 3.7 YoY มูลค่าการส่งออกอยู่ที่ 7,265 ล้านบาท โดยกลุ่มเครื่องมือกลขยายตัวร้อยละ 13.3 เมื่อเทียบกับไตรมาสก่อนหน้า แต่หดตัวร้อยละ 5.6 YoY มูลค่าการส่งออกอยู่ที่ 6,559 ล้านบาท ส่วนกลุ่มเครื่องใช้มือขยายตัวร้อยละ 17.5 เมื่อเทียบกับไตรมาสก่อนหน้า และขยายตัวร้อยละ 17.4 YoY สำหรับสินค้าที่มีมูลค่าการส่งออกสูงสุด ได้แก่ หีบแบบหล่อแก้ว โลหะ ยาง และพลาสติก มูลค่าการส่งออกอยู่ที่ 1,822 ล้านบาท

ดุลการค้าเครื่องมือกล ของไทยในไตรมาสนี้ขาดดุลการค้าอยู่ที่ 12,579 ล้านบาท ขาดดุลการค้าลดลง 306 ล้านบาทจากไตรมาสก่อนหน้า และขาดดุลการค้าลดลง 5,861 ล้านบาทจากไตรมาสเดียวกันของปีก่อนหน้า

สามารถดูรายละเอียดเพิ่มเติมได้ที่เว็บไซต์ MIU :

<http://miu.isit.or.th/miux/>



มูลค่าการนำเข้าเครื่องมือกล (ล้านบาท)	Q3-57	Q4-57	Q1-58	Q2-58	Q3-58	Q1 - Q3 2558	YOY (%)	QOQ (%)
เครื่องมือกล (Machine Tool)	24,056.9	18,804.6	16,175.2	17,513.5	18,299.1	51,987.8	-23.9	4.5
เครื่องมือกล ไร้กำลังแรงเคลื่อน	736.6	776.3	583.8	1,045.9	1,467.0	3,096.6	99.2	40.3
เครื่องมือกล แบบศูนย์ร่วม	1,691.6	1,394.9	1,404.2	1,199.5	1,621.4	4,225.0	1.9	35.2
เครื่องมือกล กิ่งโลหะ	2,304.7	1,631.8	1,645.3	1,412.8	1,889.9	4,748.0	-26.7	19.6
เครื่องมือกล เจาะ คว้าน เซาะ ทำเกลียว	1,922.9	837.4	725.7	1,120.5	1,220.8	3,067.1	-36.5	9.0
เครื่องมือกล เจียรใน สับ ขัด	1,610.6	1,095.2	1,140.1	1,093.8	1,167.6	3,401.5	-27.5	6.7
เครื่องมือกล ไส เลื่อย คัด กัดเพียง	1,081.4	1,000.8	903.8	745.0	668.8	2,317.6	-38.2	-10.2
เครื่องมือกล ตี ทุบ ยัด คัด	4,848.2	4,059.7	2,929.2	3,775.2	2,828.2	9,532.5	-41.7	-25.1
เครื่องมือกล แปรรูปโลหะ	790.8	453.3	334.3	365.2	323.2	1,022.7	-59.1	-11.5
เครื่องมือกล แปรรูปหิน เซรามิก คอนกรีต	187.0	173.4	111.3	126.7	106.7	344.7	-43.0	-15.8
เครื่องมือกล แปรรูปไม้ ยาง พลาสติก	929.2	639.5	620.5	874.2	596.6	2,091.3	-35.8	-31.8
ส่วนประกอบเครื่องมือกล	1,458.5	1,066.6	1,150.1	978.8	1,390.6	3,519.5	-4.7	42.1
หีบแบบหล่อแก้ว โลหะ ยาง และพลาสติก	6,695.4	5,675.7	4,627.1	4,776.0	5,218.4	14,621.4	-20.9	9.3
เครื่องมือใช้มือ (Hand Tool)	1,931.0	1,566.3	1,400.5	1,762.9	1,546.6	4,709.1	-20.0	-12.3
เครื่องมือใช้งานด้วยมือ	1,814.6	1,445.3	1,306.4	1,614.6	1,429.3	4,350.4	-21.2	-11.5
เครื่องมือบังคับรี เชื่อม เป่าลม	116.4	121.1	94.1	148.3	116.3	358.7	0.0	-21.5
มูลค่ารวม	25,987.9	20,371.0	17,575.7	19,276.4	19,844.7	56,696.9	-23.6	2.9

มูลค่าการส่งออกเครื่องมือกล (ล้านบาท)	Q3-57	Q4-57	Q1-58	Q2-58	Q3-58	Q1 - Q3 2558	YOY (%)	QOQ (%)
เครื่องมือกล (Machine Tool)	6,946.6	6,884.5	5,779.8	5,730.0	6,559.9	18,129.8	-5.6	13.3
เครื่องมือกล ไร้กำลังแรงเคลื่อน	1,255.3	1,041.4	696.5	848.0	1,036.8	2,580.3	-17.5	22.1
เครื่องมือกล แบบศูนย์ร่วม	70.9	117.2	83.5	67.7	120.7	272.0	70.2	78.3
เครื่องมือกล กิ่งโลหะ	1,088.7	1,060.3	955.3	902.9	1,008.2	2,866.4	-7.4	11.7
เครื่องมือกล เจาะ คว้าน เซาะ ทำเกลียว	103.1	193.6	120.6	87.5	247.8	455.9	140.3	183.3
เครื่องมือกล เจียรใน สับ ขัด	668.2	876.1	802.2	788.0	844.6	2,434.8	26.4	7.2
เครื่องมือกล ไส เลื่อย คัด กัดเพียง	85.0	110.2	95.0	200.6	115.2	410.8	35.5	-42.6
เครื่องมือกล ตี ทุบ ยัด คัด	252.1	171.6	282.7	213.9	337.9	834.5	34.0	58.0
เครื่องมือกล แปรรูปโลหะ	22.0	50.2	82.9	17.2	34.2	134.3	55.5	98.9
เครื่องมือกล แปรรูปหิน เซรามิก คอนกรีต	9.5	5.8	12.5	6.1	19.4	38.0	103.6	221.0
เครื่องมือกล แปรรูปไม้ ยาง พลาสติก	65.1	60.0	77.8	47.5	48.6	173.9	-25.3	2.3
ส่วนประกอบเครื่องมือกล	1,357.0	1,459.8	905.8	1,104.8	925.6	2,936.2	-31.8	-16.2
หีบแบบหล่อแก้ว โลหะ ยาง และพลาสติก	1,969.7	1,738.3	1,665.0	1,505.9	1,822.0	4,992.8	-7.5	21.0
เครื่องมือใช้มือ (Hand Tool)	600.9	559.6	504.5	600.7	705.6	1,810.8	17.4	17.5
เครื่องมือใช้งานด้วยมือ	509.6	486.8	432.9	542.7	648.7	1,624.4	27.3	19.5
เครื่องมือบังคับรี เชื่อม เป่าลม	91.2	72.8	71.5	57.9	56.9	186.4	-37.6	-1.8
มูลค่ารวม	7,547.5	7,444.1	6,284.3	6,390.7	7,265.5	19,940.5	-3.7	13.7

ศูนย์วิเคราะห์ข้อมูลเชิงลึกอุตสาหกรรมเครื่องจักรกล (Machinery Intelligence Unit : MIU)



บริษัทอินเตอร์ คลีนส์ อินดัสทรีส์ จำกัด



ผู้ผลิตสายสำหรับอุตสาหกรรม
ทุกชนิดและบริการให้คำปรึกษา



SUTHEE UNITED CARBON CO.,LTD.



Tylers Industry Co., Ltd.
MIKI Drip Tape and Fittings



ติดต่อ : ศูนย์วิเคราะห์ข้อมูลเชิงลึกอุตสาหกรรมเครื่องจักรกล
อาคารสำนักพัฒนาอุตสาหกรรมรายสาขา ชั้น 1-2 ซอยตรีมิตร ถนนพระราม 4 แขวงพระโขนง
เขตคลองเตย กรุงเทพฯ 10110
โทรศัพท์ : 02-712-4402-7 ต่อ 141

โครงการอนุมัติให้การส่งเสริมการลงทุน

โครงการอนุมัติให้การส่งเสริมการลงทุน เดือนกรกฎาคม ปี 2558

ลำดับ	บริษัท	ที่ตั้งโครงการ	ผลิตภัณฑ์ /กิจการ	เงินลงทุน (ล้านบาท)	ผู้ถือหุ้น (สัญชาติ)	การจ้างงาน (คน)
1	ซีอี บีเอ็มส์ แอนด์ เซอร์วิสเซล (ประเทศไทย) จำกัด	จ.ชลบุรี	เครื่องจักรหรืออุปกรณ์ที่มีการ ออกแบบทางวิศวกรรม เช่น VACUUM PUMPS และ LIQUID PUMPS เป็นต้น	41.80	สิงคโปร์	41
2	โทซิกู (ประเทศไทย) จำกัด	จ.สมุทรปราการ	INDUCTION HEATER และอุปกรณ์ เครื่องจักร เช่น INDUCTION HEATING COIL เป็นต้น	13.90	ญี่ปุ่น	10
3	ดาน่า สไปเซอร์ (ประเทศไทย) จำกัด	กรุงเทพมหานคร	เพลากลาง (PROPELLER SHAFT)	50.70	ร่วมทุน สหรัฐฯ จีน	45
4	อาโอยาม่าไทย จำกัด	จ.ระยอง	สลักภัณฑ์ (FASTENER) เช่น สลัก เกลียว (BOLT) และ แบนเกลียว (NUT) เป็นต้น	2,193.00	ญี่ปุ่น	70
5	ทีโรลิต ไทย ไดมอนด์ จำกัด	จ.ระยอง	ไบตัดเพชร (DIAMOND CUTTING WHEEL) และซี่ไบตัดเพชร (PART OF DIAMOND CUTTING WHEEL)	47.70	ร่วมทุน ไทย สวิส สหรัฐฯ	32
6	ยูเรก้า ออโตเมชั่น จำกัด	จ.ปทุมธานี	เครื่องจักรหรืออุปกรณ์ที่มีการออกแบบ ทางวิศวกรรม	65.40	ไทย	35
7	สยาม แอดวานซ์ แมนชีนเนอรี่ จำกัด	จ.สมุทรสาคร	ชิ้นส่วนหรืออุปกรณ์ เครื่องจักรกล ทางการเกษตร เช่น จอบหมุน (ROTARY TILLER) และใบมีดดินดิน (FRONT DOZER BLADE) เป็นต้น	59.40	ไทย	108
8	MR. YANG CAI NAN	จ.ระยอง	แม่พิมพ์ ชิ้นส่วนแม่พิมพ์ และการ ซ่อมแซมแม่พิมพ์	50.00	จีน	25
9	เมโอโซะ เอสเอ็นซี พริซิชั่น จำกัด	จ.สมุทรปราการ	ชิ้นส่วนแม่พิมพ์ แม่พิมพ์ และการ ซ่อมแซมแม่พิมพ์ที่ผลิตเอง	80.40	ร่วมทุน ไทย ญี่ปุ่น	40
10	ไทยลีด ฟาสท์เทเนอร์ส จำกัด	จ.ชลบุรี	สลักภัณฑ์ (FASTENER)	74.70	ร่วมทุน ไต้หวัน เยอรมัน	41

โครงการอนุมัติให้การส่งเสริมการลงทุน

โครงการอนุมัติให้การส่งเสริมการลงทุน เดือนกรกฎาคม ปี 2558

ลำดับ	บริษัท	ที่ตั้งโครงการ	ผลิตภัณฑ์ / กิจการ	เงินลงทุน (ล้านบาท)	ผู้ถือหุ้น (สัญชาติ)	การจ้างงาน (คน)
11	พิน ชายน อีเล็คโทรนิคส์ (ประเทศไทย) จำกัด	จ.สมุทรปราการ	การเคลือบผิว (SURFACE TREATMENT) และชิ้นส่วนพลาสติก สำหรับงานอุตสาหกรรม	50.00	ไต้หวัน	100
12	แอลไอเอส เทคโนโลยี (ประเทศไทย) จำกัด	จ.พระนครศรีอยุธยา	แม่พิมพ์และการซ่อมแซมแม่พิมพ์ที่ผลิตเอง	15.00	ร่วมทุน ไทย สิงคโปร์	10
13	คาโต้ เวิร์คส์ (ไทยแลนด์) จำกัด	จ.ระยอง	เครนเคลื่อนที่ (MOBILE CRANES)	1,200.00	ญี่ปุ่น	125
รวม 13 โครงการ				3,942.00	-	682

โครงการอนุมัติให้การส่งเสริมการลงทุน

โครงการอนุมัติให้การส่งเสริมการลงทุน เดือนสิงหาคม ปี 2558

ลำดับ	บริษัท	ที่ตั้งโครงการ	ผลิตภัณฑ์ / กิจการ	เงินลงทุน (ล้านบาท)	ผู้ถือหุ้น (สัญชาติ)	การจ้างงาน (คน)
1	MR. CHEN, YU-FENG	จ.ชลบุรี	แม่พิมพ์ (MOLD & DIE) ชิ้นส่วน แม่พิมพ์และอุปกรณ์จับยึด (JIG & FIXTURE)	77.90	ไต้หวัน	40
2	พูจิตลอย (ประเทศไทย) จำกัด	จ.ชลบุรี	ชิ้นส่วนแม่พิมพ์ (DIE PART) เช่น GROOVE PLUG เป็นต้น และการ ซ่อมแซมชิ้นส่วนแม่พิมพ์ที่ผลิตเอง	47.40	ร่วมทุน ญี่ปุ่น อินโดนีเซีย มาเลเซีย	5
3	โอคิโซะ (ประเทศไทย) จำกัด	จ.ชลบุรี	กิจการปรับสภาพผิว (FINE SHOT PEENING)	50.00	ญี่ปุ่น	10
4	คูโบต้า คาซุย (ประเทศไทย) จำกัด	กรุงเทพมหานคร	เครื่อง BEVERSE OSMOSIS UNIT สำหรับงานอุตสาหกรรม	14.50	ร่วมทุน ไทย ญี่ปุ่น	7
5	MR. YEH CHAO LUNG	จ.สมุทรปราการ	ชิ้นส่วนโลหะ เช่น GEAR HOLDER และ PIN IDLER เป็นต้น	28.00	ร่วมทุน สิงคโปร์	18
6	ทาเคเบะ (ไทยแลนด์) จำกัด	จ.ชลบุรี	ชิ้นส่วนยานพาหนะ เช่น เพลากลาง รถบรรทุก (AXLE HOUSING) เป็นต้น	140.60	ญี่ปุ่น	37
7	ไทย ออสโตร โมลด์ จำกัด	จ.ฉะเชิงเทรา	แม่พิมพ์ชิ้นส่วนแม่พิมพ์ และชิ้นส่วน เครื่องจักร เช่น TOP LOWER PLATE, INSERT PIN, CLAMPING PLATE และ NOZZLE เป็นต้น	34.40	ไทย	27
8	ไฮไมล์ (ไทยแลนด์) จำกัด	จ.ระยอง	แม่พิมพ์และการซ่อมแซมแม่พิมพ์	117.60	จีน	66
รวม 8 โครงการ				510.40	-	210

โครงการอนุมัติให้การส่งเสริมการลงทุน

โครงการอนุมัติให้การส่งเสริมการลงทุน เดือนกันยายน ปี 2558

ลำดับ	บริษัท	ที่ตั้งโครงการ	ผลิตภัณฑ์ / กิจการ	เงินลงทุน (ล้านบาท)	ผู้ถือหุ้น (สัญชาติ)	การจ้างงาน (คน)
1	นายณรงค์ โลหิตคุปต์	จ.ระยอง	ชิ้นส่วนแม่พิมพ์ แม่พิมพ์ และการ ซ่อมแซมแม่พิมพ์	60.00	ไทย	20
2	ยาฮตา อินดัสตรี (ไทยแลนด์) จำกัด	จ.ชลบุรี	ชิ้นส่วนเครื่องจักรกลทางการเกษตร เช่น BRACKET AXLE และ BRACKET RADIATOR เป็นต้น	30.00	ญี่ปุ่น	12
3	เจ เอส อาร์ เทคโนโลยี จำกัด	จ.นครราชสีมา	ชิ้นส่วนแม่พิมพ์ แม่พิมพ์ ซ่อมแซม แม่พิมพ์ อุปกรณ์จับยึด (Jig & Fixture) และชิ้นส่วนโลหะกลึงแต่ง	110.00	ร่วมทุน ไทย เยอรมัน	70
4	พี.ซี.เอส. พอร์ซิ่ง จำกัด	จ.นครราชสีมา	ชิ้นส่วนเหล็กทาบ (FORGING PART) และแม่พิมพ์ (DIE)	601.00	ไทย	219
5	ฮาราซู (ประเทศไทย) จำกัด	จ.ปราจีนบุรี	เครื่องเลเซอร์ (LASER MACHINE) สำหรับตัดหรือฉลุ หรือทำลวดลาย บนผ้า	21.00	ญี่ปุ่น	8
รวม 5 โครงการ				822	-	329

“สยามคูโบต้า” โอดภัยแล้งและราคาข้าวตกจุดยอดขายปีนี้ ผลิตเป้าเหลือเพียง 4.7 หมื่นล้านบาท คาดสถานการณ์ปีหน้าไม่กระเตื้อง ปรับแผนธุรกิจหันมาบุกตลาดเครื่องจักรกลการเกษตรต่อฟองสำหรับพืชไร่มากขึ้น รวมทั้งเร่งทำตลาดส่งออกอาเซียน ตั้งเป้าปี 59 ยอดขาย 5 หมื่นล้านบาท

นายอิทธิ ชิวาคามิ กรรมการผู้จัดการใหญ่ บริษัท สยามคูโบต้าคอร์ปอเรชั่น จำกัด เปิดเผยว่า ในปีหน้าบริษัทฯ จะหันมาเน้นทำตลาดเครื่องจักรกลการเกษตรต่อฟองสำหรับพืชไร่ที่ใช้กับอ้อย มันสำปะหลัง และข้าวโพดมากขึ้น ซึ่งตลาดมีแนวโน้มโตขึ้นอีก 10% เมื่อเทียบกับทิศทางราคาข้าวในปีหน้ายังทรงตัวในระดับที่ไม่สูงและยังได้รับผลกระทบจากภัยแล้งทำให้ไม่สามารถปลูกข้าวนาปรังได้ ส่งผลเกษตรกรก็จะชะลอการซื้อเครื่องจักรกลการเกษตรลง ขณะเดียวกันพื้นที่ที่ไม่เหมาะสำหรับปลูกข้าวก็หันไปเพาะปลูกพืชไร่เพิ่มมากขึ้น



ในปีหน้าบริษัทฯ ตั้งเป้ายอดขายไว้ที่ 5 หมื่นล้านบาท เพิ่มขึ้นจากปีนี้ที่คาดว่ามียอดขายรวม 4.7 หมื่นล้านบาท โดยจะหันไปทำตลาดส่งออกยังประเทศเพื่อนบ้านมากขึ้น โดยเฉพาะกัมพูชา ลาว และพม่า ซึ่งมีความต้องการใช้เครื่องจักรกลการเกษตรเพิ่มมากขึ้น เพื่อทดแทนแรงงานคนและสัตว์ รวมทั้งยังช่วยลดต้นทุนและคุณภาพของผลผลิตด้วย โดยปีหน้าจะหันไปทำตลาดและกิจกรรมส่งเสริมการตลาดในประเทศดังกล่าวมากขึ้น รวมทั้งการให้บริการหลังการขายด้วย ขณะที่ตลาดอินโดนีเซียและเวียดนามนั้นทางบริษัทแม่ที่ญี่ปุ่นจะเป็นผู้ทำตลาดเอง

“ในปีนี้มีมูลค่าตลาดเครื่องจักรกลการเกษตรในไทยอยู่ที่ 4.5 หมื่นล้านบาท ตกลงไป 15% โดยยอดขายบริษัทในไทยลดลง 5% ซึ่งคูโบต้ามีส่วนแบ่งการตลาดใกล้ 80% คาดว่าปีนี้บริษัทฯ มียอดขายรวม 4.7 หมื่นล้านบาทต่ำกว่าเป้าที่วางไว้ 5 หมื่นล้านบาท แยกเป็นตลาดในประเทศ 3 หมื่นล้านบาท และตลาดต่างประเทศ 1.7 หมื่นล้านบาท โดยสัดส่วนรายได้รวมมาจากเครื่องจักรกลฯ สำหรับนาข้าว 55% พืชไร่ 35% และอื่นๆ 10%”

พร้อมทั้งสนับสนุนให้เกษตรกรรวมกลุ่มกันเพื่อเป็นเจ้าของเครื่องจักรกลการเกษตรได้ง่ายขึ้นและยังเป็นการใช้ประสิทธิภาพเครื่องจักรกลการเกษตรให้เต็มที่ด้วย เนื่องจากไทยประสบปัญหาค่าแรงงานสูงและหายาก รวมทั้งแรงงานที่อยู่ในภาคเกษตรก็มีอายุมาก ดังนั้น บริษัทได้พัฒนาระบบการจัดการเกษตรแบบครบวงจร (KUBOTA Agri Solutions) โดยศึกษาสภาพพื้นที่ และวิธีการเพาะปลูกทุกขั้นตอน การวิเคราะห์ปัญหา จากนั้นก็นำเครื่องจักรกลการเกษตรเข้ามาสนับสนุนเทคนิคการทำเกษตรให้เหมาะสม ลดต้นทุนการผลิตลง ซึ่งที่ผ่านมามีบริษัทได้นำแนวคิดดังกล่าวมาใช้กับนาข้าว ซึ่งประสบความสำเร็จด้วยดี โดยปีหน้าจะพัฒนานำมาใช้กับพืชไร่เพื่อช่วยขับเคลื่อนภาคการเกษตรไทยให้เติบโตอย่างยั่งยืนและเป็นผู้นำในภูมิภาคนี้

นายชิวาคามิกล่าวต่อไปว่า บริษัทฯ ได้มีการลงทุนศูนย์วิจัยและพัฒนาผลิตภัณฑ์ของบริษัท เพื่อตอบโจทย์ความต้องการของเกษตรกร และพัฒนานวัตกรรมใหม่ในนิคมฯ นวนคร จ.ปทุมธานี บนพื้นที่ 14 ไร่ ใช้เงินลงทุน 600 ล้านบาท คาดว่าจะเปิดทำการได้ในเดือน มี.ค. 2559

นายสมบุญ จินตนาผล ผู้ช่วยกรรมการผู้จัดการใหญ่ ผู้จัดการทั่วไป สายงานขายและบริการ บริษัท สยามคูโบต้า คอร์ปอเรชั่น จำกัด กล่าวไว้ว่า บริษัทฯ จัดโครงการแปลงนาส่งเสริมการใช้เครื่องจักรกลการเกษตรแบบครบวงจร ส่งเสริมเกษตรกรสมาชิกศูนย์เมล็ดพันธุ์ข้าว 23 ศูนย์ทั่วประเทศ โดยการจัดสรรการใช้รถดำนาเพื่อปักดำต้นกล้า หลังจากนั้นจะทำการติดตามผลการแปลงตัวอย่าง เก็บข้อมูลต้นทุน ผลผลิตการวางแผนเก็บเกี่ยวและสถิติการใช้รถเกี่ยวนวดข้าวในการเก็บเกี่ยวเมล็ดพันธุ์ ซึ่งการทำนาตามขั้นตอนของโครงการใช้เวลา 4 เดือน

การนำองค์ความรู้ดังกล่าวเข้ามาส่งเสริมและพัฒนากระบวนการปลูกข้าวเพื่อให้เกษตรกรได้เมล็ดพันธุ์ข้าวที่มีคุณภาพ มีความบริสุทธิ์ เนื่องจากแต่ละปีเกษตรกรมีความต้องการเมล็ดพันธุ์ข้าวปีละ 1-1.4 ล้านตัน แต่หน่วยงานต่างๆ ที่เกี่ยวข้องมีการผลิตเมล็ดพันธุ์ข้าวคุณภาพได้เพียงปีละ 6 แสนตัน ทำให้เกษตรกรต้องซื้อเมล็ดพันธุ์ที่มาจากแหล่งที่ตรวจสอบคุณภาพไม่ได้ทำให้ผลผลิตปลูกข้าวลดลง

ทั้งนี้ กลุ่มเกษตรกรผู้ผลิตเมล็ดพันธุ์ข้าวบ้านป่าแฝกใต้ อ.แม่ใจ จ.พะเยา เป็นหนึ่งในกลุ่มที่เข้าร่วมโครงการแปลงนาส่งเสริมเครื่องจักรกลการเกษตรแบบครบวงจร โดยส่งเสริมให้มีการปลูกแบบดำนาแทนการทำนาหว่าน พบว่าบนพื้นที่แปลงนาของเกษตรกรจำนวน 5 ไร่จากการปลูกข้าวด้วยรถดำนาจะทำให้การแตกกอที่ดี ความห่างของแถวสม่ำเสมอ เมื่อเก็บเกี่ยวแล้วจะได้ปริมาณผลผลิตข้าว 600 กิโลกรัม/ไร่ เพิ่มขึ้นจากปกติเฉลี่ยอยู่ที่ 450-500 กิโลกรัม/ไร่ หรือเพิ่มขึ้น 20%



บอร์ด BOI เคาะ 15 โครงการ 3.7 หมื่นล้าน เพิ่ม 10 กิจกรรมเป้าหมายในเขตเศรษฐกิจพิเศษ

“บอร์ดบีโอไอ” อนุมัติส่งเสริมการลงทุน 15 โครงการ เงินลงทุนรวมกว่า 37,000 ล้านบาท พร้อมไฟเขียวเพิ่มกิจกรรมเป้าหมายในเขตเศรษฐกิจพิเศษอีก 10 กิจกรรม

นางหิรัญญา สุจินัย เลขาธิการคณะกรรมการส่งเสริมการลงทุน (บีโอไอ) เปิดเผยภายหลังการประชุมคณะกรรมการส่งเสริมการลงทุน (บอร์ดบีโอไอ) ที่มี พล.อ. ประยุทธ์ จันทร์โอชา นายกรัฐมนตรี เป็นประธานว่า ที่ประชุมได้อนุมัติส่งเสริมการลงทุนแก่กิจการในกลุ่มต่างๆ จำนวน 15 โครงการ เงินลงทุนรวมทั้งสิ้น 37,516.6 ล้านบาท



“กิจการบริการ และสาธารณูปโภคมีมูลค่าการลงทุนสูงสุดโดยมีการยื่นขอ 2 ราย ได้แก่ บริษัท ไทยไลอ้อน เมททา รี จำกัด ได้รับการส่งเสริมขยายกิจการขนส่งทางอากาศ เงินลงทุนทั้งสิ้น 13,440.8 ล้านบาท โครงการนี้เป็นการเพิ่มจำนวนเครื่องบินเพื่อเสริมเส้นทางบินในประเทศ เป็นการสนับสนุนอุตสาหกรรมการบิน ซึ่งจะส่งผลดีต่ออุตสาหกรรมการท่องเที่ยว และบริษัท สยามเคเบิ้ล โฮลดิ้ง จำกัด ได้รับการส่งเสริมผลิตไฟฟ้าจากพลังงานลม เงินลงทุนทั้งสิ้น 6,500 ล้านบาท ตั้งกิจการที่จังหวัดสงขลา” นางหิรัญญากล่าว

สำหรับกิจการในกลุ่มกิจการด้านการเกษตร ได้แก่ โครงการที่ 1-5 บริษัท ซีพีเอฟ (ประเทศไทย) จำกัด (มหาชน) กิจการผลิตไข่ไก่และไก่รุ่น ลงทุนรวม 6,439 ล้านบาท 6. บริษัท ที คิว อินดัสทรีสตาร์ จำกัด ผลิตแป้งมันสำปะหลัง 1,000 ล้านบาท 7. บริษัท ไวส์วูดส์ จำกัด 1,100 ล้านบาท 8. บริษัท เมโทร อินดัสเตรียล ปาร์ค จำกัด ผลิตแผ่นขึ้นไม้อัดปาร์ติเกิลบอร์ด 2,400 ล้านบาท 9. บริษัท ไท่ผิง เอทานอล จำกัด ลงทุน 1,600 ล้านบาท

กิจการในกลุ่มแร่ เซรามิกส์ ได้แก่ 1. บริษัท เซรามิค อุตสาหกรรมไทย จำกัด ลงทุน 1,573 ล้านบาท 2. บ.เอเชียแปซิฟิก กลาส ขยายกิจการผลิตขวดแก้ว 1,464 ล้านบาท 3. บมจ.ไทย-เยอรมัน โปรดัคส์ ขยายกิจการผลิตท่อเหล็กไร้สนิม 875.3 ล้านบาท กิจการในกลุ่มอุตสาหกรรมเบา ได้แก่ 1. บริษัท ไทย ยูนิจิกะ สปันบอนด์ จำกัด ผลิต SPUNBOND NON-WOVEN FABRIC ลงทุน 1,124.5 ล้านบาท

นอกจากบอร์ดยังอนุมัติปรับปรุงเงื่อนไขการลงทุนในเขตพัฒนาเศรษฐกิจพิเศษและพื้นที่ทั่วไป โดยโครงการที่ยื่นขอรับส่งเสริมการลงทุนตั้งแต่วันที่ 1 มกราคม 2557 ถึงวันที่ 30 มิถุนายน 2559 ที่เริ่มมีการผลิตหรือให้บริการภายในปี 2560 จะได้รับสิทธิประโยชน์ยกเว้นภาษีเงินได้นิติบุคคลเป็นเวลา 1-4 ปี ซึ่งวิธีการให้สิทธิประโยชน์จะขึ้นอยู่กับมูลค่าเงินลงทุนจริงในแต่ละช่วงเวลาที่กำหนด

พร้อมกันนี้ที่ประชุมได้เห็นชอบให้เพิ่มกิจกรรมเป้าหมายในการส่งเสริมการลงทุนในเขตพัฒนาเศรษฐกิจพิเศษจำนวน 10 ประเภทกิจการ ได้แก่ 1. กิจการอบฟุ้งและไซโล 2. กิจการผลิตผลิตภัณฑ์จากผลพลอยได้หรือเศษวัสดุทางการเกษตร 3. กิจการผลิตโครงสร้างโลหะสำหรับงานก่อสร้างหรืองานอุตสาหกรรม 4. กิจการผลิตสิ่งพิมพ์ทั่วไป 5. กิจการผลิตอาหารสัตว์หรือส่วนผสมผสมอาหารสัตว์ 6. กิจการผลิตวัสดุก่อสร้าง และกิจการผลิตผลิตภัณฑ์คอนกรีตอัดแรงสำหรับงานสาธารณูปโภค (ยกเว้นกระเบื้องมุงหลังคาเซรามิกส์และกระเบื้องปูพื้นหรือผนัง) 7. กิจการผลิตสิ่งปรุงแต่งสำหรับประติณร่างกาย เช่น สบู่ ยาสระผม ยาสีฟัน (ยกเว้นเครื่องสำอาง) 8. กิจการผลิตผลิตภัณฑ์พลาสติกสำหรับสินค้าอุปโภค 9. กิจการผลิตสิ่งของจากเยื่อหรือกระดาษ 10. กิจการพัฒนอาคารสำหรับโรงงานอุตสาหกรรมและ/หรือคลังสินค้า

บอร์ด BOI เคาะ 15 โครงการ 3.7 หมื่นล้านบาท เพิ่ม 10 กิจกรรมเป้าหมายในเขตเศรษฐกิจพิเศษ

ทั้งนี้ กิจกรรม 1-4 เป็นกลุ่มกิจการที่เปิดให้การส่งเสริมอยู่แล้วในปัจจุบัน จึงให้ได้รับสิทธิประโยชน์ยกเว้นภาษีเงินได้นิติบุคคล 8 ปีและลดหย่อนร้อยละ 50 ในปีที่ 9-13 ส่วนกิจการที่ 5-10 เป็นกลุ่มกิจการที่ถูกยกเลิกให้การส่งเสริมไปแล้ว จึงได้กำหนดเงื่อนไขให้ยื่นขอรับการส่งเสริมภายในเดือนมิถุนายน 2559 และให้ได้รับสิทธิประโยชน์ยกเว้นภาษีเงินได้นิติบุคคล 8 ปี

เขตพัฒนาเศรษฐกิจพิเศษระยะที่ 1-2 ครอบคลุม 90 ตำบล 23 อำเภอ ใน 10 จังหวัด ได้แก่ เขตพัฒนาเศรษฐกิจพิเศษระยะที่ 1 จ.ตาก จ.มุกดาหาร จ.สระแก้ว จ.ตราด จ.สงขลา เขตพัฒนาเศรษฐกิจพิเศษระยะที่ 2 จ.เชียงราย จ.หนองคาย จ.นครพนม จ.กาญจนบุรี จ.นราธิวาส

THAILAND MACHINERY OUTLOOK

Quarter 3, 2015

Contact Us



สถาบันเหล็กและเหล็กกล้าแห่งประเทศไทย
IRON AND STEEL INSTITUTE OF THAILAND

THAILAND MACHINERY OUTLOOK

แผนกข้อมูลและวิเคราะห์อุตสาหกรรม

โทร 02 712 4402-7 ต่อ 211

E-mail: miu@isit.or.th

!!! สนใจประชาสัมพันธ์ข่าวสารหรือกิจกรรมต่างๆ ของบริษัทสามารถติดต่อทีมงาน MIU ได้ที่ โทร 02-712-4402-7 ต่อ 211



สำนักงาน | office
ของอุตสาหกรรม | OF INDUSTRIAL ECONOMICS



MIU
MACHINERY
INTELLIGENCE UNIT

